

Guía de instalación de Sun Blade X4-2B para el sistema operativo Oracle® Solaris

Este software y la documentación relacionada están sujetos a un contrato de licencia que incluye restricciones de uso y revelación, y se encuentran protegidos por la legislación sobre la propiedad intelectual. A menos que figure explícitamente en el contrato de licencia o esté permitido por la ley, no se podrá utilizar, copiar, reproducir, traducir, emitir, modificar, conceder licencias, transmitir, distribuir, exhibir, representar, publicar ni mostrar ninguna parte, de ninguna forma, por ningún medio. Queda prohibida la ingeniería inversa, desensamblaje o descompilación de este software, excepto en la medida en que sean necesarios para conseguir interoperabilidad según lo especificado por la legislación aplicable.

La información contenida en este documento puede someterse a modificaciones sin previo aviso y no se garantiza que se encuentre exenta de errores. Si detecta algún error, le agradeceremos que nos lo comuniqué por escrito.

Si este software o la documentación relacionada se entrega al Gobierno de EE.UU. o a cualquier entidad que adquiera licencias en nombre del Gobierno de EE.UU. se aplicará la siguiente disposición:

U.S. GOVERNMENT END USERS:

Oracle programs, including any operating system, integrated software, any programs installed on the hardware, and/or documentation, delivered to U.S. Government end users are "commercial computer software" pursuant to the applicable Federal Acquisition Regulation and agency-specific supplemental regulations. As such, use, duplication, disclosure, modification, and adaptation of the programs, including any operating system, integrated software, any programs installed on the hardware, and/or documentation, shall be subject to license terms and license restrictions applicable to the programs. No other rights are granted to the U.S. Government.

Este software o hardware se ha desarrollado para uso general en diversas aplicaciones de gestión de la información. No se ha diseñado ni está destinado para utilizarse en aplicaciones de riesgo inherente, incluidas las aplicaciones que pueden causar daños personales. Si utiliza este software o hardware en aplicaciones de riesgo, usted será responsable de tomar todas las medidas apropiadas de prevención de fallos, copia de seguridad, redundancia o de cualquier otro tipo para garantizar la seguridad en el uso de este software o hardware. Oracle Corporation y sus subsidiarias declinan toda responsabilidad derivada de los daños causados por el uso de este software o hardware en aplicaciones de riesgo.

Oracle y Java son marcas comerciales registradas de Oracle y/o sus subsidiarias. Todos los demás nombres pueden ser marcas comerciales de sus respectivos propietarios.

Intel e Intel Xeon son marcas comerciales o marcas comerciales registradas de Intel Corporation. Todas las marcas comerciales de SPARC se utilizan con licencia y son marcas comerciales o marcas comerciales registradas de SPARC International, Inc. AMD, Opteron, el logotipo de AMD y el logotipo de AMD Opteron son marcas comerciales o marcas comerciales registradas de Advanced Micro Devices. UNIX es una marca comercial registrada de The Open Group.

Este software o hardware y la documentación pueden ofrecer acceso a contenidos, productos o servicios de terceros o información sobre los mismos. Ni Oracle Corporation ni sus subsidiarias serán responsables de ofrecer cualquier tipo de garantía sobre el contenido, los productos o los servicios de terceros y renuncian explícitamente a ello. Oracle Corporation y sus subsidiarias no se harán responsables de las pérdidas, los costos o los daños en los que se incurra como consecuencia del acceso o el uso de contenidos, productos o servicios de terceros.

Contenido

Uso de esta documentación	5
Nombre del modelo Sun Blade X4-2B	5
Obtención del firmware y software más recientes	5
Documentación y comentarios	6
Acerca de esta documentación	6
Asistencia técnica y formación	6
Colaboradores	7
Historial de cambios	7
Acerca de la instalación del sistema operativo Oracle Solaris	9
Tabla de tareas de instalación de Oracle Solaris	9
Versiones admitidas del sistema operativo e información actualizada	10
Opciones de instalación del sistema operativo	11
Preparación para instalar el sistema operativo	15
Obtención de la documentación de Oracle Solaris	15
Configuración de la sesión de instalación	16
Configuración del BIOS	20
Instalación del sistema operativo Oracle Solaris	23
Instalación del sistema operativo Oracle Solaris	23
Identificación de nombres de interfaz de red lógicos y físicos	29
Instalación de herramientas del sistema del servidor (opcional)	31
Acceso a los controladores del sistema	32
Índice	35

Uso de esta documentación

En esta sección, se describe cómo obtener el software y el firmware más reciente, documentación y comentarios, y un historial de cambios de los documentos.

- “Nombre del modelo Sun Blade X4-2B ” en la página 5
- “Obtención del firmware y software más recientes” en la página 5
- “Documentación y comentarios” en la página 6
- “Acerca de esta documentación” en la página 6
- “Asistencia técnica y formación” en la página 6
- “Colaboradores” en la página 7
- “Historial de cambios” en la página 7

Nombre del modelo Sun Blade X4-2B

En el nombre, se identifica lo siguiente: Módulo del servidor Sun Blade **X4-2B**

- 1: El carácter alfabético (X) identifica un producto x86.
- 2: El primer número (4) indica la generación del servidor.
- 3: El segundo número (2) indica la cantidad de procesadores.
- 4: El carácter alfabético (B) indica que es un producto de servidor blade.

Obtención del firmware y software más recientes

El firmware, los controladores y otro software relacionado con hardware se actualizan periódicamente para cada servidor x86 de Oracle, módulo de servidor (blade) y chasis blade.

Puede obtener la versión más reciente de una de tres maneras:

- Oracle System Assistant: es una opción instalada de fábrica para los servidores x86 Sun, de Oracle. Tiene todos los controladores y herramientas necesarios, y reside en una unidad USB instalada en la mayoría de los servidores.
- My Oracle Support: <http://support.oracle.com>
- Solicitud de medios físicos.

Para obtener más información, consulte “Obtención de actualizaciones de firmware y software del servidor” de *Guía de instalación de Sun Blade X4-2B*.

Documentación y comentarios

Documentación	Vínculo
Todos los productos de Oracle	http://www.oracle.com/documentation
Módulo de servidor Sun Blade X4-2B	http://www.oracle.com/goto/X4-2B/docs
Administración del sistema de los servidores de la serie X4	Oracle x86 Administration Guide for X4 Series Servers (http://www.oracle.com/goto/x86AdminDiag/docs)
Oracle System Assistant	Oracle x86 Administration Guide for X4 Series Servers (http://www.oracle.com/goto/x86AdminDiag/docs)
Oracle Integrated Lights Out Manager (ILOM) 3.1	http://www.oracle.com/goto/ILOM/docs
Oracle Hardware Management Pack	http://www.oracle.com/goto/OHMP/docs
Chasis del sistema modular Sun Blade 6000	http://www.oracle.com/goto/SB6000/docs

Puede ofrecernos sus comentarios sobre esta documentación en: <http://www.oracle.com/goto/docfeedback>.

Acerca de esta documentación

Esta documentación está disponible en PDF y HTML. La información se presenta distribuida en temas (de manera similar a una ayuda en pantalla) y, por lo tanto, no incluye capítulos, apéndices ni numeración de las secciones.

Para generar una versión PDF que incluya toda la información sobre un determinado tema (como la instalación de hardware o las notas del producto), haga clic en el botón PDF que se encuentra en la esquina superior izquierda de la página HTML.

Asistencia técnica y formación

Estos sitios web ofrecen recursos adicionales:

- Asistencia técnica: <http://support.oracle.com>
- Formación: <http://education.oracle.com>

Colaboradores

Autores principales: Lisa Kuder, Ray Angelo, Mark McGothigan

Colaboradores: Mike Ma, Qing-su Hu, Lu Wei, Cynthia Chin-Lee, Michael Tabor, Ralph Woodley

Historial de cambios

A continuación, se indica el historial de las versiones de este conjunto de documentación:

- Septiembre de 2013. Publicación original.

Acerca de la instalación del sistema operativo Oracle Solaris

En esta sección, se proporciona una descripción general del proceso de instalación, las versiones admitidas del sistema operativo y las opciones de instalación.

Descripción	Vínculo
Ver una lista de las tareas de instalación y los enlaces a los procedimientos.	“Tabla de tareas de instalación de Oracle Solaris” en la página 9
Conocer las versiones admitidas del sistema operativo Solaris y enlaces a la información más reciente.	“Versiones admitidas del sistema operativo e información actualizada” en la página 10
Ver opciones para instalar el sistema operativo Solaris.	“Opciones de instalación del sistema operativo” en la página 11

Tabla de tareas de instalación de Oracle Solaris

Use la siguiente tabla de tareas para instalar una versión admitida de Oracle Solaris en Sun Blade X4-2B.

Paso	Descripción	Vínculo
1	Revisar la lista de versiones admitidas del sistema operativo Solaris y conocer cómo obtener la información más reciente y actualizada sobre el software y el hardware del servidor.	“Versiones admitidas del sistema operativo e información actualizada” en la página 10
2	Revisar las opciones de instalaciones de sistemas operativos en varios servidores o en un servidor único.	“Opciones de instalación del sistema operativo” en la página 11
3	Obtener una descripción general de Oracle System Assistant y conocer cómo utilizarlo para gestionar el servidor.	“Oracle System Assistant” en la página 12
4	Prepararse para la instalación del sistema operativo llevando a cabo los procedimientos necesarios.	“Preparación para instalar el sistema operativo” en la página 15

Versiones admitidas del sistema operativo e información actualizada

Utilice esta sección para obtener información sobre las versiones admitidas del sistema operativo Oracle Solaris y obtener la información más reciente relacionada con el servidor:

- “Versiones admitidas de sistemas operativos Oracle Solaris” en la página 10
- “Información más reciente sobre notas del producto” en la página 10

Versiones admitidas de sistemas operativos Oracle Solaris

En el momento de presentación del servidor, el módulo de servidor Sun Blade X4-2B admite las siguientes versiones del sistema operativo Oracle Solaris:

- Oracle Solaris 10 1/13
- Oracle Solaris 11.1

Para obtener una lista específica y actualizada de los sistemas operativos admitidos, consulte:

[https://wikis.oracle.com/
display/SystemsComm/Sun+Blade+Systems+Products#tab:Operating-Systems](https://wikis.oracle.com/display/SystemsComm/Sun+Blade+Systems+Products#tab:Operating-Systems)

Información relacionada: “Información más reciente sobre notas del producto”
en la página 10

Información más reciente sobre notas del producto

La información más actualizada sobre el servidor se incluye en las *Notas del producto de Sun Server X4-2B*. El documento *Notas del producto* contiene información detallada sobre las actualizaciones de firmware disponibles y los problemas de hardware y software del servidor.

Este documento y otros documentos relacionados con el servidor están disponibles en línea en la biblioteca de documentación del servidor en:

<http://www.oracle.com/goto/X4-2B/docs>

Opciones de instalación del sistema operativo

Puede elegir instalar un sistema operativo en un único servidor o en varios servidores. El alcance de este documento es para instalaciones de sistemas operativos en un servidor único. La siguiente tabla proporciona información sobre estas dos opciones de instalación.

Opción	Descripción
Varios servidores	<p>Para obtener información sobre el uso de Oracle Enterprise Manager Ops Center para la instalación de un sistema operativo en varios servidores, consulte:</p> <p>http://www.oracle.com/technetwork/oem/ops-center/index.html</p>
Servidor único	<p>Instala un sistema operativo en un servidor único mediante uno de los siguientes métodos:</p> <ul style="list-style-type: none"> Local: la instalación del sistema operativo se realiza de manera local en el servidor. Use esta opción si acaba de completar la instalación física del servidor en el bastidor. Se necesita hardware adicional. Remoto: la instalación del sistema operativo se realiza desde una ubicación remota. Utiliza la aplicación Oracle ILOM Remote Console para acceder a Oracle System Assistant o para realizar una instalación manual del sistema operativo. <p>Nota – Oracle System Assistant es el método más sencillo para realizar instalaciones locales o remotas del sistema operativo en servidor único.</p>

Información relacionada:

- “Métodos de instalación en un servidor único” en la página 11

Métodos de instalación en un servidor único

Seleccione un método para proporcionar los medios de instalación de Oracle Solaris. Utilice la siguiente información para determinar la instalación del sistema operativo local o remota que mejor satisfaga sus necesidades.

Método de entrega de medios	Requisitos adicionales
Instalación asistida local del sistema operativo: utiliza Oracle System Assistant	Monitor, teclado y mouse USB, dispositivo USB y medios de distribución de Solaris. Para obtener más información, consulte “Instalación asistida del sistema operativo” en la página 12.

Método de entrega de medios	Requisitos adicionales
Instalación asistida remota del sistema operativo: utiliza Oracle System Assistant	Oracle ILOM Remote Console, unidad de CD/DVD redirigida o archivo de imagen ISO, y medios de distribución de Solaris. Para obtener más información, consulte “Instalación asistida del sistema operativo” en la página 12.
Local con una unidad de CD/DVD: utiliza una unidad de CD/DVD física conectada al servidor.	Un monitor, un teclado y un mouse USB, una unidad de CD/DVD USB y un medio de distribución de Oracle Solaris. Para obtener más información, consulte “Instalación manual del sistema operativo” en la página 12.
Remoto con una unidad CD/DVD o una imagen ISO de CD/DVD: utiliza una unidad de CD/DVD física redirigida en un sistema remoto que ejecuta la aplicación Oracle ILOM Remote Console.	Un sistema remoto con un explorador, una unidad de CD/DVD física conectada, medios de distribución de Oracle Solaris y acceso de red al puerto de gestión del servidor. Para obtener más información, consulte “Instalación manual del sistema operativo” en la página 12.

Instalación asistida del sistema operativo

Este es el método más sencillo para instalar un sistema operativo admitido en el servidor. Este método implica utilizar Oracle System Assistant. El medio de instalación del sistema operativo Solaris se presenta en una unidad de CD/DVD local o remota, un dispositivo USB o una imagen de CD/DVD, y Oracle System Assistant guía el proceso de instalación e instala los controladores necesarios cuando corresponde.

Información relacionada: [“Oracle System Assistant” en la página 12](#)

Instalación manual del sistema operativo

Con este método, el medio de distribución de Oracle Solaris se presenta en una unidad de CD/DVD local o remota, un dispositivo USB o una imagen de CD/DVD. También debe suministrar los controladores necesarios. Los controladores del servidor están disponibles en el sitio My Oracle Support como paquetes específicos del sistema operativo y del servidor. Para instalar el sistema operativo, *use la secuencia de comandos de instalación del medio de distribución.*

Información relacionada: [“Preparación para instalar el sistema operativo” en la página 15](#)

Oracle System Assistant

En esta sección se incluyen los siguientes temas:

- [“Descripción general de Oracle System Assistant” en la página 13](#)
- [“Tarea de instalación de sistema operativo de Oracle System Assistant” en la página 13](#)
- [“Obtención de Oracle System Assistant” en la página 13](#)

Descripción general de Oracle System Assistant

Oracle System Assistant se entrega en un dispositivo de almacenamiento USB incrustado en el sistema como una parte integral del servidor y está listo para ser utilizado en el momento en que se aplica energía en espera. Este dispositivo de almacenamiento incrustado incluye todo lo necesario para comenzar a utilizar el servidor con su elección de hardware y sistema operativo compatible. Usted proporciona el medio de instalación del sistema operativo, y Oracle System Assistant proporciona el resto. A continuación, se enumeran los componentes de Oracle System Assistant:

- Acceso a la interfaz de usuario para realizar tareas de inicio y mantenimiento (incluida la tarea Install OS [Instalar sistema operativo])
- Controladores y herramientas del sistema operativo
- Firmware específico del servidor
- Hardware Management Pack
- Documentación relacionada con el servidor

Información relacionada:

Guía de administración de los servidores Oracle serie X4 (<http://www.oracle.com/goto/x86AdminDiag/docs>)

Tarea de instalación de sistema operativo de Oracle System Assistant

La tarea Install OS (Instalar sistema operativo) de la aplicación Oracle System Assistant brinda asistencia para la instalación de un sistema operativo admitido. Usted suministra el medio de instalación del sistema operativo y Oracle System Assistant lo guía por el proceso de instalación. Sin embargo, una vez que el sistema operativo compatible con el servidor está instalado, puede usar Oracle System Assistant para actualizar los controladores del sistema operativo y todos los componentes de firmware (BIOS, Oracle ILOM, HBA y expansores).

Puede obtener acceso a Oracle System Assistant de manera local o remota. Si acaba de completar la instalación del servidor, el uso de Oracle System Assistant de forma local (mientras está físicamente presente en el servidor) puede resultar un método rápido y eficaz para iniciar el servidor. Una vez que el servidor está en funcionamiento, puede acceder cómodamente de forma remota a Oracle System Assistant con funcionalidad completa.

Obtención de Oracle System Assistant

Puede que Oracle System Assistant ya esté instalado en el servidor. Para obtener más información sobre cómo determinar si el servidor tiene Oracle System Assistant o cómo realizar actualizaciones y procedimientos de recuperación, consulte la [Guía de administración de los servidores Oracle serie X4 \(http://www.oracle.com/goto/x86AdminDiag/docs\)](http://www.oracle.com/goto/x86AdminDiag/docs).

Preparación para instalar el sistema operativo

En esta sección, se describen los pasos para preparar la instalación del sistema operativo. Utilice la siguiente tabla de tareas como guía.

Paso	Tarea	Vínculo
1	Revisar la tabla de tareas de instalación del sistema operativo.	“Acerca de la instalación del sistema operativo Oracle Solaris” en la página 9
2	Obtener la documentación de instalación.	“Obtención de la documentación de Oracle Solaris” en la página 15
3	Configurar la instalación en función del método de instalación seleccionado.	“Configuración de la sesión de instalación” en la página 16
4	Cargar los valores predeterminados óptimos y seleccionar un modo del BIOS para preparar el BIOS.	“Configuración del BIOS” en la página 20
5	Instalar y actualizar el sistema operativo.	“Instalación del sistema operativo Oracle Solaris” en la página 23

Obtención de la documentación de Oracle Solaris

La documentación de las versiones admitidas de los sistemas operativos Oracle Solaris está disponible en:

- Oracle Solaris 10:
<http://www.oracle.com/technetwork/documentation/solaris-10-192992.html>
- Oracle Solaris 11:
<http://www.oracle.com/technetwork/documentation/solaris-11-192991.html>

Nota – La documentación de Oracle Solaris también está disponible en el DVD de documentación incluido con el software del SO Oracle Solaris.

Configuración de la sesión de instalación

En esta sección, se describe cómo configurar una sesión de instalación local o remota. La instalación local del sistema operativo se realiza en el servidor. La instalación remota del sistema operativo se lleva a cabo mediante el sistema JavaRConsole, la aplicación Oracle ILOM Remote Console y una imagen ISO de CD o una unidad de CD/DVD redirigida.

- “Configuración para la instalación local” en la página 16
- “Configuración para la instalación remota” en la página 17

▼ Configuración para la instalación local

La instalación local del sistema operativo se realiza en el servidor. Como método de instalación local, se prefiere utilizar la tarea Install OS (Instalar sistema operativo) de Oracle System Assistant. Utilice este procedimiento para realizar una instalación manual local (sin asistencia) o una instalación local asistida por Oracle System Assistant.

Nota – En el caso de la instalación del sistema operativo local, se requiere hardware adicional y acceso web al servidor.

Antes de empezar

- Debe haber instalado el servidor, como se describe en la [Guía de instalación de Sun Blade X4-2B](#).
- Necesita los siguientes elementos:
 - Monitor de video con conector de 15 clavijas (DB-15)
 - Mouse y teclado USB
 - Dispositivo USB (unidad de CD/DVD o unidad de almacenamiento en miniatura)
 - Dongle de 3 cables de Sun Blade Modular System
- Para garantizar que el servidor tenga las últimas actualizaciones, se recomienda contar con acceso web al servidor.

- 1 Asegúrese de que el servidor se encuentre en modo de energía en espera.
- 2 Conecte el dongle de tres cables con el puerto conector universal (UCP) en el panel frontal del módulo de servidor.
- 3 Conecte el monitor de video con el conector de video en el dongle de tres cables.
- 4 Conecte el teclado y el mouse a uno de los conectores USB al frente del servidor (o a uno de los conectores USB del dongle de tres cables).
- 5 Conecte la unidad de CD/DVD al otro conector USB ubicado en el frente del servidor (o a uno de los conectores USB del dongle de tres cables).

Pasos siguientes “Configuración del BIOS” en la página 20

▼ Configuración para la instalación remota

La instalación remota del sistema operativo se lleva a cabo mediante la aplicación Oracle ILOM Remote Console y una unidad de CD/DVD redirigida o una imagen ISO de CD. El método más sencillo para realizar la instalación remota es la tarea Install OS (Instalar sistema operativo) de la aplicación Oracle System Assistant. Utilice este procedimiento para realizar una instalación manual remota (sin asistencia) o una instalación remota asistida por Oracle System Assistant.

Nota – Si usa la opción de imagen de CD-ROM o CD-ROM para instalar el sistema operativo, aumentará considerablemente el tiempo necesario para realizar la instalación, ya que se accede al contenido del CD-ROM por medio de la red. La duración de la instalación depende de la conectividad de red y del tráfico. Este método de instalación también tiene un mayor riesgo de problemas causados por errores transitorios en la red.

Antes de empezar

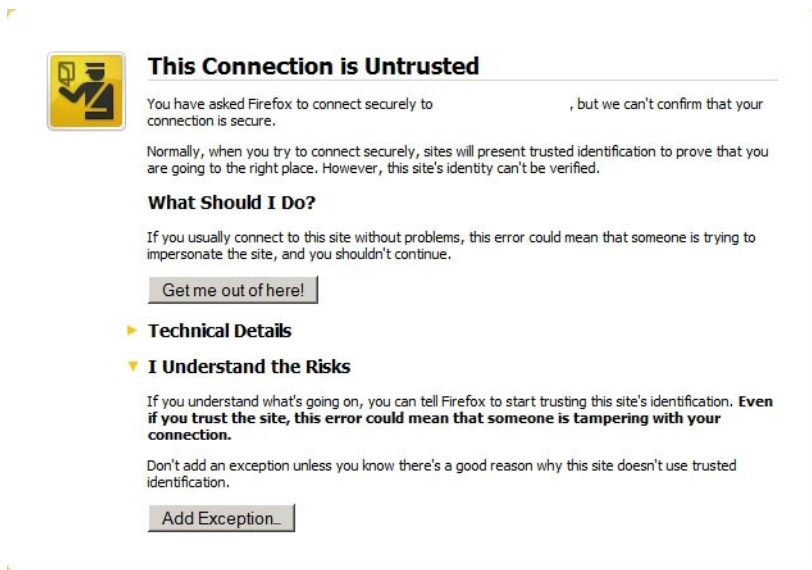
Es preciso cumplir los requisitos siguientes:

- Debe haber instalado el servidor, como se describe en la [Guía de instalación de Sun Blade X4-2B](#).
- El sistema Oracle iLOM Remote Console:
 - Debe estar ejecutando Oracle Solaris, Linux o Windows.
Si el sistema está ejecutando Windows, desactive la seguridad mejorada de Internet Explorer.
Si el sistema está ejecutando Solaris, la gestión de volúmenes debe estar desactivada para JavaRConsole para poder acceder a la unidad de CD/DVD-ROM.
 - Debe estar conectado a una red que tenga acceso al puerto de gestión Ethernet del servidor Sun.
- Java Runtime Environment (JRE) 1.5 debe estar instalado.
- El procesador de servicio (SP) del servidor se ha configurado conforme a las instrucciones de la documentación de Oracle ILOM para el servidor.
- Necesita la dirección IP del SP para acceder a Oracle ILOM. Para obtener más información sobre cómo determinar la dirección IP del SP, consulte la [Guía de instalación de Sun Blade X4-2B](#).
- Para garantizar que el servidor tenga las últimas actualizaciones, se debe contar con acceso web al servidor.

Nota – Algunas de las capturas de pantalla que se muestran en este procedimiento pueden ser diferentes de las pantallas que usted visualiza.

- 1 **Para acceder a Oracle ILOM, escriba la dirección IP del procesador de servicio en un explorador web del sistema Remote Console.**

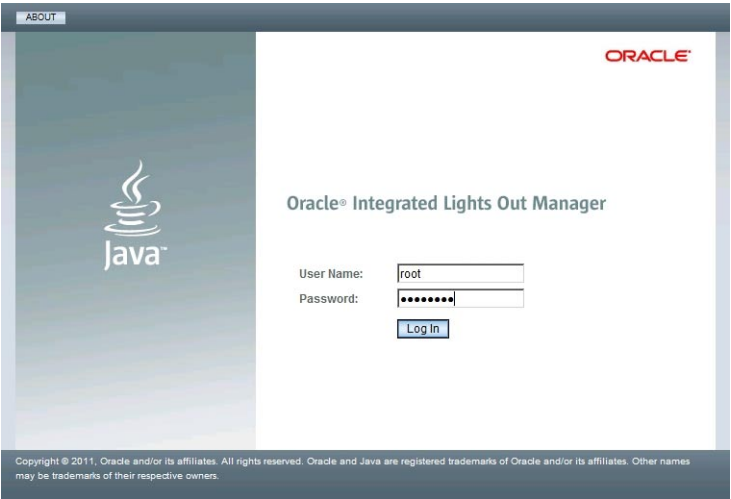
Aparece el cuadro de diálogo Security Alert (Alerta de seguridad).



- 2 **Haga clic en el enlace I Understand the Risks (Comprendo los riesgos).**

3 Haga clic en Add Exception (Agregar excepción).

Aparece la pantalla de inicio de sesión de Oracle ILOM.



4 Escriba el nombre de usuario y la contraseña, y haga clic en el botón Log In (Iniciar sesión).

El nombre de usuario predeterminado es **root** y la contraseña predeterminada es **changeme**.

Aparece la pantalla System Summary (Resumen del sistema) de Oracle ILOM.

System Information

Summary

Processors

Memory

Power

Cooling

Storage

Networking

I/O Modules

PCI Devices

Firmware

Open Problems

Remote Control

Host Management

Power Control

Diagnostics

Host Control

System Management

Power Management

ILOM Administration

Identification

Logs

Management Access

User Management

Connectivity

Configuration Management

Notifications

Date and Time

Maintenance

Summary

View system summary information. You may also change power state and view system status and fault information.

General Information

Model	--
Serial Number	--
System Type	--
System Identifier	--
System Firmware Version	--
Primary Operating System	--
Host Primary MAC Address	--
Blade Slot	--
ILOM Address	--
ILOM MAC Address	--

Actions

Power State ON Turn Off

Locator Indicator OFF Turn On

Oracle System Assistant Version: Launch

System Firmware Update Update

Remote Console Launch

Status

Overall Status: Service Required Total Problem Count: 2

Subsystem	Status	Details	Inventory
Processors	OK	Processor Architecture: x86 64-bit Processor Summary: 2 Intel Xeon Processor E5 Series	Processors (Installed / Maximum): 2 / 2
Memory	OK	Installed RAM Size: 96 GB	DIMMs (Installed / Maximum): 24 / 24
Power	OK	Permitted Power Consumption: 403 watts Actual Power Consumption: 69 watts	PSUs (Installed / Maximum): 2 / 2
Cooling	OK	Inlet Air Temperature: 22 °C Exhaust Air Temperature: 29 °C	Fans (Installed / Maximum): 12 / 12

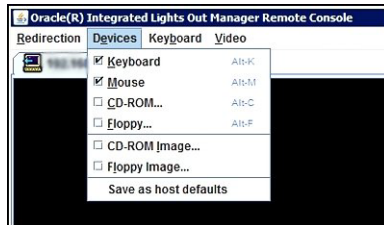
5 Haga clic en el botón **Remote Control Launch** (Inicio de control remoto).

Aparece un cuadro de diálogo para el archivo `jnlpgenerator.jnlp`.



6 Haga clic en **Open** (Abrir).

Aparece la pantalla de Oracle ILOM Remote Console.



7 En el menú **Devices** (Dispositivos), seleccione un elemento de CD en función del método de entrega que haya elegido:

- **CD-ROM Remote** (CD-ROM remoto). Seleccione CD-ROM para redirigir el servidor a los contenidos del CD/DVD del software del sistema operativo desde la unidad de CD/DVD-ROM conectada al sistema Oracle ILOM Remote Console.
- **CD-ROM Image** (Imagen de CD-ROM). Seleccione esta opción para redirigir el servidor al archivo de imagen .iso del software del sistema operativo, ubicado en el sistema de JavaRConsole.

Pasos siguientes [“Configuración del BIOS” en la página 20](#)

Configuración del BIOS

Antes de instalar el sistema operativo, debe asegurarse de que el BIOS esté configurado para admitir el tipo de instalación que planea realizar. En los siguientes temas, se proporcionan instrucciones específicas sobre cómo configurar el BIOS para admitir la instalación:

- [“Carga de los valores de configuración predeterminados óptimos del BIOS” en la página 21](#)
- [“Configuración del modo del BIOS” en la página 21](#)

▼ Carga de los valores de configuración predeterminados óptimos del BIOS



Precaución – En este procedimiento, se restablecen los valores de configuración predeterminados del BIOS y se sobrescriben los valores de configuración personalizados anteriormente. Para mantener los valores de configuración personalizados, revise cada menú y anote los valores personalizados antes de cargar los valores predeterminados.

La utilidad de configuración del BIOS contiene una opción para cargar los valores de configuración óptimos del BIOS para el servidor. Lleve a cabo este procedimiento en un servidor recientemente instalado para asegurarse de que el BIOS esté configurado con los valores predeterminados óptimos.

Antes de empezar

- El servidor está equipado con una unidad de almacenamiento instalada correctamente.
- Se estableció una conexión de la consola con el servidor. Para obtener información detallada, consulte [“Configuración de la sesión de instalación” en la página 16](#).

1 Encienda el servidor.

Aparece el mensaje de POST en la consola de video (KVM o RKVM).

2 Observe los mensajes y, cuando se le solicite, pulse F2 para acceder a la utilidad de configuración del BIOS.

Aparece la pantalla principal de la utilidad de configuración del BIOS.

3 Para garantizar que estén definidos los valores predeterminados de fábrica, pulse F9.

4 Para guardar los cambios y salir de la utilidad de configuración del BIOS, pulse F10.

Pasos siguientes [“Configuración del modo del BIOS” en la página 21](#)

▼ Configuración del modo del BIOS

El firmware del BIOS admite Legacy BIOS y Unified Extensible Firmware Interface (UEFI); la configuración predeterminada es Legacy.

Nota – En la versión inicial del servidor Sun Blade X4-2, Solaris 11.1 admite el modo UEFI y 10/13 **no** admite UEFI.

A continuación, se presentan las opciones para configurar el modo del BIOS antes de instalar el sistema operativo:

- Si el sistema operativo admite Legacy BIOS únicamente, debe asegurarse de que el BIOS esté configurado en el modo Legacy BIOS antes de instalar el sistema operativo.
- Si el sistema operativo admite tanto Legacy BIOS como UEFI BIOS, tiene la opción de configurar el BIOS en el modo Legacy BIOS o en el modo UEFI BIOS antes de instalar el sistema operativo.

1 Encienda el servidor.

Aparecerán mensajes de POST en la consola.

2 Observe los mensajes y, cuando aparezca el indicador, pulse F2 para acceder a la utilidad de configuración del BIOS.

Aparece la pantalla principal de la utilidad de configuración del BIOS.

3 En la utilidad de configuración del BIOS, utilice las teclas de flecha izquierda o derecha para navegar hasta la pantalla de inicio.

Aparece la pantalla del menú Boot (Inicio).

4 Utilice la tecla de flecha abajo para seleccionar el campo UEFI/BIOS Boot Mode (Modo de inicio UEFI/BIOS).

5 Pulse Intro y utilice las teclas de flecha hacia arriba o hacia abajo para seleccionar la opción Legacy BIOS.

6 Para guardar los cambios y salir de la utilidad de configuración del BIOS, pulse F10.

Pasos siguientes [“Instalación del sistema operativo Oracle Solaris” en la página 23](#)

Instalación del sistema operativo Oracle Solaris

En esta sección, se describe cómo instalar el sistema operativo Oracle Solaris. Además se incluyen procedimientos para identificar nombres de interfaz de red lógicos y físicos, e instalar herramientas del sistema del servidor.

Paso	Descripción	Vínculos
1	Comenzar la instalación.	“Instalación del sistema operativo Oracle Solaris” en la página 23
2	Al configurar un sistema operativo para un servidor en red, es posible que se necesite proporcionar el nombre lógico (asignado por el sistema operativo) y el nombre físico (dirección MAC) de cada interfaz de red.	“Identificación de nombres de interfaz de red lógicos y físicos” en la página 29
3	Instalar las herramientas del sistema operativo Oracle Solaris y acceder a los controladores incluidos con el software Oracle System Assistant y el paquete de software descargado.	<ul style="list-style-type: none">■ “Instalación de herramientas del sistema del servidor (opcional)” en la página 31■ “Acceso a los controladores del sistema” en la página 32

Instalación del sistema operativo Oracle Solaris

Esta sección contiene los siguientes procedimientos:

- [“Instalación del sistema operativo Solaris \(Oracle System Assistant\)” en la página 23](#)
- [“Instalación del sistema operativo Oracle Solaris \(manual\)” en la página 28](#)

▼ Instalación del sistema operativo Solaris (Oracle System Assistant)

La tarea Install OS (Instalar sistema operativo) de Oracle System Assistant brinda asistencia para la instalación de las versiones admitidas del sistema operativo Solaris.

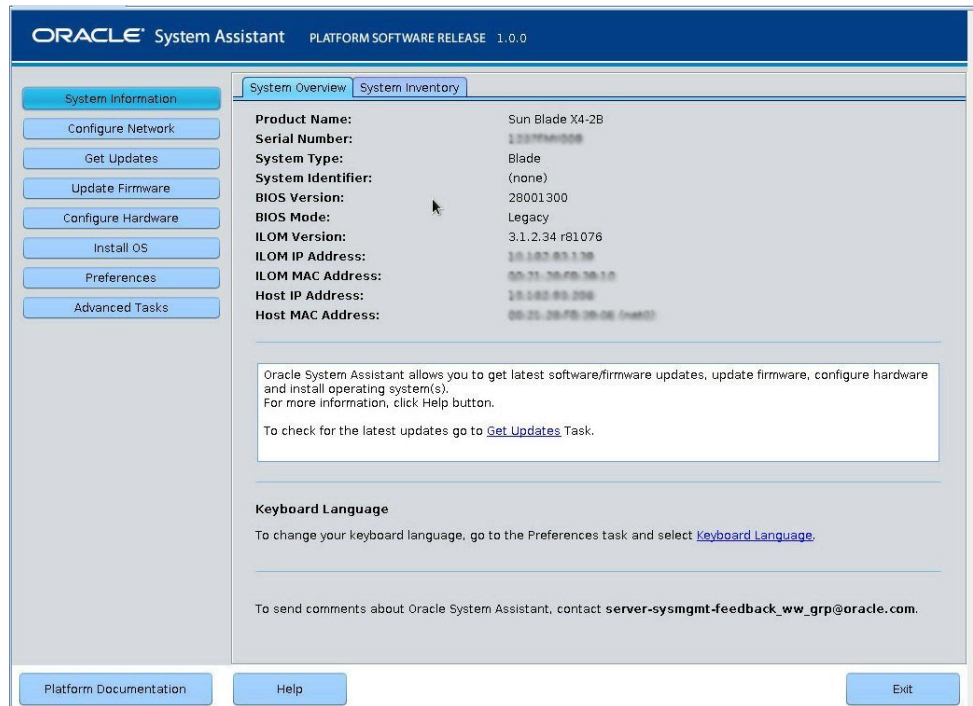
**Antes de
empezar**

- Prepare las unidades de almacenamiento del servidor. Para obtener más información, consulte la [Guía de instalación de Sun Blade X4-2B](#).

- Lleve a cabo los pasos indicados en [“Preparación para instalar el sistema operativo” en la página 15.](#)
 - Durante el proceso de instalación y configuración del sistema operativo, es posible que necesite proporcionar nombres de red lógicos y físicos. Para obtener más información, consulte [“Identificación de nombres de interfaz de red lógicos y físicos” en la página 29.](#)
 - Para la instalación local, debe tener disponible el medio de instalación para insertarlo en la unidad de CD/DVD-ROM física conectada cuando se le solicite.
 - Para la instalación remota, inserte el medio de instalación en la unidad de CD/DVD-ROM del sistema de Oracle ILOM Remote Console. Asegúrese de haber seleccionado CD-ROM en el menú Device (Dispositivo) de Oracle ILOM Remote Console.
 - Si está utilizando una imagen ISO, asegúrese de que se pueda acceder a ella desde el sistema Oracle ILOM Remote Console. Asegúrese de haber seleccionado la opción CD-ROM Image (Imagen de CD-ROM) en el menú Device (Dispositivo) de Oracle ILOM Remote Console.
- 1 Asegúrese de que el servidor se encuentre en modo de energía en espera.**
 - 2 Inicie el servidor y observe el monitor de video o la pantalla de Oracle ILOM Remote Console, donde se le indicará que pulse la tecla F9 para iniciar Oracle System Assistant.**

3 Cuando se le solicite, pulse la tecla F9.

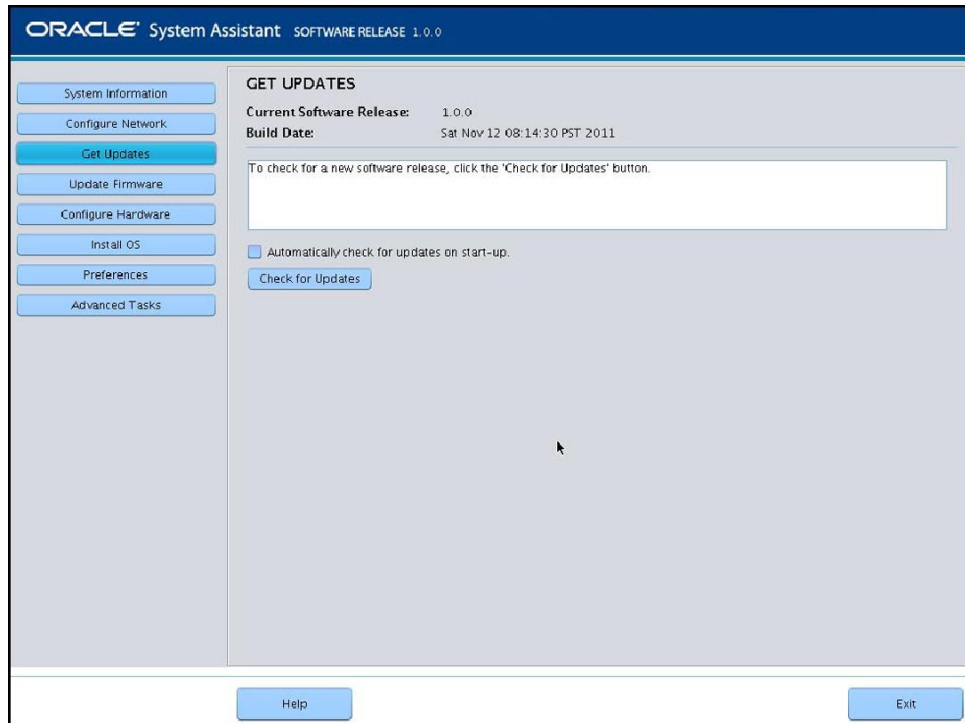
Aparecerá la pantalla principal de Oracle System Assistant.



4 Para actualizar la aplicación Oracle System Assistant, haga clic en el botón Get Updates (Obtener actualizaciones).

Esta acción garantiza que la aplicación tenga instalados el firmware y los controladores más recientes antes de comenzar la instalación del sistema operativo.

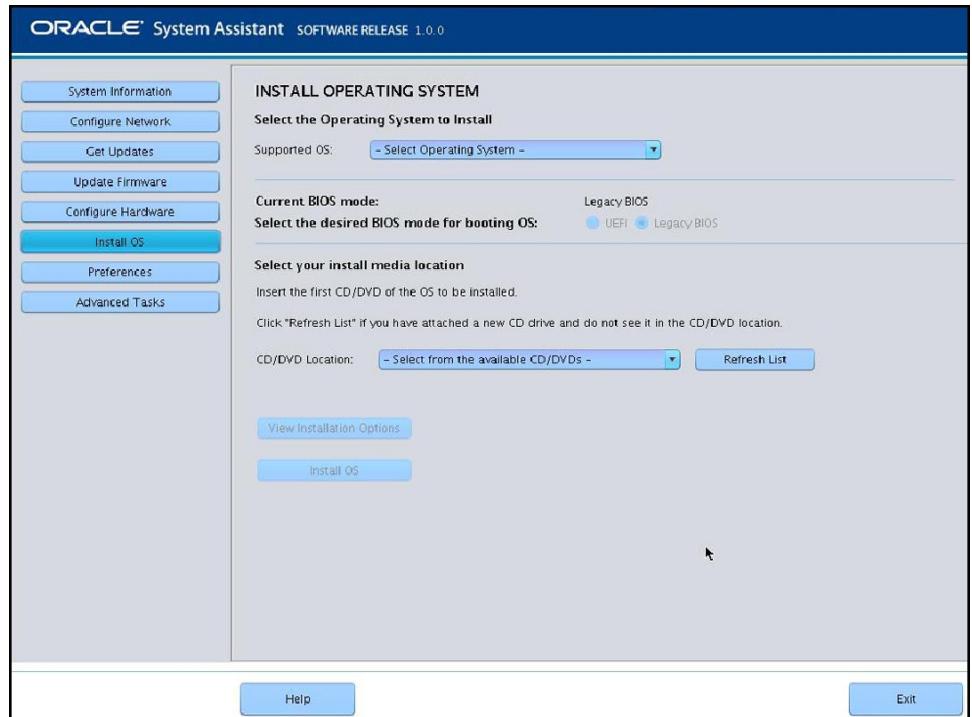
Nota – Se requiere acceso web al servidor para actualizar Oracle System Assistant.



- 5 Para actualizar el firmware del servidor, haga clic en el botón Upgrade Firmware (Actualizar firmware).

Esta acción garantiza que el servidor tenga instalado el firmware más reciente antes de comenzar la instalación del sistema operativo.

- 6 Para instalar el sistema operativo, haga clic en el botón **Install OS (Instalar sistema operativo)**. Aparece la pantalla **Install OS (Instalar sistema operativo)**.



- 7 En la lista desplegable **Select Operating System (Seleccionar sistema operativo)**, seleccione el sistema operativo.
- 8 Seleccione el modo del BIOS. Para obtener más información, consulte la [Guía de administración de los servidores Oracle serie X4](http://www.oracle.com/goto/x86AdminDiag/docs) (<http://www.oracle.com/goto/x86AdminDiag/docs>).
- 9 En la sección **Select your install media location (Seleccione la ubicación del medio de instalación)**, indique la ubicación del medio de instalación.
Esta es la ubicación del medio de distribución del sistema operativo. Si conecta una unidad de CD/DVD, es posible que necesite hacer clic en el botón **Refresh (Actualizar)** para verla en la lista desplegable.
- 10 Para seleccionar un dispositivo, haga clic en **View Installation Options (Ver opciones de instalación)**.
Éste es el dispositivo en el cual se instalará el sistema operativo.



Precaución – Pérdida de datos. La instalación del sistema operativo borra el contenido del disco. Se borran todos los datos del disco seleccionado.

- 11 **Para comenzar con la instalación del sistema operativo, haga clic en Install OS (Instalar sistema operativo).**
- 12 **Siga las indicaciones hasta completar la instalación.**
El servidor se inicia.

Pasos siguientes “Instalación de herramientas del sistema del servidor (opcional)” en la página 31

▼ **Instalación del sistema operativo Oracle Solaris (manual)**

Utilice este procedimiento para instalar el sistema operativo en forma local o remota con el medio de instalación de CD/DVD o la imagen ISO.

Antes de empezar

- Lleve a cabo los procedimientos indicados en la sección “[Preparación para instalar el sistema operativo](#)” en la página 15.
- Durante el proceso de instalación y configuración del sistema operativo, es posible que necesite proporcionar nombres de red lógicos y físicos. Para obtener más información, consulte “[Identificación de nombres de interfaz de red lógicos y físicos](#)” en la página 29.
- Revise la documentación de instalación del sistema operativo Oracle Solaris:
 - Oracle Solaris 10:
<http://download.oracle.com/docs/cd/E19253-01/index.html>
 - Oracle Solaris 11.1:
<http://www.oracle.com/technetwork/documentation/solaris-11-192991.html>

- 1 **Asegúrese de que el medio de instalación esté instalado en la unidad de inicio principal.**
- 2 **Encienda el servidor.**
El servidor se inicia desde la imagen ISO de CD/DVD o el CD/DVD, y aparece la pantalla del programa de instalación de Solaris.
- 3 **Utilice el programa de instalación basado en GUI o texto para instalar el sistema operativo.**

Pasos siguientes “Instalación de herramientas del sistema del servidor (opcional)” en la página 31

▼ Identificación de nombres de interfaz de red lógicos y físicos

Cuando se está configurando un sistema operativo para un servidor en red, es posible que se necesite proporcionar el nombre lógico (asignado por el sistema operativo) y el nombre físico (dirección MAC) de cada interfaz de red. En este tema se muestra cómo obtener esta información.

Utilice este procedimiento para obtener información sobre las direcciones MAC y las interfaces de red, incluidos sus nombres lógicos y físicos (direcciones MAC).

- 1 En el menú **Install Type (tipo de instalación)**, seleccione la opción **(6) Single user Shell (Shell de usuario único)** y pulse **Intro**.

Nota – También puede ejecutar estos comandos desde un shell de comandos.

Si aparece un mensaje sobre el montaje de una instancia del sistema operativo, seleccione **q**. No debe montar ninguna interfaz de sistema operativo.

Aparece el mensaje "Starting Shell" (Iniciando shell). Consulte la figura siguiente.

```

1. Solaris Interactive (default)
2. Custom JumpStart
3. Solaris Interactive Text (Desktop session)
4. Solaris Interactive Text (Console session)
5. Apply driver updates
6. Single user shell

Enter the number of your choice.
Selected: 6

Single user shell

Searching for installed OS instances...

Multiple OS instances were found. To check and mount one of them
read-write under /a, select it from the following list. To not mount
any, select 'q'.

  1 /dev/dsk/c2t0d0s0 Solaris 10 6/06 s10x_u2wos_08 X86
  2 /dev/dsk/c2t1d0s0 Solaris 10 6/06 s10u2_08-0N-WOS X86

Please select a device to be mounted (q for none) [?,??,ql]: q

Starting shell.
#
```

- 2 En el símbolo del sistema (**#**), escriba el siguiente comando para asociar todas las interfaces de red.

```
# ifconfig -a plumb
```

Nota – El proceso de asociación puede tardar.

3 En el símbolo del sistema, escriba el siguiente comando.

```
# ifconfig -a
```

Aparecerá la lista de direcciones MAC e interfaces de Solaris. Por ejemplo:

```
# ifconfig -a lmore
e1000g0: flags=1000802<BROADCAST,MULTICAST,IPv4> ntu 1500 index 2
    inet 0.0.0.0 netmask 0
    ether 0:14:4f:c:a1:ee
e1000g1: flags=1000802<BROADCAST,MULTICAST,IPv4> ntu 1500 index 3
    inet 0.0.0.0 netmask 0
    ether 0:14:4f:c:a1:ef
e1000g2: flags=1000802<BROADCAST,MULTICAST,IPv4> ntu 1500 index 4
    inet 0.0.0.0 netmask 0
    ether 0:14:4f:c:a1:f0
e1000g3: flags=1000802<BROADCAST,MULTICAST,IPv4> ntu 1500 index 5
    inet 0.0.0.0 netmask 0
    ether 0:14:4f:c:a1:f1
e1000g4: flags=1000802<BROADCAST,MULTICAST,IPv4> ntu 1500 index 6
    inet 0.0.0.0 netmask 0
    ether 0:14:4f:c:a1:f2
e1000g5: flags=1000842<BROADCAST,RUNNING,MULTICAST,IPv4> ntu 1500 index 1
    inet 0.0.0.0 netmask 0
    ether 0:14:4f:c:a1:f3
e1000g6: flags=1000802<BROADCAST,MULTICAST,IPv4> ntu 1500 index 7
    inet 0.0.0.0 netmask 0
    ether 0:14:4f:c:a1:f4
e1000g7: flags=1000802<BROADCAST,MULTICAST,IPv4> ntu 1500 index 8
    inet 0.0.0.0 netmask 0
```

En la salida de ejemplo anterior:

- La entrada e1000g# de la primera columna es la interfaz con nombre lógico de Solaris. La primera columna de la salida identifica los nombres lógicos asignados por Solaris a las interfaces de red.
- La entrada ether #:#:#:#: de la segunda columna (tercera fila) es el nombre de dirección MAC física del puerto de red.

Por ejemplo:

La dirección MAC física de la interfaz de red con nombre de Solaris e1000g0 es 0:14:4f:c:a1:ee.

4 Guarde esta información en un archivo o escribala.

5 Para iniciar la secuencia de comandos de configuración del sistema, escriba sys-unconfig (1M) en la línea de comandos.

Este comando restablece los valores predeterminados de fábrica de la configuración del sistema.



Precaución – El comando sys-unconfig (1M) detiene el sistema y restaura la configuración de fábrica. No ejecute este comando, a menos que esté listo para reconfigurar el sistema.

Por ejemplo:

```
# sys-unconfig
WARNING
This program will unconfigure your system. It will cause it
to revert to a "blank" system - it will not have a name or know
about other systems or networks.
This program will also halt the system.
Do you want to continue (y/n) ?
```

El sistema se reinicia y la secuencia de comandos de configuración se inicia.

▼ Instalación de herramientas del sistema del servidor (opcional)

Las herramientas del sistema del servidor, que incluyen LSI MegaRAID Storage Manager (LSI MSM), MegaCLI y Oracle Hardware Management Pack, están disponibles con el software Oracle System Assistant y el paquete de software del sistema operativo Solaris descargado desde <http://support.oracle.com>. Utilice este procedimiento para acceder a las herramientas del sistema del servidor e instalarlas.

Nota – Con Oracle Solaris Image Packaging System (IPS), se puede instalar software adicional para Solaris 11.1. Para obtener más información, visite:

http://docs.oracle.com/cd/E26502_01/html/E28984/index.html

1 Elija una de estas posibilidades:

- Si el sistema tiene Oracle System Assistant:

- a. En el sistema operativo, abra un explorador de archivos y navegue hasta el dispositivo USB de Oracle System Assistant.

El dispositivo USB se denomina: ORACLE_SSM.

Para obtener instrucciones sobre el montaje de USB, consulte la [Guía de administración de los servidores Oracle serie X4](http://www.oracle.com/goto/x86AdminDiag/docs) (<http://www.oracle.com/goto/x86AdminDiag/docs>).

- b. Navegue hasta la carpeta Tools adecuada del sistema operativo Solaris:

Solaris/OS_name/Tools

Donde OS_name es el sistema operativo Solaris instalado.

- Si el sistema *no* tiene Oracle System Assistant:
 - a. Descargue el último paquete de controladores y herramientas del sistema del servidor desde el sitio My Oracle Support.
Para obtener más información, consulte “Obtención de actualizaciones de firmware y software del servidor” de *Guía de instalación de Sun Blade X4-2B*.
 - b. Descomprima el paquete de controladores y herramientas descargado en el servidor.
 - c. En el sistema de archivos descomprimido, navegue hasta la carpeta **Tools** del sistema operativo Solaris:
Solaris/*OS_name*/Tools
Donde *OS_name* es el sistema operativo Solaris instalado.

2 En la siguiente tabla, se enumeran la documentación para instalar las herramientas.

Herramienta	Instrucciones
LSI MSM	<div>1. Navegue hasta el directorio MSM/disk y ejecute el archivo <code>install.sh</code>. De esta manera, se inicia la secuencia de comandos de instalación.</div> <div>2. Siga el progreso de la secuencia de comandos hasta finalizar la instalación. Para obtener más información, consulte las instrucciones de instalación de LSI MSM en: http://www.lsi.com/sep/Pages/oracle/sg_x_sas6-r-rem-z.aspx</div> <div>Nota – El archivo <code>readme.txt</code> en el directorio <code>Tools/MSM</code> contiene información importante sobre la instalación.</div>
MegaCLI	<div>Navegue hasta el directorio MegaCLI y ejecute el archivo <code>MegaCLI</code>.</div> <div>Nota – El archivo <code>readme.txt</code> en el directorio <code>Tools/MegaCLI</code> contiene información importante sobre la instalación.</div>
Oracle Hardware Management Pack	<div>Consulte el archivo <code>ReadMe (Léame) hmp-prerequisite-installation.txt</code> en el directorio <code>hmp-tools/oracle-hmp-version/SOFTWARE</code>, donde <i>version</i> es la versión de Oracle Hardware Management Pack.</div> <div>Para obtener más información, consulte la documentación de Oracle Hardware Management Pack en: http://www.oracle.com/goto/OHMP/docs</div>

▼ Acceso a los controladores del sistema

En este procedimiento, se describe cómo acceder al directorio `Drivers` en Oracle System Assistant y al paquete de descarga específico del sistema operativo.

1 Elija una de estas posibilidades:

- **Si el sistema tiene Oracle System Assistant:**
 - a. **En el sistema operativo, navegue hasta el dispositivo USB de Oracle System Assistant.**
El dispositivo USB se denomina: ORACLE_SSM.

Para obtener instrucciones sobre el montaje de USB, consulte la [Guía de administración de los servidores Oracle serie X4](http://www.oracle.com/goto/x86AdminDiag/docs) (<http://www.oracle.com/goto/x86AdminDiag/docs>).
 - b. **Navegue hasta la carpeta Drivers adecuada del sistema operativo Solaris:**
`Solaris/OS_name/Drivers`

Donde `OS_name` es el sistema operativo Solaris instalado.
- **Si el sistema *no* tiene Oracle System Assistant:**
 - a. **Descargue el último paquete de controladores y herramientas del sistema del servidor desde el sitio My Oracle Support.**

Para obtener más información, consulte “[Obtención de actualizaciones de firmware y software del servidor](#)” de *Guía de instalación de Sun Blade X4-2B*.
 - b. **Descomprima el paquete de controladores y herramientas descargado en el servidor.**
 - c. **En el sistema de archivos descomprimido, navegue hasta la carpeta Drivers adecuada del sistema operativo Solaris:**
`Solaris/OS_name/InstallPack`

Donde `OS_name` es el sistema operativo Solaris instalado.

2 Elija una de estas posibilidades:

- **Para actualizar o instalar *todos* los controladores admitidos, navegue hasta el directorio InstallPack y ejecute el archivo InstallPack.py.**
`Solaris/OS_name/InstallPack`

Siga las instrucciones de la aplicación InstallPack para completar la actualización del controlador.
- **Para actualizar o instalar otros controladores, navegue hasta el directorio del controlador y haga doble clic en los archivos .pkg.**
`Solaris/OS_name/Drivers/driver` donde *driver* es el nombre del directorio que contiene el controlador.

Índice

A

- actualización
 - información más reciente
 - Solaris, 10
- admitido
 - sistema operativo
 - Solaris, 10

B

- BIOS
 - carga de valores predeterminados óptimos
 - Solaris, 21
 - modos de inicio, configuración (Solaris), 21–22

C

- cable dongle, 16–17
- comando sys-unconfig, 30
- configuración
 - modo de inicio del BIOS
 - Solaris, 21–22
- controladores, 32–33

D

- documentación
 - obtención de más reciente
 - Solaris, 10
 - Sistema operativo Oracle Solaris, 15

- documento Notas del producto, Solaris, 10

F

- firmware
 - información de actualización
 - Solaris, 10

H

- hardware y software
 - información
 - Solaris, 10
- herramientas y controladores
 - instalación
 - Solaris, 31–32

I

- instalación
 - configuración local (Solaris), 16–17
 - configuración remota (Solaris), 17–20
 - herramientas y controladores
 - Solaris, 31–32
 - MegaCLI, 31–32
 - MSM, 31–32
 - Oracle System Assistant, 31–32
- instalación asistida del sistema operativo
 - Linux, 12, 23–28
- instalación del sistema operativo, Solaris, 9–13

instalación del sistema operativo Oracle Solaris
 documentación, 15
 nombre físico, 29–31
 nombres de interfaz de red, 29–31
 instalación en servidor único, 11
 instalación local, configuración (Solaris), 16–17
 instalación manual del sistema operativo, Solaris, 12
 instalación remota, configuración (Solaris), 17–20
 interfaz de red física, 29–31
 interfaz de red lógica, 29–31

L

Legacy BIOS
 modo de inicio
 Solaris, 21–22

M

MegaCLI, instalación, 31–32
 MSM, instalación, 31–32

O

Oracle ILOM
 aplicación Remote Console
 Solaris, 17–20
 Oracle System Assistant
 instalación, 31–32
 instalación del sistema operativo (Linux), 23–28
 Solaris, 13

S

sistema operativo
 versiones admitidas
 Solaris, 10
 sistema operativo Oracle Solaris
 identificación de interfaces de red por nombres
 físicos y lógicos
 comando sys-unconfig, 30

software y hardware
 información
 Solaris, 10
 Solaris, *Ver* Oracle Solaris

U

Unified Extensible Firmware Interface (UEFI) BIOS
 modo de inicio
 Solaris, 21–22

V

valores predeterminados óptimos
 carga
 Solaris, 21
 varios servidores frente a servidor único, 11