

Guia de instalação do Oracle® Solaris 10

1/13: instalações básicas

Copyright © 2011, 2013, Oracle e/ou suas empresas afiliadas. Todos os direitos reservados e de titularidade da Oracle Corporation. Proibida a reprodução total ou parcial.

Este programa de computador e sua documentação são fornecidos sob um contrato de licença que contém restrições sobre seu uso e divulgação, sendo também protegidos pela legislação de propriedade intelectual. Exceto em situações expressamente permitidas no contrato de licença ou por lei, não é permitido usar, reproduzir, traduzir, divulgar, modificar, licenciar, transmitir, distribuir, expor, executar, publicar ou exibir qualquer parte deste programa de computador e de sua documentação, de qualquer forma ou através de qualquer meio. Não é permitida a engenharia reversa, a desmontagem ou a descompilação deste programa de computador, exceto se exigido por lei para obter interoperabilidade.

As informações contidas neste documento estão sujeitas a alteração sem aviso prévio. A Oracle Corporation não garante que tais informações estejam isentas de erros. Se você encontrar algum erro, por favor, nos envie uma descrição de tal problema por escrito.

Se este programa de computador, ou sua documentação, for entregue / distribuído(a) ao Governo dos Estados Unidos ou a qualquer outra parte que licencie os Programas em nome daquele Governo, a seguinte nota será aplicável:

U.S. GOVERNMENT END USERS:

Oracle programs, including any operating system, integrated software, any programs installed on the hardware, and/or documentation, delivered to U.S. Government end users are "commercial computer software" pursuant to the applicable Federal Acquisition Regulation and agency-specific supplemental regulations. As such, use, duplication, disclosure, modification, and adaptation of the programs, including any operating system, integrated software, any programs installed on the hardware, and/or documentation, shall be subject to license terms and license restrictions applicable to the programs. No other rights are granted to the U.S. Government.

Este programa de computador foi desenvolvido para uso em diversas aplicações de gerenciamento de informações. Ele não foi desenvolvido nem projetado para uso em aplicações inerentemente perigosas, incluindo aquelas que possam criar risco de lesões físicas. Se utilizar este programa em aplicações perigosas, você será responsável por tomar todas e quaisquer medidas apropriadas em termos de segurança, backup e redundância para garantir o uso seguro de tais programas de computador. A Oracle Corporation e suas afiliadas se isentam de qualquer responsabilidade por quaisquer danos causados pela utilização deste programa de computador em aplicações perigosas.

Oracle e Java são marcas comerciais registradas da Oracle Corporation e/ou de suas empresas afiliadas. Outros nomes podem ser marcas comerciais de seus respectivos proprietários.

Intel e Intel Xeon são marcas comerciais ou marcas comerciais registradas da Intel Corporation. Todas as marcas comerciais SPARC são usadas sob licença e são marcas comerciais ou marcas comerciais registradas da SPARC International, Inc. AMD, Opteron, o logotipo da AMD e o logotipo do AMD Opteron são marcas comerciais ou marcas comerciais registradas da Advanced Micro Devices. UNIX é uma marca comercial registrada licenciada por meio do consórcio The Open Group.

Este programa e sua documentação podem oferecer acesso ou informações relativas a conteúdos, produtos e serviços de terceiros. A Oracle Corporation e suas empresas afiliadas não fornecem quaisquer garantias relacionadas a conteúdos, produtos e serviços de terceiros e estão isentas de quaisquer responsabilidades associadas a eles. A Oracle Corporation e suas empresas afiliadas não são responsáveis por quaisquer tipos de perdas, despesas ou danos incorridos em consequência do acesso ou da utilização de conteúdos, produtos ou serviços de terceiros.

Conteúdo

Prefácio	5
1 Planejando uma Instalação do Oracle Solaris de uma Mídia de CD ou DVD (Tarefas)	9
Requisitos e recomendações do sistema	9
Requisitos da GUI do programa de instalação ou do instalador de texto do Oracle Solaris	11
Planejamento e recomendações de espaço geral em disco	12
Recomendações de espaço em disco para grupos de software	14
Lista de verificação para a instalação	16
Onde encontrar informações adicionais para a instalação	28
2 Instalando com o programa de instalação do Oracle Solaris para sistemas de arquivos UFS (Tarefas)	31
Pré-Instalação ou Preparação para Upgrade	32
▼ Para se Preparar para uma Instalação ou Atualização	32
SPARC: Executando uma Instalação ou Atualização dos Sistemas de Arquivos UFS com o Programa de Instalação do Oracle Solaris	34
▼ SPARC: Para instalar ou atualizar com o programa de instalação do Oracle Solaris	34
x86: Executando uma Instalação ou Atualização dos Sistemas de Arquivos UFS com o Programa de Instalação do Oracle Solaris	43
▼ x86: Para instalar ou atualizar com o programa de instalação do Oracle Solaris com GRUB	43
3 Instalando com o Instalador de Texto Interativo do Oracle Solaris para Pools de Raiz do ZFS (Planejamento e Tarefas)	55
Instalação do pool raiz ZFS (Planejamento)	55
Realizando uma instalação inicial com o instalador de texto interativo do Oracle Solaris para ZFS	56

▼ SPARC: Como instalar um pool raiz ZFS	56
x86: Realizando uma instalação inicial com o instalador de texto interativo do Oracle Solaris para ZFS	67
▼ x86: Como instalar com o instalador de texto interativo do Solaris com GRUB para ZFS ..	68
 4 Instalando o SO do Oracle Solaris 10 em um Disco de Destino iSCSI	83
Instalação do iSCSI (Visão Geral)	83
Requisitos de Hardware e Firmware	84
Configuração e Instalação de iSCSI	84
Criando e Configurando um Destino de iSCSI	85
Configurando Parâmetros de iSCSI	86
▼ Como Configurar Parâmetros de iSCSI no Iniciador (Método de Texto Interativo)	86
Configurando Parâmetros de iSCSI: Método de Instalação do JumpStart	89
(Exemplo) Preparando um Destino e Associando-o com um Iniciador	91
▼ Como Preparar o Destino para a Instalação do Oracle Solaris 10	91
▼ Como Associar um Destino com o Iniciador	92
▼ Como Apagar as Configurações de CHAP em um Destino de iSCSI	93
 Índice	95

Prefácio

Este manual descreve como usar uma mídia de CD ou DVD para instalar o Oracle Solaris sistema operacional (SO) em um sistema fora de rede. Este livro oferece instruções para a instalação de sistemas de arquivos UFS e pools raiz ZFS.

Este livro não inclui instruções de como instalar hardware do sistema ou outros periféricos.

Observação – Esta versão do Oracle Solaris oferece suporte a sistemas que usam as famílias SPARC e x86 de arquiteturas de processadores. Os sistemas compatíveis aparecem no *Oracle Solaris OS: Hardware Compatibility Lists*. Este documento cita todas as diferenças de implementação entre os tipos de plataformas.

Neste documento, esses termos relacionados ao x86 significam o seguinte:

- x86 refere-se à maior família de produtos compatíveis com x86 de 32 e 64 bits.
- x64 refere-se especificamente às CPUs compatíveis com x86 de 64 bits.
- "x86" de 32 bits indica informações específicas de 32 bits sobre sistemas baseados em x86.

Para saber mais sobre os sistemas suportados, consulte [Oracle Solaris OS: Hardware Compatibility Lists](#).

Quem deve usar este manual

Este manual foi concebido para administradores de sistema responsáveis pela instalação do Oracle Solaris SO. Este livro fornece informações básicas sobre a instalação do Oracle Solaris para administradores de sistema que executam instalações ou atualizações não frequentes do Oracle Solaris.

Se você precisa de informações de instalação avançada do Oracle Solaris, consulte “[Livros Relacionados](#)” na [página 6](#) para encontrar o livro que descreve as informações.

Livros Relacionados

A tabela a seguir lista a documentação para administradores do sistema.

TABELA P-1 Você é um administrador de sistema que está instalando o Oracle Solaris?

Descrição	Informações
Você precisa de informações sobre os requisitos do sistema ou o planejamento de alto nível? Ou deseja uma visão geral de alto nível sobre instalações de pool raiz Oracle Solaris ZFS, inicialização baseada em GRUB, tecnologia de particionamento Oracle Solaris Zones ou criação de volumes RAID-1?	Guia de instalação do Oracle Solaris 10 1/13: planejamento para instalação e upgrade
Você precisa atualizar ou corrigir o seu sistema sem praticamente nenhum tempo inativo? Poupe tempo de inatividade do sistema durante a atualização usando o Live Upgrade, um recurso do Oracle Solaris.	Guia de instalação do Oracle Solaris 10 1/13: Live Upgrade e planejamento de upgrade
Você precisa fazer uma instalação segura via rede ou Internet? Use a inicialização WAN para instalar um cliente remoto. Ou, precisa instalar via rede a partir de uma imagem de instalação de rede? As etapas do programa de instalação do Oracle Solaris durante uma instalação.	Guia de instalação do Oracle Solaris 10 1/13: instalações baseadas em rede
Você precisa instalar o Oracle Solaris em várias máquinas? Use o JumpStart para automatizar a instalação.	Guia de instalação do Oracle Solaris 10 1/13: instalações JumpStart
Você precisa instalar ou corrigir vários sistemas rapidamente? Use o Flash Archive, um recurso do Oracle Solaris, para criar um arquivo flash e instalar uma cópia do sistema operacional em um sistema clone.	Guia de instalação do Oracle Solaris 10 1/13: arquivos flash (criação e instalação)
Você precisa instalar o Oracle Solaris em um sistema de destino iSCSI?	Consulte o Capítulo 4, “Instalando o SO do Oracle Solaris 10 em um Disco de Destino iSCSI”.
Você precisa fazer backup do seu sistema?	Capítulo 19, “Backing Up and Restoring UFS File Systems (Overview/Tasks),” no <i>System Administration Guide: Devices and File Systems</i>
Você precisa de informações sobre a solução de problemas, uma lista de problemas conhecidos ou uma lista de patches desta versão?	Notas de lançamento do Oracle Solaris
Você precisa verificar se o sistema funciona no Oracle Solaris?	SPARC: Solaris Sun Hardware Platform Guide
Você deseja verificar quais pacotes foram adicionados, removidos ou alterados nesta versão?	Lista de pacotes do Oracle Solaris
Você precisa verificar se o seu sistema e dispositivos funcionam com o Solaris SPARC e sistemas baseados em x86 e de outros fornecedores?	Lista de Compatibilidade de Hardware do Solaris para Plataformas x86

Acesso ao suporte Oracle

Os clientes Oracle possuem acesso a suporte eletrônico por meio do My Oracle Support. Para obter informações, visite <http://www.oracle.com/pls/topic/lookup?ctx=acc&id=info> ou visite <http://www.oracle.com/pls/topic/lookup?ctx=acc&id=trs> se você é portador de deficiência auditiva.

Convenções tipográficas

A tabela a seguir descreve as convenções tipográficas usadas neste livro.

TABELA P-2 Convenções tipográficas

Fonte	Descrição	Exemplo
AaBbCc123	Nomes de comandos, arquivos, diretórios e saídas do computador na tela	Edite seu arquivo <code>.login</code> . Use <code>ls -a</code> para listar todos os arquivos. <code>machine_name%</code> , você tem e-mail.
AaBbCc123	O que você digita, em comparação com a saída do computador na tela	<code>machine_name% su</code> Senha:
<i>aabbcc123</i>	Espaço reservado: substitua, aplicando um nome ou valor real	O comando para remover um arquivo é <code>rm filename</code> .
<i>AaBbCc123</i>	Títulos de manuais, termos novos e termos a serem enfatizados	Consulte o Capítulo 6 do <i>Guia do Usuário</i> . Um <i>cache</i> é uma cópia que é armazenada localmente. <i>Não</i> salve o arquivo. Nota: alguns itens enfatizados aparecem on-line em negrito.

Prompts do shell em exemplos de comando

A tabela a seguir mostra os prompts do sistema UNIX e os prompts de superusuário para shells incluídos no SO Oracle Solaris. Nos exemplos de comando, o prompt de shell indica se o comando deve ser executado por um usuário comum ou por um usuário com privilégios.

TABELA P-3 Prompts de shell

Shell	Prompt
Bash shell, Korn shell e Bourne shell	\$
Bash shell, Korn shell e Bourne shell para o superusuário	#
Shell C	nome_da_máquina%
Shell C para superusuário	nome_da_máquina#

Convenções de Plataforma

As convenções de teclado e mouse a seguir são aplicáveis em sistemas com base no SPARC e x86.

- A tecla Return é a tecla Enter em alguns teclados.
- Da esquerda para a direita em um mouse de três botões, as configurações padrão para CDE são SELECIONAR, AJUSTAR e MENU. Por exemplo, o texto diz "Clique em SELECIONAR" em vez de "Clique com o botão esquerdo do mouse". Caso contrário, estas teclas são denominadas de botão 1 do mouse, botão 2 do mouse e botão 3 do mouse.
- Da esquerda para a direita em um mouse de dois botões, as configurações padrão são SELECIONAR e MENU. A função AJUSTAR é obtida ao pressionar simultaneamente SELECIONAR e a tecla Shift no teclado (Shift-SELECIONAR).

Planejando uma Instalação do Oracle Solaris de uma Mídia de CD ou DVD (Tarefas)

Este capítulo descreve as preparações para concluir uma instalação bem-sucedida, incluindo as seções descritas abaixo. O capítulo a seguir descreve cada etapa de uma instalação para sistemas SPARC e uma instalação para sistemas x86.

- “Requisitos e recomendações do sistema” na página 9
- “Lista de verificação para a instalação” na página 16
- “Onde encontrar informações adicionais para a instalação” na página 28

Observação – Este livro usa o termo *segmento*, mas alguns programas e documentações do Oracle Solaris podem se referir a segmento como partição. Para evitar confusão, este livro distingue entre partições `fdisk` (que são suportadas somente no Oracle Solaris para sistemas baseados em x86) e as divisões na partição `fdisk` do Solaris que podem ser chamadas de fatias ou partições.

Requisitos e recomendações do sistema

As tabelas a seguir listam os requisitos básicos para instalar o Oracle Solaris SO.

TABELA 1-1 Recomendações de memória, permuta e processador

Requisito	Tamanho
Memória para instalar ou atualizar	<div><div><div>■</div><div>Para sistemas de arquivo raiz UFS ou ZFS, 1,5 GB é o mínimo de memória necessário para instalação. No entanto, observe que alguns recursos de instalação opcionais só são ativados quando há memória suficiente. Por exemplo, se você instala de um DVD com memória insuficiente, instala através do instalador de texto do Programa de instalação do Oracle Solaris, e não através da GUI. Para obter mais informações sobre estes requisitos de memória, consulte a Tabela 1-2.</div></div><div><div>■</div><div>Em versões anteriores do Oracle Solaris, não era possível instalar e inicializar o sistema operacional Solaris a partir de um disco com mais de 1 TB. A partir do Oracle Solaris versão 10 10/09, é possível instalar e inicializar o SO Oracle Solaris de um disco com mais de 2 TB. A partir do Oracle Solaris versão 10 10/09, é possível usar o rótulo VTOC em discos de qualquer tamanho, mas o espaço endereçável pelo VTOC é limitado a 2 TB. Este recurso permite que os discos com mais de 2 TB sejam usados como unidades de inicialização, mas o espaço útil do rótulo se limita a 2 TB. Observação – Este recurso está disponível somente em sistemas com kernel de 64 bits. É necessário como mínimo 1,5 GB de memória em sistemas baseados em x86. Para obter informações detalhadas, consulte “Two-Terabyte Disk Support for Installing and Booting the Oracle Solaris OS” no <i>System Administration Guide: Devices and File Systems</i>.</div></div></div>
Área de permuta	<div><div><div>■</div><div>Para sistemas de arquivos UFS, 512 MB é o tamanho padrão</div></div><div><div>■</div><div>Para grupos raiz ZFS, consulte “Requisitos para espaço em disco para uma instalação ZFS” no <i>Guia de instalação do Oracle Solaris 10 1/13: planejamento para instalação e upgrade</i></div></div><div>Observação – Você poderá precisar personalizar o espaço de permuta. O espaço de permuta tem base no tamanho do disco rígido do sistema.</div></div>
Requisitos do processador	<div><div><div>■</div><div>Para sistemas baseados em SPARC: são necessários processadores de 200 MHz ou mais rápidos.</div></div><div><div>■</div><div>Para sistemas baseados em x86: são recomendados processadores de 120 MHz ou mais rápidos. O suporte ao ponto flutuante de hardware é requerido.</div></div></div>

Requisitos da GUI do programa de instalação ou do instalador de texto do Oracle Solaris

O Programa de instalação do Oracle Solaris no DVD do sistema operacional Oracle Solaris ou no CD Oracle Solaris Software - 1 pode ser executado com uma interface gráfica do usuário (GUI) ou como um instalador de texto externo em um desktop ou em uma sessão do console. Para sistemas com base no x86, o assistente de configuração de dispositivo do Solaris está incluído no Programa de instalação do Oracle Solaris.

- **GUI** – A GUI de instalação do Oracle Solaris fornece janelas, menus suspensos, botões, barras de rolagens e imagens de ícone para permitir que você interaja com o programa de instalação. A GUI requer uma unidade de DVD-ROM ou CD-ROM local ou remota, ou uma conexão de rede, adaptador de vídeo, teclado, monitor e memória suficiente. Para obter mais informações sobre estes requisitos de memória, consulte a [Tabela 1-2](#).
- **Instalador de texto** – O instalador de texto interativo do Oracle Solaris permite que você digite informações em um terminal ou janela de console para interagir com o programa de instalação. Você pode executar o instalador de texto em uma sessão de desktop com um ambiente de janela ou em uma sessão de console. O instalador de texto requer uma unidade de DVD-ROM ou CD-ROM local ou remota ou uma conexão de rede, teclado e monitor. Você pode executar o instalador de texto do programa de Instalação do Oracle Solaris com o comando `tip`. Para obter mais informações, consulte a página principal, [tip\(1\)](#).

Você pode optar por instalar o software com uma GUI ou com ou sem um ambiente de janelas. Se não houver memória suficiente, a GUI é exibida por padrão. Outros ambientes são exibidos por padrão se a memória for insuficiente para a GUI. É possível substituir padrões pelas opções de inicialização `nowin` ou `text`, mas será limitado pela quantidade de memória do sistema ou de seu local de instalação remota. Além disso, se o programa de instalação do Oracle Solaris não detectar um adaptador de vídeo, ele automaticamente é exibido em um ambiente com base no console.

Para os métodos de instalação baseados em texto e baseados em GUI, o requisito mínimo de memória é de 1,5 GB ou mais. Os tipos de instalação são:

- **Baseada em texto:** Não contém gráficos, mas fornece uma janela e a habilidade de abrir outras janelas.
Se você instala ao usar a opção `texto` de inicialização e o sistema tem memória suficiente, está instalando em um ambiente de janelas. Se você estiver instalando remotamente com uma linha `tip` ou usando a opção de inicialização `nowin`, está limitado à instalação com base no console.
- **Baseada em GUI** - Fornece janelas, menus suspensos, botões, barras de rolagem e imagens de ícones.

Você também pode especificar o instalador que deseja usar durante a instalação ao inserir uma seleção ou um comando especial no prompt. Para obter instruções, consulte os procedimentos no [Capítulo 2, “Instalando com o programa de instalação do Oracle Solaris para sistemas de arquivos UFS \(Tarefas\)”](#).

Planejamento e recomendações de espaço geral em disco

O planejamento de espaço em disco é diferente para cada pessoa. A tabela a seguir lista algumas condições e considerações para a alocação de espaço.

TABELA 1-2 Planejamento de espaço geral em disco e espaço de permuta

Condições para alocações de espaço	Descrição
Para sistemas de arquivos UFS	<p>Para cada sistema de arquivo que você cria, aloque mais 30 por cento de espaço adicional em disco do que o necessário para permitir atualizar para futuras versões do Oracle Solaris.</p> <p>Por padrão, os métodos de instalação do Oracle Solaris criam somente raiz (/) e /swap. Quando o espaço é alocado para serviços do SO, o diretório /export também é criado. Se você estiver atualizando para uma versão principal do Oracle Solaris, poderá precisar refatiar seu sistema ou alocar o dobro de espaço necessário no momento da instalação. Se você estiver atualizando para uma atualização, pode evitar ter de refatiar o sistema ao alocar espaço extra em disco para atualizações futuras. Uma atualização do Oracle Solaris precisa de aproximadamente 10 por cento de espaço adicional em disco do que a versão anterior. Você pode alocar 30 por cento de espaço adicional em disco para cada sistema de arquivos para permitir o espaço para diversas atualizações do Oracle Solaris.</p> <p>Observação – Em versões anteriores do Oracle Solaris, não era possível instalar e inicializar o sistema operacional Solaris a partir de um disco com mais de 1 TB. A partir do Oracle Solaris versão 10 10/09, é possível instalar e inicializar o SO Oracle Solaris de um disco com mais de 2 TB.</p> <p>A partir do Oracle Solaris versão 10 10/09, é possível usar o rótulo VTOC em discos de qualquer tamanho, mas o espaço endereçável pelo VTOC é limitado a 2 TB. Este recurso permite que os discos com mais de 2 TB sejam usados como unidades de inicialização, mas o espaço útil do rótulo se limita a 2 TB.</p> <p>Este recurso está disponível somente em sistemas com kernel de 64 bits. É necessário como mínimo 1,5 GB de memória em sistemas baseados em x86.</p> <p>Para obter informações detalhadas, consulte “Two-Terabyte Disk Support for Installing and Booting the Oracle Solaris OS” no System Administration Guide: Devices and File Systems.</p>
O sistema de arquivos /var para sistemas de arquivos UFS	<p>Se você pretende usar o recurso de dump após um erro fatal savecore(1M), aloque o dobro do montante de memória física no sistema de arquivos /var .</p>

TABELA 1–2 Planejamento de espaço geral em disco e espaço de permuta (Continuação)

Condições para alocações de espaço	Descrição
Permuta	<p>Observação – Para alocações de permuta para grupos de raiz ZFS, consulte “Requisitos para espaço em disco para uma instalação ZFS” no Guia de instalação do Oracle Solaris 10 1/13: planejamento para instalação e upgrade.</p> <p>Para um sistema de arquivos UFS, o programa de instalação do Oracle Solaris aloca um área padrão de permuta de 512 MB com as seguintes condições:</p> <ul style="list-style-type: none"> ■ Se você usar o layout automático de fatias de disco do programa de instalação ■ Se você evitar alterar manualmente o tamanho da fatia de permuta <p>Por padrão, o programa de instalação do Oracle Solaris aloca o espaço de permuta ao colocar a permuta para que se inicie no primeiro cilindro de disco disponível (tipicamente o cilindro 0 em sistemas com base no SPARC). Esta colocação fornece o espaço máximo para o sistema de arquivos raiz (/) durante o layout padrão de disco e permite o crescimento do sistema de arquivos raiz (/) durante uma atualização.</p> <p>Se você acha que precisa expandir a área de permuta no futuro, poderá colocar a fatia de permuta para que inicie em outro cilindro de disco ao usar um dos seguintes métodos:</p> <ul style="list-style-type: none"> ■ Para o programa de instalação do Oracle Solaris, você pode personalizar o layout do disco no modo cilindro e manualmente atribuir a fatia de permuta para o local desejado. ■ Para o programa de instalação JumpStart, você pode atribuir a fatia de permuta no arquivo de perfil. Para obter mais informações sobre o arquivo de perfil JumpStart, consulte “Criando um Perfil” no Guia de instalação do Oracle Solaris 10 1/13: instalações JumpStart. <p>Para obter uma visão geral do espaço de permuta, consulte o Capítulo 16, “Configuring Additional Swap Space (Tasks)” no System Administration Guide: Devices and File Systems.</p>
Um servidor que está fornecendo sistema de arquivos de diretório principal	Por padrão, alguns diretórios principais estão usualmente localizados no sistema de arquivos /export .
O grupo do software Oracle Solaris que você está instalando	Um grupo de software é um agrupamento de pacotes de software. Quando você está planejando espaço em disco, lembre-se de que pode adicionar ou remover pacotes individuais de software do grupo de software selecionado. Para obter informações sobre grupos de software consulte “Recomendações de espaço em disco para grupos de software” na página 14 .
Atualização	<ul style="list-style-type: none"> ■ Se estiver utilizando o Live Upgrade para atualizar um ambiente de inicialização inativo e quiser obter informações sobre o planejamento do espaço em disco, consulte “Requisitos de espaço em disco do Live Upgrade” no Guia de instalação do Oracle Solaris 10 1/13: Live Upgrade e planejamento de upgrade ■ Se estiver utilizando outros métodos de instalação do Oracle Solaris para planejar o espaço em disco, consulte “Atualizando com realocação de espaço em disco” no Guia de instalação do Oracle Solaris 10 1/13: planejamento para instalação e upgrade.
Suporte a idiomas	Se você planeja instalar um único idioma, aloque aproximadamente 0,7 GB de espaço adicional em disco para o idioma. Se você planeja instalar o suporte a todos os idiomas, precisa alocar aproximadamente 2,5 GB de espaço adicional em disco para o suporte de idiomas, dependendo do grupo de software que instalar.

TABELA 1–2 Planejamento de espaço geral em disco e espaço de permuta (Continuação)

Condições para alocações de espaço	Descrição
Suporte à impressão ou correio	Alocar espaço adicional em disco.
Software adicional ou software de terceiros	Alocar espaço adicional em disco.

Recomendações de espaço em disco para grupos de software

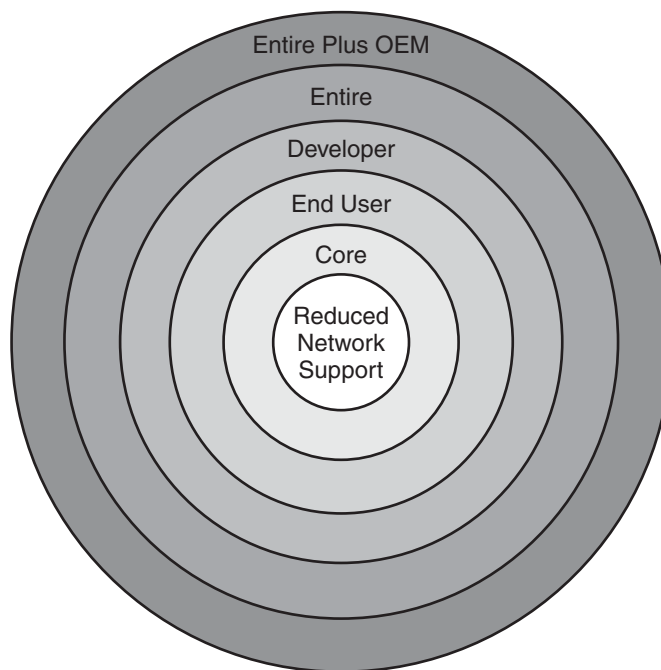
Os grupos de software do Oracle Solaris são coleções de pacotes do Oracle Solaris. Cada grupo de software inclui o suporte para diferentes funções e drivers de hardware.

- Para uma instalação inicial, você seleciona o grupo de software a ser instalado, com base nas funções que deseja executar no sistema.
- Para uma atualização, você precisa atualizar para um grupo de software que esteja instalado no sistema. Por exemplo, se você instalou anteriormente o Grupo de software de usuário final do Oracle Solaris em seu sistema, não poderá usar a opção de atualização para atualizar para o Grupo de software para desenvolvedores do Oracle Solaris. No entanto, durante a atualização você poderá adicionar software no sistema que não faz parte do grupo de software no momento instalado.

Quando você estiver instalando o software Oracle Solaris, poderá escolher adicionar ou remover pacotes do grupo de software Oracle Solaris que selecionou. Quando você estiver selecionando quais pacotes serão adicionados ou removidos, precisa conhecer as dependências de software e como o software Oracle Solaris está organizado em pacotes.

A figura a seguir mostra o agrupamento de pacotes de software. O Suporte de rede reduzida contém um número mínimo de pacotes e Todos os grupos de software do Oracle Solaris mais OEM contém todos os pacotes.

FIGURA 1-1 Grupos de Software do Oracle Solaris



A [Tabela 1-3](#) lista os grupos de software do Oracle Solaris e o total de espaço em disco recomendado necessário para instalar cada grupo. As recomendações de espaço em disco na tabela incluem o espaço para os seguintes itens

- Espaço de permuta
- Patches
- Pacotes adicionais de software

Você talvez descubra que os grupos de software requerem menos espaço em disco que o total listado nesta tabela.

Para obter informações adicionais sobre como planejar o espaço em disco, consulte [“Alocação de disco e espaço de permuta” no Guia de instalação do Oracle Solaris 10 1/13: planejamento para instalação e upgrade.](#)

TABELA 1-3 Recomendações de espaço em disco para grupos de software

Grupo de Software	Descrição	Espaço em disco recomendado
Todos os grupos de software do Oracle Solaris mais o suporte OEM	Contém os pacotes para Todos os grupos de software do Oracle Solaris mais OEM, além de drivers adicionais de hardware, incluindo drivers para hardware que não estiverem no sistema no momento da instalação.	8575 MB

TABELA 1–3 Recomendações de espaço em disco para grupos de software *(Continuação)*

Grupo de Software	Descrição	Espaço em disco recomendado
Todos os grupos de software do Oracle Solaris	Contém os pacotes para o Grupo de software para desenvolvedores do Oracle Solaris e software adicional necessário para os servidores.	8529 MB
Grupo de Desenvolvedores do Software Oracle Solaris	Contém os pacotes para o Grupo de software para o usuário final do Oracle Solaris e suporte adicional para o desenvolvimento de software. O suporte adicional para o desenvolvimento de software inclui bibliotecas, páginas principais e ferramentas de programação. Os compiladores não estão incluídos.	8336 MB
Grupo de Software do Oracle Solaris para Usuário Final	Contém os pacotes que fornecem a codificação mínima requerida para inicializar e executar em um sistema Oracle Solaris em rede e no ambiente de desktop comum.	7074 MB
Grupo de software de suporte de sistema núcleo	Contém os pacotes que fornecem a codificação mínima requerida para inicializar e executar um sistema Oracle Solaris em rede.	3093 MB
Grupo de software de suporte de rede reduzida	Contém os pacotes que fornecem a codificação mínima requerida para inicializar e executar um sistema Oracle Solaris com suporte limitado ao serviço de rede. O grupo de software de suporte de rede reduzida fornece um console multiusuário com base em texto e utilitários de administração do sistema. Este grupo de software também permite ao sistema reconhecer as interfaces de rede, mas não ativa os serviços de rede.	3035 MB

Lista de verificação para a instalação

Use a lista de verificação a seguir para obter as informações necessárias para instalar o Oracle Solaris SO. Não é necessário reunir todas as informações solicitadas na lista de verificação. Somente precisa coletar as informações que se aplicam ao seu sistema.

Use esta lista de verificação se estiver executando uma instalação inicial. Se estiver atualizando o sistema, consulte [“Lista de verificação para upgrade” no Guia de instalação do Oracle Solaris 10 1/13: planejamento para instalação e upgrade.](#)

Observação – Se você possui um sistema que contém regiões não globais, o Live Upgrade - um recurso do Oracle Solaris - é o programa de atualização recomendado ou o programa para adicionar patches. Outros programas de atualização talvez requeiram um tempo de atualização extenso, pois o tempo necessário para completar a atualização aumenta linearmente com o número de regiões não globais instaladas.

Para obter informações sobre a atualização com o Live Upgrade, um recurso do Oracle Solaris, consulte [Parte I, “Atualizando com o Live Upgrade,” no Guia de instalação do Oracle Solaris 10 1/13: Live Upgrade e planejamento de upgrade.](#)

TABELA 1–4 Lista de verificação de instalação

Informações para a instalação	Descrição ou exemplo	Resposta — Os padrões são indicados com um asterisco (*)
Conexão de rede	O sistema está conectado na rede?	Conectado à rede/Não conectado à rede

TABELA 1–4 Lista de verificação de instalação (Continuação)

Informações para a instalação	Descrição ou exemplo	Resposta — Os padrões são indicados com um asterisco (*)
Credenciais e informações de proxy para Registro Automático, um recurso do Oracle Solaris	<p>Deseja fornecer suas credenciais de suporte e informações de proxy para o registro automático com o Oracle?</p> <p>O registro automático do Oracle Solaris é uma novidade da versão 10 9/10 do Oracle Solaris. Quando se instala ou atualiza o sistema, os dados de configuração sobre o sistema são, ao reiniciar, automaticamente comunicados através da tecnologia de service tags existente para o Sistema de registro de produto Oracle. Os dados da service tag sobre o sistema são utilizados, por exemplo, para ajudar a Oracle a melhorar o suporte ao cliente e serviços. Você pode aprender sobre service tags em http://www.oracle.com/technetwork/server-storage/solaris/oracle-service-tag-faq-418684.html.</p> <p>É possível utilizar estes mesmos dados de configuração para criar e gerenciar seu próprio inventário de sistemas. Ao fazer o registro com suas credenciais de suporte utilizando uma das opções de registro abaixo, você obtém uma maneira direta de fazer o inventário dos sistemas, a partir do registro e acompanhamento das service tags para os sistemas e produtos de software instalados nos sistemas.</p> <p>Antes de uma instalação ou atualização, é possível adicionar uma palavra-chave <code>auto_reg</code> ao arquivo <code>sysidcfg</code> para configurar as preferências de registro automático da seguinte forma:</p> <ul style="list-style-type: none"> ■ Forneça as credenciais de suporte e as informações de proxy para o registro automático. ■ Configure um registro anônimo para que os dados da configuração enviados ao Oracle não tenham vínculo com o nome de um cliente. ■ Desative o registro automático para que os dados da configuração não sejam enviados ao Oracle. <p>Para obter instruções, consulte “Palavra-chave <code>auto_reg</code>” no <i>Guia de instalação do Oracle Solaris 10 1/13: instalações baseadas em rede</i>.</p> <p>Se você não definiu a palavra-chave <code>auto_reg</code> no arquivo <code>sysidcfg</code>, então durante a instalação interativa ou atualização, o instalador solicitará as credenciais de suporte ou o registro anônimo. Se as credenciais de suporte não forem fornecidas, o sistema será registrado como um sistema anônimo. Se necessário, você também será solicitado a fornecer as informações de proxy.</p> <p>Alternativamente, é possível desabilitar o registro automático ao final da instalação ou atualizar antes de reinicializar. Consulte as instruções de desativação incluídas como parte dos procedimentos de instalação neste guia.</p>	<p>Nome de usuário e senha do My Oracle Support</p> <p>Nome do host do servidor proxy e número da porta</p> <p>Nome e senha do usuário proxy HTTP</p>

TABELA 1–4 Lista de verificação de instalação (Continuação)

Informações para a instalação	Descrição ou exemplo	Resposta — Os padrões são indicados com um asterisco (*)
Segurança de rede	<p>Começando com a versão 10 11/06 do Solaris, durante uma instalação inicial você tem a opção de alterar as configurações de segurança de rede, de modo que todos os serviços de rede, exceto Secure Shell, sejam desativados ou restritos para responderem somente a pedidos locais. Essa opção de segurança está disponível apenas durante uma instalação inicial, não durante uma atualização. Uma atualização mantém todos os serviços definidos anteriormente. Se necessário, é possível restringir serviços de rede após uma atualização usando o comando <code>netservices</code>.</p> <p>Durante a instalação, você pode selecionar a segurança de rede restrita. Outra opção é ativar um conjunto maior de serviços, como em versões anteriores do Oracle Solaris. Você pode selecionar com segurança a opção de segurança de rede restrita, assim como quaisquer serviços podem ser ativados individualmente após a instalação. Para obter mais informações sobre essas opções, consulte “Planejamento de segurança da rede” no Guia de instalação do Oracle Solaris 10 1/13: planejamento para instalação e upgrade.</p> <p>Os serviços de rede podem ser ativados após a instalação usando o comando <code>abrir netservices</code> ou ativando serviços individuais usando os comandos SMF. Consulte “Revisando as configurações de segurança depois da instalação” no Guia de instalação do Oracle Solaris 10 1/13: planejamento para instalação e upgrade.</p>	Segurança de rede restrita/aberta
DHCP	<p>O sistema pode usar o "Dynamic Host Configuration Protocol" (DHCP) para configurar suas interfaces de rede?</p> <p>O DHCP fornece os parâmetros de rede necessários para a instalação.</p>	Sim/Não*

TABELA 1–4 Lista de verificação de instalação (Continuação)

Informações para a instalação		Descrição ou exemplo	Resposta — Os padrões são indicados com um asterisco (*)
Se você não estiver usando o DHCP, anote o endereço da rede.	Endereço IP	Se você não estiver usando o DHCP, forneça o endereço IP para o sistema. Exemplo: 172.31.255.255 Para encontrar esta informação em um sistema em execução, digite o seguinte comando. # ypmatch host-name hosts	
	Sub-rede	Se você não estiver usando o DHCP, o sistema faz parte de uma sub-rede? Caso positivo, qual a máscara de rede da sub-rede? Exemplo: 255.255.255.0 Para encontrar esta informação em um sistema em execução, digite o seguinte comando. # more /etc/netmasks	
	IPv6	Deseja ativar o IPv6 nesta máquina? O IPv6 faz parte do protocolo de Internet, TCP/IP, que facilita o endereçamento IP ao adicionar melhor segurança e aumenta os endereços de Internet.	Sim/Não*
Nome do host		Nome do host que você escolheu para o sistema. Para encontrar esta informação em um sistema em execução, digite o seguinte comando. # uname -n	
Kerberos		Deseja configurar a segurança Kerberos nesta máquina? Caso positivo, obtenha esta informação. Realm padrão: Servidor de administração: Primeiro KDC: KDCs adicionais (Opcional): O serviço Kerberos é uma arquitetura cliente-servidor que fornece transações seguras em redes.	Sim/Não*

TABELA 1–4 Lista de verificação de instalação (Continuação)

Informações para a instalação		Descrição ou exemplo	Resposta — Os padrões são indicados com um asterisco (*)
Se o sistema usa um serviço de nomes, forneça as seguintes informações.	Serviço de nomes	<p>Qual serviço de nomes deve ser usado por este sistema?</p> <p>Para encontrar esta informação em um sistema em execução, digite o seguinte comando.</p> <p># cat /etc/nsswitch.conf</p> <p>Um serviço de identificação armazena informações em um local central, o que permite aos usuários, máquinas e aplicativos, a se comunicarem através da rede. Exemplos de informações armazenadas são nomes e endereços de host ou nomes de usuários e senhas.</p>	NIS+/NIS/DNS/ LDAP/None
	Nome do domínio	<p>Forneça o nome do domínio no qual o sistema reside.</p> <p>Durante a instalação, você pode escolher o nome de domínio NFSv4 padrão. Ou pode especificar um nome de domínio NFSv4 personalizado.</p> <p>Para obter instruções sobre como encontrar o nome do domínio em um sistema em execução, consulte “Checking for the NFS Version 4 Domain” no System Administration Guide: Network Services.</p> <p>Para pré-configurar o nome de domínio NFSv4 no arquivo sysidcfg, consulte a “Palavra-chave nfs4_domain” no Guia de instalação do Oracle Solaris 10 1/13: instalações baseadas em rede.</p>	

TABELA 1–4 Lista de verificação de instalação (Continuação)

Informações para a instalação		Descrição ou exemplo	Resposta — Os padrões são indicados com um asterisco (*)
	NIS+ e NIS	<p>Deseja especificar um servidor de nomes ou deixar que o programa de instalação encontre um servidor de nomes?</p> <p>Se você deseja especificar um servidor de nomes, forneça as seguintes informações.</p> <p style="text-align: right;">Nome de host do servidor:</p> <ul style="list-style-type: none">■ Para clientes NIS, digite o seguinte comando para exibir o nome de host do servidor. # ypwhich■ Para clientes NIS+, digite o seguinte comando para exibir o nome de host do servidor. # nisping <p style="text-align: right;">Endereço IP do servidor:</p> <ul style="list-style-type: none">■ Para clientes NIS, digite o seguinte comando para exibir o endereço IP do servidor. # ypmatch nameserver-name hosts■ Para clientes NIS+, digite o seguinte comando para exibir o endereço IP do servidor. # nismatch nameserver-name hosts.org_dir <p>O "Network Information Service" (NIS) torna a administração da rede mais gerenciável, ao fornecer um controle centralizado sobre diversas informações da rede, como os nomes e endereços de máquinas.</p>	Especificar um/Encontrar um*

TABELA 1–4 Lista de verificação de instalação (Continuação)

Informações para a instalação		Descrição ou exemplo	Resposta — Os padrões são indicados com um asterisco (*)
	DNS	<p>Forneça o endereço IP para o servidor DNS. Você precisa inserir ao menos um endereço IP, mas pode inserir até três endereços.</p> <p style="text-align: right;">Endereço IP do servidor:</p> <p>Para exibir o endereço IP do servidor, digite o seguinte comando.</p> <p># getent hosts dns</p> <p>Você pode inserir uma lista de domínios a serem pesquisados quando uma consulta DNS é feita.</p> <p style="text-align: right;">Lista de domínios a ser pesquisada:</p> <p>O sistema de nome do domínio (DNS) é o serviço de identificação que a Internet fornece para redes TCP/IP. O DNS fornece nomes de host para o serviço de endereço IP. O DNS simplifica as comunicações ao utilizar nomes de máquinas em vez de endereços IP numéricos. O DNS também serve como um banco de dados para a administração de correio.</p>	
	LDAP	<p>Forneça as seguintes informações sobre seu perfil LDAP.</p> <p style="text-align: right;">Nome do perfil:</p> <p style="text-align: right;">Servidor de perfis:</p> <p>Se você especificar um nível de credencial de proxy em seu perfil LDAP, obtenha esta informação.</p> <p style="text-align: right;">Nome distinto de vinculação proxy:</p> <p style="text-align: right;">Senha de vinculação proxy:</p> <p>O "Lightweight Directory Access Protocol" (LDAP) define um protocolo relativamente simples para atualizar e pesquisar diretórios que estão sendo executados através do TCP/IP.</p>	

TABELA 1–4 Lista de verificação de instalação (Continuação)

Informações para a instalação	Descrição ou exemplo	Resposta — Os padrões são indicados com um asterisco (*)
Roteamento padrão	<p>Deseja especificar um endereço IP de rota padrão ou deixar o Programa de instalação do Oracle Solaris encontrar uma?</p> <p>A rota padrão fornece uma ponte que conduz o tráfego entre duas redes físicas. Um endereço IP é um número único que identifica cada host na rede.</p> <p>Há as seguintes opções:</p> <ul style="list-style-type: none"> ■ É possível especificar o endereço IP. Um arquivo <code>/etc/default/router</code> é criado com o endereço IP especificado. Quando o sistema é reinicializado, o endereço IP especificado se torna a rota padrão. ■ Você pode deixar que o programa de instalação do Oracle Solaris detecte um endereço IP. No entanto, o sistema precisa estar em uma subrede que tenha um roteador que se autoidentifique ao utilizar o protocolo de localização de roteador ICMP. Se você estiver utilizando a interface de linha de comando, o software detectará um endereço IP quando o sistema for inicializado. ■ É possível selecionar Nenhum se você não possuir um roteador ou não desejar que o software detecte um endereço IP nesse momento. O software tenta automaticamente detectar um endereço IP na reinicialização. 	Detectar um*/Especificar um/Nenhum
Fuso horário	Deseja especificar seu fuso horário padrão?	<p>Região geográfica*</p> <p>Deslocar de GMT</p> <p>Arquivo de fuso horário</p>
Senha raiz	Forneça a senha raiz para o sistema.	

TABELA 1–4 Lista de verificação de instalação (Continuação)

Informações para a instalação	Descrição ou exemplo	Resposta — Os padrões são indicados com um asterisco (*)
Teclado	<p>Se o teclado for de identificação automática, o idioma e o layout do teclado serão configurados automaticamente durante a instalação. Se o teclado não for de identificação automática, você poderá selecionar em uma lista os layouts de teclado suportados durante a instalação.</p> <p>Os teclados PS/2 não são de identificação automática. Você será solicitado a selecionar o layout de teclado durante a instalação.</p> <p>SPARC apenas – Anteriormente, todos os teclados que não eram de identificação automática sempre eram configurados para o inglês norte-americano durante a instalação.</p> <p>Para obter mais informações, consulte “Palavra-chave keyboard” no <i>Guia de instalação do Oracle Solaris 10 1/13: instalações baseadas em rede</i>.</p>	
Configurações Regionais	Para qual região geográfica deseja instalar o suporte?	
SPARC: "Power Management" (somente disponível em sistemas SPARC que suportem o "Power Management")	<p>Deseja usar o "Power Management"?</p> <p>Observação – Se seu sistema tem o Energy Star versão 3 ou posterior, não recebe a solicitação de fornecer esta informação.</p>	Sim*/Não
Reinicialização automática ou ejeção do CD/DVD	<p>Reinicializar automaticamente após a instalação do software?</p> <p>Ejetar o CD/DVD automaticamente após a instalação do software?</p>	<p>Sim*/Não</p> <p>Sim*/Não</p>
Instalação padrão ou personalizada	<p>Deseja executar a instalação padrão ou personalizar a instalação?</p> <ul style="list-style-type: none"> ■ Selecione Instalação padrão para formatar todo o disco rígido e instalar um conjunto pré-selecionado do software. ■ Selecione Instalação personalizada para modificar o layout do disco rígido e selecionar o software que deseja instalar. <p>Observação – O instalador de texto não solicita que você selecione uma instalação padrão ou personalizada. Para efetuar uma instalação padrão, aceite os valores padrões fornecidos pelo instalador de texto. Para executar uma instalação personalizada, edite os valores nas telas do instalador de texto.</p>	Instalação padrão*/Instalação personalizada

TABELA 1–4 Lista de verificação de instalação (Continuação)

Informações para a instalação	Descrição ou exemplo	Resposta — Os padrões são indicados com um asterisco (*)
Grupo de Software	Qual Grupo de Softwares do Oracle Solaris você deseja instalar?	Todos mais o OEM Todos* Desenvolvedor Usuário final Núcleo Rede Reduzida
Seleção Personalizada de Pacotes	Deseja adicionar ou remover pacotes de software do Grupo de Softwares do Oracle Solaris que você instala? Observação – Ao selecionar quais pacotes serão adicionados ou removidos, você precisa conhecer as dependências de software e como o software do Oracle Solaris está organizado em pacotes.	
Selecionar Discos	Em quais discos você deseja instalar o software do Oracle Solaris? Exemplo: c0t0d0	
x86: particionamento fdisk	Deseja criar, excluir ou modificar a partição fdisk? Cada disco selecionado para o layout do sistema de arquivos precisa ter uma partição fdisk do Oracle Solaris. Se, no momento, o seu sistema possui uma partição de serviço o programa de instalação do Oracle Solaris preserva a partição de serviço por padrão. Se não desejar preservar a partição de serviço, você deve personalizar as partições fdisk. Para obter mais informações sobre como preservar uma partição de serviço, consulte “O layout de partição de disco de inicialização padrão preserva a partição do serviço” no <i>Guia de instalação do Oracle Solaris 10 1/13: planejamento para instalação e upgrade</i> . Selecionar discos para a personalização de partição fdisk ? Personalizar partições fdisk ?	Sim/Não* Sim/Não*
Preservar os Dados	Deseja preservar os dados existentes nos discos onde está instalando o software Oracle Solaris?	Sim/Não*

TABELA 1–4 Lista de verificação de instalação (Continuação)

Informações para a instalação	Descrição ou exemplo	Resposta — Os padrões são indicados com um asterisco (*)
Sistemas de Arquivos de Layout Automático	<p>Deseja que o programa de instalação efetue automaticamente o layout do sistema de arquivos em seu disco?</p> <p>Caso positivo, qual sistema de arquivos deve ser usado para o layout automático?</p> <p>Exemplo: <code>/</code>, <code>/opt</code>, <code>/var</code></p> <p>Caso negativo, você precisa fornecer as informações de configuração do sistema de arquivos.</p> <p>Observação – A GUI da instalação do Oracle Solaris efetua o layout do sistema de arquivos de forma automática por padrão.</p>	Sim*/Não
Montar sistemas de arquivos remotos	<p>Este sistema precisa acessar software em outro sistema de arquivos?</p> <p>Caso positivo, forneça as seguintes informações sobre o sistema de arquivos remotos.</p> <p style="text-align: right;">Servidor:</p> <p style="text-align: right;">Endereço IP:</p> <p style="text-align: right;">Sistema de arquivos remotos:</p> <p style="text-align: right;">Ponto de montagem local:</p>	Sim/Não*
Se você estiver instalando através de uma linha de <code>t ip</code> , siga as instruções a seguir.	<p>Assegure que sua janela esteja exibindo pelo menos 80 colunas na largura e 24 linhas no comprimento. Para obter mais informações, consulte tip(1).</p> <p>Para determinar as dimensões atuais da janela <code>t ip</code>, utilize o comando <code>stty</code>. Para obter mais informações, consulte a página principal, stty(1).</p>	
Verificar sua conexão Ethernet.	Se o sistema faz parte de uma rede, verifique se um conector Ethernet ou um adaptador de rede similar está conectado em seu sistema.	

TABELA 1–4 Lista de verificação de instalação (Continuação)

Informações para a instalação	Descrição ou exemplo	Resposta — Os padrões são indicados com um asterisco (*)
Reveja o capítulo de planejamento e outras documentações relevantes.	<ul style="list-style-type: none">■ Reveja todo o capítulo de planejamento ou seções específicas na <i>Parte I</i>, “Planejamento geral de uma instalação ou upgrade do Oracle Solaris,” no <i>Guia de instalação do Oracle Solaris 10 1/13: planejamento para instalação e upgrade</i>.■ Reveja as <i>Notas da versão do Oracle Solaris 10 8/11</i> em http://www.oracle.com/technetwork/indexes/documentation/index.html e as notas de versão do fornecedor para assegurar que o software utilizado tem suporte na nova versão do Oracle Solaris.■ Reveja o <i>Oracle Solaris 10 8/11 Guia de Plataforma de Hardware da Sun</i> para assegurar que o hardware é suportado.■ Reveja a documentação que veio com seu sistema para assegurar que o sistema e os dispositivos são suportados pela versão do Oracle Solaris.	

Onde encontrar informações adicionais para a instalação

Para obter informações adicionais sobre os requisitos e recomendações de instalação do Oracle Solaris SO, consulte as seções a seguir no *Guia de instalação do Oracle Solaris 10 1/13: planejamento para instalação e upgrade*. Este documento fornece informações sobre requisitos de sistema e planejamento de alto nível, como diretrizes de planejamento para arquivos de sistemas e planejamento de atualização.

TABELA 1–5 Referências de instalação

Tópico	Referência
Planejamento de segurança de rede	“Planejamento de segurança da rede” no <i>Guia de instalação do Oracle Solaris 10 1/13: planejamento para instalação e upgrade</i>
Diretrizes e recomendações de espaço em disco	“Alocação de disco e espaço de permuta” no <i>Guia de instalação do Oracle Solaris 10 1/13: planejamento para instalação e upgrade</i>
Requisitos e recomendações adicionais de atualização para o Oracle Solaris SO	“Planejamento do upgrade” no <i>Guia de instalação do Oracle Solaris 10 1/13: planejamento para instalação e upgrade</i> “Lista de verificação para upgrade” no <i>Guia de instalação do Oracle Solaris 10 1/13: planejamento para instalação e upgrade</i>

TABELA 1–5 Referências de instalação (Continuação)

Tópico	Referência
Informações sobre o trabalho com partições do x86 durante a instalação	“Recomendações de particionamento” no <i>Guia de instalação do Oracle Solaris 10 1/13: planejamento para instalação e upgrade</i>
Informações sobre instalações de ZFS, inicialização baseada em GRUB, tecnologia de partições de regiões do Oracle Solaris e volumes de RAID-1 que podem ser criados na instalação	Parte II, “Compreendendo instalações relacionadas ao ZFS, inicialização, Oracle Solaris Zones e volumes RAID-1,” no <i>Guia de instalação do Oracle Solaris 10 1/13: planejamento para instalação e upgrade</i>
Mapa do processo geral de instalação	“Instalando ou atualizando o software Oracle Solaris (mapa de tarefas)” no <i>Guia de instalação do Oracle Solaris 10 1/13: planejamento para instalação e upgrade</i>

Instalando com o programa de instalação do Oracle Solaris para sistemas de arquivos UFS (Tarefas)

Este capítulo explica como usar o Programa de instalação do Oracle Solaris com o DVD do sistema operacional Oracle Solaris ou com o CD Oracle Solaris Software - 1 para instalar ou atualizar o software Oracle Solaris.

Observação – Este capítulo proporciona as instruções de instalação de um sistema de arquivos raiz UFS (/). Se quiser instalar um pool raiz do ZFS, consulte o [Capítulo 3, “Instalando com o Instalador de Texto Interativo do Oracle Solaris para Pools de Raiz do ZFS \(Planejamento e Tarefas\)”](#).

Este capítulo descreve os seguintes tópicos.

- “SPARC: Executando uma Instalação ou Atualização dos Sistemas de Arquivos UFS com o Programa de Instalação do Oracle Solaris” na página 34
- “x86: Executando uma Instalação ou Atualização dos Sistemas de Arquivos UFS com o Programa de Instalação do Oracle Solaris” na página 43

Para obter informações sobre os novos recursos do sistema operacional Oracle Solaris, consulte *Oracle Novidades no Oracle Solaris 10 1/13*.

Pré-Instalação ou Preparação para Upgrade

▼ Para se Preparar para uma Instalação ou Atualização

1 Assegure-se de ter a mídia necessária.

Selecione uma das seguintes opções:

- Se você estiver instalando a partir de um DVD, use o DVD do sistema operacional Oracle Solaris para plataformas x86.
- Se você estiver instalando a partir de uma mídia de CD:

É necessária a seguinte mídia:

- CDs do Oracle Solaris Software.
- CDs de idiomas do Oracle Solaris para plataformas x86 - O programa de instalação solicita estes CDs se necessário para suportar os idiomas para regiões geográficas específicas.

Observação – A partir da versão 9/10 do Oracle Solaris, só é fornecido um DVD. CDs Oracle Solaris Software não são mais fornecidos.

2 Verifique a BIOS do sistema para assegurar que você pode inicializar de uma mídia de CD ou DVD.

3 Obtenha quaisquer atualizações de tempo de instalação (ITUs) ou drivers necessários para instalar o Oracle Solaris SO em seu hardware.

Para determinar se você precisa de uma ITU ou drivers adicionais, consulte a documentação de seu hardware.

4 Verifique se seu sistema atende os requisitos mínimos.

Seu sistema deverá atender os seguintes requisitos.

- Memória – 1,5 GB ou mais
- Espaço em disco – 6,8 GB ou mais
- Velocidade do processador – 120 MHz ou superior com ponto flutuante de hardware

Para obter informações detalhadas sobre os requisitos do sistema, consulte “[Requisitos e recomendações do sistema](#)” na página 9.

Se estiver instalando o Oracle Solaris SO em um sistema não desenvolvido pela Oracle Corporation, consulte a Lista de compatibilidade de hardware do Oracle Solaris em <http://www.oracle.com/webfolder/technetwork/hcl/index.html> antes de começar a instalar.

5 Obtenha as informações necessárias para instalar o Oracle Solaris SO.

- Para um sistema sem conexão à rede:
 - É necessário ter as seguintes informações:
 - Nome do host do sistema que estiver instalando
 - Idiomas e locais que pretende usar no sistema
- Para um sistema em rede, obtenha as seguintes informações:
 - Nome do host do sistema que estiver instalando
 - Layout de teclado

Observação – Se o teclado for de identificação automática, o layout do teclado será configurado automaticamente durante a instalação. Se o teclado não for de identificação automática, você poderá selecionar em uma lista os layouts de teclado suportados durante a instalação.

Para obter mais informações, consulte “[Palavra-chave keyboard](#)” no *Guia de instalação do Oracle Solaris 10 1/13: instalações baseadas em rede*.

- Idiomas e locais que pretende usar no sistema
- Endereço IP do host
- Máscara de sub-rede
- Tipo do serviço de nomes (por exemplo, DNS, NIS ou NIS+)
- Nome do domínio

Observação – Durante a instalação, você pode escolher o nome de domínio NFSv4 padrão. Ou pode especificar um nome de domínio NFSv4 personalizado.

- Nome do host do servidor de nomes
- Endereço IP do host do servidor de nomes
- Senha raiz

SPARC: Executando uma Instalação ou Atualização dos Sistemas de Arquivos UFS com o Programa de Instalação do Oracle Solaris

Para sistemas de arquivos UFS, você pode instalar ou atualizar o Oracle Solaris SO usando o programa Instalação do Oracle Solaris. Esta seção lista as tarefas que precisam ser executadas para instalar o Oracle Solaris SO e fornece instruções detalhadas sobre como instalar o Oracle Solaris SO a partir da mídia de CD ou DVD.

Se quiser instalar o Oracle Solaris SO em uma máquina ou domínio que não possui uma unidade de DVD-ROM ou CD-ROM diretamente conectada, será possível usar uma unidade de DVD-ROM ou CD-ROM que esteja conectada em outra máquina. Para obter instruções detalhadas, consulte o [Apêndice B, “Instalando ou atualizando remotamente \(tarefas\),” no Guia de instalação do Oracle Solaris 10 1/13: instalações baseadas em rede.](#)

Observação – A partir da versão 9/10 do Oracle Solaris, só é fornecido um DVD. CDs Oracle Solaris Software não são mais fornecidos.

Se você possui um sistema que contém regiões não globais, o Live Upgrade, um recurso do Oracle Solaris é o programa de atualização recomendado ou o programa para adicionar patches. Outros programas de atualização talvez requeiram um tempo de atualização extenso, pois o tempo necessário para completar a atualização aumenta linearmente com o número de regiões não globais instaladas.

Para obter informações sobre a atualização com o Live Upgrade, um recurso do Oracle Solaris, consulte [Parte I, “Atualizando com o Live Upgrade,” no Guia de instalação do Oracle Solaris 10 1/13: Live Upgrade e planejamento de upgrade.](#)

▼ SPARC: Para instalar ou atualizar com o programa de instalação do Oracle Solaris

Este procedimento descreve como instalar um sistema autônomo com base no SPARC a partir da mídia de CD ou DVD para sistemas de arquivos UFS. Para obter mais informações sobre como se preparar para uma instalação ou atualização, consulte [“Para se Preparar para uma Instalação ou Atualização” na página 32.](#)

- 1 **Insira o DVD do sistema operacional Oracle Solaris para plataformas SPARC ou o Software Oracle Solaris para Plataformas SPARC: CD1.**
- 2 **Inicialize o sistema.**
 - **Se o sistema for novo, ligue-o.**

- **Se você deseja instalar um sistema que está sendo executado no momento, desative o sistema.**

O prompt ok é exibido.

3 Inicie o Programa de instalação do Oracle Solaris.

- **Para inicializar a partir do DVD ou CD local e iniciar a GUI de instalação em uma sessão de área de trabalho, digite o comando a seguir.**

ok **boot cdrom**

- **Para inicializar a partir do DVD ou CD local e iniciar o instalador de texto em uma sessão de área de trabalho, digite o comando a seguir.**

ok **boot cdrom - text**

text Especifica a execução do instalador de texto em uma sessão de desktop. Use esta opção para substituir o instalador GUI padrão.

- **Para inicializar a partir do DVD ou CD local e iniciar o instalador de texto em uma sessão de console, digite o comando a seguir.**

ok **boot cdrom - nowin**

nowin Especifica a execução do instalador de texto em uma sessão de console. Use esta opção para substituir o instalador GUI padrão.

Observação – A partir da versão Oracle Solaris 10 1/13, o instalador permite selecionar a instalação baseada em rede durante a instalação do Oracle Solaris de um CD/DVD. Esse aprimoramento oferece uma opção de instalar o Oracle Solaris de um CD/DVD ou do sistema de arquivos de rede.

Para obter informações detalhadas sobre a GUI de instalação do Oracle Solaris e o instalador de texto, consulte [“Requisitos da GUI do programa de instalação ou do instalador de texto do Oracle Solaris” na página 11](#).

Se o sistema operacional não conseguir localizar um teclado de identificação automática, uma tela exibirá as opções de layout de teclado.

Observação – Os teclados PS/2 não são de identificação automática. Você será solicitado a selecionar o layout de teclado durante a instalação.

4 Se uma tela for exibida listando os layouts de teclado, selecione o layout desejado e pressione F2 para continuar.

O sistema configura os dispositivos e interfaces e procura pelos arquivos de configuração.

Se você selecionou uma instalação de GUI nas etapas anteriores, as duas próximas tela confirmarão o funcionamento da GUI.

5 Verifique o tipo de instalação que você selecionou antes.

- Se você tiver selecionado uma instalação de texto, deverá escolher um idioma. Prossiga para o Passo 6.
- Se você tiver selecionado uma instalação de GUI, a tela de confirmação será exibida para permitir a verificação de que a instalação funciona no seu sistema.

a. Na primeira tela de confirmação exibida, pressione Retornar.

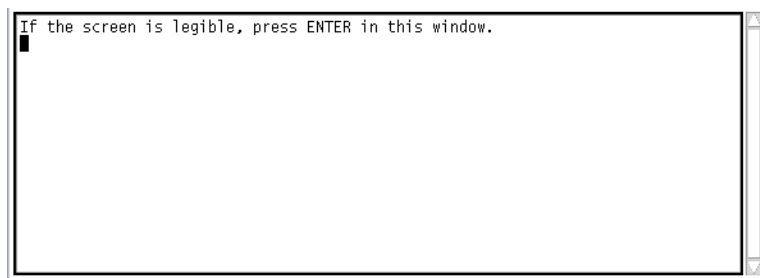
```
Starting Oracle Solaris Interactive (graphical user interface)
Installation
```

```
+-----+
| You must respond to the first question within 30 seconds |
| or the installer proceeds in a non-window environment   |
| (console mode).                                         |
|                                                         |
| If the screen becomes blank or unreadable the installer |
| proceeds in console mode.                               |
|                                                         |
| If the screen does not properly revert to console mode, |
| restart the installation and make the following selection: |
|                                                         |
|           Oracle Solaris Interactive Text (Console session) |
+-----+
```

Se o seu sistema não possui memória suficiente para exibir uma interface gráfica de usuário (GUI), o programa sairá e exibirá uma mensagem de erro. Você pode lidar com esse problema de duas formas:

- Atualize a memória do sistema e reinicie a instalação.
- Reinicie a instalação e selecione a opção do instalador de texto em vez de a opção de instalador de GUI.

b. Mova o cursor dentro da tela de confirmação exibida e pressione Retornar.



- 6 Na lista de opções de idioma exibida, selecione o idioma que deseja usar durante a instalação e pressione Retornar.
 - 7 Especifique as informações de configuração do sistema, se necessário.
 - Se você pré-configurou todas as informações do sistema, o programa de instalação não solicita a inserção de quaisquer informações de configuração. Passe para o próximo passo.
Consulte o [Capítulo 2, “Pré-configurando informações de configuração do sistema \(tarefas\)”](#), no *Guia de instalação do Oracle Solaris 10 1/13: instalações baseadas em rede* para obter mais informações.
 - Se você não pré-configurou todas as informações do sistema, o programa de instalação solicita estas informações em diversas telas.
Use a Lista de verificação para a instalação para ajudá-lo a responder as perguntas de configuração.
 - a. Escolha o nome de domínio padrão do NFSv4 ou especifique um novo nome para ele, se desejar.
 - b. Indique se você deseja permitir serviços de rede para uso de clientes remotos.
 - Para permitir serviços de rede, selecione a resposta padrão ("Sim, quero permitir serviços de rede para uso de clientes remotos").
 - Para oferecer uma configuração mais segura, em que Secure Shell será o único serviço de rede fornecido a clientes remotos, selecione "Não".
Se desejar, você pode ativar serviços de rede depois da instalação usando o comando `net services open` ou ativando os serviços específicos com os comandos SMF.
Consulte [“Revisando as configurações de segurança depois da instalação”](#) no *Guia de instalação do Oracle Solaris 10 1/13: planejamento para instalação e upgrade*.

Para obter mais informações sobre essas opções, consulte [“Planejamento de segurança da rede”](#) no *Guia de instalação do Oracle Solaris 10 1/13: planejamento para instalação e upgrade*.
- 8 Depois que você responder as perguntas de configuração, a caixa de diálogo de boas-vindas ao Oracle Solaris será exibida. Clique em **Próximo**.
Aparece a tela Perguntas do instalador.
- 9 Indique se deseja reinicializar o sistema automaticamente e ejetar o disco automaticamente. Clique em **Próximo**.
Importante: se você pretende desabilitar o registro automático após a instalação, desmarque a reinicialização automática.

Aparece a tela Especificar a mídia.

10 Especifique a mídia que está usando para instalar. Clique em Próximo.

Aparece o painel Licença.

11 Aceite o contrato de licença para continuar com a instalação. Clique em Próximo.

O programa de Instalação do Oracle Solaris a seguir determina se o sistema pode ser atualizado. Para atualizar, o sistema precisa ter um sistema de arquivos raiz (/) do Oracle Solaris. O programa de Instalação do Oracle Solaris detecta as condições necessárias e a seguir atualiza o sistema.

Aparece a tela Selecionar a atualização ou Instalação inicial.

12 Indique se você deseja executar uma instalação inicial ou uma atualização. Clique em Próximo.

A próxima tela permite que você escolha uma instalação padrão ou uma instalação personalizada.

13 Selecione o tipo de instalação que deseja executar. Clique em Próximo.

- **Selecione Instalação Padrão para instalar Todos os Grupos de Software do Oracle Solaris.**

- **Selecione Instalação personalizada se você quiser realizar as tarefas a seguir:**

- Instalar um grupo específico de software
- Instalar software adicional
- Instalar pacotes específicos de software
- Instalar um local específico
- Personalizar o layout do disco

Para obter informações sobre grupos de software consulte [“Recomendações de espaço em disco para grupos de software” na página 14](#).

Observação – O instalador de texto não solicita que você selecione uma instalação padrão ou personalizada. Para efetuar uma instalação padrão, aceite os valores padrões fornecidos pelo instalador de texto. Para executar uma instalação personalizada, edite os valores nas telas do instalador de texto.

14 Se solicitado, especifique as informações de Registro Automático.

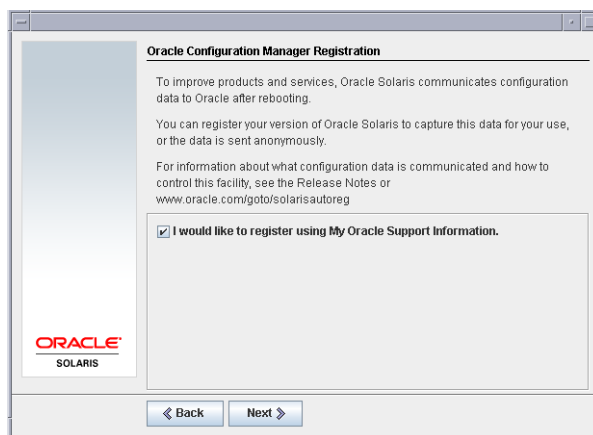
- **Se configurar as preferências de registro automático utilizando a palavra-chave `auto_reg` no arquivo `sysidcfg` antes da instalação ou atualização, o instalador não solicita essas informações como parte das perguntas da configuração.**

- Se você não incluiu a palavra-chave `auto_reg` no arquivo `sysidcfg`, o instalador solicita as informações do registro automático como parte das perguntas de configuração.

Observação – Se pretende desabilitar o registro automático ao fim da instalação ou atualização, é possível prosseguir através dessas telas do registro automático sem fornecer informações.

- a. **Selecione a opção para registrar usando suas credenciais de suporte ou desmarque a opção para enviar os dados de forma anônima.**

A figura a seguir mostra a versão da GUI da tela Registro Automático. A versão de teste do instalador exibe o mesmo texto. Clique em **Próximo** para continuar.



Na tela do instalador de texto, utilize as teclas de seta para navegar até a caixa de opções. Pressione Retornar para marcar a caixa de opções e selecionar o registro com as credenciais de suporte. Pressione a tecla Esc-2 para continuar.

b. Forneça as informações credenciais e proxy solicitadas.

A figura a seguir mostra a versão de GUI da tela de entrada de dados de Registro Automático. A versão do instalador de texto oferece as mesmas opções.

The screenshot shows a window titled "Oracle Configuration Manager Registration". Inside, there is instructional text: "To register, complete the following fields:", "Confirm your existing My Oracle Support Information.", "If using a proxy server, provide the proxy settings.", "Provide your email address to be informed of security issues, install and initiate Oracle Configuration Manager. Easier for you if you use your My Oracle Support Email Address/User Name.", "For information about what configuration data is communicated and how to control this facility, see the Release Notes or www.oracle.com/goto/solarisautoreg", and "Provide your My Oracle Support password to receive security updates via your My Oracle Support account." Below the text are six input fields: "User Name/Email:", "My Oracle Support Password:", "Proxy Server Host Name:", "Proxy Server Port Number:", "HTTP Proxy User Name:", and "HTTP Proxy Password:". The Oracle Solaris logo is on the left. At the bottom are "Back" and "Next" buttons.

Se optar por fazer o registro com detalhes de suporte, você será solicitado a fornecer o nome de usuário e a senha do My Oracle Support. Se utilizar um servidor proxy, é possível fornecer o nome do host do servidor e o número da porta, além do nome de usuário proxy e senha.

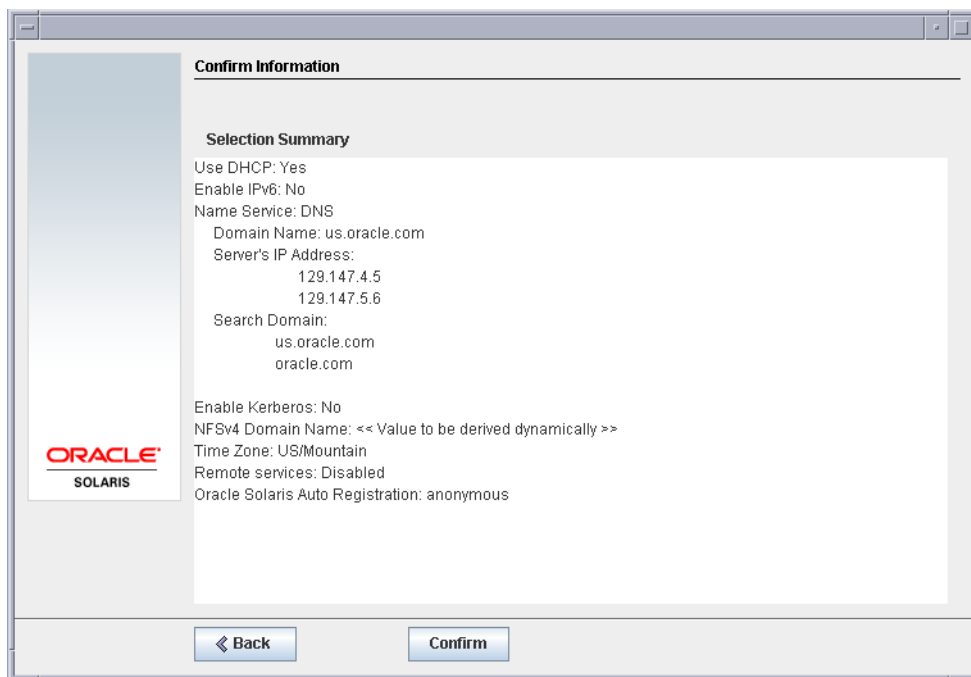
Se você optar pelo registro anônimo, essa tela só solicitará as informações de proxy.

Para a versão do instalador de texto, use as teclas de seta para navegar entre as linhas. Digite as credenciais de suporte e as entradas proxy opcionais. Pressione a tecla Esc—2 para continuar.

A tela Pronto para instalar é exibida.

15 Revise a tela Pronto para instalar.

A figura a seguir mostra a tela da GUI. A tela de instalação de texto contém as mesmas informações resumidas.



16 Clique em Instalar Agora e siga as instruções para instalar o software Oracle Solaris.

Quando o programa de instalação termina de instalar o software Oracle Solaris, o sistema é automaticamente reinicializado ou solicita a reinicialização manual.

Se você estiver instalando produtos adicionais, é solicitado a inserir o DVD ou CD para estes produtos. Para obter os procedimentos de instalação, consulte a documentação de instalação apropriada.

Após a conclusão da instalação, os logs de instalação são salvos em um arquivo. Você pode encontrar os logs de instalação nos diretórios `/var/sadm/system/logs` e `/var/sadm/install/logs`.

- Se você estiver executando uma instalação inicial, a instalação está concluída.

- Se você estiver atualizando o software Oracle Solaris, talvez seja necessário corrigir algumas modificações locais que não foram preservadas.
 - a. Revise o conteúdo do arquivo `/a/var/sadm/system/data/upgrade_cleanup` para determinar se você precisa corrigir as modificações locais que o Programa de instalação do Oracle Solaris não conseguiu preservar.
 - b. Efetue a correção de quaisquer modificações locais que não foram preservadas.
- 17 Se tiver desmarcado anteriormente a reinicialização automática, escolha uma das opções a seguir:
 - Se não deseja desabilitar o registro automático, ejete as mídias de instalação e, em seguida, reinicialize o sistema manualmente, como a seguir:
`reboot`
 - Se deseja desativar o registro automático para que os dados da configuração não sejam enviados ao Oracle ao reinicializar, execute os passos a seguir antes de reinicializar o sistema manualmente.
 - a. Abra uma janela do terminal como a seguir:
 - Para uma instalação da GUI, clique no botão direito do mouse.
 - Para uma instalação de texto, pressione “! ”.
 - b. Na linha de comando, remova o arquivo `/a/var/tmp/autoreg_config`.
`rm /a/var/tmp/autoreg_config`
 - c. Salve o arquivo.
 - d. Ejete as mídias de instalação manualmente e reinicialize o sistema.
`reboot`

Observação – Depois da instalação, o OCM (Oracle Configuration Manager) é ativado por padrão. É possível desativar o serviço do OCM usando o seguinte comando:

```
svcadm disable ocm
```

x86: Executando uma Instalação ou Atualização dos Sistemas de Arquivos UFS com o Programa de Instalação do Oracle Solaris

Você pode instalar ou atualizar o Oracle Solaris SO nos sistemas x86 usando o programa Instalação do Oracle Solaris. Esta seção lista a tarefa que precisa ser executada para instalar o Oracle Solaris SO e fornece instruções detalhadas sobre como instalar o Oracle Solaris SO a partir da mídia de CD ou DVD.

▼ x86: Para instalar ou atualizar com o programa de instalação do Oracle Solaris com GRUB

O programa de instalação do Oracle Solaris para sistemas baseados em x86 usa o carregador de inicialização GRUB. Este procedimento descreve como instalar um sistema autônomo com base no x86 com o carregador de inicialização GRUB a partir de uma mídia de CD ou DVD para um sistema de arquivos UFS. Para informações de visão geral quanto ao carregador de inicialização GRUB, consulte o [Capítulo 6, “Inicialização baseada em SPARC e em x86 \(visão geral e planejamento\)”](#), no *Guia de instalação do Oracle Solaris 10 1/13: planejamento para instalação e upgrade*.

Observação – Se quiser instalar o Oracle Solaris SO em uma máquina ou domínio que não possui uma unidade de DVD-ROM ou CD-ROM diretamente conectada, será possível usar uma unidade de DVD-ROM ou CD-ROM que esteja conectada em outra máquina. Para obter instruções detalhadas, consulte o [Apêndice B, “Instalando ou atualizando remotamente \(tarefas\)”](#), no *Guia de instalação do Oracle Solaris 10 1/13: instalações baseadas em rede*.

Para obter mais informações sobre como se preparar para uma instalação ou atualização, consulte [“Para se Preparar para uma Instalação ou Atualização”](#) na página 32.

1 Insira a mídia apropriada em seu sistema.

Se você inicializa a partir do DVD do sistema operacional Oracle Solaris ou do CD Oracle Solaris Software - 1 insira o disco. O BIOS de seu sistema precisa suportar a inicialização a partir de um DVD ou CD.

Observação – A partir da versão Oracle Solaris 10 1/13, o instalador permite selecionar a instalação baseada em rede durante a instalação do Oracle Solaris de um CD/DVD. Esse aprimoramento oferece uma opção de instalar o Oracle Solaris de um CD/DVD ou do sistema de arquivos de rede.

Poderá ser necessário definir manualmente seu BIOS para a inicialização a partir de um DVD ou CD. Consulte a documentação de seu hardware para obter mais informações sobre como definir o BIOS.

2 Inicialize o sistema, encerrando-o e, em seguida, ligando-o e desligando-o.

3 Se você precisar definir manualmente a BIOS para inicializar a partir do CD ou DVD, digite a sequência de teclas apropriada para interromper o processo de inicialização do sistema.

Modifique a prioridade de inicialização no BIOS e saia do BIOS para retornar para o programa de instalação.

Um teste de memória e a detecção de hardware são executados. A tela é atualizada. O Menu GRUB é exibido.

```
GNU GRUB version 0.95 (631K lower / 2095488K upper memory)
```

```
+-----+
| Oracle Solaris                               |
| Oracle Solaris Serial Console ttya          |
| Oracle Solaris Serial Console ttyb (for lx50, v60x and v65x) |
|                                              |
+-----+
```

Use the ^ and v keys to select which entry is highlighted.

Press enter to boot the selected OS, 'e' to edit the commands before booting, or 'c' for a command-line.

4 Selecione a opção de instalação apropriada.

- **Se você quiser instalar o sistema operacional Oracle Solaris a partir de um CD ou DVD no seu sistema atual, selecione Oracle Solaris e pressione Enter.**

Selecione esta opção se desejar instalar o sistema usando os valores padrão.

- **Se você quiser instalar o sistema operacional do Oracle Solaris e enviar a tela resultante para um dispositivo conectado à porta serial COM1, selecione ttya da Console em Série do Oracle Solaris.**
- **Se você quiser instalar o sistema operacional do Oracle Solaris e enviar a tela resultante para um dispositivo conectado à porta serial COM2, selecione ttyb da Console em Série do Oracle Solaris.**

- **Se você quiser instalar o sistema operacional do Oracle Solaris com argumentos de inicialização específicos para personalizar a configuração do sistema durante a instalação, siga estas etapas.**

a. No Menu GRUB, selecione a opção de instalação que deseja editar e a seguir pressione e.

Os comandos de inicialização que são similares ao texto a seguir são exibidos no Menu GRUB.

```
kernel /boot/multiboot kernel/unix -B install_media=cdrom
module /boot/x86.miniroot
```

b. Use as teclas de seta para selecionar a entrada de inicialização que deseja editar e a seguir pressione e.

O comando de inicialização que você deseja editar é exibido na janela de edição do GRUB.

c. Edite o comando ao digitar os argumentos de inicialização ou opções que deseja usar.

A sintaxe para o menu de edição do Grub é a que se segue.

```
grub edit>kernel /boot/multiboot kernel/unix/ \
install [url|ask] -B options install_media=media_type
```

```
grub edit>kernel$ /boot/platform/i86pc/$ISADIR/kernel/unix/ \
install [url|ask] -B options install_media=media_type
```

Para obter informações sobre os argumentos de inicialização e sintaxe de comando, consulte o [Capítulo 9, “Instalando a partir da rede \(referência de comando\),” no Guia de instalação do Oracle Solaris 10 1/13: instalações baseadas em rede.](#)

d. Pressione Enter para voltar ao menu GRUB e salve as edições.

O menu GRUB é exibido. As edições que você efetuou no comando de inicialização são exibidas.

Volte ao menu GRUB sem salvar as edições e pressione Escape.

e. Para iniciar a instalação, digite b no menu GRUB.

O programa de Instalação do Oracle Solaris verifica o disco de inicialização padrão para obter os requisitos para instalar ou atualizar o sistema. Se o programa de Instalação do Oracle Solaris não puder detectar a configuração do sistema, o programa lhe solicita qualquer informação ausente.

Quando a verificação é concluída, a tela de seleção de instalação é exibida.

Select the type of installation you want to perform:

```
1 Oracle Solaris Interactive
2 Custom JumpStart
3 Oracle Solaris Interactive Text (Desktop session)
4 Oracle Solaris Interactive Text (Console session)
```

```
(Select option 3 or 4 to install a ZFS root file system)
5 Apply driver updates
6 Single user shell
```

Enter the number of your choice.

5 (Opcional) Se você precisar atualizar drivers ou instalar uma atualização de tempo (ITU), insira a mídia de atualização, digite 5 e a seguir pressione Enter.

Você poderá precisar atualizar os drivers ou instalar uma ITU para permitir que o SO Oracle Solaris seja executado em seu sistema. Siga as instruções para a atualização do driver ou ITU para instalar a atualização.

6 (Opcional) Se você precisar executar tarefas de administração do sistema, digite 6 e pressione Enter.

Você poderá desejar iniciar um shell de usuário único se deseja executar quaisquer tarefas de administração do sistema em seu sistema antes de instalar. Para obter informações sobre as tarefas de administração do sistema que podem ser executadas antes da instalação, consulte [Oracle Solaris Administration: Basic Administration](#).

7 Selecione um tipo de instalação.

- Para instalar com a GUI de instalação interativa do Oracle Solaris, digite 1, em seguida, pressione Enter.

- Para realizar uma instalação JumpStart personalizada não-assistida, digite 2, em seguida, pressione Enter.

Para obter informações sobre instalações JumpStart, consulte o [Guia de instalação do Oracle Solaris 10 1/13: instalações JumpStart](#).

- Para instalar com o instalador de texto interativo em uma sessão da área de trabalho, digite 3 e pressione Enter. Você também pode digitar **b - text** no prompt.

Selecione este tipo de instalação para substituir a GUI do instalador padrão e execute o instalador de texto.

Para obter informações detalhadas sobre a GUI de instalação do Oracle Solaris e o instalador de texto, consulte [“Requisitos e recomendações do sistema” na página 9](#).

- Para instalar com o instalador de texto interativo em uma sessão da console, digite 4 e pressione Enter. Você também pode digitar **b - nowin** no prompt.

Selecione este tipo de instalação para substituir a GUI do instalador padrão e execute o instalador de texto.

O sistema configura os dispositivos e interfaces, e procura pelos arquivos de configuração. Se o sistema operacional não conseguir localizar um teclado de identificação automática,

uma tela exibirá as opções de layout de teclado. Se o sistema localizar um teclado de identificação automática, salte para a [Etapa 11](#).

8 Se uma tela for exibida listando layouts de teclado, selecione o layout desejado e pressione F2 para continuar.

O sistema configura os dispositivos e interfaces e procura pelos arquivos de configuração.

Se você selecionou uma instalação de GUI nas etapas anteriores, as duas próximas tela confirmarão o funcionamento da GUI.

9 (Opcional) Na tela seguinte, pressione Enter.

Starting Oracle Solaris Interactive (graphical user interface)
Installation

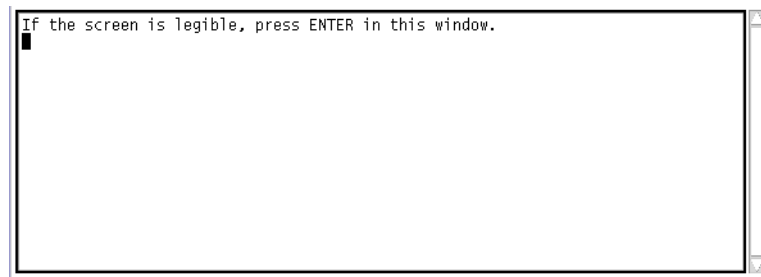
```
+-----+
| You must respond to the first question within 30 seconds |
| or the installer proceeds in a non-window environment   |
| (console mode).                                         |
|                                                         |
| If the screen becomes blank or unreadable the installer |
| For a GUI install, right-click. | proceeds in console mode. |
|                                                         |
| If the screen does not properly revert to console mode, |
| restart the installation and make the following selection: |
|                                                         |
|      Oracle  Solaris Interactive Text (Console session) |
+-----+
```

Observação – Se o sistema não tiver memória suficiente, o programa será fechado e uma mensagem de erro será exibida. Você pode atualizar a memória e reiniciar a instalação.

Para uma alternativa que requer menos memória para a instalação, reinicie a instalação e selecione uma opção de instalador de texto em vez da opção do instalador de GUI.

Depois que as mensagens de andamento forem concluídas, será exibida uma outra tela de confirmação.

10 (Opcional) Mova o seu cursor para a tela seguinte e pressione Enter.



É exibida uma lista com várias opções de idioma.

11 Selecione o idioma que você deseja usar durante a instalação e pressione Enter.

12 Se for solicitado, responda quaisquer questões adicionais sobre a configuração.

- Se você pré-configurou todas as informações do sistema, o programa de instalação não solicita a inserção de quaisquer informações de configuração. Consulte o [Capítulo 2, “Pré-configurando informações de configuração do sistema \(tarefas\)”](#), no *Guia de instalação do Oracle Solaris 10 1/13: instalações baseadas em rede* para obter mais informações.
- Se você não pré-configurou todas as informações do sistema, o programa de instalação solicita estas informações em diversas telas. Use a [“Lista de verificação para a instalação” na página 16](#) para ajudá-lo a responder as perguntas de configuração.
- Uma pergunta de configuração pergunta se você deseja ativar serviços de rede a serem usados por clientes remotos. A resposta padrão é “Sim, gostaria de ativar os serviços de rede a serem usados por clientes remotos”.

A seleção de “Não” oferece uma configuração mais segura, em que Secure Shell é o único serviço de rede fornecido a clientes remotos. Selecionar “Sim” possibilita um conjunto mais amplo de serviços, como nas versões anteriores do Oracle Solaris. Você pode selecionar “Não” com segurança, uma vez que qualquer serviço pode ser ativado após a instalação. Para obter mais informações sobre essas opções, consulte [“Planejamento de segurança da rede” no Guia de instalação do Oracle Solaris 10 1/13: planejamento para instalação e upgrade](#).

Os serviços de rede podem ser ativados após a instalação usando o comando `abrir netservices` ou ativando serviços individuais usando os comandos SMF. Consulte [“Revisando as configurações de segurança depois da instalação” no Guia de instalação do Oracle Solaris 10 1/13: planejamento para instalação e upgrade](#).

Depois que você responder as perguntas de configuração, a caixa de diálogo de boas-vindas ao Oracle Solaris será exibida.

13 Clique em Próximo na tela de boas-vindas.

A tela Perguntas da instalador é exibida.

14 Indique se deseja reinicializar o sistema automaticamente e ejetar o disco automaticamente. Clique em Próximo.

Importante: se você pretende desabilitar o registro automático após a instalação, desmarque a reinicialização automática.

Aparece a tela Especificar a mídia.

15 Especifique a mídia que está usando para instalar. Clique em Próximo.

Aparece a tela Licença.

16 Aceite o contrato de licença para continuar com a instalação. Clique em Próximo.

O programa de Instalação do Oracle Solaris a seguir determina se o sistema pode ser atualizado. Para atualizar, o sistema precisa ter um sistema de arquivos raiz (/) do Oracle Solaris. O programa de Instalação do Oracle Solaris detecta as condições necessárias e a seguir atualiza o sistema.

Aparece a tela Selecionar a atualização ou Instalação inicial.

17 Indique se você deseja executar uma instalação inicial ou uma atualização. Clique em Próximo.

Observação – Se você tiver restaurado o diagnóstico ou partição de serviço no seu sistema antes de iniciar a instalação, talvez não consiga atualizar para o incapaz de atualizar para o Oracle Solaris SO. Para obter mais informações, consulte [“A partição de serviço não foi criada por padrão nos sistemas sem partição de serviço existente” no Guia de instalação do Oracle Solaris 10 1/13: Live Upgrade e planejamento de upgrade.](#)

A próxima tela permite que você escolha uma instalação padrão ou uma instalação personalizada.

18 Selecione o tipo de instalação que deseja executar. Clique em Próximo.

- **Selecione Instalação Padrão para instalar Todos os Grupos de Software do Oracle Solaris.**
- **Selecione Instalação personalizada se desejar executar as seguintes tarefas:**
 - Instalar um grupo específico de software
 - Instalar software adicional
 - Instalar pacotes específicos de software
 - Instalar um local específico
 - Personalizar o layout do disco

Para obter informações sobre grupos de software consulte [“Recomendações de espaço em disco para grupos de software” na página 14](#). Para obter informações sobre a personalização de partições fdisk, consulte [“Recomendações de particionamento” no Guia de instalação do Oracle Solaris 10 1/13: planejamento para instalação e upgrade.](#)

Observação – O instalador de texto não solicita que você selecione uma instalação padrão ou personalizada. Para efetuar uma instalação padrão, aceite os valores padrões fornecidos pelo instalador de texto. Para executar uma instalação personalizada, edite os valores nas telas do instalador de texto.

19 Se solicitado, especifique as informações de Registro Automático.

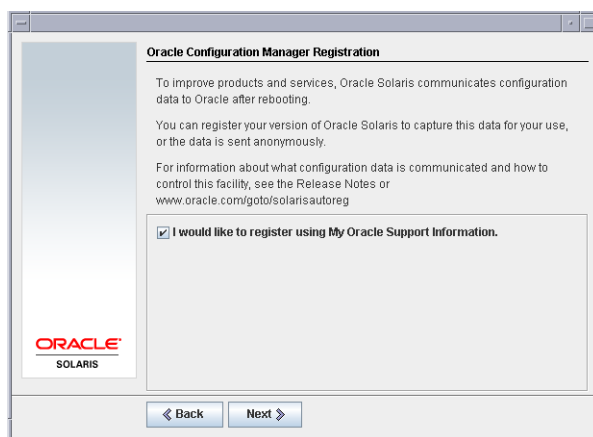
Se configurar as preferências de registro automático utilizando a palavra-chave `auto_reg` no arquivo `sysidcfg` antes da instalação ou atualização, o instalador não solicita essas informações como parte das perguntas da configuração.

- **Se você não incluiu a palavra-chave `auto_reg` no arquivo `sysidcfg`, o instalador solicita as informações do registro automático como parte das perguntas de configuração.**

Observação – Se você pretende desabilitar o registro automático ao fim da instalação ou atualização, é possível prosseguir através dessas telas do registro automático sem inserir informações.

- a. Selecione a opção para registrar usando suas credenciais de suporte ou desmarque a opção para enviar os dados de forma anônima. Clique em Próximo para continuar.**

A figura a seguir mostra a versão de GUI da tela Registro Automático. A versão de instalador de texto exibe o mesmo texto.



Na tela do instalador de texto, utilize as teclas de seta para navegar até a caixa de opções. Pressione Retornar para marcar a caixa de opções e selecionar o registro com as credenciais de suporte. Pressione a tecla Esc-2 para continuar.

b. Forneça as informações credenciais e proxy solicitadas.

A figura a seguir mostra a versão de GUI da tela de entrada de dados de Registro Automático. A versão do instalador de texto oferece as mesmas opções.

The screenshot shows a window titled "Oracle Configuration Manager Registration". Inside, there is instructional text: "To register, complete the following fields:", "Confirm your existing My Oracle Support Information.", "If using a proxy server, provide the proxy settings.", "Provide your email address to be informed of security issues, install and initiate Oracle Configuration Manager. Easier for you if you use your My Oracle Support Email Address/User Name.", "For information about what configuration data is communicated and how to control this facility, see the Release Notes or www.oracle.com/goto/solarisautoreg", and "Provide your My Oracle Support password to receive security updates via your My Oracle Support account." Below this text is a form with the Oracle Solaris logo on the left and several input fields on the right: "User Name/Email:", "My Oracle Support Password:", "Proxy Server Host Name:", "Proxy Server Port Number:", "HTTP Proxy User Name:", and "HTTP Proxy Password:". At the bottom of the window are "Back" and "Next" buttons.

Se optar por fazer o registro com detalhes de suporte, você será solicitado a fornecer o nome de usuário e a senha do My Oracle Support. Se utilizar um servidor proxy, é possível fornecer o nome do host do servidor e o número da porta, além do nome de usuário proxy e senha.

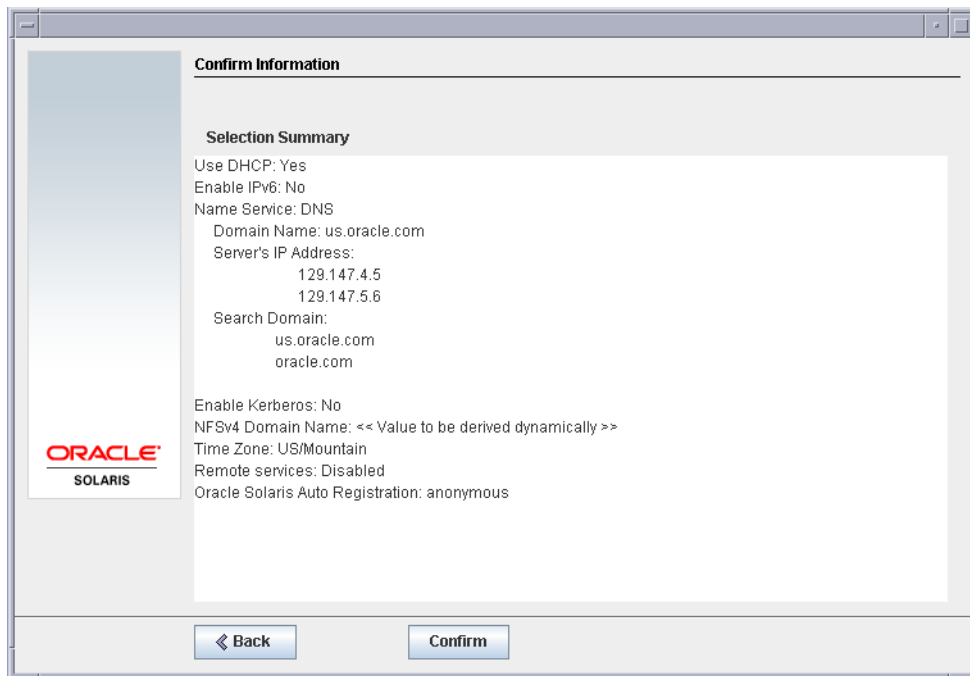
Se você optar pelo registro anônimo, essa tela só solicitará as informações de proxy.

Utilize as teclas de seta para navegar entre as linhas. Digite as credenciais de suporte e as entradas proxy opcionais. Pressione a tecla Esc-2 para continuar.

A tela Pronto para instalar é exibida.

20 Revise a tela Pronto para instalar.

A figura a seguir mostra a tela da GUI. A versão de texto dessa tela contém as mesmas informações.



21 Clique em Instalar Agora e siga as instruções para instalar o software Oracle Solaris.

Quando o programa de instalação termina de instalar o software Oracle Solaris, o sistema é automaticamente reinicializado ou solicita a reinicialização manual.

Depois da instalação ter sido concluída, os registros de instalação são salvos em um arquivo. Você pode encontrar os registros de instalação nos diretórios `/var/sadm/system/logs` e `/var/sadm/install/logs`.

- Se você estiver executando uma instalação inicial, a instalação está concluída. Se você desmarcar a reinicialização automática, continue na [Etapa 22](#).
- Se você estiver atualizando o software do Oracle Solaris, talvez seja necessário corrigir algumas modificações locais que não foram preservadas.
 - a. Reveja o conteúdo do arquivo `/a/var/sadm/system/data/upgrade_cleanup` para verificar se você precisa corrigir modificações locais que o Programa de instalação do Oracle Solaris não pôde preservar.

b. Efetue a correção de quaisquer modificações locais que não foram preservadas.

22 Se tiver desmarcado anteriormente a reinicialização automática, escolha uma das opções a seguir:

- Se não deseja desabilitar o registro automático, ejete as mídias de instalação e, em seguida, reinicialize o sistema manualmente, como a seguir:

reboot

- Se deseja desativar o registro automático para que os dados da configuração não sejam enviados ao Oracle ao reinicializar, execute os passos a seguir antes de reinicializar o sistema manualmente.



Cuidado – Se o sistema reinicializar automaticamente, não será possível utilizar as etapas a seguir para desabilitar o registro automático. Em vez disso, após a reinicialização automática, é possível desativar o registro automático utilizando o comando Oracle Configuration Manager (OCM). Consulte o [Capítulo 17, “Working With Oracle Configuration Manager,”](#) no *Oracle Solaris Administration: Basic Administration*

a. Abra uma janela do terminal como a seguir:

- Para uma instalação da GUI, clique no botão direito do mouse.
- Para uma instalação de texto, pressione “!”.

b. Na linha de comando, remova o arquivo `/a/var/tmp/autoreg_config`.

```
# rm /a/var/tmp/autoreg_config
```

c. Salve o arquivo.

d. Ejete as mídias de instalação manualmente e reinicialize o sistema.

reboot

Após a reinicialização do sistema, um menu GRUB lista os sistemas operacionais instalados, incluindo o sistema operacional Oracle Solaris recém-instalado.

e. Selecione qual sistema operacional você deseja reinicializar.

A seleção padrão será carregada se você não fizer outra seleção.

Mais Informações Próximas Etapas

Se você instala múltiplos sistemas operacionais em sua máquina, será preciso instruir o carregador de inicialização GRUB para reconhecer estes sistemas operacionais para poder

inicializar. Para obter mais informações, consulte [“Modifying Boot Behavior by Editing the GRUB Menu at Boot Time”](#) no *Oracle Solaris Administration: Basic Administration*.

Instalando com o Instalador de Texto Interativo do Oracle Solaris para Pools de Raiz do ZFS (Planejamento e Tarefas)

Este capítulo explica como usar o programa de instalação interativa do Oracle Solaris no DVD do sistema operacional Oracle Solaris ou no CD Oracle Solaris Software - 1 para realizar a instalação inicial de um pool de raiz do ZFS.

Este capítulo descreve os seguintes tópicos.

- “Instalação do pool raiz ZFS (Planejamento)” na página 55
- “Realizando uma instalação inicial com o instalador de texto interativo do Oracle Solaris para ZFS” na página 56

Instalação do pool raiz ZFS (Planejamento)

Você pode realizar uma instalação inicial usando o instalador de texto interativo do Oracle Solaris para criar um pool de armazenamento ZFS que contenha um pool de raiz do ZFS inicializável. Não é possível usar o programa de instalação GUI padrão para instalar um pool raiz ZFS.

O processo de instalação com texto interativo do Solaris é semelhante ao das versões anteriores do Oracle Solaris. A diferença é que há a opção de instalar um sistema de arquivos raiz UFS (/) ou um pool raiz ZFS. O UFS ainda é o sistema de arquivos padrão. Você deve selecionar a opção ZFS para criar e instalar um pool de armazenamento ZFS.

Se já tiver pools de armazenamento ZFS no sistema, eles não serão tocados, a menos que você selecione os discos no pool existente para criar um novo pool de armazenamento. Se tiver um pool de armazenamento ZFS que deseja usar no sistema de arquivos ZFS, você deve usar o Live Upgrade, um recurso do Oracle Solaris, para migrar o sistema de arquivos raiz UFS (/) existente para um pool de raiz do ZFS. O Live Upgrade também oferece uma maneira de atualizar um pool raiz ZFS. Para mais informações, consulte o [Capítulo 10, “Live Upgrade e ZFS \(visão geral\)”](#), no *Guia de instalação do Oracle Solaris 10 1/13: Live Upgrade e planejamento de upgrade*.

Antes de começar a instalação inicial para criar um grupo de armazenamento ZFS, consulte o [Capítulo 5, “Instalação do sistema de arquivos raiz ZFS \(planejamento\),” no Guia de instalação do Oracle Solaris 10 1/13: planejamento para instalação e upgrade.](#)

Observação – As instalações feitas em sistemas de arquivos raiz ZFS para sistemas SPARC e x86 exigem uma memória de pelo menos 1,5 GB ou mais.

Realizando uma instalação inicial com o instalador de texto interativo do Oracle Solaris para ZFS

Este procedimento descreve como instalar um sistema autônomo com base no SPARC a partir da mídia de CD ou DVD.

▼ SPARC: Como instalar um pool raiz ZFS

Antes de começar Se você deseja instalar o Oracle Solaris SO em uma máquina ou domínio que não possui unidade de DVD-ROM ou CD-ROM diretamente anexada, é possível utilizar uma unidade que está anexada a outra máquina. Para obter instruções detalhadas, consulte o [Apêndice B, “Instalando ou atualizando remotamente \(tarefas\),” no Guia de instalação do Oracle Solaris 10 1/13: instalações baseadas em rede.](#)

Assegure-se de ter a mídia necessária.

- Para uma instalação com DVD, é necessário o DVD do sistema operacional Oracle Solaris para plataformas SPARC.
- Para uma instalação por CD, é necessária a seguinte mídia:
 - CDs do Oracle Solaris Software.
 - CDs de idiomas do Oracle Solaris para plataformas SPARC - O programa de instalação solicita estes CDs se necessário para suportar os idiomas para regiões geográficas específicas.

Observação – A partir do Oracle Solaris 10 release 8/11, só é fornecido um DVD. CDs Oracle Solaris Software não são mais fornecidos.

Se você deseja preservar quaisquer dados ou aplicativos existentes, efetue o backup do sistema. Para obter informações sobre backup em um pool de raiz de ZFS, consulte [“Recuperando o pool raiz ZFS ou instantâneos do pool raiz” no Guia de administração do ZFS Oracle Solaris.](#)

- 1 **Insira o DVD do sistema operacional Oracle Solaris para plataformas SPARC ou o Software Oracle Solaris para Plataformas SPARC: CD1.**

2 Inicialize o sistema.

- Se o sistema for novo, ligue-o.
- Se você deseja instalar um sistema que está sendo executado no momento, desative o sistema.

O prompt ok é exibido.

3 Digite o comando a seguir para iniciar o instalador de texto interativo do Oracle Solaris inicializando de um DVD ou CD local.

ok **boot cdrom - text**

text Especifica a execução do instalador de texto em uma sessão de desktop. Use esta opção para substituir o instalador GUI padrão.

Não é possível executar a GUI de instalação para instalar um pool raiz ZFS. Se o sistema operacional não conseguir localizar um teclado de identificação automática, uma tela exibirá as opções de layout de teclado.

Observação – Os teclados PS/2 não são de identificação automática. Você será solicitado a selecionar o layout de teclado durante a instalação.

4 Se uma tela for exibida listando os layouts de teclado, selecione o layout desejado na tela seguinte e pressione F2 para continuar.

O sistema configura os dispositivos e interfaces e procura pelos arquivos de configuração. Pode ser exibida uma lista com várias opções de idioma. Se esta tela não for exibida, passe para a [Etapa 6](#).

5 Se uma tela for exibida solicitando que você selecione um idioma, selecione o idioma que deseja usar durante a instalação e pressione F2.

Select a Language

```
+-----+
| Please specify the the language from the list below.
|
| To make a selection, use the arrow keys to highlight the option and
| press Return to mark it [X].
|
|      [ ] English
|      [ ] French
|      [ ] German
|      [ ] Italian
|      [ ] Japanese
|      [ ] Korean
|      [ ] Simplified Chinese
|      [ ] Spanish
|      [ ] Swedish
|      [ ] Traditional Chinese
|
```

```
|      [ ] UK-English      |
|      F2_Continue      F6_Help      |
+-----+-----+
```

6 Pressione F2 para exibir.

A tela de Instalação do Oracle Solaris será exibida.

7 Especifique as informações de configuração do sistema, se necessário.

- Se você pré-configurou todas as informações do sistema, o programa de instalação não solicita a inserção de quaisquer informações de configuração.

Consulte o [Capítulo 2, “Pré-configurando informações de configuração do sistema \(tarefas\)”](#) no *Guia de instalação do Oracle Solaris 10 1/13: instalações baseadas em rede* para obter mais informações.

- Se você não pré-configurou todas as informações do sistema, o programa de instalação solicita estas informações em diversas telas.

Use a [“Lista de verificação para a instalação”](#) na [página 16](#) para ajudá-lo a responder as perguntas de configuração.

8 Se solicitado, indique se você deseja ativar serviços de rede para uso por clientes remotos.

- Para permitir serviços de rede, selecione a resposta padrão "Sim, quero permitir serviços de rede para uso de clientes remotos".
- Para oferecer uma configuração mais segura, em que Secure Shell será o único serviço de rede fornecido a clientes remotos, selecione "Não".

Se desejar, você pode ativar serviços de rede depois da instalação usando o comando `netservices open` ou ativando os serviços específicos com os comandos SMF. Consulte [“Revisando as configurações de segurança depois da instalação”](#) no *Guia de instalação do Oracle Solaris 10 1/13: planejamento para instalação e upgrade*.

Após responder as perguntas de configuração e definir a senha raiz, a tela de instalação interativa do Oracle Solaris é exibida.

Oracle Solaris Interactive Installation

```
+-----+-----+
|On the following screens, you can accept the defaults or you can customize|
| how Solaris software will be installed by:                                |
|                                                                            |
| - Selecting the type of Solaris software to install                      |
| - Selecting disks to hold the software you've selected                  |
| - Selecting unbundled products to be installed with Solaris             |
| - Specifying how file systems are laid out on the disks                 |
|                                                                            |
|After completing these tasks, a summary of your selections                |
|(called a profile) will be displayed.                                     |
+-----+-----+
```

```

| There are two ways to install your Solaris software:
|
| - 'Standard' installs your system from a standard Oracle Solaris
|   Distribution. Selecting 'standard' allows you to choose between
|   initial install and upgrade, if your system is upgradeable.
|
| - 'Flash' installs your system from one or more Flash Archives.
|
| F2_Standard   F4_Flash   F5_Exit   F6_Help
+-----+

```

Para obter mais informações sobre essas opções, consulte “[Planejamento de segurança da rede](#)” no *Guia de instalação do Oracle Solaris 10 1/13: planejamento para instalação e upgrade*.

9 Escolha o método de instalação.

- **Para instalar um arquivo flash ZFS, pressione F4.**

Para obter instruções passo a passo sobre como instalar um arquivo flash ZFS, consulte o *Guia de administração do ZFS Oracle Solaris*.

- **Para fazer uma instalação inicial de um sistema de arquivos raiz ZFS, pressione F2.**

10 Indique se deseja reinicializar o sistema automaticamente e ejetar o disco automaticamente. Pressione F2 .

Observação – Se você quiser desabilitar o registro automático após a instalação e antes de reinicializar o sistema, desmarque a reinicialização automática.

Se já tiver pools de armazenamento ZFS no sistema, eles são reconhecidos pela mensagem a seguir, mas não são tocados, a menos que você selecione os discos nos pools existentes para criar um novo pool de armazenamento.

```

There are existing ZFS pools available on this system.
However, they can only be upgraded using the Live Upgrade tools.
The following screens will only allow you to install a ZFS root system,
not upgrade one.

```

Pressione F2 para continuar quando visualizar a mensagem indicando que já existem pools de armazenamento ZFS no sistema.

Aparece a tela Licença.

11 Aceite o contrato de licença para continuar com a instalação. Pressione F2 .

Pode ser exibida a tela Selecionar a atualização ou instalação inicial. Se tiver um sistema de arquivos UFS que seja atualizável, esta tela é exibida. Se esta tela não for exibida, passe para a [Etapa 13](#).

- 12 Para realizar uma instalação de ZFS, pressione F4 para obter uma instalação inicial.**
São exibidas as telas para a seleção de regiões geográficas, localidades e produtos adicionais.

- 13 Faça as suas seleções para regiões geográficas, localidades e produtos adicionais.**
A tela Choose a Filesystem Type (Escolher um tipo de sistema de arquivos) é exibida.

- 14 Para criar um pool raiz ZFS, selecione a opção ZFS e pressione F2.**

```
Choose a Filesystem Type
+-----+
| Select the filesystem to use for your Oracle Solaris installation |
|                                                                     |
|           [ ] UFS                                                 |
|           [X] ZFS                                                 |
|                                                                     |
| F2_Continue      F6_Help                                         |
+-----+
```

A tela Select Software (Selecionar software) é exibida.

- 15 Selecione o tipo de instalação que deseja executar. Pressione F2 .**
Para executar uma instalação padrão, aceite o valor padrão proporcionado. Para executar uma instalação personalizada, edite os valores na tela do instalador de texto. Nesta tela, o grupo de software para toda a distribuição está selecionado para instalação.

Para obter informações sobre grupos de software consulte [“Recomendações de espaço em disco para grupos de software” na página 14.](#)

```
Select Software
+-----+
| Select the Solaris software to install on the system                |
|                                                                     |
| Note: After selecting a software group, you can add or remove      |
| software by customizing it. However this requires understanding of |
| software dependencies and how Solaris software is packaged.       |
|                                                                     |
| [ ] Entire Distribution plus OEM support .....8575.00 MB         |
| [X] Entire Distribution.....8529.00 MB                           |
| [ ] Developer System Support.....8336.00 MB                     |
| [ ] End User System Support.....7074.00 MB                      |
| [ ] Core System Support.....3093.00 MB                           |
| [ ] Reduced Networking Core System Support.....3035.00 MB       |
|                                                                     |
| F2_Continue      F6_Help                                         |
+-----+
```

A tela Select Disks (Selecionar discos) é exibida.

Após selecionar o software que será instalado, você é solicitado a selecionar os discos para criar o pool de armazenamento ZFS. Esta tela é semelhante à das versões anteriores do Oracle Solaris, exceto no seguinte texto:

For ZFS, multiple disks will be configured as mirrors, so the disk you choose, or the slice within the disk must exceed the Suggested Minimum value.

16 Selecione o disco ou os discos a serem usados para o pool raiz ZFS.

Observe as informações a seguir:

- Se você selecionou apenas um disco e deseja configurar o espelhamento depois, consulte o comando `zpool attach` em [“Gerenciando dispositivos em pools de armazenamento do ZFS” no Guia de administração do ZFS Oracle Solaris](#).
- Se selecionar dois discos, uma configuração espelhada de dois discos é definida para o pool raiz. Tanto um pool espelhado de dois discos quanto de três discos é excelente.
- Se tiver oito discos e selecionar todos eles, os oito discos são usados para o pool raiz como um grande espelho. Esta configuração não é considerada ótima.

Uma configuração de pool RAID-Z para o pool raiz não é suportada. Para mais informações sobre a configuração dos grupos de armazenamento ZFS, consulte [“Recursos de replicação de um pool de armazenamento do ZFS” no Guia de administração do ZFS Oracle Solaris](#).

Select Disks

```
+-----+
|On this screen you must select the disks for installing Solaris
|software. Start by looking at the Suggested Minimum Field;
|this value is the approximate space needed to install the software
|you've selected. For ZFS, multiple disks will be configured as mirrors,
|so the disk you choose on the slice within the disk must exceed
|the Suggested Minimum Value.
|
|  Note: ** denotes the current boot disk
|
|Disk Device                                     Available Space
|=====
|[X]** c0t0d0                                     69994 MB (F4 to edit)
|[X]  c0t1d0                                     69994 MB
|[-]  c0t2d0                                      0 MB
|[-]  c0t3d0                                      0 MB
|
|                                     Maximum Root Size: 69994 MB
|                                     Suggested Minimum: 8529 MB
|
|      F2_Continue    F3_Go Back    F4_Edit    F5_Exit    F6_Help
+-----+
```

A tela Preserve Data (Preservar dados) é exibida.

17 (Opcional) Preserve os dados do disco no qual estiver instalando o software.

Se o disco selecionado para a instalação contém sistemas de arquivos ou apresenta fatias não nomeadas que deseja salvar, você pode salvá-los agora.

Preserve Data?

```
+-----+
|Do you want to preserve existing data? At least one of the disks you've |
|selected for installing Solaris software has file systems or unnamed slices|
|that you may want to save                                             |
|                                                                       |
|      F2_Continue      F4_Preserve      F6_Help                      |
+-----+
```

Se pressionou F4 para salvar os dados, a tela para salvar dados é exibida.

18 (Opcional) Selecione os dados a serem salvos.

Para gerenciar uma raiz ZFS para um sistema de arquivos, informe o tamanho do disco inteiro em um segmento. Por exemplo, forneça o tamanho no segmento 0. O compartilhamento de sistemas de arquivos raiz diferentes no mesmo disco pode ser difícil de gerenciar.

Para copiar dados do disco a ser instalado como o sistema de arquivos raiz, saia do instalador e faça backup dos dados que você deseja preservar nesse disco. Em seguida, reinicie o instalador.

install-solaris

A tela de configuração do ZFS é exibida.

19 Aceite os valores padrão ou modifique-os.

Você pode alterar o nome do pool ZFS, o nome do banco de dados, a permuta, despejo e o tamanho do pool. Além disso, você pode modificar a forma como o sistema de arquivos /var é criado e montado.

Configure ZFS Settings

```
+-----+
|Specify the name of the pool to be created from the disk(s) you have chosen.|
|Also specify the name of the dataset to be created within the pool that is |
|to be used as the root directory for the filesystem.                      |
|                                                                           |
|                                                                           |
|           ZFS Pool Name: rpool                                          |
|       ZFS Root Dataset Name: s10zfsBE                                  |
|           ZFS Pool Size in (MB): 69995                                  |
|           Size of swap area in (MB): 2048                              |
|           Size of dump area in (MB): 1024                              |
|           (Pool size must be between 6481 MB and 69995 MB)             |
|                                                                           |
|                                                                           |
|           [X] Keep / and /var combined                                  |
|           [ ] Put /var on a separate dataset                            |
|                                                                           |
|       F2_Continue      F3_Go Back      F5_Exit      F6_Help            |
+-----+
```

A tela para a montagem de um sistema de arquivos remoto é exibida.

20 Indique se você deseja montar um sistema de arquivos remoto.

Mount Remote File System

```

+-----+
|Do you want to mount a software from a remote file server? This may|
|be necessary if you had to remove software because of disk space problems.|
|                                                                    |
|          F2_Continue          F6_Help                             |
+-----+

```

21 Se solicitado, especifique as informações de Registro Automático.

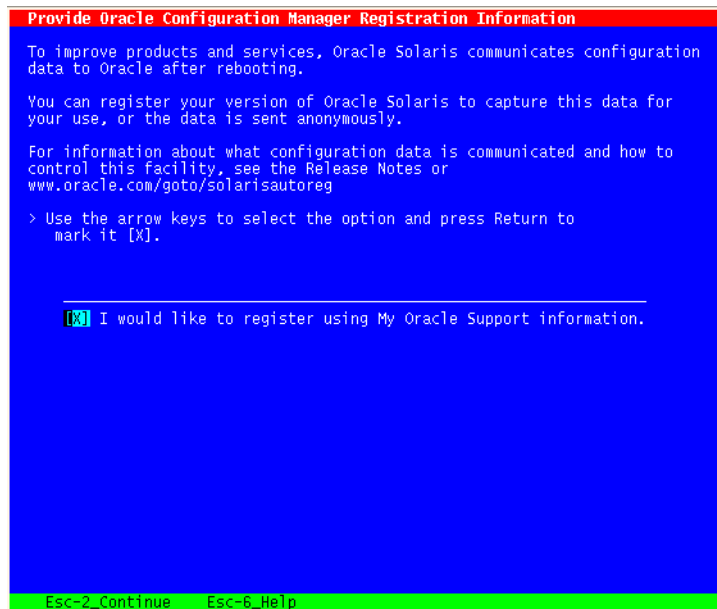
- **Se configurar as preferências de registro automático utilizando a palavra-chave `auto_reg` no arquivo `sysidcfg` antes da instalação ou atualização, o instalador não solicita essas informações como parte das perguntas da configuração.**

Para obter informações sobre a utilização da palavra-chave `auto_reg`, consulte [“Palavra-chave `auto_reg`” no Guia de instalação do Oracle Solaris 10 1/13: instalações baseadas em rede.](#)

- **Se você não incluiu a palavra-chave `auto_reg` no arquivo `sysidcfg`, o instalador solicita as informações do registro automático como parte das perguntas de configuração.**

Observação – Se você pretende desabilitar o registro automático ao fim da instalação ou atualização, é possível prosseguir através dessas telas do registro automático sem inserir informações.

- a. **Selecione a opção para registrar usando suas credenciais de suporte ou desmarque a opção para enviar os dados de forma anônima.**



Utilize as teclas de seta para navegar até a caixa de opções. Pressione Retornar para marcar a caixa de opções e selecionar o registro com as credenciais de suporte. Pressione a tecla Esc-2 para continuar.

- b. **Forneça as informações credenciais e proxy solicitadas.**

Se optar por fazer o registro com informações de suporte, você será solicitado a fornecer o nome de usuário e a senha do My Oracle Support. Se utilizar um servidor proxy, é possível fornecer o nome do host do servidor e o número da porta, além do nome de usuário proxy e senha.

Se você optar pelo registro anônimo, essa tela só solicitará as informações de proxy.

Utilize as teclas de seta para navegar entre as linhas. Digite as credenciais de suporte e as entradas proxy opcionais. Pressione a tecla Esc-2 para continuar.

A tela Perfil é exibida.

22 Reveja a tela Profile (Perfil) que exibe suas opções de instalação.

Você pode alterar o perfil da instalação se necessário. A tela seguinte é um exemplo da tela final da instalação Profile.

```

Profile
+-----+
|The information shown below is your profile for installing Solaris software.|
|It reflects the choices you've made on previous screens.                  |
|=====|
|                                     |
|      Installation Option: Initial   |
|              Boot Device: c0t0d0   |
|      Root File System Type: ZFS     |
|              Client Services: None |
|              System Locale: C ( C ) |
|                                     |
|              Software: Solaris 10, Entire Distribution |
|              Pool Name: rpool       |
|      Boot Environment Name: s10zfsBE |
|              Pool Size: 69995 MB    |
|      Devices in Pool: c0t0d0        |
|                               c0t1d0 |
|                                     |
+-----+

```

	F2_Begin Installation	F4_Change	F5_Exit	F6_Help	
+-----+-----+-----+-----+					

23 Para instalar o software Oracle Solaris, pressione F2 e siga as instruções.

Quando o programa de texto interativo do Oracle Solaris termina de instalar o software Oracle Solaris, o sistema é automaticamente reinicializado ou solicita que você o reinicialize manualmente.

Se você estiver instalando produtos adicionais, é solicitado a inserir o DVD ou CD para estes produtos. Para obter os procedimentos de instalação, consulte a documentação de instalação apropriada.

Após a conclusão da instalação, os logs de instalação são salvos em um arquivo. Você pode encontrar os logs de instalação nos diretórios `/var/sadm/system/logs` e `/var/sadm/install/logs`.

A instalação é concluída. Se você desmarcou a reinicialização automática após a instalação, continue até a [Etapa 24](#).

24 Se tiver desmarcado anteriormente a reinicialização automática, escolha uma das opções a seguir:

- Se não deseja desabilitar o registro automático, ejete as mídias de instalação e, em seguida, reinicialize o sistema manualmente, como a seguir:
`# reboot`
- Se deseja desativar o registro automático para que os dados da configuração não sejam enviados ao Oracle ao reinicializar, execute os passos a seguir antes de reinicializar o sistema manualmente.



Cuidado – Se o sistema reinicializar automaticamente, não será possível utilizar as etapas a seguir para desabilitar o registro automático. Em vez disso, após a reinicialização automática, é possível desativar o registro automático utilizando o comando Oracle Configuration Manager (OCM). Consulte o [Capítulo 17, “Working With Oracle Configuration Manager,”](#) no *Oracle Solaris Administration: Basic Administration*

- Quando a instalação estiver concluída e antes de reinicializar o sistema manualmente, pressione “!” para abrir uma janela de terminal.
- Na linha de comando, remova o arquivo `/a/var/tmp/autoreg_config`.
`# rm /a/var/tmp/autoreg_config`
- Salve o arquivo.

d. Ejete as mídias de instalação manualmente e reinicialize o sistema.

reboot

O sistema inicializa o pool raiz ZFS que você instalou.

Você pode exibir um lista dos ambientes de inicialização disponíveis usando o comando `boot` com a opção `-L`. Para obter mais informações sobre a inicialização com base em SPARC, consulte [“Booting From a Specified ZFS Root File System on a SPARC Based System” no Oracle Solaris Administration: Basic Administration](#).

25 (Opcional) Examine o grupo de armazenamento ZFS resultante e as informações do sistema de arquivos, como no exemplo a seguir.

A saída de amostra `zpool status` e `zfs list` identifica os componentes do pool raiz.

zpool status

```
pool: rpool
state: ONLINE
scan: none requested
config:
```

NAME	STATE	READ	WRITE	CKSUM
rpool	ONLINE	0	0	0
mirror-0	ONLINE	0	0	0
c0t0d0s0	ONLINE	0	0	0
c0t1d0s0	ONLINE	0	0	0

errors: No known data errors

zfs list

NAME	USED	AVAIL	REFER	MOUNTPPOINT
rpool	7.15G	59.4G	106K	/rpool
rpool/ROOT	4.45G	59.4G	31K	legacy
rpool/ROOT/s10zfsBE	4.45G	59.4G	4.45G	/
rpool/dump	1.00G	59.4G	1.00G	-
rpool/export	63K	59.4G	32K	/export
rpool/export/home	31K	59.4G	31K	/export/home
rpool/swap	2.06G	61.5G	16K	-

Se tiver criado inicialmente seu pool de armazenamento ZFS com um disco, você poderá converter esse disco em uma configuração ZFS espelhada depois da instalação. Para mais informações sobre como adicionar ou anexar discos, consulte [“Gerenciando dispositivos em pools de armazenamento do ZFS” no Guia de administração do ZFS Oracle Solaris](#).

x86: Realizando uma instalação inicial com o instalador de texto interativo do Oracle Solaris para ZFS

Você pode executar uma instalação inicial do Oracle Solaris SO usando o instalador de texto interativo do Oracle Solaris. A instalação inicial substitui os dados dos discos que estão sendo instalados. Esta seção fornece instruções detalhadas sobre como instalar o Oracle Solaris SO a partir da mídia de CD ou DVD.

▼ x86: Como instalar com o instalador de texto interativo do Solaris com GRUB para ZFS

O programa de instalação do Oracle Solaris para sistemas baseados em x86 usa o carregador de inicialização GRUB. Este procedimento descreve como instalar sistemas com base no x86 autônomo com o carregador de inicialização GRUB a partir de uma mídia de CD ou DVD. Para obter informações gerais sobre o carregador de inicialização GRUB, consulte [“Modifying Boot Behavior by Editing the GRUB Menu at Boot Time” no Oracle Solaris Administration: Basic Administration](#).

Antes de começar Realize as tarefas seguintes antes de começar a instalação.

- Se quiser instalar o Oracle Solaris SO em uma máquina ou domínio que não possui uma unidade de DVD-ROM ou CD-ROM diretamente conectada, será possível usar uma unidade de DVD-ROM ou CD-ROM que esteja conectada em outra máquina. Para obter instruções detalhadas, consulte o [Apêndice B, “Instalando ou atualizando remotamente \(tarefas\)” no Guia de instalação do Oracle Solaris 10 1/13: instalações baseadas em rede](#).
- Assegure-se de ter a mídia necessária.
 - Se você estiver instalando a partir de um DVD, use o DVD do sistema operacional Oracle Solaris para plataformas x86.
 - Se você estiver instalando a partir de uma mídia de CD:

É necessária a seguinte mídia.

- CDs do Oracle Solaris Software.
- CDs de idiomas do Oracle Solaris para plataformas x86 - O programa de instalação solicita estes CDs se necessário para suportar os idiomas para regiões geográficas específicas.

Observação – A partir do Oracle Solaris 10 release 8/11, só é fornecido um DVD. CDs Oracle Solaris Software não são mais fornecidos.

- Verifique a BIOS do seu sistema para garantir que seja possível inicializar a partir do CD ou DVD.
- Se estiver instalando o Oracle Solaris SO em um sistema não desenvolvido pela Oracle Corporation, consulte a Lista de compatibilidade de hardware do Oracle Solaris em <http://www.oracle.com/webfolder/technetwork/hcl/index.html> antes de começar a instalar.
- (Opcional) Efetue o backup de seu sistema

Se você deseja preservar quaisquer dados ou aplicativos existentes, efetue o backup do sistema. Para fazer backup em um pool de raiz de ZFS, consulte [“Recuperando o pool raiz ZFS ou instantâneos do pool raiz” no Guia de administração do ZFS Oracle Solaris](#).

1 Insira a mídia apropriada em seu sistema.

Se você inicializa a partir do DVD do sistema operacional Oracle Solaris ou do CD Oracle Solaris Software - 1 insira o disco. O BIOS de seu sistema precisa suportar a inicialização a partir de um DVD ou CD.

Poderá ser necessário definir manualmente seu BIOS para a inicialização a partir de um DVD ou CD. Consulte a documentação de seu hardware para obter mais informações sobre como definir o BIOS.

2 Inicialize o sistema, encerrando-o e, em seguida, ligando-o e desligando-o.

3 Se você precisar definir manualmente a BIOS para inicializar a partir do CD ou DVD, digite a sequência de teclas apropriada para interromper o processo de inicialização do sistema.

Modifique a prioridade de inicialização no BIOS e saia do BIOS para retornar para o programa de instalação.

Um teste de memória e a detecção de hardware são executados. A tela é atualizada. O Menu GRUB é exibido.

```
GNU GRUB version 0.95 (631K lower / 2095488K upper memory)
```

```
+-----+
| Oracle Solaris                               |
| Oracle Solaris Serial Console ttya          |
| Oracle Solaris Serial Console ttyb (for lx50, v60x and v65x) |
|                                              |
+-----+
```

```
Use the ^ and v keys to select which entry is highlighted.
```

```
Press enter to boot the selected OS, 'e' to edit the
commands before booting, or 'c' for a command-line.
```

4 Selecione Solaris e pressione Enter.

O programa de Instalação do Oracle Solaris verifica o disco de inicialização padrão para obter os requisitos para instalar ou atualizar o sistema. Se o programa de instalação não puder detectar a configuração do sistema, o programa lhe solicita qualquer informação ausente.

Quando a verificação é concluída, a tela de seleção de instalação é exibida.

5 Selecione o instalador de texto interativo em uma sessão da área de trabalho digitando 3 e pressione Enter.

Selecione este tipo de instalação para substituir a GUI de instalação padrão e execute o instalador de texto.

O sistema configura os dispositivos e interfaces, e procura pelos arquivos de configuração. Se o sistema operacional não conseguir localizar um teclado de identificação automática, uma tela exibirá as opções de layout de teclado. Se o sistema localizar um teclado de identificação automática, salte para a [Etapa 7](#).

6 (Opcional) Se uma tela for exibida listando os layouts de teclado, selecione o layout desejado e pressione F2 para continuar.

O sistema configura os dispositivos e interfaces e procura pelos arquivos de configuração. Podem ser vistas duas telas que confirmam que as janelas estão funcionando. Confirme as duas telas seguintes e continue no modo de texto.

7 Se a tela a seguir for exibida, pressione Enter.

```
Starting Oracle Solaris Interactive (graphical user interface)
Installation
```

```
+-----+
| You must respond to the first question within 30 seconds |
| or the installer proceeds in a non-window environment   |
| (console mode).                                         |
|                                                         |
| If the screen becomes blank or unreadable the installer |
| proceeds in console mode.                               |
|                                                         |
| If the screen does not properly revert to console mode, |
| restart the installation and make the following selection:|
|                                                         |
|         Oracle Solaris Interactive Text (Console session)|
|                                                         |
+-----+
```

Depois que as mensagens de andamento forem concluídas, será exibida uma outra tela de confirmação.

8 Mova o seu cursor para a tela seguinte e pressione Enter.

```
+-----+
| If the screen is legible, press ENTER in this window.   |
|                                                         |
|                                                         |
|                                                         |
+-----+
```

Pode ser exibida uma lista com várias opções de idioma. Se esta tela não for exibida, passe para a [Etapa 10](#).

9 Se as opções de idioma forem exibidas, selecione o idioma que você deseja usar durante a instalação e pressione F2.

```
Select a Language
```

```
+-----+
| Please specify the the language from the list below.    |
|                                                         |
| To make a selection, use the arrow keys to highlight the|
| option and press Return to mark it [X].                |
|                                                         |
+-----+
```

```

|          [ ] English          |
|          [ ] French          |
|          [ ] German          |
|          [ ] Italian         |
|          [ ] Japanese        |
|          [ ] Korean          |
|          [ ] Simplified Chinese |
|          [ ] Spanish         |
|          [ ] Swedish         |
|          [ ] Traditional Chinese |
|          [ ] UK-English       |
|
|          F2_Continue          |
|          F6_Help              |
+-----+

```

10 Pressione F2.

A tela de Instalação do Oracle Solaris será exibida.

11 Especifique as informações de configuração do sistema, se necessário.

- Se você pré-configurou todas as informações do sistema, o programa de instalação não solicita a inserção de quaisquer informações de configuração.
Consulte o [Capítulo 2, “Pré-configurando informações de configuração do sistema \(tarefas\)”](#), no *Guia de instalação do Oracle Solaris 10 1/13: instalações baseadas em rede* para obter mais informações.
- Se você não pré-configurou todas as informações do sistema, o programa de instalação solicita estas informações em diversas telas.
Use a [“Lista de verificação para a instalação”](#) na [página 16](#) para ajudá-lo a responder as perguntas de configuração.

12 Se solicitado, indique se você deseja ativar serviços de rede para uso por clientes remotos.

- Para permitir serviços de rede, selecione a resposta padrão "Sim, quero permitir serviços de rede para uso de clientes remotos".
- Para oferecer uma configuração mais segura, em que Secure Shell será o único serviço de rede fornecido a clientes remotos, selecione "Não".
Se desejar, você pode ativar serviços de rede depois da instalação usando o comando `net services open` ou ativando os serviços específicos com os comandos SMF. Consulte [“Revisando as configurações de segurança depois da instalação”](#) no *Guia de instalação do Oracle Solaris 10 1/13: planejamento para instalação e upgrade*.

Para obter mais informações sobre essas opções, consulte [“Planejamento de segurança da rede”](#) no *Guia de instalação do Oracle Solaris 10 1/13: planejamento para instalação e upgrade*.

Após responder as perguntas de configuração e definir a senha raiz, a tela de instalação interativa do Oracle Solaris é exibida.

Solaris Interactive Installation

```
+-----+
| On the following screens, you can accept the defaults or you can customize |
| how Solaris software will be installed by:                                |
|   - Selecting the type of Solaris software to install                    |
|   - Selecting disks to hold the software you've selected                |
|   - Selecting unbundled products to be installed with Solaris           |
|   - Specifying how file systems are laid out on the disks                |
|                                                                            |
| After completing these tasks, a summary of your selections                |
| (called a profile) will be displayed.                                    |
|                                                                            |
| There are two ways to install your Solaris software:                     |
|   - 'Standard' installs your system from a standard Solaris Distribution. |
|     Selecting 'standard' allows you to choose between initial install    |
|     and upgrade, if your system is upgradeable.                         |
|   - 'Flash' installs your system from one or more Flash Archives.        |
|                                                                            |
|   F2_Continue      F4-Flash      F5-Exit      F6_Help                    |
+-----+
```

13 Escolha o método de instalação.

- **Para instalar um arquivo flash ZFS, pressione F4.**

Para obter instruções passo a passo sobre como instalar um arquivo Flash ZFS, consulte o [Guia de administração do ZFS Oracle Solaris](#).

- **Para fazer uma instalação inicial de um sistema de arquivos raiz ZFS, pressione F2.**

14 Indique se deseja reinicializar o sistema automaticamente e ejetar o disco automaticamente. Pressione F2.

Observação – Importante: se você deseja desativar o registro automático antes de reinicializar o sistema, desmarque a reinicialização automática.

Se já tiver pools de armazenamento ZFS no sistema, eles são reconhecidos pela mensagem a seguir, mas não são tocados, a menos que você selecione os discos nos pools existentes para criar um novo pool de armazenamento.

```
There are existing ZFS pools available on this system.
However, they can only be upgraded using the Live Upgrade tools.
The following screens will only allow you to install a ZFS root system,
not upgrade one.
```


Pressione F2 para continuar quando visualizar a mensagem indicando que já existem pools de armazenamento ZFS no sistema.

Aparece a tela Licença.

15 Aceite o contrato de licença para continuar com a instalação. Pressione F2 .

Pode ser exibida a tela Selecionar a atualização ou instalação inicial. Se tiver um sistema de arquivos UFS que seja atualizável, esta tela é exibida. Se esta tela não for exibida, passe para a [Etapa 17](#).

16 Para realizar uma instalação de ZFS, pressione F4 para obter uma instalação inicial.

São exibidas as telas para a seleção de regiões geográficas, localidades e produtos adicionais.

17 Faça as suas seleções para regiões geográficas, localidades e produtos adicionais.

A tela Choose a Filesystem Type (Escolher um tipo de sistema de arquivos) é exibida.

18 Para criar e instalar um pool raiz ZFS, selecione a opção ZFS.

Choose a Filesystem Type

```
+-----+
| Select the filesystem to use for your Solaris installation |
| |
|          [ ] UFS |
|          [X] ZFS |
| |
| F2_Continue    F6_Help |
+-----+
```

A tela Select Software (Selecionar software) é exibida.

19 Selecione o tipo de instalação que deseja executar. Pressione F2 .

Para executar uma instalação padrão, aceite o valor padrão proporcionado. Para executar uma instalação personalizada, edite os valores na tela do instalador de texto. Nesta tela, o grupo de software para toda a distribuição está selecionado para instalação.

Para obter informações sobre grupos de software consulte [“Recomendações de espaço em disco para grupos de software”](#) na página 14.

Select Software

```
+-----+
| Select the Solaris software to install on the system |
| |
| Note: After selecting a software group, you can add or remove |
| software by customizing it. However this requires understanding of |
| software dependencies and how Solaris software is packaged. |
| |
| [ ] Entire Distribution plus OEM support .....8575.00 MB |
| [X] Entire Distribution.....8529.00 MB |
| [ ] Developer System Support.....8336.00 MB |
| [ ] End User System Support.....7074.00 MB |
| [ ] Core System Support.....3093.00 MB |
+-----+
```

```
| [ ] Reduced Networking Core System Support.....3035.00 MB
```

```
|      F2_Continue      F6_Help
```

A tela Select Disks (Selecionar discos) é exibida.

Após selecionar o software que será instalado, você é solicitado a selecionar os discos para criar o pool de armazenamento ZFS. Esta tela é semelhante à das versões anteriores do Oracle Solaris, exceto no seguinte texto:

For ZFS, multiple disks will be configured as mirrors, so the disk you choose, or the slice within the disk must exceed the Suggested Minimum value.

20 Selecione o disco ou os discos a serem usados para o pool raiz ZFS.

Observe as informações a seguir:

- Se você selecionou apenas um disco e deseja configurar o espelhamento depois, consulte o comando `zpool attach` em “Gerenciando dispositivos em pools de armazenamento do ZFS” no *Guia de administração do ZFS Oracle Solaris*.
- Se selecionar dois discos, uma configuração espelhada de dois discos é definida para o pool raiz. Tanto um pool espelhado de dois discos quanto de três discos é excelente.
- Se tiver oito discos e selecionar todos eles, os oito discos são usados para o pool raiz como um grande espelho. Esta configuração não é considerada ótima.

Uma configuração de pool RAID-Z para o pool raiz não é suportada. Para mais informações sobre a configuração dos grupos de armazenamento ZFS, consulte **“Recursos de replicação de um pool de armazenamento do ZFS”** no *Guia de administração do ZFS Oracle Solaris*.

```
Select Disks
+-----+
|On this screen you must select the disks for installing Solaris
|software. Start by looking at the Suggested Minimum Field;
|this value is the approximate space needed to install the software
|you've selected. For ZFS, multiple disks will be configured as mirrors,
|so the disk you choose on the slice within the disk must exceed
|the Suggested Minimum Value.
|
|   Note: ** denotes the current boot disk
|
|Disk Device                                     Available Space
|=====|=====|
|[X]** c0t0d0                                     69994 MB (F4 to edit)
|[X]   c0t1d0                                     69994 MB
|[-]   c0t2d0                                      0 MB
|[-]   c0t3d0                                      0 MB
|
|Maximum Root Size: 69994 MB
|Suggested Minimum: 8529 MB
```

```
| F2_Continue F3_Go Back F4_Edit F6_Help |
+-----+
```

A tela Preserve Data (Preservar dados) é exibida.

21 (Opcional) Preserve os dados do disco no qual estiver instalando o software.

Se o disco selecionado para a instalação contiver sistemas de arquivos ou apresenta fatias não nomeadas que deseja salvar, você pode salvá-los agora.

Preserve Data?

```
+-----+
|Do you want to preserve existing data? At least one of the disks you've |
|selected for installing Solaris software has file systems or unnamed slices|
|that you may want to save|
|
|
| F2_Continue F4_Preserve F6_Help |
+-----+
```

Se pressionou F4 para salvar os dados, a tela para salvar dados é exibida.

22 (Opcional) Selecione os dados a serem salvos.

Para gerenciar uma raiz ZFS para um sistema de arquivos, informe o tamanho do disco inteiro em um segmento. Por exemplo, forneça o tamanho no segmento 0. O compartilhamento de sistemas de arquivos raiz diferentes no mesmo disco pode ser difícil de gerenciar.

Para copiar dados do disco a ser instalado como o sistema de arquivos raiz, saia do instalador e faça backup dos dados que você deseja preservar nesse disco. Em seguida, reinicie o instalador.

install-solaris

A tela de configuração do ZFS é exibida.

23 Você pode aceitar os valores padrão ou modificá-los.

Você pode alterar o nome do pool de ZFS, o nome do conjunto de dados, a permuta, o dump e o tamanho do pool. Além disso, você pode modificar a forma como o sistema de arquivos /var é criado e montado.

Configure ZFS Settings

```
+-----+
|Specify the name of the pool to be created from the disk(s) you have chosen.|
|Also specify the name of the dataset to be created within the pool that is |
|to be used as the root directory for the filesystem.|
|
|
|           ZFS Pool Name: rpool
| ZFS Root Dataset Name: s10ZfsBE
|   ZFS Pool Size in (MB): 69995
|   Size of swap area in (MB): 2048
|   Size of dump area in (MB): 1024
| (Pool size must be between 6481 MB and 69995 MB)
|
|
|           [X] Keep / and /var combined
|           [ ] Put /var on a separate dataset
|
+-----+
```

```
|
| F2_Continue      F3_Go Back      F5_Exit      F6_Help
+-----+-----+-----+-----+
```

A tela para a montagem de um sistema de arquivos remoto é exibida.

24 Indique se você deseja montar um sistema de arquivos remoto.

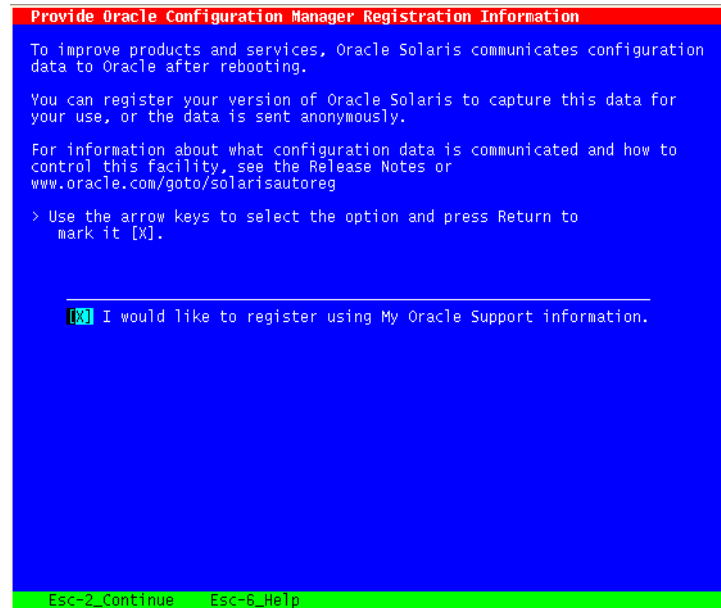
```
Mount Remote File System
+-----+-----+-----+-----+
|Do you want to mount a software from a remote file server? This may
|be necessary if you had to remove software because of disk space problems.
|
| F2_Continue      F6_Help
+-----+-----+-----+-----+
```

25 Se solicitado, especifique as informações de Registro Automático.

- Se configurar as preferências de registro automático utilizando a palavra-chave `auto_reg` no arquivo `sysidcfg` antes da instalação ou atualização, o instalador não solicita essas informações como parte das perguntas da configuração.
- Se você não incluiu a palavra-chave `auto_reg` no arquivo `sysidcfg`, o instalador solicita as informações do registro automático como parte das perguntas de configuração.

Observação – Se você pretende desabilitar o registro automático ao fim da instalação ou atualização, é possível prosseguir através dessas telas do registro automático sem inserir informações.

- a. **Selecione a opção para registrar usando suas credenciais de suporte ou desmarque a opção para enviar os dados de forma anônima.**



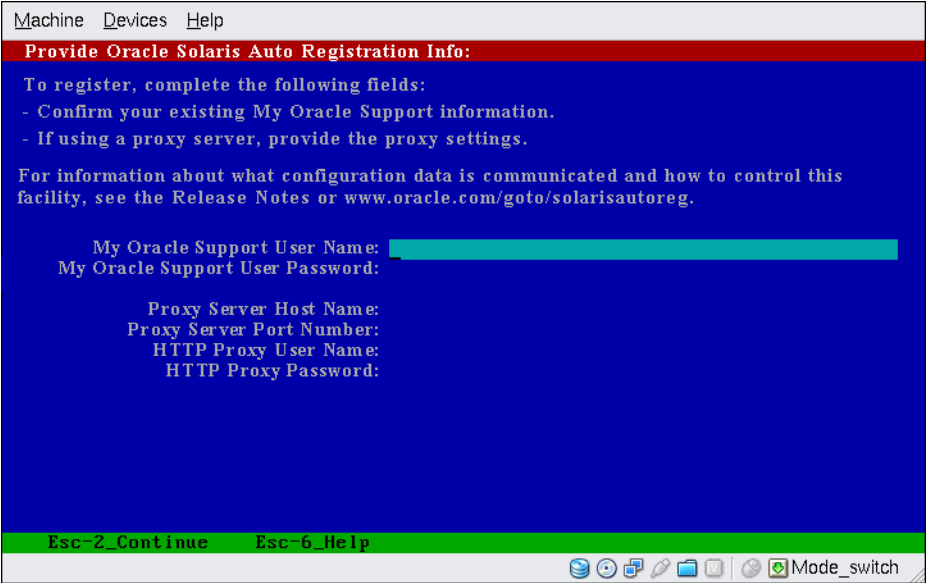
Utilize as teclas de seta para navegar até a caixa de opções. Pressione Retornar para marcar a caixa de opções e selecionar o registro com as credenciais de suporte. Pressione a tecla Esc-2 para continuar.

- b. **Forneça as informações credenciais e proxy solicitadas.**

Se optar por fazer o registro com informações de suporte, você será solicitado a fornecer o nome de usuário e a senha do My Oracle Support. Se utilizar um servidor proxy, é possível fornecer o nome do host do servidor e o número da porta, além do nome de usuário proxy e senha.

Se você optar pelo registro anônimo, essa tela só solicitará as informações de proxy.

FIGURA 3-1 Tela de entrada dos dados do registro automático de texto



Utilize as teclas de seta para navegar entre as linhas. Digite as credenciais de suporte e as entradas proxy opcionais. Pressione a tecla Esc-2 para continuar.

A tela Perfil é exibida.

26 Reveja a tela Profile (Perfil) que exibe suas opções de instalação.

Você pode alterar o perfil da instalação se necessário. A tela seguinte é um exemplo da tela final da instalação Profile.

```
Profile
+-----+
|The information shown below is your profile for installing Solaris software.|
|It reflects the choices you've made on previous screens.                  |
|=====|
|                                     |
|      Installation Option: Initial   |
|              Boot Device: c0t0d0  |
|Root File System Type: ZFS          |
|      Client Services: None         |
|      System Locale: C ( C )        |
|                                     |
|      Software: Solaris 10, Entire |
|              Pool Name: rpool      |
|Boot Environment Name: s10ZfsBE     |
|              Pool Size: 69995 MB   |
|      Devices in Pool: c0t0d0       |
|              c0t1d0                |
|                                     |
+-----+
```

	F2_Begin Installation	F4_Change	F5_Exit	F6_Help	
+-----+-----+-----+-----+-----+					

27 Para instalar o software Oracle Solaris, pressione F2 e siga as instruções.

Quando o programa de texto interativo do Oracle Solaris termina de instalar o software Oracle Solaris, o sistema é automaticamente reinicializado ou solicita que você o reinicialize manualmente.

Se você estiver instalando produtos adicionais, é solicitado a inserir o DVD ou CD para estes produtos. Para obter os procedimentos de instalação, consulte a documentação de instalação apropriada.

Após a conclusão da instalação, os logs de instalação são salvos em um arquivo. Você pode encontrar os logs de instalação nos diretórios `/var/sadm/system/logs` e `/var/sadm/install/logs`.

A instalação é concluída. Se você desmarcou a reinicialização automática anteriormente nas telas do instalador, continue até a [Etapa 28](#).

28 Se tiver desmarcado anteriormente a reinicialização automática, escolha uma das opções a seguir:

- Se não deseja desabilitar o registro automático, ejete as mídias de instalação e, em seguida, reinicialize o sistema manualmente, como a seguir:
`reboot`
- Se deseja desativar o registro automático para que os dados da configuração não sejam enviados ao Oracle ao reiniciar, execute os passos a seguir antes de reinicializar o sistema manualmente.



Cuidado – Se o sistema reiniciar automaticamente, não será possível utilizar as etapas a seguir para desabilitar o registro automático. Em vez disso, após a reinicialização automática, é possível desativar o registro automático utilizando o comando Oracle Configuration Manager (OCM). Consulte o [Capítulo 17, “Working With Oracle Configuration Manager,”](#) no *Oracle Solaris Administration: Basic Administration*

- a. Quando a instalação estiver concluída e antes de reiniciar o sistema manualmente, pressione “!” para abrir uma janela de terminal.
- b. Na linha de comando, remova o arquivo `/a/var/tmp/autoreg_config`.
`rm /a/var/tmp/autoreg_config`
- c. Salve o arquivo.

d. Eje as mídias de instalação manualmente e reinicialize o sistema.

reboot

Após a reinicialização do sistema, um menu GRUB lista os sistemas operacionais instalados, incluindo o sistema operacional Oracle Solaris recém-instalado.

29 Seleccione qual sistema operacional você deseja reinicializar.

A seleção padrão será carregada se você não fizer outra seleção.

A lista de menu GRUB é exibida.

```
GNU GRUB version 0.95 (637K lower / 3144640K upper memory)
+-----+
|Oracle Solaris 10 8/11 s10zfsBE          |
|Solaris Failsafe                        |
|                                         |
+-----+
```

Use the ^ and v keys to select which entry is highlighted.
Press enter to boot the selected OS, .e. to edit the
commands before booting, or .c. for a command-line.

30 Quando o menu GRUB for exibido, pressione Enter para inicializar a instância padrão do sistema operacional. O padrão é o pool raiz recém-instalado.

Nesse exemplo, o nome do ambiente de inicialização é szboot_0507. Se não seleccionar nenhuma entrada em 10 segundos, o sistema se inicializa automaticamente.

31 Quando a instalação estiver concluída, revise as informações resultantes do conjunto de armazenamento e do sistema de arquivos ZFS.

Neste exemplo, a saída de amostra zpool status e zfs list identifica os componentes do pool raiz.

```
# zpool status
pool: rpool
state: ONLINE
scan: none requested
config:

    NAME          STATE          READ WRITE CKSUM
    rpool          ONLINE         0     0     0
    mirror-0       ONLINE         0     0     0
    c0t0d0s0       ONLINE         0     0     0
    c0t1d0s0       ONLINE         0     0     0

errors: No known data errors
# zfs list
NAME                                USED  AVAIL  REFER  MOUNTPOINT
rpool                               7.15G  59.4G   106K   /rpool
rpool/ROOT                          4.45G  59.4G   31K    legacy
rpool/ROOT/s10zfsBE                 4.45G  59.4G  4.45G   /
rpool/dump                          1.00G  59.4G  1.00G   -
rpool/export                        63K    59.4G   32K    /export
rpool/export/home                   31K    59.4G   31K    /export/home
```


rpool/swap 2.06G 61.5G 16K -

Se tiver criado inicialmente seu pool de armazenamento ZFS com um disco, você pode converter o disco em uma configuração ZFS espelhada depois da instalação. Para mais informações sobre como adicionar ou anexar discos, consulte [“Gerenciando dispositivos em pools de armazenamento do ZFS”](#) no *Guia de administração do ZFS Oracle Solaris*.

Mais Informações **Próximas Etapas**

Se você instala múltiplos sistemas operacionais em sua máquina, será preciso instruir o carregador de inicialização GRUB para reconhecer estes sistemas operacionais para poder inicializar. Para obter mais informações, consulte [“Modifying Boot Behavior by Editing the GRUB Menu at Boot Time”](#) no *Oracle Solaris Administration: Basic Administration*.

Instalando o SO do Oracle Solaris 10 em um Disco de Destino iSCSI

Este capítulo explica o processo de instalação do Sistema Operacional do Oracle Solaris 10 em um destino iSCSI e os métodos diferentes disponíveis para instalação do iSCSI.

Este capítulo aborda os seguintes tópicos:

- “Instalação do iSCSI (Visão Geral)” na página 83
- “Configurando Parâmetros de iSCSI” na página 86
- “(Exemplo) Preparando um Destino e Associando-o com um Iniciador” na página 91

Instalação do iSCSI (Visão Geral)

O iSCSI (Internet Small Computer System Interface) é um protocolo de internet baseado em padrão de rede de armazenamento para vinculação de subsistemas de armazenamento de dados. Este padrão de rede foi desenvolvido pela IETF (Internet Engineering Task Force). Para obter mais informações sobre a tecnologia iSCSI, consulte RFC 3720 em <http://www.ietf.org/rfc/rfc3720.txt>.

Neste documento, uma instalação de iSCSI se refere à instalação do Sistema Operacional do Oracle Solaris 10 em um destino de iSCSI que tenha sido configurado e esteja detectável. Os parâmetros iSCSI devem ser configurados antes da instalação. Consulte “Oracle Solaris iSCSI Technology (Overview)” no *System Administration Guide: Devices and File Systems* para obter uma explicação sobre a tecnologia iSCSI.

Os tópicos a seguir são tratados nesta seção:

- “Requisitos de Hardware e Firmware” na página 84
- “Configuração e Instalação de iSCSI” na página 84
- “Criando e Configurando um Destino de iSCSI” na página 85

Requisitos de Hardware e Firmware

Consulte “[Identifying Solaris iSCSI Software and Hardware Requirements](#)” no *System Administration Guide: Devices and File Systems* para obter detalhes.

Observe os seguintes requisitos de firmware para uma instalação bem-sucedida do iSCSI:

Para sistemas SPARC, a versão OBP deve ser a 4.32.2 e posterior. Se o valor de LUN for diferente de 0 para uma instalação JumpStart, a versão do OBP no Iniciador e no Destino deverá ser a 4.33.2 ou posterior.

Para sistemas x86, os NICs devem ter iBFT. Consulte a tabela do Firmware de Inicialização de iSCSI em <http://msdn.microsoft.com/en-us/windows/hardware/gg463101.aspx>.

Configuração e Instalação de iSCSI

Uma instalação do iSCSI inclui as seguintes fases:

1. Descoberta – Os dois métodos de descoberta de um destino iSCSI são descoberta do dispositivo estático e descoberta do dispositivo dinâmico. Consulte “[Configuring Solaris iSCSI Target Devices \(Tasks\)](#)” no *System Administration Guide: Devices and File Systems* para obter detalhes.
2. Instalação - É possível configurar os parâmetros do iSCSI e instalar o sistema operacional do Oracle Solaris 10 em um destino do iSCSI usando um dos métodos a seguir:
 - **Texto Interativo.** Inclui a instalação inicial, atualização e instalação baseada em flash. Consulte “[Configurando Parâmetros de iSCSI](#)” na página 86 para obter detalhes.
 - **JumpStart.** Consulte “[Configurando Parâmetros de iSCSI: Método de Instalação do JumpStart](#)” na página 89 para obter detalhes.
 - **inicialização WAN.** Consulte Parte III, “[Instalando através de uma rede de longa distância](#),” no *Guia de instalação do Oracle Solaris 10 1/13: instalações baseadas em rede* para obter detalhes.
3. Inicializando – Depois da instalação do sistema operacional, é possível optar por reiniciar o sistema automaticamente. Consulte a Etapa 7 de “[Como Configurar Parâmetros de iSCSI no Iniciador \(Método de Texto Interativo\)](#)” na página 86.

Sistemas SPARC Suportados

Os sistemas SPARC a seguir suportam a inicialização de um disco iSCSI:

- Servidores Sun SPARC Enterprise T5120 e T5220
- Servidores SPARC Enterprise T5140 e T5240
- Servidor Sun SPARC Enterprise T5440
- Servidor SPARC T3-1
- Servidor SPARC T3-1B

- Servidor SPARC T3-4
- Servidor SPARC T3-2

Criando e Configurando um Destino de iSCSI

Antes de começar uma instalação do sistema operacional do Oracle Solaris 10 em um destino de iSCSI, é necessário criar o destino de iSCSI, que deve ser detectável pelo iniciador do host.

No contexto de uma instalação do iSCSI, os seguintes termos são definidos:

Iniciador ou Sistema Host	Um sistema usado para instalação e inicialização de um disco iSCSI; Os termos sistema de host e iniciador são usados de forma intercambiável e têm o mesmo significado.
Sistema de Destino	Um sistema que hospeda um ou mais destinos de iSCSI. Cada destino do iSCSI é identificado exclusivamente e o destino pode ser globalmente visível ou configurado de forma específica para um Iniciador.
Nome do Destino do iSCSI	<p>O nome de destino do iSCSI inclui um IQN (iSCSI Qualified Name) que é documentado no RFC 3720, com mais exemplos de nomes no RFC 3721. Consulte o site do IETF para obter detalhes. Por exemplo,</p> <p><code>iqn.1986-03.com.sun:02:358ddbfb8-601a-e73a-df56-89</code>, é um nome de destino típico de iSCSI. O nome consiste nos seguintes campos:</p> <ul style="list-style-type: none"> ▪ <i>IQN Literal</i> ▪ Data (<i>aaaa-mm</i>) que a autoridade de nomeação assumiu a propriedade do domínio ▪ Nome de domínio revertido da autoridade ▪ Dois-pontos opcional ":" como prefixo de um nome de destino de armazenamento especificado pela autoridade de nomeação.
LUN (Logical Unit Number)	O LUN representa um dispositivo SCSI individualmente endereçável (lógico) que é parte de um dispositivo SCSI físico (destino). Em um ambiente iSCSI, os LUNs são essencialmente unidades de disco numeradas. Um iniciador negocia com um destino para estabelecer conectividade com um LUN. O resultado é uma conexão do iSCSI que emula uma conexão com um disco rígido SCSI. Os iniciadores tratam os LUNs de iSCSI da mesma forma que fariam com uma unidade de disco rígido SCSI ou IDE bruta. Por exemplo, em vez de montar diretórios remotos como em ambientes NFS ou CIFS, os sistemas iSCSI formatam e

gerenciam diretamente os sistemas de arquivo em LUNs do iSCSI. Nas implantações corporativas, os LUNs geralmente representam segmentos de grandes matrizes de disco RAID, com frequência alocados um por cliente. O iSCSI não impõe regras em vários computadores que compartilham LUNs individuais. Ele mantém o acesso compartilhado para um único sistema de arquivos subjacente como uma tarefa para o sistema operacional.

CHAP

O CHAP (Challenge-Handshake Authentication Protocol) é usado para autenticar o destino do iSCSI para o iniciador. O uso do CHAP impede que as senhas de cleartext sejam exibidas na conexão. A autenticação de CHAP também garante que quando o destino for associado ao usuário ou iniciador, não ficará visível para nenhum outro sistema de host. Somente a autenticação CHAP unidirecional tem suporte.

Consulte os links a seguir para obter informações sobre a configuração de destinos e iniciadores de iSCSI:

- [“Configuring Solaris iSCSI Target Devices \(Tasks\)” no *System Administration Guide: Devices and File Systems*.](#)
- [iscsitadm\(1M\)](#)
- [iscsiadm\(1M\)](#)

Configurando Parâmetros de iSCSI

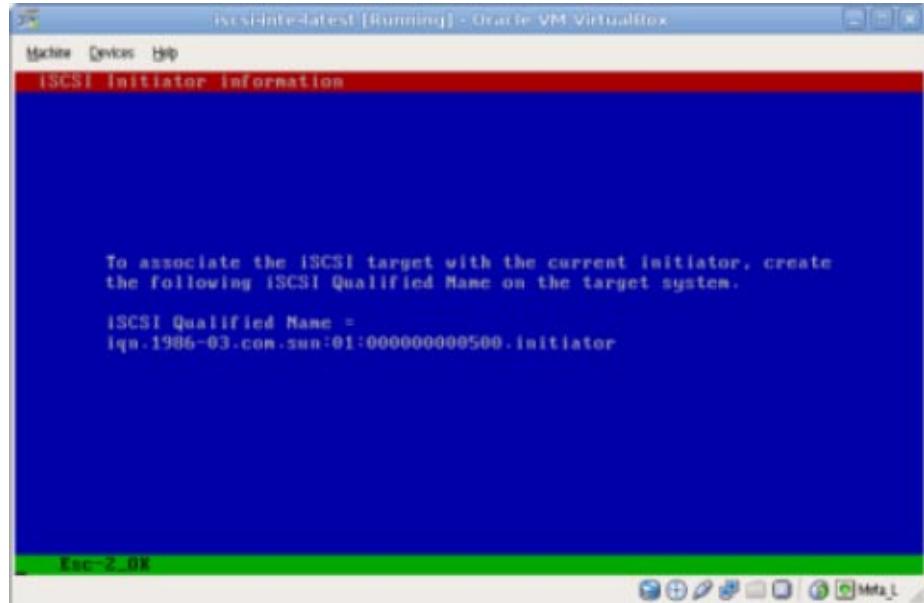
Antes da instalação do Sistema Operacional Oracle Solaris 10 em um destino de iSCSI, especifique um conjunto de parâmetros que permite ao sistema de host especificar o modo de descoberta, exibir e selecionar os destinos disponíveis para instalação e autenticar-se no sistema de destino.

Os modos de descoberta e segurança por meio do Instalador estão explicados nas seções a seguir.

▼ Como Configurar Parâmetros de iSCSI no Iniciador (Método de Texto Interativo)

O procedimento a seguir configura os parâmetros iSCSI do iniciador host por meio do método de instalação de texto.

- Antes de começar**
- É necessário criar um número de IQN no sistema de arquivos iSCSI que permitirá ao sistema de destino se identificar e associar-se com o sistema iniciador atual. O número IQN é fornecido para o usuário e exibido na tela. Um exemplo de número IQN gerado pelo sistema host é mostrado abaixo:



- Consulte “Criando e Configurando um Destino de iSCSI” na página 85 para obter definições dos parâmetros obrigatórios e opcionais usados nesta tarefa.
- 1 Seleccione o tipo de instalação.**
Se você optar por instalar o sistema operacional em um destino não iSCSI, será direcionado às telas de instalação do sistema operacional.
 - 2 Insira os valores dos campos obrigatórios para localizar o destino.**
Há dois métodos para descobrir os destinos:
 - Enviar destinos - Este método pesquisa todos os destinos em um sistema de destinos iSCSI especificado. Os valores do campo obrigatório do IP de Destino e da Porta de Destino são obrigatórios.
 - Descoberta Estática – Este método é recomendado se houver mais destinos, pois o driver de iSCSI e os outros subsistemas tentam localizar todos os destinos da vizinhança, atualizar o OID (ID do Objeto para o destino) e a Lista de LUN, enumerar o destino do iSCSI como um disco local no formato `c0t0d0s0` e montar o disco.

Observação – Para esse método, além dos valores de campo obrigatório, o valor de IQN (iSCSI Qualified Target Name) é obrigatório.

Os campos IP de Destino de iSCSI e Porta de Destino de iSCSI são obrigatórios.

IP de Destino de iSCSI	Obrigatório na configuração de iSCSI sobre TCP/IP. Cada IP de destino pode representar um dispositivo físico, como um disco ou fita, ou um destino virtualizado.
Porta de Destino de iSCSI	Uma porta em que um servidor de destino de iSCSI ouve solicitações do Iniciador. O valor padrão é 3260.

3 (Opcional) Digite os valores dos seguintes campos, se necessário.

LUN de Destino de iSCSI	Um valor de LUN é obrigatório se o método de Descoberta Estática for usado para descoberta dos destinos.
Nome do Destino do iSCSI	Por exemplo, iqn.1986-03.com.sun:02:358ddbfb8-601a-e73a-df56-89, é um nome de destino típico de iSCSI.
Autenticação de CHAP	Se você quiser a autenticação de CHAP, digite um nome de usuário e uma senha que autenticarão o iniciador do host para o sistema de destino. Esse valor é CHAP-secret. Para obter mais informações sobre Autenticação de CHAP, consulte “Configuring Authentication in Your iSCSI-Based Storage Network” no <i>System Administration Guide: Devices and File Systems</i> .

4 Digite o número IQN no dispositivo de destino.

5 Configure e prepare o destino de iSCSI

Consulte [“\(Exemplo\) Preparando um Destino e Associando-o com um Iniciador”](#) na página 91 para obter mais informações.

6 Opte por ejetar o CD/DVD manualmente ou automaticamente depois da conclusão.

7 Pressione F2 para continuar.

8 Instale o sistema operacional e reinicialize o sistema.

- Em sistemas SPARC, o sistema é reinicializado automaticamente.

- **Em sistemas x86, siga as etapas abaixo para reinicializar:**
 - a. **Entre na BIOS e escolha uma placa de iBFT (iSCSI Boot Firmware Table) para inicializar a partir do destino.**
Pressione F12 para acessar a Instalação no menu da BIOS. Pressione Ctrl-S para entrar no menu iBFT.
 - b. **Salve as configurações da BIOS e atualize o Iniciador e as Informações de Destino nos Parâmetros Gerais e Parâmetros de Informações de Destino do menu iBFT.**

Observação – Para inicializar o LUN de destino do iSCSI instalado com o sistema operacional do Oracle Solaris 10, a placa de iBFT de onde desejamos inicializar deve estar na mesma sub-rede que o sistema de destino de iSCSI. Além disso, ela pode ser configurada para obter o endereço IP por DHCP ou IP Estático, com a configuração da placa NIC por meio do menu iBFT.

Por exemplo, para obter o endereço IP da placa iBTF por meio do IP Estático, na opção Parâmetros Gerais no menu iBFT, defina a opção Parâmetros de TCP/IP via DHCP como Desativado. Além disso, no menu Parâmetros do Iniciador, pelo menos os parâmetros a seguir devem ser especificados:

- Endereço IP
 - Máscara de Sub-rede
 - Gateway Padrão
-

Consulte também Para obter informações sobre NICs de Intel iSCSI NICs, consulte <http://www.intel.com/content/www/us/en/network-adapters/gigabit-network-adapters/ethernet-unified-networking-isci.html>.

Configurando Parâmetros de iSCSI: Método de Instalação do JumpStart

O método de instalação JumpStart é uma interface de linha de comando que permite a instalação ou atualização automática de diversos sistemas, com base em perfis que você cria. Os perfis definem requisitos específicos de instalação de software. Também é possível incorporar scripts de shell para incluir tarefas de pré-instalação e pós-instalação. Você escolhe quais perfis e scripts utilizar para instalação ou atualização.

O método de instalação do JumpStart personalizado instala ou atualiza o sistema com base no perfil e scripts que você selecionar. Além disso, é possível utilizar um arquivo `sysidcfg` para especificar informações de configuração para que a instalação personalizada JumpStart seja

totalmente automática. Consulte o [Guia de instalação do Oracle Solaris 10 1/13: instalações JumpStart](#) para obter informações sobre a criação de perfis e o processo de JumpStart.

Na instalação do sistema operacional do Oracle Solaris 10 em um destino de iSCSI por meio do método JumpStart, inclua as seguintes palavras-chaves novas no perfil:

- `iscsi_target_name`
- `iscsi_target_ip`
- `iscsi_target_lun`
- `iscsi_target_port`
- `iscsi_target_slice`

Consulte a seção “[Criando e Configurando um Destino de iSCSI](#)” na página 85 para obter uma definição dos parâmetros acima.

Observação – A instalação e a atualização do sistema operacional são suportadas em um destino de iSCSI.

O exemplo a seguir mostra um perfil de JumpStart para uma instalação inicial de iSCSI.

EXEMPLO 4-1 Perfil de JumpStart para uma Instalação Inicial de iSCSI

```
install_type    initial_install
partitioning    explicit
filesys rootdisk.s4 5000
filesys rootdisk.s1 2048
iscsi_target_name    iqn.1986-03.com.sun:02:358ddb8f8-601a-e73a-df56-89
iscsi_target_ip      10.12.162.24
iscsi_target_lun      0
iscsi_target_port     3260
cluster    SUNWCrnet
```

O exemplo a seguir mostra um perfil de JumpStart para uma instalação de atualização.

EXEMPLO 4-2 Perfil de JumpStart para uma Instalação de Atualização do iSCSI

```
install_type upgrade
iscsi_target_name    iqn.1986-03.com.sun:02:358ddb8f8-601a-e73a-df56-89
iscsi_target_ip      10.12.162.24
iscsi_target_lun      0
iscsi_target_port     3260
iscsi_target_slice    4
```

As palavras-chaves a seguir são usadas no perfil do JumpStart para indicar onde os locais dos diretórios, como o diretório `root`, espaço de troca, o diretório `/usr`, devem ser criados.

- `filesys`

- pool
- boot_device

Como o número do disco é gerado dinamicamente durante uma instalação do iSCSI, não especifique explicitamente a nomenclatura de disco (*cctxdxsx*) para as palavras-chaves acima no perfil do JumpStart durante uma instalação do iSCSI.



Cuidado – Quando as informações do valor chave de iSCSI forem especificadas no perfil, o par de chave-valor `boot_device` e o par de chave-valor `root_device` não deverão ser incluídos no perfil. O par de chave-valor `root_device` foi atribuído dinamicamente pelo comando `pfinstall` no destino do iSCSI.

(Exemplo) Preparando um Destino e Associando-o com um Iniciador

Os procedimentos desta seção descrevem como preparar um destino e associá-lo ao iniciador. As tarefas são listadas na ordem da operação:

1. Preparando o Destino para a Instalação do Oracle Solaris 10
2. Associando um Destino com o Iniciador
3. Apagando detalhes de CHAP no Sistema de Destino

▼ Como Preparar o Destino para a Instalação do Oracle Solaris 10

- 1 Torne-se superusuário.
- 2 Se os pacotes a seguir ainda não estiverem instalados, instale-os.

Dica – Use o comando `pkginfo package-name` para descobrir se os pacotes foram instalados.

- SUNWiscsitu
- SUNWiscsitr
- SUNWiscsidmu
- SUNWiscsidmr
- SUNWstmf
- SUNWstmfu

3 Crie um volume ZFS `iscsi-pool` como um destino de iSCSI.

Por exemplo, para criar o `zpool` denominado `iscsi-pool` fora do segmento `c0t1d0s0`:

```
# zpool create -f iscsi-pool c0t1d0s0
```

4 Crie o diretório de destino no `zpool iscsi-pool` em que o sistema operacional do Oracle Solaris 10 será instalado.

Por exemplo:

```
# zfs create -V 20G iscsi-pool/mytarget
```

5 Compartilhe o destino para torná-lo globalmente acessível para instalação.

Por exemplo:

```
# zfs set shareiscsi=on iscsi-pool/mytarget
```

6 Liste os nomes do destino de iSCSI para confirmar se o destino foi criado com sucesso.

```
# iscsitadm list mytarget
```

```
Target: iscsi-pool/mytarget
iSCSI Name: iqn.1986-03.com.sun:d0a02ee1-91ad-67d9-bb8c-a3d4c4f1e152
Connections: 0
```

Um valor de 0 no campo `Connections` indica que o Iniciador tentou conectar o destino.

7 Verifique se seu sistema de destino está na mesma sub-rede que o Iniciador para o qual você deseja instalar o Oracle Solaris 10.

Os destinos podem ser um arquivo sem formatação, um segmento de UFS, um objeto COMSTAR ou um Volume ZFS.

Próximas etapas Se você quiser configurar a autenticação CHAP no sistema de destino, consulte [“Como Associar um Destino com o Iniciador” na página 92](#) e Como Configurar sua Autenticação CHAP para seu Destino iSCSI no *Guia de Administração do Sistema: Dispositivos e Sistemas de Arquivos*.

Se a autenticação CHAP não for obrigatória, o destino ficará globalmente visível. Associe o destino com o Iniciador.

▼ Como Associar um Destino com o Iniciador

Este procedimento descreve como definir o nome de usuário e a senha de CHAP em um sistema de origem, e as etapas para criar e associar um destino com o perfil do Iniciador.

Antes de começar O destino deve ser preparado antes do início da tarefa. Consulte [“Como Configurar Parâmetros de iSCSI no Iniciador \(Método de Texto Interativo\)” na página 86](#) para obter mais informações.

1 (Opcional) Defina o nome de usuário de CHAP e a senha do administrador.

Consulte [“Configuring Authentication in Your iSCSI-Based Storage Network” no *System Administration Guide: Devices and File Systems*](#) para obter detalhes.

2 Crie e associe um destino com um perfil de Iniciador.

É possível especificar um alias para o iniciador, como my-initiator-profile.

Por exemplo:

```
# iscsitadm create initiator
--iqn iqn.1986-03.com.sun:01:000000000500.initiator my-initiator-profile
```

O ID do iniciador (IQN) é especificado pelo sistema host durante a configuração dos parâmetros de iSCSI. Como exemplo, o número IQN mostrado na tarefa [“Como Configurar Parâmetros de iSCSI no Iniciador \(Método de Texto Interativo\)” na página 86](#) é usado.

3 Defina o nome de usuário CHAP como fornecido no Iniciador.

Por exemplo:

```
# iscsitadm modify initiator --chap-name mytestname my-initiator-profile
```

4 Especifique as mesmas credenciais secretas de CHAP como definido no Iniciador.

Por exemplo:

```
# iscsitadm modify initiator --chap-secret mytestname my-initiator-profile
Enter secret: *****
Re-enter secret: *****
```

5 Adicione este perfil à lista de controle de acesso.

Por exemplo:

```
# iscsitadm modify target --acl my-initiator-profile iscsi-pool/mytarget
```

Este comando garante que o perfil do Iniciador, my-initiator-profile, está associado com o destino iscsi-pool/mytarget e também restringe acesso aos destinos.

Consulte também Se você tiver usado a autenticação CHAP e quiser apagar as configurações no destino depois da conclusão da tarefa, consulte [“Como Apagar as Configurações de CHAP em um Destino de iSCSI” na página 93](#).

▼ Como Apagar as Configurações de CHAP em um Destino de iSCSI

Este procedimento lista as etapas para remover as configurações de CHAP de um destino de iSCSI e dissociar perfis relacionados. Este processo garante que o destino seja liberado do host configurado no momento e fique disponível para outros iniciadores de host.

1 Exclua o perfil do iniciador da lista de controle de acesso do destino.

Por exemplo:

```
# iscsitadm delete target --acl my-initiator-profile iscsi-pool/mytarget
```

2 Apague a senha de CHAP do perfil associado, iscsi-pool/mytarget.

Por exemplo:

```
# iscsitadm modify initiator --chap-secret mytestname my-initiator-profile
Enter secret:
Re-enter secret :
```

3 Apague o nome de usuário de CHAP para o perfil associado, my-initiator-profile.

```
# iscsitadm modify initiator --chap-name "" my-initiator-profile
```

4 Apague a senha de CHAP do administrador.

```
# iscsitadm modify admin --chap-secret
Enter secret:
Re-enter secret :
```

5 Apague o nome de usuário de CHAP do administrador.

```
# iscsitadm modify admin --chap-name ""
```

6 Exclua o perfil do Iniciador.

```
# iscsitadm delete initiator --all my-initiator-profile
```

Índice

A

- arquivos de log
 - instalação da atualização, 41, 66, 79
- arquivos de saída
 - log de atualização, 41, 66, 79
- atualização
 - arquivo de log, 41, 66, 79
 - instruções para sistemas baseados em SPARC, 34–42
- atualizando
 - instruções dos sistemas baseados em x86
 - para ZFS, 68–81
 - instruções sobre sistemas baseados em x86, 43–54
 - sistemas baseados em SPARC, 34–42
 - sistemas baseados em x86, 43–54
 - para ZFS, 67–81
 - tarefas de pós-instalação
 - sistemas baseados em SPARC, 42
 - tarefas pós-instalação
 - sistemas baseados em x86, 52

B

- BIOS
 - definindo a prioridade de inicialização, 44, 69
 - requisitos, 68

C

- colhendo informações antes da instalação, 16–28

- comandos para iniciar uma instalação, sistemas baseados em SPARC, 35
- configurações de dispositivo, modificando, 35, 57
 - para ZFS, 70
- configurando o console serial, 44
- console serial, 44

D

- definindo a prioridade de inicialização na BIOS do sistema, 44, 69

E

- Endereços IP, especificando uma rota padrão, 24
- espaço em disco, requisitos de grupos de software, 15

G

- GRUB, instalando em sistemas baseados em x86 com, para ZFS, 68–81
- GRUB, instalando sistemas baseados em x86 com, 43–54
- Grupo de software de suporte de rede reduzida
 - descrição, 14–16
 - tamanho, 15
- Grupo de software de suporte de sistema núcleo
 - descrição, 14–16
 - tamanho, 15

- Grupo de software para desenvolvedores do Oracle Solaris, tamanho, 15
- Grupo de software para desenvolvedores do Solaris, descrição, 14–16
- Grupo de software para o usuário final do Oracle Solaris descrição, 14–16
 - tamanho, 15
- grupos de software, 15

I

- idiomas, selecionando durante a instalação, 48, 57
 - para ZFS, 70
- informações necessárias para a instalação, 16–28
- inicializando o sistema
 - sistemas baseados em SPARC, 34
 - para ZFS, 57
 - sistemas baseados em x86, 44
 - para ZFS, 69
- iniciando uma instalação
 - sistemas baseados em SPARC, 35
 - sistemas baseados em x86, 46
- instalação, informações necessárias, 16–28
- instalação personalizada, descrição, 38
- instalador de texto
 - comando para iniciar sessão de área de trabalho (sistemas baseados em SPARC), 35
 - comando para iniciar sessão de console (sistemas baseados em SPARC), 35
 - descrição, 11
 - instalando pools raiz ZFS, 55–81
 - requisitos de memória, 11
- instalando
 - sistemas baseados em SPARC, 34–42
 - para ZFS, 57
 - sistemas baseados em x86, 43–54
 - para ZFS, 67–81
- instalando, sistemas x86 com GRUB, 43–54
 - para ZFS, 68–81
- instruções
 - instalando sistemas baseados em SPARC, 34–42
 - instalando sistemas baseados em x86, 43–54
 - para ZFS, 67–81

- interface gráfica de usuário (GUI)
 - comando para iniciar (sistemas baseados em SPARC), 35
 - comando para iniciar (sistemas baseados em x86), 46
- descrição, 11
- requisitos de memória, 11

K

- Kerberos, informações para configuração, 20

L

- lista de verificação das informações de instalação, 16–28

M

- mídia necessária para a instalação, sistemas baseados em x86, 68
- modificando configurações de dispositivo durante a instalação, 35, 57
 - para ZFS, 70

P

- partição, descrição, 9
- pré-requisitos para a instalação
 - sistemas baseados em x86
 - para ZFS, 68
- preparação para a instalação
 - informações de que você precisa antes da instalação, 16–28
- preparando para a instalação
 - sistemas baseados em x86
 - para ZFS, 68
- prioridade de inicialização
 - definindo na BIOS do sistema, 44, 69
- Programa de instalação do Oracle Solaris, 31–54
 - descrição, 11–12

Programa de instalação do Oracle Solaris (*Continuação*)
 instalador de texto
 comando para iniciar sessão de área de trabalho
 (sistemas baseados em SPARC), 35
 comando para iniciar sessão de console (sistemas
 baseados em SPARC), 35
 descrição, 11
 programa de instalação do Oracle Solaris
 instruções GRUB, 43–54
 instruções para sistemas baseados em
 SPARC, 34–42
 instruções sobre sistemas baseados em x86, 43–54
 Programa de instalação do Oracle Solaris
 interface gráfica de usuário (GUI)
 comando para iniciar (sistemas baseados em
 SPARC), 35
 comando para iniciar (sistemas baseados em
 x86), 46
 descrição, 11
 requisitos de memória, 11
 Tela da GUI de Registro Automático
 Sistemas baseados em SPARC, 39
 Tela de entrada dos dados do cursor do registro
 automático
 Sistemas com base em SPARC, 77

R

requisitos, 9–16
 BIOS, 68
 para exibir o Programa de instalação do Oracle
 Solaris, 11
 memória, 10
 mídia
 sistemas baseados em x86, 68
 requisitos de memória para exibir o Programa de
 instalação do Oracle Solaris, 11
 requisitos do sistema, 9–16

S

segmento, descrição, 9

sistemas baseados em SPARC, instruções de
 instalação, 34–42
 sistemas baseados em x86
 inicializando, 44
 para ZFS, 69
 instalando com GRUB, 43–54
 para ZFS, 68–81
 instruções para instalação, 43–54
 instruções para instalar
 para ZFS, 67–81
 preparando para instalar
 para ZFS, 68
 requisitos de BIOS, 68
 stty comando, 27

T

teclado, configurando para sistemas baseados em
 SPARC, 35, 57
 teclado, configurando para sistemas baseados em x86,
 para ZFS, 70
 Tela de entrada dos dados do cursor do registro
 automático, 77
 Tela Registro Automático, 39
 Todos os grupos de software do Oracle Solaris
 descrição, 14–16
 tamanho, 15
 Todos os grupos de software do Oracle Solaris mais
 OEM
 descrição, 14–16
 tamanho, 15

