

**Sun Blade X3-2B（以前称为 Sun Blade  
X6270 M3）安装指南—适用于 Windows  
操作系统**



文件号码 E36277-01  
2012 年 7 月

版权所有 © 2012, Oracle 和/或其附属公司。保留所有权利。

本软件和相关文档是根据许可证协议提供的，该许可证协议中规定了关于使用和公开本软件和相关文档的各种限制，并受知识产权法的保护。除非在许可证协议中明确许可或适用法律明确授权，否则不得以任何形式、任何方式使用、拷贝、复制、翻译、广播、修改、授权、传播、分发、展示、执行、发布或显示本软件和相关文档的任何部分。除非法律要求实现互操作，否则严禁对本软件进行逆向工程设计、反汇编或反编译。

此文档所含信息可能随时被修改，恕不另行通知，我们不保证该信息没有错误。如果贵方发现任何问题，请书面通知我们。

如果将本软件或相关文档交付给美国政府，或者交付给以美国政府名义获得许可证的任何机构，必须符合以下规定：

#### U.S. GOVERNMENT END USERS:

Oracle programs, including any operating system, integrated software, any programs installed on the hardware, and/or documentation, delivered to U.S. Government end users are “commercial computer software” pursuant to the applicable Federal Acquisition Regulation and agency-specific supplemental regulations. As such, use, duplication, disclosure, modification, and adaptation of the programs, including any operating system, integrated software, any programs installed on the hardware, and/or documentation, shall be subject to license terms and license restrictions applicable to the programs. No other rights are granted to the U.S. Government.

本软件或硬件是为了在各种信息管理应用领域内的一般使用而开发的。它不应被应用于任何存在危险或潜在危险的应用领域，也不是为此而开发的，其中包括可能会产生人身伤害的应用领域。如果在危险应用领域内使用本软件或硬件，贵方应负责采取所有适当的防范措施，包括备份、冗余和其它确保安全使用本软件或硬件的措施。对于因在危险应用领域内使用本软件或硬件所造成的一切损失或损害，Oracle Corporation 及其附属公司概不负责。

Oracle 和 Java 是 Oracle 和/或其附属公司的注册商标。其他名称可能是各自所有者的商标。

Intel 和 Intel Xeon 是 Intel Corporation 的商标或注册商标。所有 SPARC 商标均是 SPARC International, Inc 的商标或注册商标，并应按照许可证的规定使用。AMD、Opteron、AMD 徽标以及 AMD Opteron 徽标是 Advanced Micro Devices 的商标或注册商标。UNIX 是 The Open Group 的注册商标。

本软件或硬件以及文档可能提供了访问第三方内容、产品和服务的方式或有关这些内容、产品和服务的信息。对于第三方内容、产品和服务，Oracle Corporation 及其附属公司明确表示不承担任何种类的担保，亦不对其承担任何责任。对于因访问或使用第三方内容、产品或服务所造成的任何损失、成本或损害，Oracle Corporation 及其附属公司概不负责。

# 目录

---

|  |    |
|--|----|
| 使用本文档 .....                                    | 5  |
| Sun Blade X3-2B 型号名称更改 .....                   | 5  |
| 获取最新固件和软件 .....                                | 5  |
| 文档和反馈 .....                                    | 6  |
| 关于本文档 .....                                    | 6  |
| 支持和培训 .....                                    | 6  |
| 贡献者 .....                                      | 7  |
| 更改历史记录 .....                                   | 7  |
| 关于适用于 Windows 操作系统的 Sun Blade X3-2B 安装指南 ..... | 9  |
| 关于 Windows OS 安装 .....                         | 11 |
| 受支持的 OS 版本和最新信息 .....                          | 11 |
| OS 安装选项 .....                                  | 12 |
| Oracle System Assistant .....                  | 14 |
| 准备安装 OS .....                                  | 17 |
| 设置安装方法 .....                                   | 17 |
| 设置 BIOS .....                                  | 21 |
| 安装 Windows OS .....                            | 25 |
| 安装 Windows (Oracle System Assistant) .....     | 25 |
| 手动安装 Windows Server 2008 R2 .....              | 27 |
| 安装 Windows Server 2008 (PXE) .....             | 31 |
| 安装服务器系统工具和更新驱动程序 .....                         | 32 |
| 获取服务器固件和软件 .....                               | 37 |
| 固件和软件更新 .....                                  | 37 |
| 固件和软件获取选项 .....                                | 38 |
| 可用的软件发行版软件包 .....                              | 38 |
| 获取固件和软件 .....                                  | 39 |
| 安装更新 .....                                     | 43 |

---

索引 .....45

# 使用本文档

---

本节介绍了如何获取最新的系统固件和软件、文档和反馈以及文档更改历史记录。

- 第 5 页中的“Sun Blade X3-2B 型号名称更改”
- 第 5 页中的“获取最新固件和软件”
- 第 6 页中的“文档和反馈”
- 第 6 页中的“关于本文档”
- 第 6 页中的“支持和培训”
- 第 7 页中的“贡献者”
- 第 7 页中的“更改历史记录”

## Sun Blade X3-2B 型号名称更改

Sun Blade X3-2B 以前称为 Sun Blade X6270 M3。该名称可能还会出现在软件中。名称的更改并不表示任何系统特性或功能的更改。

新名称代表以下内容：

- X 代表 x86 产品。
- 第一个数字 3 代表服务器为第 3 代。
- 第二个数字 2 代表处理器数。
- 字母字符 B 代表产品为刀片服务器。

## 获取最新固件和软件

每款 Oracle x86 服务器、服务器模块（刀片）和刀片机箱的固件、驱动程序及其他硬件相关软件都会定期更新。

可通过以下三种方式之一来获取最新版本：

- Oracle System Assistant—这是针对 Sun Oracle x86 服务器的一款新的出厂安装选项。它包含您需要的所有工具和驱动程序，位于安装在大多数服务器中的 USB 驱动器上。
- My Oracle Support—<http://support.oracle.com>
- 物理介质请求

有关更多信息，请参见第 37 页中的“获取服务器固件和软件”。

# 文档和反馈

| 文档  | 链接  |
|---|---|
| 所有 Oracle 产品                                    | <a href="http://www.oracle.com/documentation">http://www.oracle.com/documentation</a>   |
| Sun Blade X3-2B                                 | <a href="http://www.oracle.com/pls/topic/lookup?ctx=SunBladeX3-2B">http://www.oracle.com/pls/topic/lookup?ctx=SunBladeX3-2B</a> |
| Oracle Integrated Lights Out Manager (ILOM) 3.1 | <a href="http://www.oracle.com/pls/topic/lookup?ctx=ilom31">http://www.oracle.com/pls/topic/lookup?ctx=ilom31</a>               |
| Oracle Hardware Management Pack                 | <a href="http://www.oracle.com/pls/topic/lookup?ctx=ohmp">http://www.oracle.com/pls/topic/lookup?ctx=ohmp</a>                   |

可以通过以下网址提供有关本文档的反馈：<http://www.oracle.com/goto/docfeedback>。

# 关于本文档

本文档集以 PDF 和 HTML 两种形式提供。相关信息按基于主题的格式（类似于联机帮助）提供，因此不包括章节或附录编号。

通过单击 HTML 页面左上角的 PDF 按钮，可生成包括有关特定主题（如硬件安装或产品说明）的所有信息的 PDF。

# 支持和培训

以下 Web 站点提供了其他资源：

- 支持：<http://support.oracle.com>
- 培训：<http://education.oracle.com>

## 贡献者

主要作者：Lisa Kuder、Ray Angelo、Mark McGothigan、Cynthia Chin-Lee。

贡献者：Yi Cai、Kenny Tung、Salomon Chavez Velazquez、Daniel Silverman、Johnny Hui、Angela Vlahos、Anand Srinivasan、Darren Tran、Mark Stanton、Denise Silverman、Ralph Woodley、Mick Tabor

## 更改历史记录

下面列出了本文档集英文版本的发行历史记录：

- 2012 年 4 月。首次发布。
- 2012 年 5 月。针对 SW 1.0.1 进行了更新。重新发行了编辑修订后的文档库。
- 2012 年 6 月。针对 SW 1.1 进行了更新。修订了产品说明和服务手册。
- 2012 年 7 月。更改了服务器型号名称。对所有文档进行了修订。





# 关于适用于 Windows 操作系统的 Sun Blade X3-2B 安装指南

---

本文档提供了适用于受支持的 Windows OS 版本的安装信息。

| 说明                                  | 节  |
|-------------------------------------|--|
| Windows OS 安装选项和建议过程的概述。可通过本节来规划安装。 | <a href="#">第 11 页中的“关于 Windows OS 安装”</a> |
| 本节包含有关设置选定安装方法的过程和信息。               | <a href="#">第 17 页中的“准备安装 OS”</a>          |
| 本节包含安装过程和安装后过程。                     | <a href="#">第 25 页中的“安装 Windows OS”</a>    |



# 关于 Windows OS 安装

本节概述了 Windows OS 安装过程。以下任务表可帮助您。

| 步骤 | 说明   | 链接                        |
|----|--|---------------------------|
| 1  | 查看受支持的 Windows OS 版本列表，并了解如何获取有关服务器软件和硬件的最新信息。 | 第 11 页中的“受支持的 OS 版本和最新信息” |
| 2  | 查看单一服务器或多服务器 OS 安装的相关选项。                       | 第 12 页中的“OS 安装选项”         |
| 3  | 通过执行所需过程为安装做准备。                                | 第 17 页中的“准备安装 OS”         |
| 4  | 安装 OS。   | 第 25 页中的“安装 Windows OS”   |

## 受支持的 OS 版本和最新信息

通过本节可了解受支持的 Windows OS 版本以及如何获取与服务器相关的最新信息：

- 第 11 页中的“支持的 Windows 操作系统”
- 第 12 页中的“产品说明中的最新信息”

## 支持的 Windows 操作系统

Sun Blade X3-2B 支持以下 Microsoft Windows 操作系统及更高版本：

- Microsoft Windows Server 2008 R2 SP1
  - Standard Edition（64 位）
  - Enterprise Edition（64 位）
  - Datacenter Edition（64 位）
- Microsoft Windows Server 2008 SP2
  - Standard Edition（64 位）
  - Enterprise Edition（64 位）
  - Datacenter Edition（64 位）

相关信息

第 12 页中的“产品说明中的最新信息”

产品说明中的最新信息

《Sun Blade X3-2B 产品说明》中维护有关服务器的最新信息。产品说明文档包含有关可用固件更新以及服务器的任何硬件或软件问题的详细信息。服务器相关文档在服务器文档库中联机提供。请参见 <http://www.oracle.com/pls/topic/lookup?ctx=SunBladeX3-2B>。

OS 安装选项

您可以选择在单一服务器或多个服务器上安装 OS。本文档中包含有关单一服务器 OS 安装的信息。下表提供了有关这两个安装选项的信息。

| 选项    | 说明   |
|-------|--|
| 多个服务器 | 请参见 Enterprise Manager 页面，网址为： <a href="http://www.oracle.com/us/products/enterprise-manager/opscenter/index.html">http://www.oracle.com/us/products/enterprise-manager/opscenter/index.html</a>   |
| 单一服务器 | <p>使用以下方法之一将 OS 安装到单一服务器上：</p> <ul style="list-style-type: none"><li>■ 本地：在服务器上本地执行 OS 安装。如果您刚刚在机架中实际安装完服务器，此选项很方便。可以使用 Oracle System Assistant，也可以手动执行安装。需要其他硬件。</li><li>■ 远程：从远程位置执行 OS 安装。使用 Oracle Integrated Lights Out Manager (ILOM) 远程控制台应用程序访问 Oracle System Assistant 或者执行手动 OS 安装。</li></ul> <p>注 - 对于本地或远程单一服务器 OS 安装，请使用 Oracle System Assistant。</p> |

有关单一服务器 OS 安装方法和 Oracle System Assistant 的更多信息，请参见：

- 第 12 页中的“单一服务器安装方法”
- 第 14 页中的“Oracle System Assistant”

单一服务器安装方法

选择一种提供 Windows 安装介质的方法。请使用以下信息确定本地还是远程 OS 安装最适合您的需求。

| 介质提供方法   | 要求  |
|--|---|
| 本地 OS 协助安装—使用 Oracle System Assistant。   | <ul style="list-style-type: none"><li>■ 视频显示器</li><li>■ USB 键盘和鼠标</li><li>■ USB CD/DVD 驱动器</li><li>■ Windows 分发介质</li></ul> <p>有关更多信息，请参见第 13 页中的“OS 协助安装”。</p>                 |
| 远程 OS 协助安装—使用 Oracle System Assistant。   | <ul style="list-style-type: none"><li>■ Oracle ILOM 远程控制台应用程序</li><li>■ 重定向的 CD/DVD 驱动器或 ISO 映像文件</li><li>■ Windows 分发介质</li></ul> <p>有关更多信息，请参见第 13 页中的“OS 协助安装”。</p>          |
| 使用 CD/DVD 驱动器的本地手动 OS 安装—使用连接到服务器的物理 CD/DVD 驱动器。   | <ul style="list-style-type: none"><li>■ 视频显示器</li><li>■ USB 键盘和鼠标</li><li>■ USB CD/DVD 驱动器</li><li>■ Windows 分发介质</li></ul> <p>有关更多信息，请参见第 13 页中的“手动 OS 安装”。</p>                |
| 使用 CD/DVD 驱动器或 CD/DVD ISO 映像的远程手动 OS 安装—在运行 Oracle ILOM 远程控制台应用程序的远程系统上使用重定向的物理 CD/DVD 驱动器。                          | <ul style="list-style-type: none"><li>■ 具有浏览器的远程系统</li><li>■ CD/DVD 驱动器或 ISO 映像</li><li>■ Windows 分发介质</li><li>■ 对服务器管理端口的网络访问权限</li></ul> <p>有关更多信息，请参见第 13 页中的“手动 OS 安装”。</p> |
| 网络 PXE 安装—在 Windows 部署服务 (Windows Deployment Services, WDS) 服务器上使用定制的 Windows 映像格式 (Windows Imaging Format, WIM) 映像。 | 运行 WDS 的服务器和针对服务器定制的 WIM 映像。请参见第 14 页中的“Windows 部署服务 OS 安装”。  |

## OS 协助安装

这是在服务器上安装受支持 OS 的最简便方法。此方法需要使用 Oracle System Assistant。您可以通过本地或远程 CD/DVD 驱动器或 CD/DVD 映像提供 Windows OS 安装介质，然后该应用程序将启动安装过程。Oracle System Assistant 必须已安装在服务器中。有关 Oracle System Assistant 的更多信息，请参阅《[Sun Blade X3-2B（以前称为 Sun Blade X6270 M3）管理指南](#)》。

## 手动 OS 安装

这种方法不使用 Oracle System Assistant 安装 OS。而是需要在本地或远程 CD/DVD 驱动器、USB 设备或 CD/DVD 映像上提供 Windows 分发介质。您还需要提供所需的工具和驱动程序。可以从 My Oracle Support 站点以特定于服务器和特定于 OS 的软件包形式获取适用于服务器的工具和驱动程序。要安装 OS，请使用分发介质的安装向导。

## Windows 部署服务 OS 安装

您可以从部署服务器环境安装 Windows。高级用户可以在 Windows 部署服务 (Windows Deployment Services, WDS) 服务器上为该服务器创建定制 Windows 安装映像 (Windows installation image, WIM)。创建此安装映像文件后，即可从其网卡引导服务器并从 WDS 系统选择映像以进行部署。有关 WDS 的更多信息，请访问 <http://msdn.microsoft.com/en-us/library/aa967394.aspx>。

### 相关信息

第 14 页中的“Oracle System Assistant”

## Oracle System Assistant

Oracle System Assistant 是适用于 x86 Sun Fire 和 Sun Blade 服务器的单一服务器系统管理工具。它将 Oracle 的单服务器管理产品和一组精选的相关软件集成在一起，以提供可以快速、方便地启动和维护服务器的一整套工具。Oracle System Assistant 的组件包括：

- Hardware Management Pack
- Oracle Linux 命令行环境
- 操作系统驱动程序和工具（以前的 Tools and Drivers CD/DVD）
- 特定于服务器的固件
- 服务器相关文档

Oracle System Assistant 驻留于服务器内，且在出厂时配置有特定于服务器版的工具和驱动程序，并通过联机更新进行维护。

有关 Oracle System Assistant 的更多信息，请参见以下主题：

- 第 14 页中的“Oracle System Assistant 任务概述”
- 第 15 页中的“Oracle System Assistant 的 OS 安装任务”
- 第 15 页中的“获取 Oracle System Assistant”

## Oracle System Assistant 任务概述

Oracle System Assistant 包含一组常见和实用的单服务器管理置备任务：

- OS 协助安装
- 系统概述和系统清单信息
- 所有组件（包括工具、驱动程序和固件）的联机更新获取。
- 系统固件（BIOS 和 Oracle ILOM）和主机总线适配器固件更新
- RAID、Oracle ILOM (SP) 配置
- 服务器网络配置
- 禁用功能和嵌入式介质完整性检查
- 允许使用运行时环境的 Linux shell 终端窗口

- Oracle Hardware Management Pack 访问（使用 Linux shell）
- Oracle System Assistant 恢复

相关信息：

[第 15 页中的“Oracle System Assistant 的 OS 安装任务”](#)

## Oracle System Assistant 的 OS 安装任务

通过 Oracle System Assistant 的 "Install OS" 任务，可以对受支持 OS 执行协助式安装。您提供 OS 安装介质，Oracle System Assistant 启动安装过程。并非服务器支持的所有操作系统都可以使用 OS 协助安装。不过，在安装服务器支持的 OS 后，可以使用 Oracle System Assistant 更新 OS 驱动程序以及所有组件（固件、工具、驱动程序和其他相关软件）。

相关信息：

[第 15 页中的“获取 Oracle System Assistant”](#)

## 获取 Oracle System Assistant

如果服务器支持 Oracle System Assistant，则该工具可能已安装。

- 如果已安装并且希望获得最新版本，请使用 "Get Updates" 任务更新 Oracle System Assistant。
- 如果 Oracle System Assistant 已安装在服务器中，但是已损坏或已被覆写，则可以从 Oracle My Support 下载恢复 ISO 映像。
- 如果服务器支持 Oracle System Assistant 但未安装该工具，请联系您的 Oracle 代表。

相关信息：

[《Sun Blade X3-2B（以前称为 Sun Blade X6270 M3）管理指南》](#)





# 准备安装 OS

在安装 OS 之前，需要设置安装方法。本节介绍了准备 OS 安装的步骤。使用以下任务表作为指南。

| 步骤 | 说明                            | 链接  |
|----|-------------------------------|---|
| 1  | 您必须已查看 OS 安装任务表。              | <a href="#">第 11 页中的“关于 Windows OS 安装”</a>  |
| 2  | 根据选定的安装方法来设置安装。               | <ul style="list-style-type: none"><li>■ 对于本地安装：<a href="#">第 17 页中的“设置本地安装”</a></li><li>■ 对于远程安装：<a href="#">第 18 页中的“设置远程安装”</a></li></ul> |
| 3  | 通过装入最佳默认值并选择 BIOS 模式来准备 BIOS。 | <a href="#">第 21 页中的“设置 BIOS”</a>   |
| 4  | 完成准备过程后，安装 OS。                | <a href="#">第 25 页中的“安装 Windows OS”</a>   |

## 设置安装方法

- [第 17 页中的“设置本地安装”](#)
- [第 18 页中的“设置远程安装”](#)

### ▼ 设置本地安装

本地 OS 安装在服务器上执行。本地安装方法的首选过程是使用 Oracle System Assistant 的 "Install OS" 任务。使用此过程可设置本地 Oracle System Assistant 协助安装或本地手动（无协助）安装。

注 – 对于本地 OS 安装，需要使用其他的硬件，并建议启用服务器 Web 访问。

- 开始之前
- 您应该已按《[Sun Blade X3-2B（以前称为 Sun Blade X6270 M3）安装指南](#)》中所述执行了服务器安装。
  - 您需要以下项：
    - 具有 15 管脚 (DB-15) 连接器功能的视频显示器

- USB 键盘和鼠标
  - USB 设备（CD/DVD 驱动器或闪存驱动器）
  - 要确保服务器具有最新更新，建议启用服务器 Web 访问。
- 1 确保服务器处于备用电源模式。
  - 2 将 3 电缆 dongle 连接到服务器模块前面的通用连接器端口 (universal connector port, UCP)。
  - 3 将视频显示器连接到 3 电缆 dongle 上的视频连接器。
  - 4 将键盘和鼠标连接到服务器前面的其中一个 USB 连接器（或连接到 3 电缆 dongle 上的其中一个 USB 连接器）。
  - 5 将 CD/DVD 驱动器连接到服务器前面的另一个 USB 连接器（或连接到 3 电缆 dongle 上的其中一个 USB 连接器）。

接下来的步骤 [第 21 页中的“设置 BIOS”](#)

## ▼ 设置远程安装

远程 OS 安装是使用 Oracle ILOM 远程控制台应用程序和重定向的 CD/DVD 驱动器或 CD ISO 映像执行的。远程安装的首选过程是使用 Oracle System Assistant 的协助 "Install OS" 任务。使用此过程可设置远程 Oracle System Assistant 协助安装或远程手动（无协助）安装。

---

注 - 当使用 "CD-ROM" 或 "CD-ROM Image" 选项安装 OS 时，由于通过网络访问 CD-ROM 内容，因此会显著增加执行安装所需的时间。安装时间的长短取决于网络连接速度和通信流量。由于瞬态网络错误，此安装方法还存在容易出现问题的风险。

---

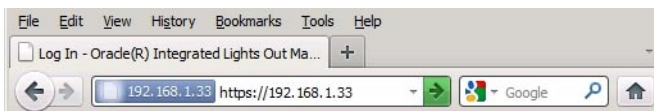
开始之前 必须满足以下要求：

- 您应该已按《[Sun Blade X3-2B（以前称为 Sun Blade X6270 M3）安装指南](#)》中所述执行服务器安装。
- Oracle ILOM 远程控制台系统必须在 Solaris、Linux 或 Windows 上运行。
- 必须将 Oracle ILOM 远程控制台系统连接至可访问 Sun 服务器以太网管理端口的网络。
- 必须安装 Java Runtime Environment (JRE) 1.5。
- 如果 Oracle ILOM 远程控制台系统运行的是 Solaris，则必须禁用卷管理功能，Oracle ILOM 远程控制台才能访问 CD/DVD-ROM 驱动器。

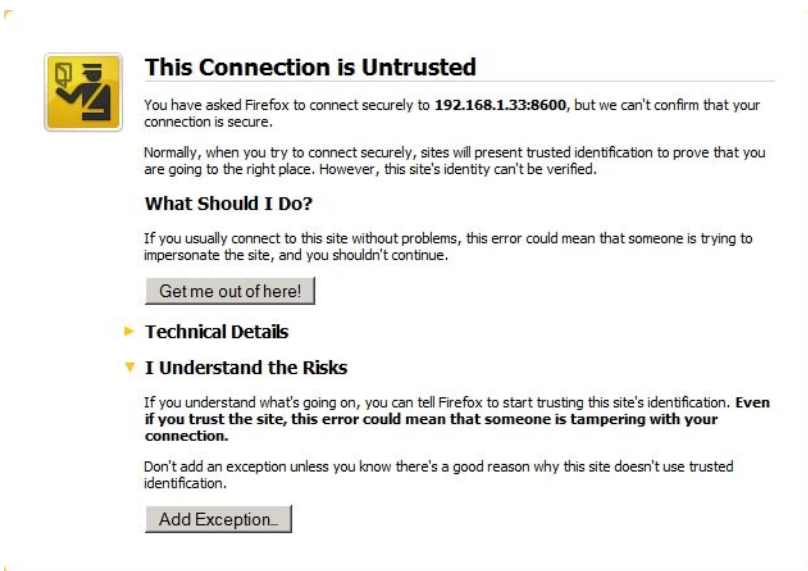
- 如果 Oracle ILOM 远程控制台系统运行的是 Windows，请禁用 Internet Explorer 增强安全性。
- 已根据服务器的 Oracle ILOM 文档中的说明对服务器服务处理器 (service processor, SP) 进行了设置。
- 需要 SP IP 地址以访问 Oracle ILOM。
- 要确保服务器具有最新更新，服务器必须能够访问 Web。

注 - 此过程中显示的某些屏幕抓图可能与您所看到的屏幕有所不同。

- 1 要访问 Oracle ILOM，请在 Oracle ILOM 远程控制台系统上的浏览器中键入服务处理器的 IP 地址。

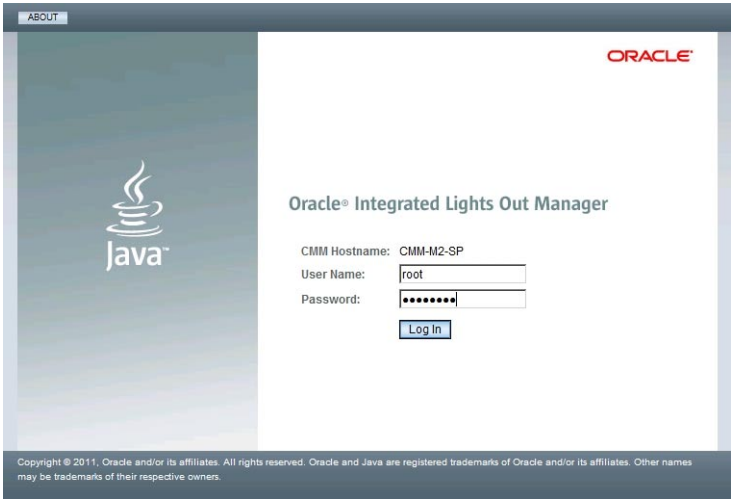


此时将显示 "Security Alert" 对话框。



- 2 单击 "I Understand the Risks" 链接。

- 3 单击 "Add Exception"。
- 此时将显示 Oracle ILOM 登录屏幕。



- 4 键入用户名和密码，然后单击 "Log In"。
- 默认用户名为 **root**，默认密码为 **changeme**。
- 此时将显示 Oracle ILOM "System Summary" 屏幕。

System Information

Summary

Processors

Memory

Power

Cooling

Storage

Networking

IO Modules

PCI Devices

Firmware

Open Problems

Remote Control

Host Management

Power Control

Diagnostics

Host Control

System Management

Power Management

ILOM Administration

Identification

Logs

Management Access

User Management

Connectivity

Configuration Management

Notifications

Date and Time

Maintenance

Summary

View system summary information. You may also change power state and view system status and fault information.

General Information

|                          |    |
|--------------------------|----|
| Model                    | -- |
| Serial Number            | -- |
| System Type              | -- |
| System Identifier        | -- |
| System Firmware Version  | -- |
| Primary Operating System | -- |
| Host Primary MAC Address | -- |
| Blade Slot               | -- |
| ILOM Address             | -- |
| ILOM MAC Address         | -- |

Actions

Power State ON 

Turn Off

Locator Indicator OFF 

Turn On

Oracle System Assistant Version: 

Launch

System Firmware Update 

Update

Remote Console 

Launch

Status

Overall Status: Service Required Total Problem Count: 2

| Subsystem  | Status | Details   | Inventory                               |
|------------|--------|---|---|
| Processors |        | Processor Architecture: x86 64-bit<br>Processor Summary: 2 Intel Xeon Processor E5 Series | Processors (Installed / Maximum): 2 / 2 |
| Memory     |        | Installed RAM Size: 96 GB   | DIMMs (Installed / Maximum): 24 / 24    |
| Power      |        | Permitted Power Consumption: 403 watts<br>Actual Power Consumption: 69 watts              | PSUs (Installed / Maximum): 2 / 2       |
| Cooling    |        | Inlet Air Temperature: 22 °C<br>Exhaust Air Temperature: 29 °C                            | Fans (Installed / Maximum): 12 / 12     |

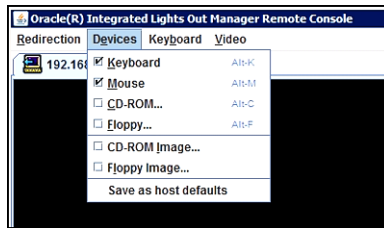
5 单击 **"Remote Console Launch" 按钮**。

此时将显示 `jnlpgenerator.jnlp` 文件对应的对话框。



6 单击 **"Open"**。

此时将显示 "Oracle ILOM Remote Console" 屏幕。



7 根据您选择的提供方法，从 **"Devices"** 菜单中选择一个 **CD** 项。

- **CD-ROM Remote**。选择 "CD-ROM" 以将服务器重定向到与 Oracle ILOM 远程控制台系统相连的 CD/DVD-ROM 驱动器中的操作系统软件 CD/DVD 内容。
- **CD-ROM Image**。选择 "CD-ROM Image" 以将服务器重定向到位于 Oracle ILOM 远程控制台系统上的操作系统软件 `.iso` 映像文件。

接下来的步骤 [第 21 页中的“设置 BIOS”](#)

## 设置 BIOS

安装操作系统之前，应确保已将 BIOS 设置配置为支持您计划执行的安装类型。以下主题提供了有关如何将 BIOS 配置为支持安装的特定说明：

- [第 21 页中的“装入 BIOS 最佳默认设置”](#)
- [第 22 页中的“设置 BIOS 模式”](#)

### ▼ 装入 BIOS 最佳默认设置



**注意** - 此过程将 BIOS 设置重置为默认值，并覆写先前定制的任何设置。要保留定制的设置，请查看每个菜单并在装入默认值前记下定制的值。

BIOS 设置实用程序包含一个用于装入服务器最佳 BIOS 设置的选项。请在新安装的服务器的服务器上执行此过程以确保将 BIOS 设置为最佳默认值。

- 开始之前
- 服务器正确安装了存储驱动器。
  - 在控制台和服务器之间已建立连接。有关详细信息，请参见

- 1 打开服务器电源。  
控制台上将出现 POST 消息。
- 2 注意相应的消息，当出现提示时，按 F2 键访问 BIOS 设置实用程序。  
此时将显示 BIOS 设置实用程序主屏幕。
- 3 要确保设置出厂默认值，请按 F9 键。
- 4 要保存更改并退出 BIOS 设置实用程序，请按 F10 键。

接下来的步骤 [第 22 页中的“设置 BIOS 模式”](#)

## ▼ 设置 BIOS 模式

BIOS 固件既支持 Legacy BIOS 也支持统一可扩展固件接口 (Unified Extensible Firmware Interface, UEFI)；默认设置为 Legacy。某些操作系统既支持 Legacy BIOS 也支持 UEFI BIOS，而某些操作系统仅支持 Legacy BIOS。在安装 OS 之前，可通过以下选项设置 BIOS 模式：

- 如果 OS 仅支持 Legacy BIOS，在执行 OS 安装之前，必须确保已将 BIOS 设置为 Legacy 模式。
  - 如果 OS 既支持 Legacy BIOS 也支持 UEFI BIOS，您可以选择在执行 OS 安装之前将 BIOS 设置为 Legacy 模式或 UEFI 模式。
- 1 打开服务器电源。  
控制台上将出现 POST 消息。
  - 2 注意相应的消息，当出现提示时，按 F2 键访问 BIOS 设置实用程序。  
此时将显示 BIOS 设置实用程序主屏幕。
  - 3 在 BIOS 设置实用程序中，使用向左或向右方向键导航至 "Boot" 屏幕。  
此时将显示 "Boot" 菜单屏幕。
  - 4 使用向下方向键选择 "UEFI/BIOS Boot Mode" 字段。
  - 5 按 Enter 键并使用向上或向下方向键选择 "Legacy BIOS" 选项。
  - 6 要保存更改并退出 BIOS 设置实用程序，请按 F10 键。

接下来的步骤 [第 25 页中的“安装 Windows OS”](#)





# 安装 Windows OS

本节介绍了 OS 安装过程。使用以下任务表作为指南。

| 步骤 | 说明                     | 链接  |
|----|------------------------|---|
| 1  | 必须已执行“准备安装 OS”任务表中的步骤。 | <a href="#">第 17 页中的“准备安装 OS”</a>   |
| 2  | 使用所选方法安装 Windows。      | <ul style="list-style-type: none"><li>■ <a href="#">第 25 页中的“安装 Windows (Oracle System Assistant)”</a></li><li>■ <a href="#">第 27 页中的“手动安装 Windows Server 2008 R2”</a></li><li>■ <a href="#">第 31 页中的“安装 Windows Server 2008 (PXE)”</a></li></ul> |
| 3  | 更新服务器系统工具、驱动程序和补充软件。   | <a href="#">第 32 页中的“安装服务器系统工具和更新驱动程序”</a> 。  |

## ▼ 安装 Windows (Oracle System Assistant)

Oracle System Assistant 的 "Install OS" 任务是在 Sun Blade X3-2B 上安装受支持的 OS 的最简便方法。

有关 Oracle System Assistant 的更多信息，请参阅 [《Sun Blade X3-2B（以前称为 Sun Blade X6270 M3）管理指南》](#)。

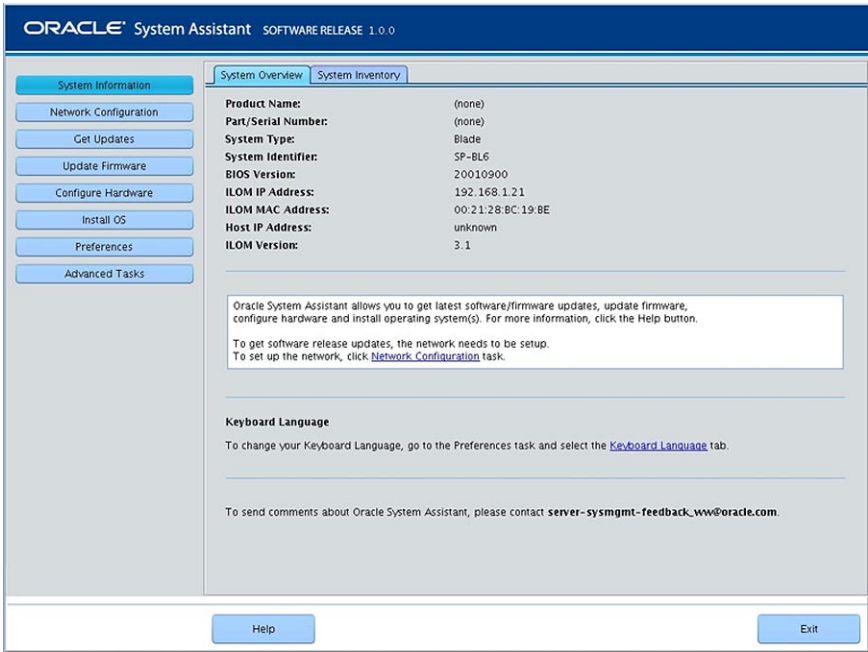
- 开始之前
- 参考 OS 安装任务表。请参见[第 25 页中的“安装 Windows OS”](#)。
  - 如果要使用 LSI 逻辑集成 RAID 控制器的设置实用程序为 RAID 1（镜像）配置引导驱动器，请按 Ctrl+H（或者在服务器 POST 期间在命令行中输入 Ctrl+C）。必须在安装 Windows 操作系统之前为引导磁盘配置 RAID。有关更多详细信息，请参阅 [《Sun Blade X3-2B（以前称为 Sun Blade X6270 M3）安装指南》](#)。
  - 获取 Windows OS 安装分发介质。
  - 对于本地安装，请将提供的 Microsoft Windows 安装介质插入到连接的物理 CD/DVD-ROM 驱动器中。
  - 对于远程安装：

- 将 Microsoft Windows 安装介质插入到系统的 CD/DVD-ROM 驱动器中。确保已从 "Device" 菜单中选择 "CD-ROM"。
- 如果您使用的是 Windows 映像，请确保可以访问 ISO 映像。确保已从 "Device" 菜单中选择 "CD-ROM Image"。

- 1 确保服务器处于备用电源模式。
- 2 引导服务器，并注意视频显示器或远程控制台屏幕上有关按 F9 键启动 Oracle System Assistant 的提示。

```
Version 2.14.1219. Copyright (C) 2011 American Megatrends, Inc.  
BIOS Date: 09/06/2011 12:12:06 Ver: 20011300  
Press F2 to run Setup (CTRL+E on serial keyboard)  
Press F8 for BBS Popup (CTRL+P on serial keyboard)  
Press F12 for network boot (CTRL+N on serial keyboard)  
Press F9 to start Oracle System Assistant
```

- 3 出现提示时，按 F9 键。  
此时将显示 Oracle System Assistant 的 "System Overview" 主屏幕。



- 4 要更新 Oracle System Assistant，请单击 "Get Updates"。  
这可以确保在您开始安装 OS 之前，Oracle System Assistant 具有最新的固件、工具和驱动程序。

---

注 – 要更新 Oracle System Assistant，必须能够访问 Web。

---

- 5 单击 **"Update Firmware" 按钮**。  
这可以确保在您开始安装 OS 之前，服务器具有最新的固件和驱动程序。
- 6 单击 **"Install OS" 按钮**。  
此时将显示 "Install OS" 屏幕。
- 7 为确保安装受支持的 OS 版本，请查看 **"View supported operating systems"** 窗口中的列表。
- 8 在 **"Select your media location"** 部分中，指示 OS 分发介质的位置。  
选项包括 CD/DVD 或虚拟驱动器。
- 9 按照提示操作，直到安装完成。  
安装过程中将重新引导服务器（一次或多次）。

另请参见 第 32 页中的“安装服务器系统工具和更新驱动程序”

## ▼ 手动安装 Windows Server 2008 R2

本节介绍了如何在不使用 Oracle System Assistant 的情况下安装 OS。可以通过本地或远程方法安装 OS。



**注意 – 数据丢失。** OS 安装将格式化引导磁盘，这会删除磁盘上的所有现有数据，包括所有预安装的 OS。

- 开始之前**
- 设置服务器的 OS 安装选项（本地或远程）。请参见第 17 页中的“[设置本地安装](#)”或第 18 页中的“[设置远程安装](#)”。
  - 如有必要，请在服务器硬盘驱动器上准备一个卷并设置引导设备。请参阅《[Sun Blade X3-2B（以前称为 Sun Blade X6270 M3）安装指南](#)》。
  - 获取 Windows OS 安装分发介质。
  - 对于本地安装：请按照提示将 Microsoft Windows Server 2008 R2 安装介质插入到连接的物理 CD/DVD-ROM 驱动器中。
  - 对于远程安装：将 Windows Server 安装介质插入到 Oracle ILOM 远程控制台系统的 CD/DVD-ROM 驱动器中。确保已从 "Device" 菜单中选择 "CD-ROM"。
  - 如果使用 Windows 映像：请确保可从远程系统访问 Windows Server 安装 ISO 映像。确保已从 "Device" 菜单中选择 "CD-ROM Image"。

- 1 关闭服务器电源，然后再打开服务器电源。

如果使用 Windows 远程或 Windows 映像方法，可以通过 Oracle ILOM 执行此任务。  
系统会开始 BIOS POST 过程。

- 2 观察屏幕，直到显示 BIOS 菜单。

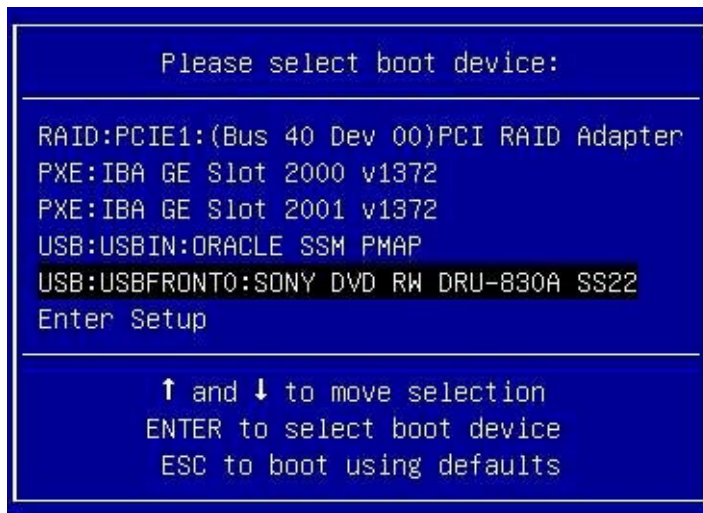
注 - BIOS POST 消息（包括 BIOS 菜单选项列表）可能会一闪而过。如果错过了这些消息，请再次对服务器执行关开机循环，并在引导期间按住 F8 键，直到出现 BBS Popup 菜单。

```
Version 2.14.1219. Copyright (C) 2011 American Megatrends, Inc.  
BIOS Date: 09/06/2011 12:12:06 Ver: 20011300  
Press F2 to run Setup (CTRL+E on serial keyboard)  
Press F8 for BBS Popup (CTRL+P on serial keyboard)  
Press F12 for network boot (CTRL+N on serial keyboard)  
Press F9 to start Oracle System Assistant
```

- 3 出现 BIOS 菜单选项列表时，按 F8 可访问 BBS Popup 菜单。

BIOS POST 过程完成后，将显示 BBS Popup 菜单。您可以通过 BBS Popup 菜单选择引导设备。

样例 BBS Popup 菜单屏幕：

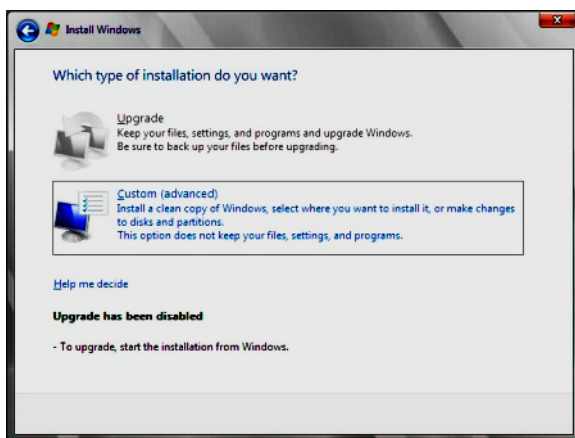


- 4 如果选择了 Windows 本地安装方法，即可将 Windows 介质 DVD 插入已连接的 DVD 驱动器中。
- 5 执行下列操作之一：
  - 如果使用 Windows 本地方法，请从 "Boot Device" 菜单中选择 "CD/DVD" 并按 Enter 键。
  - 如果使用 Windows 远程或 Windows 映像方法，请从 "Boot Device" 菜单中选择虚拟 "CD/DVD" 并按 Enter 键。

当出现 "Press any key to boot from CD" 提示时，快速按下任意键。

Windows 安装向导会启动。

- 6 继续运行安装向导，直到出现 "Installation Type"（安装类型），然后单击 "Custom (advanced)"（自定义(高级)）。



- 7 在 "Where do you want to Install Windows"（您想将 Windows 安装在何处）屏幕上：
  - 要添加 Windows Server 2008 SP2 的海量存储驱动程序，请单击 "Load Driver"（加载驱动程序），然后浏览到海量存储设备驱动程序所在位置（CD/DVD 或 USB 闪存驱动器）。选择驱动程序信息文件 (.inf)。

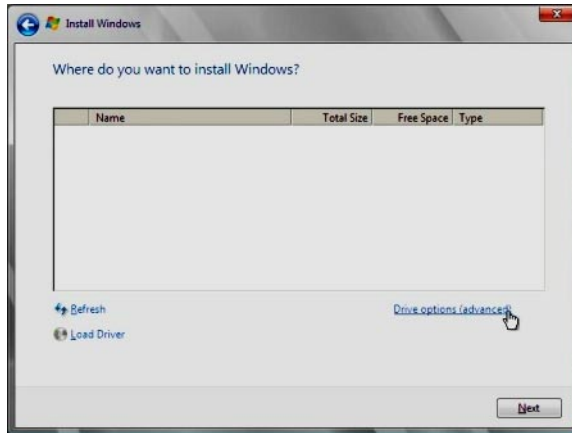
---

注 - 对于 Windows Server 2008 SP2，该驱动程序必须可通过连接的 CD/DVD 或 Oracle System Assistant USB 闪存驱动器进行访问。如果该驱动程序不可访问，则磁盘将不可见，如下所示。

---

- 要选择 Windows 默认分区设置，请单击 "Next"（下一步）。转到 [步骤 9](#)。

- 要覆盖 Windows 默认分区设置，请单击 "Drive Options (advanced)"（驱动器选项(高级)），前进到下一步。



注意 - 对已存在的分区进行格式化或重新分区会损坏该分区上的所有数据。

---

- 8 在 "Advanced Drive Options"（高级驱动器选项）屏幕上：
  - a. 单击 "Delete"（删除）删除现有分区。
  - b. 单击 "New"（新建）创建新分区。
  - c. 根据需要更改大小设置，然后单击 "Apply"（应用）。

d. 单击 "Next" ( 下一步 ) 。



Windows 安装将开始。安装过程中服务器会多次重新引导。

在安装过程完成时，Windows 会启动并提示您更改用户密码。

9 单击 "OK" ( 确定 ) ，然后指定管理员密码。

---

注 - 密码必须为 8 个字符，其中包含一个数字和一个大写字母。有关更多详细信息，请单击帐户创建屏幕上的 "Accessibility" ( 辅助功能 ) 链接。

---

为管理员帐户指定密码后，将显示 Windows Server 2008 R2 桌面。

另请参见 第 32 页中的 “安装服务器系统工具和更新驱动程序”。

## ▼ 安装 Windows Server 2008 (PXE)

以下过程适用于 Windows Server 2008 SP2 和 Windows Server 2008 R2 。

---

注 - 加电消息和提示很快出现并且在屏幕上显示的时间可能很短。您可能需要拉大屏幕尺寸消除滚动条。

---

1 使用以下方法之一复位服务器或打开服务器电源：

- 从 Oracle ILOM Web 界面的 "Remote Power Control" 选项卡上选择 "Reset"。
- 在本地服务器中，按服务器前面板上的电源按钮大约 1 秒钟以关闭服务器电源，然后再次按该电源按钮打开服务器电源。

- 2 按 F8 键指定临时引导设备。  
此时将显示 "Please Select Boot Device" 屏幕。
- 3 在 "Please Select Boot Device" 屏幕中，选择相应的 PXE 安装引导设备，然后按 Enter 键。

---

注 - PXE 安装引导设备是用于与网络安装服务器通信的物理网络端口。

将显示 "Boot Agent" 屏幕。

---

- 4 在 "Boot Agent" 屏幕中，按 F12 键进行网络服务引导。
- 5 继续常规的 Windows Server 2008 SP2 或 Windows Server 2008 R2 WDS 网络安装。  
有关其他信息，请查阅 Microsoft Windows 部署服务产品文档。
- 6 安装完成后，请执行任何必要的安装后任务。

另请参见 [第 32 页中的“安装服务器系统工具和更新驱动程序”](#)

## 安装服务器系统工具和更新驱动程序

这些过程介绍了如何使用随 Oracle System Assistant 软件提供的 InstallPack 应用程序或下载的特定于服务器的软件包来安装服务器系统工具和更新系统驱动程序。

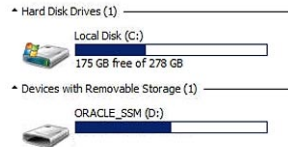
- [第 32 页中的“安装服务器系统工具”](#)
- [第 34 页中的“更新系统驱动程序”](#)

### ▼ 安装服务器系统工具

- 1 执行下列操作之一：
  - 如果您的系统中未安装 Oracle System Assistant：
    - a. 从 My Oracle Support 站点下载最新服务器系统工具和驱动程序软件包。  
有关更多信息，请参见 [第 37 页中的“获取服务器固件和软件”](#)。
    - b. 将下载的工具和驱动程序软件包解压缩到服务器中。  
服务器系统工具位于以下目录中—其中，*version* 是所安装的 Windows OS 版本：
      - Windows Install Pack MSM：Windows/*version*/Tools/LSI-MSM
      - NIC Teaming for Windows：Windows/*version*/Tools/Intel-NIC-PROSet
      - Oracle Hardware Management Pack：Windows/*version*/Tools/Hardware-Management-Pack



- 如果您的系统已安装 Oracle System Assistant :
  - a. 从 OS 中打开文件浏览器，并导航至 Oracle System Assistant USB 设备。  
USB 设备命名为 ORACLE\_SSM。



- b. 双击 **ORACLE\_SSM** USB 驱动器。

服务器系统工具位于以下目录中：

其中，*version* 是所安装的 Windows OS 版本。

- Windows Install Pack MSM : Windows/*version*/Tools/LSI-MSM
- NIC Teaming for Windows : Windows/*version*/Tools/Intel-NIC-PROSet
- Oracle Hardware Management Pack : Windows/*version*/Tools/Hardware-Management-Pack

## 2 安装服务器系统工具：

- 对于 Oracle Hardware Management Pack，请参阅相应安装文档，网址为 <http://www.oracle.com/pls/topic/lookup?ctx=ohmp>。
- 对于 Windows InstallPack MSM 和 NIC Teaming for Windows，请继续下一步。

## 3 导航至 **installer** 文件夹：

*drive*:\ORACLE\_SSM\Windows\ *version*\installer.

其中，*version* 是所安装的 Windows OS 版本。

## 4 双击 **InstallPack.hta** 文件。

将显示 InstallPack 应用程序。

## 5 要安装服务器系统工具，请确保选择 "Custom"（定制），然后单击 "next"（下一步）。

"Custom"（定制）设置允许选择要安装的工具。

## 6 确保选择了 "Supplemental software"（补充软件）选项。

确保未选择用于安装特定于平台的驱动程序的选项。

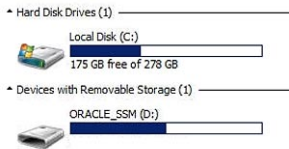
注 – 特定于平台的驱动程序选项允许您安装适用于您服务器的驱动程序。这些驱动程序在 OS 安装过程中安装。

- 7 单击 "Next" ( 下一步 ) 并选择要安装的工具。
- 8 单击 "Next" ( 下一步 ) 并继续运行 InstallPack 应用程序，直到完成工具安装过程。

## ▼ 更新系统驱动程序

此过程介绍了如何使用随 Oracle System Assistant 软件提供的 Windows InstallPack 应用程序或下载的特定于服务器的软件包来更新服务器系统驱动程序。

- 1 执行下列操作之一：
  - 如果您的系统中未安装 Oracle System Assistant：
    - a. 从 My Oracle Support 站点下载最新服务器系统工具和驱动程序软件包。  
有关更多信息，请参见第 37 页中的“获取服务器固件和软件”。
    - b. 在服务器上解压缩下载的工具和驱动程序软件包。  
服务器系统驱动程序位于以下目录中：  
`Windows\version\Drivers`  
其中，*version* 是所安装的 Windows OS 版本。
  - 如果您的系统已安装 Oracle System Assistant：
    - a. 从 OS 中打开文件浏览器，并导航至 Oracle System Assistant USB 设备。  
USB 设备命名为 ORACLE\_SSM。



- b. 双击 ORACLE\_SSM USB 驱动器。
- 2 导航至 installer 文件夹：  
`drive:\ORACLE_SSM\Windows\ version\installer.`  
其中，*version* 是所安装的 Windows OS 版本。

- 3 双击 **InstallPack.hta** 文件。  
将显示 InstallPack 应用程序。
- 4 继续运行应用程序并选择用于安装特定于平台的驱动程序的选项。  
确保未选择用于安装补充软件的选项。

---

注 - "Supplemental software"（补充软件）选项允许您安装服务器系统工具。

---

- 5 单击 "Next"（下一步）并继续运行 InstallPack 应用程序，直到完成工具安装过程。



# 获取服务器固件和软件

本节介绍了用于获取服务器固件和软件的可选方法。

| 说明  | 链接                                    |
|---|---------------------------------------|
| 了解服务器固件和软件更新。   | <a href="#">第 37 页中的“固件和软件更新”</a>     |
| 了解用于获取固件和软件的可选方法。   | <a href="#">第 38 页中的“固件和软件获取选项”</a>   |
| 查看可用的固件和软件包。  | <a href="#">第 38 页中的“可用的软件发行版软件包”</a> |
| 通过 Oracle System Assistant、My Oracle Support 或物理介质请求获取固件和软件包。 | <a href="#">第 39 页中的“获取固件和软件”</a>     |
| 安装固件和软件更新。  | <a href="#">第 43 页中的“安装更新”</a>        |

## 固件和软件更新

固件和软件（如服务器的硬件驱动程序和工具）会定期进行更新。这些更新以软件发行版形式提供。软件发行版是一组下载内容（修补程序），其中包含服务器的所有可用固件、硬件驱动程序以及实用程序。所有内容均经过协同测试。下载内容随附的自述文档说明了哪些内容有更改，哪些内容与上一软件发行版相同。

软件发行版发行之后，您应尽快更新您的服务器固件和软件。软件发行版常会包含错误修复和更新，可确保您的服务器模块软件与最新机箱固件以及其他机箱组件固件和软件相兼容。

下载软件包中的自述文件以及《Sun Blade X3-2B（以前称为 Sun Blade X6270 M3）产品说明》包含有关该下载软件包中更新的文件以及当前发行版中修复的错误的信息。产品说明还提供有关最新机箱固件所支持的服务器模块软件版本的信息。

# 固件和软件获取选项

使用以下可选方法之一可为服务器获取最新固件和软件集：

- **Oracle System Assistant**—Oracle System Assistant 是 Oracle 服务器的一个新增出厂安装选项，可供您方便地下载和安装服务器固件和软件。  
有关使用 Oracle System Assistant 的更多信息，请参阅《Sun Blade X3-2B（以前称为 Sun Blade X6270 M3）管理指南》中的“从 Oracle ILOM Web 界面访问 Oracle System Assistant”。
- **My Oracle Support**—可从 My Oracle Support（网址为 <http://support.oracle.com>）中获得所有系统固件和软件。  
有关 My Oracle Support 上可用内容的更多信息，请参见第 38 页中的“可用的软件发行版软件包”。  
有关如何从 My Oracle Support 下载软件发行版的说明，请参见：第 40 页中的“使用 My Oracle Support 下载固件和软件”。
- **物理介质请求 (Physical media request, PMR)**—可以请求包含 My Oracle Support 中任意下载内容（修补程序）的 DVD。  
有关信息，请参见：第 41 页中的“请求物理介质（联机）”。

## 可用的软件发行版软件包

My Oracle Support 上的下载内容依次按产品系列、产品和版本进行分组。版本包含一项或多项下载内容（修补程序）。

服务器和刀片也采用类似的模式。产品是服务器。每个服务器都包含一组发行版。这些发行版并不是真正的软件产品发行版，而是服务器更新的发行版。这些更新称为软件发行版，由数项下载内容组成，全部都经过测试。每项下载内容都包含固件、驱动程序或实用程序。

对于此服务器系列，My Oracle Support 具有一组相同的下载类型，如下表所示。也可以通过物理介质请求 (physical media request, PMR) 请求这些内容。还可以使用 Oracle System Assistant 下载相同的固件和软件。

| 软件包名称               | 说明                                 | 何时下载此软件包 |
|---------------------|------------------------------------|----------|
| X3-2B SWversion—固件包 | 所有系统固件，包括 Oracle ILOM、BIOS 和选件卡固件。 | 需要最新固件时。 |

| 软件包名称   | 说明  | 何时下载此软件包                             |
|---|---|--------------------------------------|
| X3-2B SW <code>version</code> —OS 包                         | 每个受支持的操作系统版本都有一个可用的 OS 包。每个 OS 包都包含一个由适用于该 OS 版本的所有工具、驱动程序和实用程序组成的软件包。<br><br>软件包含 Oracle Hardware Management Pack 和 LSI MegaRAID 软件。 | 需要更新特定于 OS 的驱动程序、工具或实用程序时。           |
| X3-2B SW <code>version</code> —所有包                          | 包含固件包、所有 OS 包和所有文档。<br><br>此包不包含 SunVTS 或 Oracle System Assistant 映像。   | 需要更新系统固件和特定于 OS 的软件组合时。              |
| X3-2B SW <code>version</code> —诊断                           | SunVTS 诊断映像。  | 需要 SunVTS 诊断映像时。                     |
| X3-2B SW <code>version</code> —Oracle System Assistant 更新程序 | Oracle System Assistant 更新程序和 ISO 更新映像。   | 需要手动恢复或更新 Oracle System Assistant 时。 |

每项下载内容都是一个 zip 文件，其中包含自述文件以及一组包含固件或软件文件的子目录。自述文件包含有关与前一软件发行版相比发生更改的组件以及已修复错误的详细信息。有关这些下载内容的目录结构的更多详细信息，请参阅《Sun Blade X3-2B（以前称为 Sun Blade X6270 M3）管理指南》。

## 获取固件和软件

本节包含有关下载或请求软件发行版文件的说明。

注 - 也可以使用 Oracle System Assistant 来方便地下载和使用最新软件发行版。有关详细信息，请参阅《Sun Blade X3-2B（以前称为 Sun Blade X6270 M3）管理指南》。

还有两种其他方法可用来获取更新的固件和软件。

- 第 40 页中的“使用 My Oracle Support 下载固件和软件”
- 第 40 页中的“请求物理介质”

## ▼ 使用 My Oracle Support 下载固件和软件

- 1 访问 <http://support.oracle.com>。
- 2 登录 My Oracle Support。
- 3 在页面顶部，单击 **"Patches and Updates"**（补丁程序和更新程序）选项卡。  
此时将显示 **"Patches and Updates"**（补丁程序和更新程序）屏幕。
- 4 在 **"Search"**（搜索）屏幕中，单击 **"Product or Family (Advanced Search)"**（产品或系列（高级搜索））。  
此时将显示带有搜索字段的屏幕。
- 5 在 **"Product"**（产品）字段中，从下拉式列表中选择产品。  
也可以键入完整或部分产品名称（例如 Sun Blade X3-2B），直到显示匹配项。
- 6 在 **"Release"**（发行版）字段中，从下拉式列表中选择软件发行版。  
展开文件夹以查看所有可用的软件发行版。
- 7 单击 **"Search"**（搜索）。  
软件发行版包含一组下载内容（修补程序）。  
请参见第 38 页中的“可用的软件发行版软件包”，以了解可用下载内容的说明。
- 8 要选择修补程序，请单击修补程序名称旁边的复选框（您可以选择多个修补程序）。  
此时将显示一个弹出式操作面板。该面板包含多个操作选项。
- 9 要下载更新，请单击弹出式面板中的 **"Download"**（下载）。  
此时将自动开始进行下载。

## 请求物理介质

如果您的进程不允许从 Oracle Web 站点下载内容，则可以通过物理介质请求 (physical media request, PMR) 获取最新软件发行版。

下表介绍了用于提出物理介质请求的高级任务，并提供了用于获取进一步信息的链接。

| 说明             | 链接                                   |
|----------------|--------------------------------------|
| 收集需要在请求中提供的信息。 | <a href="#">第 41 页中的“收集物理介质请求信息”</a> |



| 说明                         | 链接   |
|----------------------------|--|
| 联机或通过联系 Oracle 支持提出物理介质请求。 | 第 41 页中的“请求物理介质（联机）”<br>第 42 页中的“请求物理介质（拨打电话）” |

## 收集物理介质请求信息

要提出物理介质请求 (physical media request, PMR)，您必须具有服务器的保修或支持合同。

在提出 PMR 之前，请收集以下信息：

- **获得产品名称、软件发行版本以及所需修补程序。**如果知道最新软件发行版以及所请求的下载软件包（修补程序）名称，则可更容易地提出请求。
  - 如果您具有 *My Oracle Support* 的访问权限—遵循第 40 页中的“使用 *My Oracle Support* 下载固件和软件”中的说明来确定最新软件发行版，并查看可用的下载内容（修补程序）。查看修补程序列表后，如果不想继续执行下载步骤，可离开“Patch Search Results”（补丁程序搜索结果）页面。
  - 如果没有 *My Oracle Support* 的访问权限—使用第 38 页中的“可用的软件发行版软件包”中的信息来确定需要的软件包，然后请求最新软件发行版的相应软件包。
- **准备好发货信息。**需要在请求中提供联系人、电话号码、电子邮件地址、公司名称和发货地址。

## ▼ 请求物理介质（联机）

**开始之前** 在进行请求前，收集第 41 页中的“收集物理介质请求信息”中描述的信息。

- 1 访问 <http://support.oracle.com> 并登录。
- 2 单击页面右上角的“Contact Us”（与我们联系）链接。
- 3 在“Request Description”（请求说明）部分中，填写以下信息：
  - a. 在“Request Category”（请求类别）下拉式列表中，选择以下选项：  
“Physical Media Request (Legacy Oracle Products, Primavera, BEA, Sun Products)”（物理介质请求（传统 Oracle 产品、Primavera、BEA、Sun 产品））
  - b. 在“Request Summary”（请求概要）字段中，键入：  
**PMR for latest software release for Sun Blade X3-2B**
- 4 在“Request Details”（请求详细资料）部分中，回答下表中显示的问题：

| 问题  | 您的回答   |
|---|--|
| Is this a physical software media shipment request? (您是请求提供物理软件介质吗?)  | Yes (是)  |
| Which product line does the media request involve? (介质请求涉及哪个产品系列?)  | Sun Products (Sun 产品)  |
| Are you requesting a required password for a patch download? (您需要的是在下载修补程序时要求输入的密码吗?)   | No (否)   |
| Are you requesting a patch on CD/DVD? (您需要的是存储在 CD/DVD 上的修补程序吗?)  | Yes (是)  |
| If requesting a patch on CD/DVD, please provide the patch number and OS/platform? (如果您需要的是存储在 CD/DVD 上的修补程序, 请提供修补程序编号和 OS/平台。) | 输入要从软件发行版获取的每项下载内容的修补程序编号。   |
| List the product name and version requested for the physical media shipment? (请列出在物理介质交付中请求的产品名称和版本。)                           | <i>Product Name (产品名称)</i> : Sun Blade X3-2B<br><i>Version (版本)</i> : 最新软件发行版编号。 |
| What is the OS/platform for the requested media? (所请求介质用于哪个 OS/平台?)   | 如果您请求的是特定于 OS 的下载内容, 请在此处指定 OS。如果您请求的只是系统固件, 请输入 "Generic" (一般)。                 |
| Are any languages required for this shipment? (此交付是否有语言要求?)   | No (否)   |

- 5 填写送达联系人、电话号码、电子邮件地址、公司名称以及发货地址信息。
- 6 单击 "Next" ( 下一步 )。
- 7 在 "Relevant Files" ( 相关文件 ) 下, 键入 : **Knowledge Article 1361144.1**
- 8 单击 "Submit" ( 提交 )。

▼ 请求物理介质 ( 拨打电话 )

开始之前 在进行请求前, 收集第 41 页中的“收集物理介质请求信息”中描述的信息。

- 1 使用以下网址上的 Oracle 全球客户支持联系目录中的相应号码联系 Oracle 支持 :  
<http://www.oracle.com/us/support/contact-068555.html>

- 2 告知 Oracle 支持部门，您需要针对 Sun Blade X3-2B 提出物理介质请求 (physical media request, PMR)。
  - 如果能从 My Oracle Support 获得具体的软件发行版和修补程序编号信息，请将此信息提供给支持代表。
  - 如果无法获得软件发行版信息，可为 Sun Blade X3-2B 请求最新软件发行版。

## 安装更新

以下主题提供了有关安装固件和软件更新的信息：

- 第 43 页中的“安装固件”
- 第 43 页中的“安装硬件驱动程序和 OS 工具”

## 安装固件

可以使用以下一种方式安装更新的固件：

- **Oracle Enterprise Manager Ops Center**—Ops Center Enterprise Controller 可以自动从 Oracle 下载最新固件，也可以手动将固件装载到 Enterprise Controller。不管是哪种情况，Ops Center 都可以将固件安装到一个或多个服务器、刀片或刀片机箱中。  
有关更多信息，请访问：  
<http://www.oracle.com/us/products/enterprise-manager/opscenter/index.html>
- **Oracle System Assistant**—Oracle System Assistant 可从 Oracle 下载并安装最新固件。  
有关更多信息，请参阅《Sun Blade X3-2B（以前称为 Sun Blade X6270 M3）管理指南》中的“使用 Oracle System Assistant 进行服务器配置”。
- **Oracle Hardware Management Pack**—可以使用 Oracle Hardware Management Pack 中的 fwupdate CLI 工具来更新系统中的固件。  
有关更多信息，请访问：<http://www.oracle.com/pls/topic/lookup?ctx=ohmp>。
- **Oracle ILOM**—Oracle ILOM 和 BIOS 固件是唯一可使用 Oracle ILOM Web 界面和 Oracle ILOM CLI 进行更新的固件。  
有关更多信息，请访问：<http://www.oracle.com/pls/topic/lookup?ctx=ilom31>。

## 安装硬件驱动程序和 OS 工具

可以使用以下方式之一安装更新的硬件驱动程序和与操作系统 (operating system, OS) 相关的工具，如 Oracle Hardware Management Pack：

- **Oracle Enterprise Manager Ops Center**—有关更多信息，请访问：

<http://www.oracle.com/us/products/enterprise-manager/opscenter/index.html>

- **Oracle System Assistant**—有关更多信息，请参阅《Sun Blade X3-2B（以前称为 Sun Blade X6270 M3）管理指南》中的“使用 Oracle System Assistant 设置服务器”。
- 其他部署机制，如 JumpStart、Kickstart 或第三方工具。  
有关更多信息，请参阅操作系统文档。

# 索引

---

## B

### BIOS

- 引导模式, 设置 (Windows), 22–23
- 装入最佳默认值
  - Windows, 21–22

## E

Enterprise Manager, 12

## L

### Legacy BIOS

- 引导模式
  - Windows, 22–23

## O

### Oracle ILOM

- 远程控制台应用程序
  - Windows, 18–21

### Oracle System Assistant

- OS 安装 (Windows), 25–27
- Windows, 14

### OS 协助安装

- Windows, 13, 25–27

## W

Windows, Windows 部署服务 (Windows Deployment Services, WDS), 14

## 安

### 安装

- 本地设置 (Windows), 17–18
- 工具和驱动程序
  - Windows, 32
- 远程设置 (Windows), 18–21
- 安装 OS, Windows, 11–15
- 安装 Windows OS, 方法, 12

## 本

本地安装, 设置 (Windows), 17–18

## 操

### 操作系统

- 受支持的版本
  - Windows, 11

## 产

产品说明文档, Windows, 12

**多**

多服务器 OS 安装选项, 12

**更**

更新, 最新信息 (Windows), 12

**工**

工具和驱动程序

安装

Windows, 32

**固**

固件

更新信息

Windows, 12

**软**

软件和硬件

信息

Windows, 12

**设**

设置

BIOS 引导模式

Windows, 22–23

**手**

手动 OS 安装, Windows, 13

手动安装, Windows, 27–31

**受**

受支持的

操作系统

Windows, 11

**统**

统一可扩展固件接口 (Unified Extensible Firmware

Interface, UEFI) BIOS

引导模式

Windows, 22–23

**文**

文档

获取最新

Windows, 12

**硬**

硬件和软件

信息

Windows, 12

**预**

预引导执行环境 (Preboot Execution Environment,

PXE), 31–32

**远**

远程安装, 设置 (Windows), 18–21

**最**

最佳默认值

装入

Windows, 21–22