

Oracle® Virtual Desktop Client

Guide de l'utilisateur de la version 3.0

Oracle® Virtual Desktop Client: Guide de l'utilisateur de la version 3.0

Publié Août 2011

Résumé

Numéro de référence : E24297-01

Ce manuel explique comment utiliser Oracle Virtual Desktop Client pour ouvrir une session dans un logiciel Sun Ray ou un serveur Oracle Virtual Desktop Infrastructure et pour démarrer ou reconnecter une session Bureau.

Copyright © 2011, Oracle et/ou ses filiales. Tous droits réservés.

Ce logiciel et la documentation qui l'accompagne sont protégés par les lois sur la propriété intellectuelle. Ils sont concédés sous licence et soumis à des restrictions d'utilisation et de divulgation. Sauf disposition de votre contrat de licence ou de la loi, vous ne pouvez pas copier, reproduire, traduire, diffuser, modifier, breveter, transmettre, distribuer, exposer, exécuter, publier ou afficher le logiciel, même partiellement, sous quelque forme et par quelque procédé que ce soit. Par ailleurs, il est interdit de procéder à toute ingénierie inverse du logiciel, de le désassembler ou de le décompiler, excepté à des fins d'interopérabilité avec des logiciels tiers ou tel que prescrit par la loi.

Les informations fournies dans ce document sont susceptibles de modification sans préavis. Par ailleurs, Oracle Corporation ne garantit pas qu'elles soient exemptes d'erreurs et vous invite, le cas échéant, à lui en faire part par écrit.

Si ce logiciel, ou la documentation qui l'accompagne, est concédé sous licence au Gouvernement des Etats-Unis, ou à toute entité qui délivre la licence de ce logiciel ou l'utilise pour le compte du Gouvernement des Etats-Unis, la notice suivante s'applique :

U.S. GOVERNMENT RIGHTS Programs, software, databases, and related documentation and technical data delivered to U.S. Government customers are "commercial computer software" or "commercial technical data" pursuant to the applicable Federal Acquisition Regulation and agency-specific supplemental regulations. As such, the use, duplication, disclosure, modification, and adaptation shall be subject to the restrictions and license terms set forth in the applicable Government contract, and, to the extent applicable by the terms of the Government contract, the additional rights set forth in FAR 52.227-19, Commercial Computer Software License (December 2007). Oracle America, Inc., 500 Oracle Parkway, Redwood City, CA 94065.

Ce logiciel ou matériel a été développé pour un usage général dans le cadre d'applications de gestion des informations. Ce logiciel ou matériel n'est pas conçu ni n'est destiné à être utilisé dans des applications à risque, notamment dans des applications pouvant causer des dommages corporels. Si vous utilisez ce logiciel ou matériel dans le cadre d'applications dangereuses, il est de votre responsabilité de prendre toutes les mesures de secours, de sauvegarde, de redondance et autres mesures nécessaires à son utilisation dans des conditions optimales de sécurité. Oracle Corporation et ses affiliés déclinent toute responsabilité quant aux dommages causés par l'utilisation de ce logiciel ou matériel pour ce type d'applications.

Oracle et Java sont des marques déposées d'Oracle Corporation et/ou de ses affiliés. Tout autre nom mentionné peut correspondre à des marques appartenant à d'autres propriétaires qu'Oracle. Intel et Intel Xeon sont des marques ou des marques déposées d'Intel Corporation. Toutes les marques SPARC sont utilisées sous licence et sont des marques ou des marques déposées de SPARC International, Inc. AMD, Opteron, le logo AMD et le logo AMD Opteron sont des marques ou des marques déposées d'Advanced Micro Devices. UNIX est une marque déposée concédée sous licence par X/Open Company, Ltd.

Ce logiciel ou matériel et la documentation qui l'accompagne peuvent fournir des informations ou des liens donnant accès à des contenus, des produits et des services émanant de tiers. Oracle Corporation et ses affiliés déclinent toute responsabilité ou garantie expresse quant aux contenus, produits ou services émanant de tiers. En aucun cas, Oracle Corporation et ses affiliés ne sauraient être tenus pour responsables des pertes subies, des coûts occasionnés ou des dommages causés par l'accès à des contenus, produits ou services tiers, ou à leur utilisation.

Table des matières

Préface	vii
1. Public	vii
2. Organisation de ce document	vii
3. Accessibilité de la documentation	vii
4. Documents associés	vii
5. Conventions	viii
1. Présentation du client Oracle Virtual Desktop Client	1
1.1. À propos d'Oracle Virtual Desktop Client	1
2. Utilisation du client Oracle Virtual Desktop Client	2
2.1. Connexion à un serveur	2
2.2. Déconnexion d'une session	3
2.3. Modifications de la configuration pendant une session	3
2.3.1. Utilisation de la barre d'outils	3
2.3.2. Utilisation de la barre de menus	4
2.3.3. Paramètres de configuration pris en charge pendant une session	4
2.4. Exécution du client Oracle Virtual Desktop Client à partir de la ligne de commande	4
2.4.1. Exemples de ligne de commande	7
2.5. Utilisation des raccourcis clavier Sun	8
3. Foire aux questions	9
3.1. Ai-je besoin de connaître le nom de mon serveur ?	9
3.2. Puis-je me connecter via un réseau privé virtuel (VPN) ?	9
3.3. Problème de connexion au serveur Sun Ray	9
3.4. Connexion à l'aide d'une carte à puce	9
3.5. Utilisation de plusieurs moniteurs	10
3.6. Lecture et enregistrement de fichiers audio sur l'ordinateur client	10
3.7. Amélioration de la qualité d'affichage	10
3.8. Définition de la taille d'affichage d'une session Bureau	10
3.9. Fermeture d'une session en mode Plein écran	11
3.10. Utilisation de plusieurs profils	11
4. Paramètres de configuration	12
4.1. Onglet Affichage	12
4.2. Onglet Avancé	12
4.3. Onglet Réseau	13
4.4. Onglet Clavier	13
4.5. Onglet Périphériques	14
4.6. Onglet Audio	14
5. Utilisation de profils	16
5.1. À propos des profils	16
5.1.1. Profils et fichiers journaux	16
5.2. Création d'un profil	16
5.3. Modification d'un profil	17
5.4. Remplacement des paramètres de profil	17
5.5. Création de nouveaux profils via la ligne de commande	17
6. Désinstallation d'Oracle Virtual Desktop Client	19
6.1. Procédure de désinstallation du client Oracle Virtual Desktop Client	19
7. Notices légales tierces	20
7.1. CryptoLib	20
7.1.1. Algorithme MD5 Message-Digest	20

Liste des illustrations

2.1. Écran de connexion du client Oracle Virtual Desktop Client	2
2.2. Barre d'outils du mode plein écran	3
3.1. Icône OSD d'accès non activé	9

Liste des tableaux

2.1. Options de menu en session	4
2.2. Options de commande	5
2.3. Raccourcis clavier Sun	8
4.1. Onglet Affichage	12
4.2. Onglet Réseau	13
4.3. Onglet Clavier	13
4.4. Combinaisons de touches Hôte	14
4.5. Onglet Périphériques	14
4.6. Onglet Audio	15

Préface

Le manuel *Oracle Virtual Desktop Client Guide de l'utilisateur de la version 3.0* fournit une introduction à l'utilisation du client Oracle Virtual Desktop Client. Il fournit des informations sur la manière d'exploiter Oracle Virtual Desktop Client pour démarrer ou reconnecter un logiciel Sun Ray ou une session Bureau du client Oracle Virtual Desktop Client.

1. Public

Ce document est destiné aux nouveaux utilisateurs du client Oracle Virtual Desktop Client. Il est supposé que ce public maîtrise les technologies Web et les plates-formes Windows et UNIX.

2. Organisation de ce document

Ce document est organisé comme suit :

- [Chapitre 1, Présentation du client Oracle Virtual Desktop Client](#) présente le client Oracle Virtual Desktop Client.
- [Chapitre 2, Utilisation du client Oracle Virtual Desktop Client](#) explique comment utiliser Oracle Virtual Desktop Client pour se connecter à une session Bureau.
- [Chapitre 3, Foire aux questions](#) fournit les réponses aux questions fréquemment posées (FAQ).
- [Chapitre 4, Paramètres de configuration](#) décrit les paramètres de configuration disponibles pour Oracle Virtual Desktop Client.
- [Chapitre 5, Utilisation de profils](#) explique comment utiliser les profils avec Oracle Virtual Desktop Client.
- [Chapitre 6, Désinstallation d'Oracle Virtual Desktop Client](#) décrit la procédure de désinstallation du client Oracle Virtual Desktop Client.
- [Chapitre 7, Notices légales tierces](#) contient les notices légales des logiciels tiers utilisés par le client Oracle Virtual Desktop Client.

3. Accessibilité de la documentation

Notre objectif est de rendre les produits, services et documentations Oracle accessibles à tous les utilisateurs, y compris ceux qui souffrent d'un handicap. À cet effet, notre documentation bénéficie de fonctionnalités qui rendent les informations accessibles aux utilisateurs de la technologie assistive. Cette documentation est disponible au format HTML et contient un balisage pour faciliter l'accès des personnes handicapées. Les standards d'accessibilité continueront à évoluer dans le temps, et Oracle s'est activement engagé avec d'autres fournisseurs leaders du marché pour contourner les obstacles techniques afin que notre documentation soit accessible à tous nos clients. Pour plus d'informations, visitez le site Web du Programme d'accessibilité d'Oracle à l'adresse <http://www.oracle.com/accessibility/>.

Accessibilité des exemples de code dans la documentation

Les lecteurs d'écran ne restituent pas toujours correctement les exemples de code fournis dans ce document. Les conventions d'écriture du code exigent la présence d'accolades sur les lignes vides. Toutefois, certains lecteurs d'écran ne restituent pas toujours les lignes de texte composées uniquement d'une accolade ou d'une parenthèse.

Accessibilité des liens vers des sites Web externes dans la documentation

Cette documentation peut contenir des liens vers des sites Web d'autres sociétés ou organisations qui ne sont pas sous le contrôle d'Oracle. Oracle n'offre aucune garantie quant à l'accessibilité de ces sites Web.

Accès au Support Oracle

Nos clients ont accès à une assistance électronique via My Oracle Support. Pour plus d'informations, visitez <http://www.oracle.com/support/contact.html> ou <http://www.oracle.com/accessibility/support.html> si vous êtes malentendant.

4. Documents associés

La documentation de ce produit est disponible à l'adresse :

<http://www.oracle.com/technetwork/documentation/virtualdesktopclient-411777.html>.

5. Conventions

Les conventions suivantes sont utilisées dans ce document :

Convention	Signification
Caractères en gras	Les caractères en gras indiquent des éléments de l'interface utilisateur graphique associés à une action, ou des termes définis dans le texte ou le glossaire.
<i>Caractères en italique</i>	Les caractères en italique indiquent des titres de livres, la mise en valeur d'un concept ou des variables substituables pour lesquelles vous fournissez des valeurs particulières.
<code>Largeur fixe</code>	Le type largeur fixe indique des commandes au sein d'un paragraphe, d'adresses URL, d'exemples de code, de texte affiché à l'écran ou de texte que vous saisissez.

Chapitre 1. Présentation du client Oracle Virtual Desktop Client

Ce chapitre présente le client Oracle Virtual Desktop Client.

1.1. À propos d'Oracle Virtual Desktop Client

Oracle Virtual Desktop Client est une application qui s'installe sur les systèmes d'exploitation client courants. Utilisez Oracle Virtual Desktop Client pour ouvrir une session dans un logiciel Sun Ray ou un serveur Oracle Virtual Desktop Infrastructure et pour démarrer ou reconnecter une session Bureau.

Puisque que vous pouvez installer et exécuter Oracle Virtual Desktop Client sur votre ordinateur, ce logiciel offre une alternative à l'utilisation d'un client Sun Ray. Par exemple, vous pouvez installer Oracle Virtual Desktop Client dans votre ordinateur à domicile et l'utiliser pour vous connecter à un serveur Sun Ray de votre bureau. Vous pouvez alors accéder à vos programmes et fichiers comme si vous travailliez au bureau sur votre client Sun Ray.

L'ordinateur que vous utilisez pour exécuter Oracle Virtual Desktop Client et vous connecter au serveur est appelé un *ordinateur client*.

La session Bureau s'affiche sur l'ordinateur client dans l'un des modes d'affichage suivants :

- **Mode fenêtré.** La session s'affiche à l'écran dans une fenêtre.
- **Mode Plein écran.** La session occupe toute la surface de l'écran.

Chapitre 2. Utilisation du client Oracle Virtual Desktop Client

Ce chapitre explique comment utiliser Oracle Virtual Desktop Client pour ouvrir une session dans un logiciel Sun Ray ou un serveur Oracle Virtual Desktop Infrastructure et pour démarrer ou reconnecter une session Bureau. Il explique également comment exécuter Oracle Virtual Desktop Client à partir d'une ligne de commande.

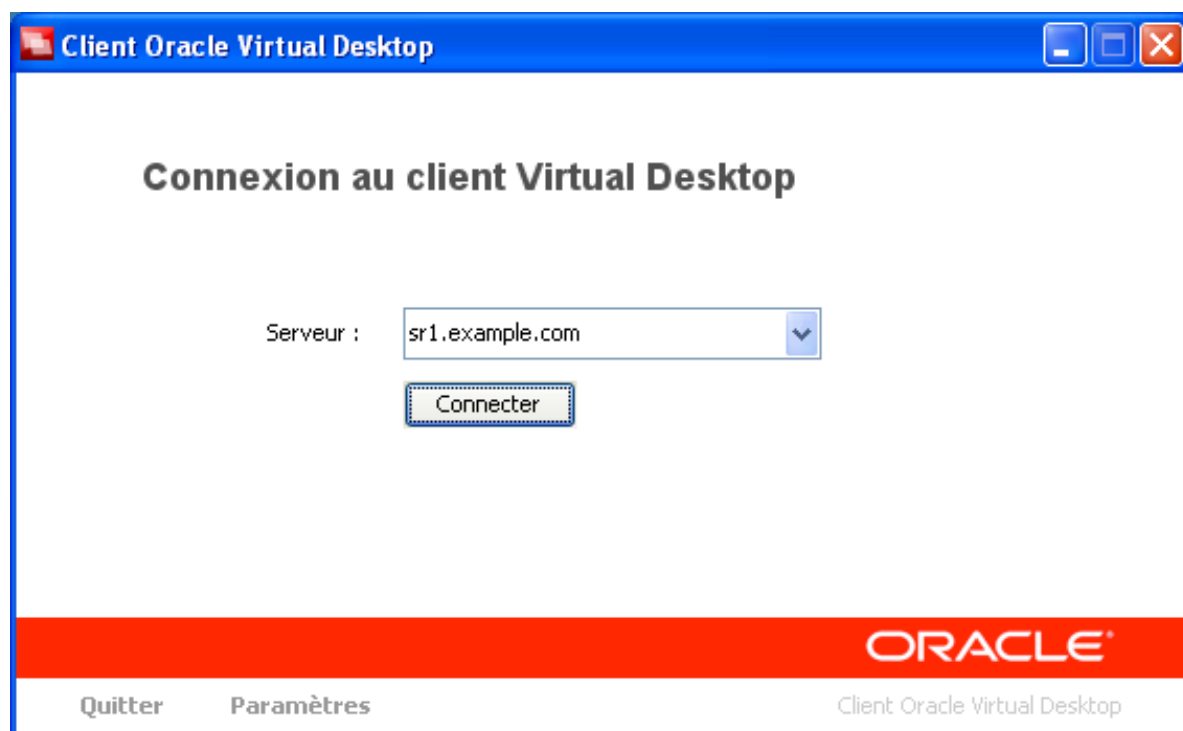
2.1. Connexion à un serveur

1. Démarrez Oracle Virtual Desktop Client.

- **Plates-formes Microsoft Windows.** Dans le menu Démarrer de Windows, choisissez l'option Tous les programmes > Oracle Virtual Desktop Client > Oracle Virtual Desktop Client.
- **Plates-formes Mac OS X.** Dans le dossier Applications, cliquez sur l'icône de l'application Oracle Virtual Desktop Client.
- **Plates-formes Linux.** Dans le menu Démarrer, choisissez Applications > Internet > Oracle Virtual Desktop Client.

L'écran de connexion Oracle Virtual Desktop Client s'affiche.

Figure 2.1. Écran de connexion du client Oracle Virtual Desktop Client



2. Spécifiez le serveur auquel se connecter.

Pour le paramètre Serveur, effectuez l'une des opérations suivantes :

- **Choisissez l'option Rechercher automatiquement.** Choisissez cette option si vous voulez que le client Oracle Virtual Desktop Client recherche automatiquement un serveur sur votre réseau.
- **Saisissez le nom d'un serveur.** Si vous connaissez le nom du serveur, saisissez-le dans le champ de texte.

3. Connectez-vous au serveur

Cliquez sur le bouton Ouvrir une session.

Oracle Virtual Desktop Client se connecte au serveur et affiche l'écran d'ouverture de session.

4. Ouvrez une session sur le serveur.

Effectuez l'une des opérations suivantes:

- Saisissez le nom d'utilisateur et le mot de passe de votre compte d'utilisateur.
- Insérez une carte à puce dans un lecteur de carte à puce relié à l'ordinateur client.

La session Bureau s'affiche dans une fenêtre sur l'écran de votre ordinateur.

2.2. Déconnexion d'une session

1. Fermez la session.

- Par exemple, pour une session de bureau Sun Ray, cliquez sur Déconnexion dans le menu de lancement de Sun Ray ou retirez votre carte à puce.
- Pour une session Bureau Windows Oracle Virtual Desktop Infrastructure, cliquez sur Déconnecter dans le menu Démarrer ou retirez votre carte à puce.

2. Fermez la session.

Effectuez l'une des opérations suivantes :

- Utilisez la combinaison de touches Hôte-Q.

Par défaut, il s'agit des touches Ctrl droite-Q. Pour plus d'informations sur le choix de la touche Hôte, consultez [Section 4.4, « Onglet Clavier »](#).

- En mode fenêtre, choisissez l'option de menu Session > Déconnecter.
- En mode plein écran, cliquez sur l'icône de fermeture de fenêtre dans la barre d'outils.

L'écran de connexion Oracle Virtual Desktop Client s'affiche.

3. Fermez Oracle Virtual Desktop Client.

Cliquez sur Fermer ou utilisez l'icône de fermeture de fenêtre pour quitter Oracle Virtual Desktop Client.

2.3. Modifications de la configuration pendant une session

Oracle Virtual Desktop Client fournit plusieurs méthodes pour modifier la configuration pendant une session :

- **En mode plein écran.** Utilisez la barre d'outils.

Reportez-vous à la section [Section 2.3.1, « Utilisation de la barre d'outils »](#).

- **En mode fenêtré.** Utilisez la barre de menus.

Reportez-vous à la section [Section 2.3.2, « Utilisation de la barre de menus »](#).

2.3.1. Utilisation de la barre d'outils

En mode plein écran, une barre d'outils vous permet de modifier la configuration pendant une session.

Pour afficher cette barre d'outils, déplacez votre souris jusqu'au bas de l'écran.

Figure 2.2. Barre d'outils du mode plein écran



Cette barre d'outils comprend les icônes suivantes.

- **Épingler.** Par défaut, la barre d'outils est automatiquement masquée lorsqu'elle n'est pas utilisée. Cliquez sur cette icône pour que la barre d'outils reste affichée à l'écran. Cliquez de nouveau pour revenir au comportement par défaut.
- **Réduire la fenêtre.** Cliquez sur cette icône pour réduire la fenêtre.
- **Fermer la fenêtre.** Cliquez sur cette icône pour fermer la fenêtre et déconnecter la session.

La barre d'outils comprend également des options de menu. Les options de menu disponibles sont décrites à la section [Section 2.3.3, « Paramètres de configuration pris en charge pendant une session »](#).

2.3.2. Utilisation de la barre de menus

En mode fenêtré, une barre de menus vous permet de modifier la configuration pendant une session.

Les options de menu disponibles sont décrites à la section [Section 2.3.3, « Paramètres de configuration pris en charge pendant une session »](#).

2.3.3. Paramètres de configuration pris en charge pendant une session

Les paramètres énumérés dans [Tableau 2.1, « Options de menu en session »](#) peuvent être configurés pendant une session.

Tableau 2.1. Options de menu en session

Menu	Description
Session	<ul style="list-style-type: none"> • Capture du clavier. Mode plein écran uniquement. Capture les combinaisons de touches employées par l'utilisateur. • Envoyer Ctrl-Alt-Del. Entre une combinaison de touches Ctrl-Alt-Suppr. • Déconnexion. Mode fenêtré uniquement. Vous déconnecte de la session en cours.
Afficher	<ul style="list-style-type: none"> • Fenêtre. Mode plein écran uniquement. Permet à l'utilisateur de passer en mode fenêtré. • Étendre à tous les écrans. Plusieurs moniteurs uniquement. L'affichage est réparti sur plusieurs écrans. • Numéro de l'affichage en plein écran Plusieurs moniteurs uniquement. Sélectionnez l'écran à utiliser pour l'affichage. Le nombre d'options affichées dépend du nombre de moniteurs utilisés.
Périphérique	<p>Vous permet de sélectionner les périphériques à utiliser pour la session. Ces périphériques doivent être associés à l'ordinateur client.</p> <p>Par exemple, vous pouvez sélectionner un périphérique audio à utiliser pour la lecture ou l'enregistrement.</p>
Volume	<p>Affiche un curseur pour le volume, qui vous permet de régler le son.</p> <p>L'option Muet désactive le volume audio.</p>
Aide	Affiche des informations sur le système, la version Java Runtime Environment (JRE) et la version du client Oracle Virtual Desktop Client.

2.4. Exécution du client Oracle Virtual Desktop Client à partir de la ligne de commande

Pour configurer et exécuter Oracle Virtual Desktop Client depuis la ligne de commande, vous devez utiliser la commande `ovdc` de l'une des façons suivantes :

```
ovdc
```

```
ovdc [ options... ] [ servername | --autoconnect ]
```

où *nomduserveur* correspondant au nom du serveur auquel se connecter. L'option `--autoconnect` recherche automatiquement un serveur sur votre réseau.

Si la commande `ovdc` est utilisée sans arguments, l'écran de connexion du client Oracle Virtual Desktop Client s'affiche.

L'écran de connexion ne s'affiche pas si *nomduserveur* est spécifié et lorsque l'option `--autoconnect` est utilisée.

L'emplacement du code `ovdc` dépend de la plate-forme d'installation, comme suit :

- **Plates-formes Microsoft Windows.** `C:\Program Files\Oracle\Virtual Desktop Client\ovdc.exe`
- **Plates-formes Mac OS X.** `/Applications/Oracle Virtual Desktop Client.app/Contents/MacOS/ovdc`
- **Plates-formes Linux.** `/opt/ovdc/ovdc`

Les options disponibles pour la commande `ovdc` sont énumérées dans [Tableau 2.2, « Options de commande »](#).

Tableau 2.2. Options de commande

Option de commande	Description
<code>-?</code> <code>--help</code>	Affiche l'aide pour la commande.
<code>-c</code> <code>--create-profile</code>	Crée un nouveau profil à partir de la ligne de commande, sans exécuter Oracle Virtual Desktop Client et sans afficher l'écran de connexion. Les paramètres sont enregistrés dans le fichier de profil spécifié par l'option <code>--profile</code> ou dans le profil par défaut si aucune option <code>--profile</code> n'est fournie. Reportez-vous à la section Section 5.5, « Création de nouveaux profils via la ligne de commande » .
<code>-v</code> <code>--version</code>	Affiche les informations de version.
<code>--autoconnect</code>	Utilise un mécanisme de détection, tel que DHCP, pour sélectionner automatiquement un serveur sur votre réseau. L'écran de connexion ne s'affiche pas.
<code>-f</code> <code>--fullscreen</code>	Affiche la session Bureau en utilisant toute la surface de l'écran.
<code>--windowed</code>	Affiche la session Bureau dans une fenêtre à l'écran.
<code>--size widthxheight</code>	Dimensions de la session Bureau, en pixels. <i>width</i> représente la largeur de la session Bureau, entre 64 et 5 120 pixels. <i>height</i> représente la hauteur de la session Bureau, entre 64 et 5 120 pixels.
<code>-s</code> <code>--scaling</code>	Redimensionne automatiquement l'affichage lorsque la fenêtre d'affichage est redimensionnée.
<code>--noscaling</code>	Ne redimensionne pas automatiquement l'affichage lorsque la fenêtre d'affichage est redimensionnée.
<code>--audio</code>	Active la sortie audio sur l'ordinateur client.
<code>-n</code>	Désactive la sortie audio sur l'ordinateur client.

Option de commande	Description
<code>--noaudio</code>	
<code>-i</code> <code>--clientid</code>	Affiche l'ID du client pour Oracle Virtual Desktop Client.
<code>-b megabits</code> <code>--bandwidth megabits</code>	Bande passante maximale pour la connexion, en mégaoctets par seconde.
<code>-p</code> <code>--span</code>	Plusieurs moniteurs uniquement. Étend l'affichage sur tous les écrans.
<code>--nospan</code>	Plusieurs moniteurs uniquement. Restitue l'affichage sur un seul moniteur.
<code>-r num</code> <code>--onscreen num</code>	Plusieurs moniteurs uniquement. Affiche la session sur l'écran spécifié.
<code>-a</code> <code>--autosize</code>	Redimensionne automatiquement la session Bureau pour l'ordinateur client.
<code>--noautosize</code>	Ne redimensionne pas automatiquement la session Bureau pour l'ordinateur client.
<code>-m bytes</code> <code>--mtu bytes</code>	Unité de transmission maximale. Taille maximale des paquets pour les connexions.
<code>--profile profilename</code>	<p>Exécute Oracle Virtual Desktop Client avec les paramètres définis dans le fichier de profil spécifié. Pour les fichiers de profil qui ne se trouvent pas à l'emplacement par défaut, saisissez le chemin complet du fichier.</p> <p>Si l'option <code>--profile</code> n'est pas utilisée, le profil <code>default</code> est utilisé pour la session.</p> <p>Si le fichier <code>profilename</code> n'existe pas, il est créé automatiquement à la connexion et contient les valeurs des onglets Paramètres.</p> <div> <p>Note</p> <p>Les paramètres contenus dans le profil peuvent être remplacés par d'autres options de ligne de commande. Reportez-vous à la section Section 5.4, « Remplacement des paramètres de profil ».</p> </div>
<code>-o</code> <code>--force-compression</code>	Comprime automatiquement tous les paquets avant la transmission.
<code>--noforce-compression</code>	Ne compresse pas automatiquement tous les paquets avant la transmission.
<code>-e</code> <code>--lossless-compression</code>	Utilise uniquement la compression sans perte avant la transmission. Désactive la compression avec pertes.
<code>--nolossless-compression</code>	Utilise la compression avec pertes <i>ou sans perte</i> pour les données d'image.
<code>-l num</code> <code>--logginglevel num</code>	<p>Niveau des messages du fichier journal à enregistrer.</p> <p>0 = Pas de journalisation. Il s'agit de la valeur par défaut.</p> <p>1 = Messages critiques</p>

Option de commande	Description
	<p>2 = Avertissements</p> <p>3 = Messages d'information</p> <p>Le niveau de journalisation est cumulatif. Par exemple, si vous sélectionnez le niveau de journal 3, les avertissements et les messages critiques sont inclus.</p>
<p><code>-d num</code></p> <p><code>--logging-domains num</code></p>	<p>Catégories de messages du fichier journal à enregistrer.</p> <p>1 = Session</p> <p>2 = Réseau</p> <p>4 = Entrée</p> <p>8 = Commandes ALP (Appliance Link Protocol)</p> <p>16 = Multimédia</p> <p>32 = Audio</p> <p>64 = Affichage</p> <p>128 = Carte à puce</p> <p>256 = Série</p> <p>Pour plusieurs catégories, ajoutez les valeurs.</p> <p>Par exemple, 33 = Audio + Session, 511 = Toutes les catégories.</p>
<p><code>-N num</code></p> <p><code>--network num</code></p>	<p>Protocole utilisé pour les connexions réseau.</p> <p>0 = Auto</p> <p>1 = IPv4</p> <p>2 = IPv6</p>
<p><code>-R</code></p> <p><code>--audiorec</code></p>	Active l'entrée audio à partir de l'ordinateur client.
<p><code>-C</code></p> <p><code>--noaudiorec</code></p>	Désactive l'entrée audio de l'ordinateur client.
<code>--logfile</code>	Nom du fichier journal. Si vous ne saisissez pas de chemin d'accès complet, le fichier journal sera stocké à l'emplacement par défaut.
<code>--serial</code>	Active la prise en charge du port série de l'ordinateur client.
<code>--noserial</code>	Désactive la prise en charge du port série de l'ordinateur client.
<code>--smartcard</code>	Active la prise en charge des cartes à puce sur l'ordinateur client.
<code>--nosmartcard</code>	Désactive la prise en charge des cartes à puce sur l'ordinateur client.
<code>--keyboard-country-code num</code>	Code du pays du clavier de l'ordinateur client. Oracle Virtual Desktop Client détecte automatiquement le code du clavier du pays dans le système d'exploitation de l'ordinateur client. Spécifiez une valeur comprise entre 0 et 255 si vous voulez le remplacer.

2.4.1. Exemples de ligne de commande

Les exemples suivants montrent comment vous pouvez configurer et exécuter Oracle Virtual Desktop Client à partir de la ligne de commande.

Pour démarrer Oracle Virtual Desktop Client et afficher l'écran de connexion :

```
ovdc
```

Pour vous connecter automatiquement à un serveur de votre réseau sans afficher l'écran de connexion :

```
ovdc --autoconnect
```

Pour afficher une session en mode Plein écran à partir du serveur `sr-1.example.com` :

```
ovdc --fullscreen sr-1.example.com
```

Pour vous connecter en utilisant une unité de transmission maximal (MTU) de 1366 octets :

```
ovdc --mtu 1366 sr-1.example.com
```

Pour exécuter Oracle Virtual Desktop Client à l'aide des paramètres définis dans le profil `fullscreenmode` :

```
ovdc --profile fullscreenmode sr-1.example.com
```

2.5. Utilisation des raccourcis clavier Sun

Tableau 2.3, « Raccourcis clavier Sun » présente les raccourcis clavier et les fonctions de l'interface utilisateur qui ont été implémentés pour assurer une compatibilité avec les claviers Sun.

Tableau 2.3. Raccourcis clavier Sun

Raccourci clavier Sun	Équivalent Oracle Virtual Desktop Client	Description
Muet	Utilisez le curseur du volume.	Désactive la sortie audio
Plus fort	Utilisez le curseur du volume.	Augmente le volume audio
Moins fort	Utilisez le curseur du volume.	Baisse le volume audio
Muet-Plus fort-Moins fort	Hôte-N	Affiche les détails de la connexion réseau
Stop-V	Cliquez sur le lien Oracle Virtual Desktop Client dans l'écran de connexion.	Affiche le numéro de version du client Oracle Virtual Desktop Client
Stop-K	Hôte-N ou utilisez l'option de commande <code>-clientid</code>	Affiche l'ID du client pour Oracle Virtual Desktop Client.

Chapitre 3. Foire aux questions

Ce chapitre fournit les réponses aux questions les plus fréquemment posées (FAQ) à propos du client Oracle Virtual Desktop Client.

3.1. Ai-je besoin de connaître le nom de mon serveur ?

Si vous utilisez l'option Rechercher automatiquement de l'écran Connexion pour rechercher automatiquement un serveur sur votre réseau, vous n'avez pas besoin de connaître le nom de votre serveur. Cependant, pour vous connecter à un serveur spécifique, vous devez saisir son nom dans le champ Serveur. Selon la configuration de votre réseau, vous pouvez utiliser un ou plusieurs des noms suivants :

- Nom complet du serveur sur le réseau, également appelé nom DNS (Domain Name System). Par exemple, `sr-1.example.com`.
- Nom d'hôte du serveur. Par exemple, `sr-1`.
- Adresse IP (Internet Protocol) du serveur. Par exemple, `123.456.789.12`.

Contactez votre administrateur si vous devez connaître le nom de votre serveur.

3.2. Puis-je me connecter via un réseau privé virtuel (VPN) ?

Vous pouvez utiliser le client Oracle Virtual Desktop Client pour vous connecter à votre serveur via un réseau privé virtuel (VPN). En règle générale, un réseau VPN est utilisé pour fournir à des personnes un accès sécurisé à un réseau d'entreprise depuis l'extérieur du réseau, par exemple à des employés travaillant à domicile. Consultez votre administrateur pour savoir comment configurer votre ordinateur dans le cadre d'une connexion via un réseau VPN.

Pour utiliser Oracle Virtual Desktop Client sur un réseau VPN, vous devrez peut-être diminuer la valeur du paramètre Unité de transmission maximale (MTU) sur l'onglet Réseau, qui est par défaut égale à 1 500 octets. Demandez conseil à votre administrateur concernant le paramétrage requis pour le réseau VPN de votre entreprise.

3.3. Problème de connexion au serveur Sun Ray

Le logiciel Sun Ray utilise l'affichage sur écran (OSD) pour indiquer le statut d'une connexion. Vous pouvez utiliser l'affichage sur écran (OSD) pour diagnostiquer les problèmes rencontrés par une connexion.

Par exemple, l'icône OSD suivante indique que l'accès du logiciel Sun Ray n'a pas été activé à l'aide du client Oracle Virtual Desktop Client.

Figure 3.1. Icône OSD d'accès non activé



Si vous ne parvenez pas à vous connecter au serveur Sun Ray et que cette icône est affichée, contactez votre administrateur.

La configuration de votre pare-feu peut vous empêcher de vous connecter au serveur Sun Ray. Vérifiez que les paramètres du pare-feu de votre ordinateur vous permettent d'utiliser Oracle Virtual Desktop Client pour accéder à Internet.

3.4. Connexion à l'aide d'une carte à puce

Vous pouvez vous connecter à un serveur à partir d'Oracle Virtual Desktop Client en insérant une carte à puce dans un lecteur de carte à puce relié à l'ordinateur client.

Les sessions mobiles, qui consistent à démarrer une session Bureau sur un ordinateur client et de la reprendre sur un autre, sont prises en charge. Cette fonction est appelée *hotdesking*.

Pour activer l'utilisation d'une carte à puce par Oracle Virtual Desktop Client, cochez la case Carte à puce dans l'onglet Périphériques.

Note

Votre administrateur sera peut-être amené à activer le hotdesking avec carte à puce pour les sessions Bureau.

Les connexions par carte à puce utilisant un code PIN ou un certificat d'infrastructure PKI ne sont pas prises en charge.

3.5. Utilisation de plusieurs moniteurs

Vous pouvez utiliser Oracle Virtual Desktop Client avec plusieurs écrans des manières suivantes :

- **Étendez l'affichage à tous les moniteurs.** La zone d'affichage de tous les moniteurs est combinée pour former un seul grand écran virtuel. La session Bureau s'affiche ensuite en occupant toute la surface de l'écran virtuel. Pour activer ce mode, sélectionnez l'option Étendre à tous les écrans au niveau du paramètre Plein écran de l'onglet Affichage.

Note

Pour obtenir des résultats optimaux dans ce mode, définissez la même résolution d'affichage pour tous les moniteurs.

- **Affichez la session Bureau sur un seul moniteur.** Vous utilisez l'un de vos moniteurs pour afficher la session Bureau, en laissant les autres moniteurs disponibles pour exécuter d'autres applications. Pour activer ce mode, sélectionnez l'écran que vous souhaitez utiliser pour la session Bureau dans la liste Plein écran de l'onglet Affichage.

3.6. Lecture et enregistrement de fichiers audio sur l'ordinateur client

Pour lire du contenu audio à partir d'une session Bureau sur votre ordinateur, cochez la case Activer la lecture audio dans l'onglet Audio. Lorsque vous lisez un podcast, par exemple, le son est émis par les haut-parleurs de l'ordinateur.

Pour enregistrer une entrée audio à partir de votre ordinateur dans une session Bureau, cochez la case Activer l'enregistrement audio dans l'onglet Audio. Vous pouvez alors connecter un micro à votre ordinateur client, par exemple, puis enregistrer le son à l'aide du logiciel s'exécutant au niveau du serveur.

Note

Votre administrateur doit activer la fonction audio pour les sessions Bureau.

Vous pouvez modifier les paramètres audio, tels que le volume ou le périphérique audio, pendant une session. Utilisez la barre de menus en mode fenêtré ou la barre d'outils en mode plein écran. Pendant les sessions Sun Ray, vous pouvez utiliser la commande `utsettings` pour ouvrir la boîte de dialogue Paramètres Sun Ray.

3.7. Amélioration de la qualité d'affichage

Par défaut, tout serveur Sun Ray compense automatiquement les changements de conditions du réseau en compressant les données d'image, si nécessaire. Cela peut parfois entraîner une perte de qualité d'affichage.

Pour une qualité d'affichage optimale, quelles que soient les conditions du réseau, sélectionnez le paramètre Compression sans perte sur l'onglet Réseau.

3.8. Définition de la taille d'affichage d'une session Bureau

Vous pouvez définir la taille d'affichage de la session Bureau via les paramètres de l'onglet Affichage.

L'option Redimensionnement automatique ajuste automatiquement la taille d'affichage de la session Bureau en fonction de la taille de l'écran de l'ordinateur client. Si l'option Plein écran est sélectionnée, l'affichage occupe tout l'écran. Si l'option Fenêtre est

sélectionnée, la session Bureau s'affiche à l'écran dans une fenêtre que vous pouvez redimensionner.

Vous pouvez également définir la taille d'affichage de la session Bureau en choisissant l'une des tailles d'affichage prédéfinies ou en saisissant la taille d'affichage requise.

Les modifications apportées ne s'appliquent qu'aux nouvelles sessions.

Note

La taille d'affichage réelle de votre session peut être différente de celle que vous demandez du fait des stratégies définies au niveau d'un serveur Sun Ray.

3.9. Fermeture d'une session en mode Plein écran

En mode Plein écran, une barre d'outils propose des icônes pour réduire et fermer la fenêtre. Pour afficher cette barre d'outils, déplacez votre souris jusqu'au bas de l'écran.

Pour quitter une session en plein écran, procédez de l'une des manières suivantes :

- Cliquez sur l'icône de fermeture de fenêtre dans la barre d'outils.
- Utilisez la combinaison de touches Hôte-Q.

Note

La touche Hôte par défaut est la touche Ctrl droite. Vous pouvez changer de touche Hôte dans l'onglet Clavier.

3.10. Utilisation de plusieurs profils

Oui, vous pouvez utiliser plusieurs profils. Par exemple, si vous souhaitez utiliser différents paramètres en fonction du serveur auquel vous vous connectez.

Enregistrez les paramètres requis pour chaque session Bureau dans un profil, comme décrit dans [Section 5.2, « Création d'un profil »](#). Vous pouvez alors spécifier le profil requis lorsque vous démarrez le client Oracle Virtual Desktop Client depuis la ligne de commande, par exemple :

```
ovdc --profile srl-profile
```

Note

Vous pouvez utiliser plusieurs profils en même temps, par exemple, pour exécuter simultanément plusieurs sessions Bureau sur un même ordinateur client.

Consultez [Chapitre 5, Utilisation de profils](#) pour plus d'informations sur la création et l'utilisation des profils avec Oracle Virtual Desktop Client.

Chapitre 4. Paramètres de configuration

Le client Oracle Virtual Desktop Client se configure à l'aide d'une série d'onglets appelés Paramètres. Pour ouvrir ces onglets Paramètres, cliquez sur le lien Paramètres dans l'écran de connexion.

4.1. Onglet Affichage

Utilisez l'onglet Affichage pour configurer les paramètres de la fenêtre d'affichage de la connexion.

Tableau 4.1, « Onglet Affichage » affiche les paramètres disponibles pour cet onglet.

Tableau 4.1. Onglet Affichage

Paramètre	Description
Affichage	<p>Mode d'affichage de la session Les options suivantes sont disponibles :</p> <ul style="list-style-type: none">• Fenêtre. La session s'affiche à l'écran dans une fenêtre.• Plein écran La session occupe toute la surface de l'écran. <p>Pour quitter le mode plein écran, appuyez sur les touches Hôte-Q ou utilisez la barre d'outils à l'écran.</p> <p>Si l'option Plein écran est sélectionnée, les options suivantes sont disponibles lorsque plusieurs moniteurs sont utilisés :</p> <ul style="list-style-type: none">• Étendre à tous les écrans. L'affichage est réparti sur plusieurs écrans.• Numéro de l'affichage. Sélectionnez l'écran sur lequel la session doit s'afficher. Le nombre d'options affichées dépend du nombre de moniteurs utilisés.
Taille de session préférée	<p>Taille d'affichage préférée pour la session</p> <p>Les options suivantes sont disponibles :</p> <ul style="list-style-type: none">• Redimensionnement automatique. La session s'affiche à la taille optimale en fonction de l'écran. Si l'option Plein écran est sélectionnée, la session occupe la totalité de l'écran.• Taille d'écran spécifiée par l'utilisateur. Effectuez une sélection dans la liste prédéfinie des tailles d'affichage ou saisissez la largeur et la hauteur de la session, en pixels. Par exemple, 640 x 480. <p>Si Plein écran est sélectionné et que les dimensions de la session sont supérieures à celles de l'écran, l'affichage se déplace lorsque le pointeur de la souris est proche du bord de l'écran. Cela s'appelle le <i>panning</i>. Si les dimensions de la session sont inférieures à la largeur de l'écran, des bandes noires apparaissent autour de la zone visible de l'écran.</p> <p>Pour plusieurs moniteurs, si vous spécifiez une largeur ou une hauteur de session supérieure à celle de l'affichage principal, vous obtenez un affichage panoramique (panning).</p> <div>Note<p>La taille d'affichage réelle de votre session peut être différente de celle que vous demandez du fait des stratégies définies au niveau d'un serveur Sun Ray.</p></div>

4.2. Onglet Avancé

Utilisez l'onglet Avancé pour configurer la liste des serveurs utilisés avec Oracle Virtual Desktop Client. La liste des serveurs apparaît dans le champ Serveur de l'écran de connexion.

Cette liste de serveurs est automatiquement renseignée au fur et à mesure que vous utilisez Oracle Virtual Desktop Client.

Si elle contient des noms d'hôtes incorrects ou périmés, vous pouvez utiliser les boutons Supprimer et Supprimer tout pour retirer des serveurs de la liste.

4.3. Onglet Réseau

L'onglet Réseau permet de configurer la connexion réseau et les paramètres de compression de données.

Tableau 4.2, « Onglet Réseau » affiche les paramètres disponibles pour cet onglet.

Tableau 4.2. Onglet Réseau

Paramètre	Description
Limite de la bande passante	Bande passante maximale pour la connexion, en mégaoctets par seconde. Le paramétrage par défaut est 75 mégaoctets par seconde (valeur maximale). Diminuez cette valeur si vous utilisez une connexion à bas débit ou si vous souhaitez limiter la quantité de bande passante serveur utilisée par Oracle Virtual Desktop Client.
Unité de transmission maximale (MTU)	Il s'agit de la taille de paquet maximale pour les connexions réseau, en octets. Le paramétrage par défaut est 1 500 octets (valeur maximale). Si vous rencontrez des problèmes dans le cadre de l'utilisation d'un réseau privé virtuel (VPN), vous pouvez diminuer cette valeur pour loger les en-têtes IPSec (Internet Protocol Security). Demandez conseil à votre administrateur pour paramétrer correctement votre réseau.
Forcer la compression	Compresse tous les paquets avant la transmission, quelle que soit la bande passante disponible.
Compression sans perte	Désactive l'utilisation de la compression avec pertes pour les données d'image. Choisissez ce paramètre pour un affichage de haute qualité.
Protocole réseau	Type des adresses réseau utilisées par les ordinateurs du réseau Le paramètre par défaut est Auto. Ce paramètre sélectionne automatiquement le protocole réseau.

4.4. Onglet Clavier

Utilisez l'onglet Clavier pour configurer les paramètres des claviers utilisés avec Oracle Virtual Desktop Client.

Tableau 4.3, « Onglet Clavier » affiche les paramètres disponibles pour cet onglet.

Tableau 4.3. Onglet Clavier

Paramètre	Description
Touche Hôte	La touche Hôte est utilisée pour les raccourcis clavier du client Oracle Virtual Desktop Client. Par exemple, appuyez sur la touche Hôte-Q pour quitter Oracle Virtual Desktop Client. La touche Hôte par défaut est la touche Ctrl droite. Note Certaines des options de touche Hôte disponibles peuvent ne pas fonctionner sur votre ordinateur. Si la touche Hôte configurée ne fonctionne pas, choisissez-en une autre.
Code du pays du clavier	Code du pays du clavier de l'ordinateur client.

Paramètre	Description
	Oracle Virtual Desktop Client détecte automatiquement le code du clavier du pays dans le système d'exploitation de l'ordinateur client. Spécifiez une valeur comprise entre 0 et 255 si vous voulez le remplacer.

Tableau 4.4, « Combinaisons de touches Hôte » présente les raccourcis clavier pris en charge pour l'utilisation de la touche Hôte.

Tableau 4.4. Combinaisons de touches Hôte

Combinaison de touches	Description
Hôte-Q	Ferme le client Oracle Virtual Desktop Client.
Hôte-F	Bascule entre le mode fenêtré et le mode plein écran.
Hôte-N	Affiche les paramètres réseau, tels que l'adresse IP de l'ordinateur client et l'ID de client pour Oracle Virtual Desktop Client.
Hôte- <i>n</i>	Affichages multimonitor uniquement. Désigne les écrans utilisés pour l'affichage. <i>n</i> représente un chiffre, comme suit : <ul style="list-style-type: none"> 0 - Répartit l'affichage sur tous les écrans 1 - Utilise uniquement l'écran principal 2 - Utilise uniquement l'écran secondaire <i>n</i> - (Affichage multiécran uniquement) Utilise le <i>n</i>ième écran uniquement.

4.5. Onglet Périphériques

Utilisez l'onglet Périphériques pour activer l'accès aux périphériques locaux qui sont reliés à l'ordinateur client exécutant Oracle Virtual Desktop Client.

Tableau 4.5, « Onglet Périphériques » affiche les paramètres disponibles pour cet onglet.

Tableau 4.5. Onglet Périphériques

Paramètre	Description
Série	Permet d'accéder à un périphérique connecté à un port série de l'ordinateur client à partir de la session Il est également possible d'utiliser des adaptateurs USB/Série sur l'ordinateur client. Les périphériques ajoutés lors d'une session Sun Ray sont détectés automatiquement. Les nœuds de périphériques port série figurent dans le répertoire <code>\$DTDEVROOT</code> de la session Sun Ray.
Carte à puce	Permet de se connecter à une session à l'aide d'une carte à puce. Les sessions mobiles, également appelées hotdesking, sont prises en charge.

4.6. Onglet Audio

L'onglet Audio vous permet de configurer Oracle Virtual Desktop Client pour la lecture et l'enregistrement audio dans l'ordinateur client.

Tableau 4.6, « Onglet Audio » affiche les paramètres disponibles pour cet onglet.

Tableau 4.6. Onglet Audio

Paramètre	Description
Activer la lecture audio	Permet de lire du son à partir de la session sur l'ordinateur client. Sélectionnez parmi les périphériques audio disponibles dans l'ordinateur client.
Activer l'enregistrement audio	Permet d'enregistrer du son à partir de l'ordinateur client dans une session Sélectionnez parmi les périphériques audio disponibles dans l'ordinateur client.

Chapitre 5. Utilisation de profils

Ce chapitre explique comment configurer et exécuter Oracle Virtual Desktop Client à l'aide de profils.

5.1. À propos des profils

Un profil est un fichier texte stocké dans l'ordinateur client qui contient les paramètres de configuration d'Oracle Virtual Desktop Client.

Lors de la première exécution du client Oracle Virtual Desktop Client, un profil par défaut appelé `default` est créé. Ce profil est automatiquement utilisé lorsque vous vous servez des onglets Paramètres pour configurer et exécuter Oracle Virtual Desktop Client.

Lorsque vous exécutez Oracle Virtual Desktop Client à partir de la ligne de commande, vous pouvez changer le profil à utiliser pour la session. Par exemple :

```
ovdc --profile myprofile sr-1.example.com
```

Vous pouvez spécifier un chemin d'accès complet pour le profil, comme suit :

```
ovdc --profile C:\profiles\myprofile sr-1.example.com
```

Si le chemin d'accès au fichier de profil contient des espaces, mettez-le entre guillemets droits (").

Si vous ne spécifiez pas de chemin d'accès complet pour le profil, l'un des emplacements suivants est utilisé par défaut :

- **Plates-formes Microsoft Windows XP.** `C:\Documents and Settings\username\Application Data\OVDC`
- **Plates-formes Microsoft Windows Vista et Microsoft Windows 7.** `C:\Users\username\AppData\Roaming\OVDC`
- **Plates-formes Mac OS X.** `$HOME/.OVDC`
- **Plates-formes Linux.** `$HOME/.OVDC`

Si vous ne spécifiez pas de nom de profil lorsque vous exécutez Oracle Virtual Desktop Client à partir de la ligne de commande, le profil `default` est utilisé.

Note

Vous pouvez utiliser plusieurs profils en même temps, par exemple, pour exécuter simultanément plusieurs sessions Bureau sur un même ordinateur client.

5.1.1. Profils et fichiers journaux

Par défaut, à chaque profil correspond un fichier journal, dont il reprend le nom. Le fichier journal est stocké dans le même répertoire que le profil. Vous pouvez utiliser l'option de commande `--logfile` pour modifier le nom et l'emplacement du fichier journal.

Note

Par défaut, la journalisation est désactivée pour Oracle Virtual Desktop Client. Pour activer la journalisation, utilisez l'option de commande `--logginglevel`. Reportez-vous à la rubrique [Section 2.4, « Exécution du client Oracle Virtual Desktop Client à partir de la ligne de commande »](#) pour plus d'informations.

5.2. Création d'un profil

1. Démarrez Oracle Virtual Desktop Client à partir de la ligne de commande, en spécifiant le nom du nouveau profil.

Par exemple, pour créer un nouveau profil nommé `monprofil` à l'emplacement par défaut, exécutez la commande suivante :

```
ovdc --profile myprofile
```

Note

■ Pour créer le profil à un autre emplacement, utilisez le chemin d'accès complet avec l'option `--profile`.

L'écran de connexion s'affiche.

2. Configurez les paramètres du nouveau profil.

Cliquez sur le lien Paramètres.

Utilisez les onglets Paramètres pour modifier la configuration.

3. Cliquez sur le bouton Ouvrir une session.

Les paramètres de configuration sont enregistrés automatiquement dans un nouveau fichier de profil.

Dans cet exemple, le nouveau fichier de profil est appelé `monprofil`. Si la journalisation est activée, un fichier journal correspondant, `monprofil.log`, est également créé dans le même répertoire.

Pour utiliser le nouveau profil au prochain démarrage d'Oracle Virtual Desktop Client, utilisez la commande suivante :

```
ovdc --profile myprofile --autoconnect
```

5.3. Modification d'un profil

Les fichiers des profils sont automatiquement mis à jour lorsque vous modifiez les paramètres d'Oracle Virtual Desktop Client. Utilisez la procédure suivante si vous avez besoin de modifier un profil, au lieu de modifier le fichier de profil directement.

1. Démarrez Oracle Virtual Desktop Client à partir de la ligne de commande, en spécifiant le nom du profil.

Par exemple, pour modifier le profil `fullscreenmode` à l'emplacement par défaut, exécutez la commande suivante :

```
ovdc --profile fullscreenmode
```

L'écran de connexion s'affiche. Cliquez sur le lien Paramètres pour afficher les paramètres définis dans le profil `fullscreenmode`.

2. Modifiez les paramètres de configuration du profil.

Utilisez les onglets Paramètres pour modifier la configuration.

3. Cliquez sur le bouton Ouvrir une session.

Les paramètres de configuration sont enregistrés automatiquement dans le fichier du profil.

5.4. Remplacement des paramètres de profil

Lorsque vous démarrez Oracle Virtual Desktop Client à partir de la ligne de commande, vous pouvez remplacer un ou plusieurs paramètres d'un profil. Les paramètres ainsi remplacés ne sont valides que pour la session actuelle et ne sont pas définitivement modifiés dans le profil.

Pour remplacer des paramètres de profil, spécifiez les options de commande correspondant aux paramètres à remplacer.

Par exemple, pour remplacer le paramètre audio d'un profil à l'emplacement par défaut appelé `monprofil`, exécutez la commande suivante :

```
ovdc --profile myprofile --noaudio sr-1.example.com
```

Pour remplacer dans le profil `default` les paramètres de niveau de journalisation et d'extension de l'affichage sur plusieurs écrans, exécutez la commande suivante :

```
ovdc --logging-level 1 --nospan --autoconnect
```

5.5. Création de nouveaux profils via la ligne de commande

Vous pouvez utiliser l'option de commande `--create-profile` pour créer des profils à partir de la ligne de commande.

Lorsque vous utilisez cette option, Oracle Virtual Desktop Client ne s'exécute pas et l'écran de connexion ne s'affiche pas.

Les paramètres de configuration que vous définissez via l'option `--create-profile` sont enregistrés dans le profil. Sinon, les paramètres par défaut sont utilisés. Si vous spécifiez un serveur auquel se connecter, le nom du serveur est enregistré dans le profil.

Si le nom du fichier de profil existe déjà, l'option `--create-profile` le remplace.

Par exemple, pour créer à l'emplacement par défaut un profil `monprofil` qui se connecte au serveur `sr-1.example.com`, exécutez la commande suivante :

```
ovdc --profile myprofile --create-profile sr-1.example.com
```

Note

Pour créer le profil à un autre emplacement, utilisez le chemin d'accès complet avec l'option `--profile`.

Chapitre 6. Désinstallation d'Oracle Virtual Desktop Client

Ce chapitre décrit la procédure de désinstallation du client Oracle Virtual Desktop Client dans votre ordinateur.

6.1. Procédure de désinstallation du client Oracle Virtual Desktop Client

Note

Pour désinstaller le client Oracle Virtual Desktop Client, vous devez disposer de privilèges d'administrateur sur l'ordinateur client.

1. Désinstallez le programme Oracle Virtual Desktop Client.

- **Plates-formes Windows Microsoft.** Choisissez l'option Tous les programmes > Oracle Virtual Desktop Client > Désinstaller dans le menu Démarrer de Windows et suivez les instructions à l'écran.

Les fichiers du programme Oracle Virtual Desktop Client et les entrées de menu sont supprimés de l'ordinateur client.

- **Plates-formes Mac OS X.** Ouvrez le dossier Applications et faites glisser l'icône Oracle Virtual Desktop Client jusqu'à la corbeille.
- **Pour les plates-formes Red Hat Linux.** Exécutez la commande suivante.

```
# rpm -e ovdc
```

- **Pour les plates-formes Ubuntu.** Exécutez la commande suivante.

```
# dpkg -r ovdc
```

Les fichiers du programme Oracle Virtual Desktop Client sont supprimés de l'ordinateur client.

Chapitre 7. Notices légales tierces

Ce chapitre contient les notices légales des logiciels tiers utilisés par le client Oracle Virtual Desktop Client.

7.1. CryptoLib

```
* This is version 1.2 of CryptoLib
*
* The authors of this software are Jack Lacy, Don Mitchell and Matt Blaze
* Copyright (c) 1991, 1992, 1993, 1994, 1995 by AT&T.
* Permission to use, copy, and modify this software without fee
* is hereby granted, provided that this entire notice is included in
* all copies of any software which is or includes a copy or
* modification of this software and in all copies of the supporting
* documentation for such software.
*
* NOTE:
* Some of the algorithms in cryptolib may be covered by patents.
* It is the responsibility of the user to ensure that any required
* licenses are obtained.
*
*
* SOME PARTS OF CRYPTOLIB MAY BE RESTRICTED UNDER UNITED STATES EXPORT
* REGULATIONS.
*
*
* THIS SOFTWARE IS BEING PROVIDED "AS IS", WITHOUT ANY EXPRESS OR IMPLIED
* WARRANTY. IN PARTICULAR, NEITHER THE AUTHORS NOR AT&T MAKE ANY
* REPRESENTATION OR WARRANTY OF ANY KIND CONCERNING THE MERCHANTABILITY
* OF THIS SOFTWARE OR ITS FITNESS FOR ANY PARTICULAR PURPOSE.
```

7.1.1. Algorithmes MD5 Message-Digest

```
/* MD5C.C - RSA Data Security, Inc., MD5 message-digest algorithm */
/* Copyright (C) 1991, RSA Data Security, Inc. All rights reserved. License to copy and use this
software is granted provided that it is identified as the "RSA Data Security, Inc. MD5
Message-Digest Algorithm" in all material mentioning or referencing this software or this
function. License is also granted to make and use derivative works provided that such works
are identified as "derived from the RSA Data Security, Inc. MD5 Message-Digest Algorithm" in
all material mentioning or referencing the derived work. RSA Data Security, Inc. makes no
representations concerning either the merchantability of this software or the suitability of
this software for any particular purpose. It is provided "as is" without express or implied
warranty of any kind. These notices must be retained in any copies of any part of this
documentation and/or software. */
```