

Guia de instalação do Oracle® Solaris 10 8/11: instalações básicas

Copyright © 2011, Oracle e/ou suas empresas afiliadas. Todos os direitos reservados e de titularidade da Oracle Corporation. Proibida a reprodução total ou parcial.

Este programa de computador e sua documentação são fornecidos sob um contrato de licença que contém restrições sobre seu uso e divulgação, sendo também protegidos pela legislação de propriedade intelectual. Exceto em situações expressamente permitidas no contrato de licença ou por lei, não é permitido usar, reproduzir, traduzir, divulgar, modificar, licenciar, transmitir, distribuir, expor, executar, publicar ou exibir qualquer parte deste programa de computador e de sua documentação, de qualquer forma ou através de qualquer meio. Não é permitida a engenharia reversa, a desmontagem ou a descompilação deste programa de computador, exceto se exigido por lei para obter interoperabilidade.

As informações contidas neste documento estão sujeitas a alteração sem aviso prévio. A Oracle Corporation não garante que tais informações estejam isentas de erros. Se você encontrar algum erro, por favor, nos envie uma descrição de tal problema por escrito.

Se este programa de computador, ou sua documentação, for entregue / distribuído(a) ao Governo dos Estados Unidos ou a qualquer outra parte que licencie os Programas em nome daquele Governo, a seguinte nota será aplicável:

U.S. GOVERNMENT RIGHTS

Programs, software, databases, and related documentation and technical data delivered to U.S. Government customers are "commercial computer software" or "commercial technical data" pursuant to the applicable Federal Acquisition Regulation and agency-specific supplemental regulations. As such, the use, duplication, disclosure, modification, and adaptation shall be subject to the restrictions and license terms set forth in the applicable Government contract, and, to the extent applicable by the terms of the Government contract, the additional rights set forth in FAR 52.227-19, Commercial Computer Software License (December 2007). Oracle America, Inc., 500 Oracle Parkway, Redwood City, CA 94065.

Este programa de computador foi desenvolvido para uso em diversas aplicações de gerenciamento de informações. Ele não foi desenvolvido nem projetado para uso em aplicações inerentemente perigosas, incluindo aquelas que possam criar risco de lesões físicas. Se utilizar este programa em aplicações perigosas, você será responsável por tomar todas e quaisquer medidas apropriadas em termos de segurança, backup e redundância para garantir o uso seguro de tais programas de computador. A Oracle Corporation e suas afiliadas se isentam de qualquer responsabilidade por quaisquer danos causados pela utilização deste programa de computador em aplicações perigosas.

Oracle e Java são marcas comerciais registradas da Oracle Corporation e/ou de suas empresas afiliadas. Outros nomes podem ser marcas comerciais de seus respectivos proprietários.

Intel e Intel Xeon são marcas comerciais ou marcas comerciais registradas da Intel Corporation. Todas as marcas comerciais SPARC são usadas sob licença e são marcas comerciais ou marcas comerciais registradas da SPARC International, Inc. AMD, Opteron, o logotipo da AMD e o logotipo do AMD Opteron são marcas comerciais ou marcas comerciais registradas da Advanced Micro Devices. UNIX é uma marca comercial registrada licenciada por meio do consórcio The Open Group.

Este programa e sua documentação podem oferecer acesso ou informações relativas a conteúdos, produtos e serviços de terceiros. A Oracle Corporation e suas empresas afiliadas não fornecem quaisquer garantias relacionadas a conteúdos, produtos e serviços de terceiros e estão isentas de quaisquer responsabilidades associadas a eles. A Oracle Corporation e suas empresas afiliadas não são responsáveis por quaisquer tipos de perdas, despesas ou danos incorridos em consequência do acesso ou da utilização de conteúdos, produtos ou serviços de terceiros.

Copyright © 2011, Oracle et/ou ses affiliés. Tous droits réservés.

Ce logiciel et la documentation qui l'accompagne sont protégés par les lois sur la propriété intellectuelle. Ils sont concédés sous licence et soumis à des restrictions d'utilisation et de divulgation. Sauf disposition de votre contrat de licence ou de la loi, vous ne pouvez pas copier, reproduire, traduire, diffuser, modifier, breveter, transmettre, distribuer, exposer, exécuter, publier ou afficher le logiciel, même partiellement, sous quelque forme et par quelque procédé que ce soit. Par ailleurs, il est interdit de procéder à toute ingénierie inverse du logiciel, de le désassembler ou de le décompiler, excepté à des fins d'interopérabilité avec des logiciels tiers ou tel que prescrit par la loi.

Les informations fournies dans ce document sont susceptibles de modification sans préavis. Par ailleurs, Oracle Corporation ne garantit pas qu'elles soient exemptes d'erreurs et vous invite, le cas échéant, à lui en faire part par écrit.

Si ce logiciel, ou la documentation qui l'accompagne, est concédé sous licence au Gouvernement des Etats-Unis, ou à toute entité qui délivre la licence de ce logiciel ou l'utilise pour le compte du Gouvernement des Etats-Unis, la notice suivante s'applique :

U.S. GOVERNMENT RIGHTS. Programs, software, databases, and related documentation and technical data delivered to U.S. Government customers are "commercial computer software" or "commercial technical data" pursuant to the applicable Federal Acquisition Regulation and agency-specific supplemental regulations. As such, the use, duplication, disclosure, modification, and adaptation shall be subject to the restrictions and license terms set forth in the applicable Government contract, and, to the extent applicable by the terms of the Government contract, the additional rights set forth in FAR 52.227-19, Commercial Computer Software License (December 2007). Oracle America, Inc., 500 Oracle Parkway, Redwood City, CA 94065.

Ce logiciel ou matériel a été développé pour un usage général dans le cadre d'applications de gestion des informations. Ce logiciel ou matériel n'est pas conçu ni n'est destiné à être utilisé dans des applications à risque, notamment dans des applications pouvant causer des dommages corporels. Si vous utilisez ce logiciel ou matériel dans le cadre d'applications dangereuses, il est de votre responsabilité de prendre toutes les mesures de secours, de sauvegarde, de redondance et autres mesures nécessaires à son utilisation dans des conditions optimales de sécurité. Oracle Corporation et ses affiliés déclinent toute responsabilité quant aux dommages causés par l'utilisation de ce logiciel ou matériel pour ce type d'applications.

Oracle et Java sont des marques déposées d'Oracle Corporation et/ou de ses affiliés. Tout autre nom mentionné peut correspondre à des marques appartenant à d'autres propriétaires qu'Oracle.

AMD, Opteron, le logo AMD et le logo AMD Opteron sont des marques ou des marques déposées d'Advanced Micro Devices. Intel et Intel Xeon sont des marques ou des marques déposées d'Intel Corporation. Toutes les marques SPARC sont utilisées sous licence et sont des marques ou des marques déposées de SPARC International, Inc. UNIX est une marque déposée concédée sous licence par X/Open Company, Ltd.

Conteúdo

Prefácio	5
1 Planejamento para a instalação do Solaris a partir de mídia de CD ou DVD (Tarefas)	9
Requisitos e recomendações do sistema	10
Requisitos da GUI do programa de instalação ou do instalador de texto do Solaris	12
Planejamento e recomendações de espaço geral em disco	13
Recomendações de espaço em disco para grupos de software	16
Lista de verificação para a instalação	18
Onde encontrar informações adicionais para a instalação	29
2 Instalando com o programa de instalação do Solaris para sistemas de arquivos UFS (Tarefas)	31
SPARC: Realizando uma instalação ou atualização com o programa de instalação do Solaris para sistemas de arquivos UFS	31
▼ SPARC: Para instalar ou atualizar com o programa de instalação do Solaris	32
x86: Realizando uma instalação ou atualização com o programa de instalação do Solaris para sistemas de arquivos UFS	46
▼ x86: Para instalar ou atualizar com o programa de instalação do Solaris com GRUB	46
3 Instalando com o instalador de texto interativo do Solaris para pools raiz ZFS (Planejamento e tarefas).	65
Instalação do pool raiz ZFS (Planejamento)	65
Novidades no Oracle Solaris 10 Release 8/11	66
Novidades no Oracle Solaris 10 Release 10/09	66
Realizando instalação inicial com o instalador de texto interativo do Solaris para ZFS	67
▼ SPARC: Como instalar um pool raiz ZFS	67
x86: Realizando uma instalação inicial com o instalador de texto interativo do Solaris para ZFS	79

▼ x86: Para instalar com o instalador de texto interativo do Solaris com GRUB para ZFS 79

Índice93

Prefácio

Este manual descreve como usar uma mídia de CD ou DVD para instalar o Oracle Solaris Sistema Operacional (Oracle Solaris SO) em um sistema fora de rede.

Este manual não inclui instruções de como instalar hardware do sistema ou outros periféricos. Este livro oferece instruções para a instalação de sistemas de arquivos UFS e pools raiz ZFS.

Observação – Esta versão do Solaris oferece suporte a sistemas que usam as famílias SPARC e x86 de arquiteturas de processadores. Os sistemas suportados aparecem em *Oracle Solaris OS: Hardware Compatibility Lists*. Este documento cita quaisquer diferenças de implementação entre os tipos de plataformas.

Neste documento os termos relativos ao x86 significam o seguinte:

- x86 refere-se à família maior de produtos compatíveis x86 de 64 bits e de 32 bits.
- x64 refere-se especificamente às CPUs compatíveis com o x86 de 64 bits.
- "32-bit x86" aponta informações específicas sobre os sistemas de 32 bits com base no x86.

Para saber mais sobre os sistemas suportados, consulte *Oracle Solaris OS: Hardware Compatibility Lists*.

Quem deve usar este livro

Este manual foi concebido para administradores de sistema responsáveis pela instalação do Oracle Solaris SO. Este livro fornece informações básicas sobre a instalação do Solaris para administradores de sistema que executam instalações ou atualizações não frequentes do Solaris.

Se você precisa de informações de instalação avançada do Solaris, consulte “[Livros relacionados](#)” na [página 6](#) para encontrar o livro que descreve as informações.

Livros relacionados

A [Tabela P-1](#) lista a documentação para os administradores do sistema.

TABELA P-1 Você é um administrador de sistema que está instalando o Solaris?

Descrição	Informações
Você precisa de informações sobre os requisitos do sistema ou o planejamento de alto nível? Ou deseja uma visão geral de alto nível sobre instalações de pool raiz ZFS Solaris, inicialização baseada em GRUB, tecnologia de particionamento Solaris Zones ou criação de volumes RAID-1?	<i>Guia de instalação do Oracle Solaris 11 8/10: planejamento para instalação e atualização</i>
Você precisa atualizar ou corrigir o seu sistema sem praticamente nenhum tempo inativo? Economize o tempo inativo do sistema ao atualizá-lo usando o Solaris Live Upgrade.	<i>Oracle Solaris 10 8/11 Installation Guide: Solaris Live Upgrade and Upgrade Planning</i>
Você precisa fazer uma instalação segura via rede ou Internet? Use a inicialização WAN para instalar um cliente remoto. Ou, precisa instalar via rede a partir de uma imagem de instalação de rede? O programa de instalação do Solaris guia você através de uma instalação.	<i>Guia de instalação do Oracle Solaris 11 8/10: instalações com base em rede</i>
Você precisa instalar o Solaris em várias máquinas? Use o JumpStart para automatizar a instalação.	<i>Guia de instalação do Oracle Solaris 10 8/11: JumpStart personalizado e instalações avançadas</i>
Você precisa instalar ou corrigir vários sistemas rapidamente? Use o software Solaris Flash para criar um arquivo Solaris Flash e instalar uma cópia do sistema operacional em sistemas clonados.	<i>Oracle Solaris 10 8/11 Installation Guide: Solaris Flash Archives (Creation and Installation)</i>
Você precisa fazer backup do seu sistema?	Capítulo 22, “Backing Up and Restoring UFS File Systems (Overview),” no <i>System Administration Guide: Devices and File Systems</i>
Você precisa de informações sobre a solução de problemas, uma lista de problemas conhecidos ou uma lista de patches desta versão?	<i>Notas de lançamento do Oracle Solaris</i>
Você precisa verificar se o seu sistema funciona no Solaris?	<i>SPARC: Solaris Sun Hardware Platform Guide</i>
Você deseja verificar quais pacotes foram adicionados, removidos ou alterados nesta versão?	<i>Lista de pacotes do Oracle Solaris</i>
Você precisa verificar se o seu sistema e dispositivos funcionam com o Solaris SPARC e sistemas baseados em x86 e de outros fornecedores.	<i>Lista de compatibilidade de hardware do Solaris para plataformas x86</i>

Acesso ao suporte Oracle

Os clientes Oracle possuem acesso a suporte eletrônico por meio do My Oracle Support. Para obter informações, visite <http://www.oracle.com/pls/topic/lookup?ctx=acc&id=info> ou visite <http://www.oracle.com/pls/topic/lookup?ctx=acc&id=trs> para deficientes auditivos.

Convenções tipográficas

A tabela a seguir descreve as convenções tipográficas usadas neste livro.

TABELA P-2 Convenções tipográficas

Fonte	Significado	Exemplo
AaBbCc123	Os nomes de comandos, arquivos e diretórios e saída para computador na tela	Edite o arquivo <code>.login</code> . Use <code>ls -a</code> para listar todos os arquivos. <code>nome_da_máquina% you have mail.</code>
AaBbCc123	O que você digitou, contrastado com a saída para computador na tela	<code>nome_da_máquina% su</code> Senha:
<i>aabbcc123</i>	Espaço reservado: substituir por um nome ou valor real	O comando para remover um arquivo é <code>rm nome do arquivo</code> .
<i>AaBbCc123</i>	Títulos de livro, novos termos e termos a serem enfatizados	Leia o Capítulo 6 do <i>Guia do Usuário</i> . Um <i>cache</i> é uma cópia armazenada localmente. <i>Não</i> salve o arquivo. Nota: alguns itens enfatizados aparecem on-line em negrito.

Prompts do shell em exemplos de comando

A tabela a seguir mostra o prompt de sistema UNIX padrão e o prompt do superusuário para shells, que estão incluídos no Oracle Solaris OS. Note que o prompt do sistema padrão que é exibido em exemplos de comando varia dependendo da versão do Oracle Solaris.

TABELA P-3 Prompts do shell

Shell	Prompt
Bash shell, Korn shell e Bourne shell	\$
Bash shell, Korn shell e Bourne shell para o superusuário	#
C shell	nome_da_máquina%
Shell C para superusuário	nome_da_máquina#

Convenções de plataforma

As convenções de teclado e mouse a seguir são aplicáveis em sistemas com base no SPARC e x86.

- A tecla Return é a tecla Enter em alguns teclados.
- Da esquerda para a direita em um mouse de três botões, as configurações padrão para CDE são SELECIONAR, AJUSTAR e MENU. Por exemplo, o texto diz "Clique em SELECIONAR" em vez de "Clique com o botão esquerdo do mouse". Caso contrário, estas teclas são denominadas de botão 1 do mouse, botão 2 do mouse e botão 3 do mouse.
- Da esquerda para a direita em um mouse de dois botões, as configurações padrão são SELECIONAR e MENU. A função AJUSTAR é obtida ao pressionar simultaneamente SELECIONAR e a tecla Shift no teclado (Shift-SELECIONAR).

Planejamento para a instalação do Solaris a partir de mídia de CD ou DVD (Tarefas)

Este manual descreve como usar uma mídia de CD ou DVD para instalar o Oracle Solaris Sistema Operacional (Oracle Solaris SO) em um sistema fora de rede. Você pode instalar um sistema de arquivos baseado em UFS ou um pool raiz baseado em ZFS.

Observação – Este capítulo proporciona informações de planejamento da instalação de um sistema de arquivos raiz UFS (/) e algumas informações de planejamento de um pool raiz ZFS.

- Para obter mais informações sobre o planejamento para instalações de grupos de raiz ZFS, consulte o [Capítulo 6, “Instalação do sistema de arquivos raiz ZFS \(planejamento\),”](#) no *Guia de instalação do Oracle Solaris 11 8/10: planejamento para instalação e atualização*.
 - Se quiser instalar um pool raiz ZFS, consulte o [Capítulo 3, “Instalando com o instalador de texto interativo do Solaris para pools raiz ZFS \(Planejamento e tarefas\).”](#)
-

Este capítulo descreve as preparações para concluir uma instalação bem-sucedida, incluindo as seções descritas abaixo. O capítulo a seguir descreve cada etapa de uma instalação para sistemas SPARC e uma instalação para sistemas x86.

- [“Requisitos e recomendações do sistema” na página 10](#)
Esta seção descreve os requisitos de sistema para instalar o sistema operacional Oracle Solaris. Diretrizes gerais para o planejamento do espaço em disco também são fornecidas.
- [“Lista de verificação para a instalação” na página 18](#)
Esta seção contém uma lista de verificação para ajudar você a reunir todas as informações necessárias para instalar o sistema.
- [“Onde encontrar informações adicionais para a instalação” na página 29](#)

Observação – Este livro usa o termo *segmento*, mas alguns programas e documentações do Solaris podem se referir a segmento como partição. Para evitar confusão, este livro distingue entre partições `fdisk` (que são suportadas somente no Solaris para sistemas baseados em x86) e as divisões na partição `fdisk` do Solaris que podem ser chamadas de fatias ou partições.

Requisitos e recomendações do sistema

As tabelas a seguir listam os requisitos básicos para instalar o Oracle Solaris SO.

TABELA 1-1 Recomendações de memória, permuta e processador

Requisito	Tamanho
Memória para instalar ou atualizar	<ul style="list-style-type: none"> ■ Para sistemas de arquivos UFS, os requisitos de memória são os seguintes. Para sistemas SPARC: <ul style="list-style-type: none"> ■ 1,5 GB é a memória mínima necessária. ■ 1,5 GB ou mais é a memória recomendada. Para sistemas x86: <ul style="list-style-type: none"> ■ 1,5 GB é a memória mínima necessária. ■ 1,5 GB ou mais é a memória recomendada. <p>Observação – Alguns recursos de instalação opcionais são ativados somente quando há memória suficiente. Por exemplo, se você instala de um DVD com memória insuficiente, instala através do instalador de texto do Programa de instalação do Solaris, e não através da GUI. Para obter mais informações sobre estes requisitos de memória, consulte a Tabela 1-2.</p> <ul style="list-style-type: none"> ■ Em versões anteriores do Oracle Solaris, não era possível instalar e inicializar o sistema operacional Solaris a partir de um disco com mais de 1 TB. A partir do Oracle Solaris 10 release 10/09, é possível instalar e inicializar o sistema operacional Oracle Solaris a partir de um disco com até 2 TB. A partir do Oracle Solaris 10 release 10/09, é possível usar o rótulo VTOC em um disco de qualquer tamanho, mas o espaço endereçável pelo VTOC está limitado a 2 TB. Este recurso permite que os discos com mais de 2 TB sejam usados como unidades de inicialização, mas o espaço útil do rótulo se limita a 2 TB. <p>Observação – Este recurso está disponível somente em sistemas com kernel de 64 bits. É necessário como mínimo 1,5 GB de memória em sistemas baseados em x86. Para obter informações detalhadas, consulte “Two-Terabyte Disk Support for Installing and Booting the Oracle Solaris OS” no <i>System Administration Guide: Devices and File Systems</i>.</p> <ul style="list-style-type: none"> ■ Para conjuntos de raiz ZFS em sistemas SPARC e x86: <ul style="list-style-type: none"> ■ 1,5 GB é a memória mínima. ■ 1,5 GB são recomendados para o desempenho geral do ZFS. ■ Pelo menos 16 GB de espaço em disco são recomendados.
Área de permuta	<ul style="list-style-type: none"> ■ Para sistemas de arquivos UFS, 512 MB é o tamanho padrão ■ Para grupos raiz ZFS, consulte “Requisitos para espaço em disco para uma instalação ZFS” no <i>Guia de instalação do Oracle Solaris 11 8/10: planejamento para instalação e atualização</i> <p>Observação – Você poderá precisar personalizar o espaço de permuta. O espaço de permuta tem base no tamanho do disco rígido do sistema.</p>

TABELA 1-1 Recomendações de memória, permuta e processador (Continuação)

Requisito	Tamanho
Requisitos do processador	<ul style="list-style-type: none"> ■ Para sistemas baseados em SPARC: são necessários processadores de 200 MHz ou mais rápidos. ■ Para sistemas baseados em x86: são recomendados processadores de 120 MHz ou mais rápidos. O suporte ao ponto flutuante de hardware é requerido.

Requisitos da GUI do programa de instalação ou do instalador de texto do Solaris

O Programa de instalação do Solaris no DVD do Sistema operacional Oracle Solaris ou no CD Software Solaris - 1 pode ser executado com uma interface gráfica do usuário (GUI) ou como um instalador de texto externo em um desktop ou em uma sessão do console. Para sistemas com base no x86, o assistente de configuração de dispositivo do Solaris está incluído no Programa de instalação do Solaris.

- GUI – A GUI de instalação do Solaris fornece janelas, menus suspensos, botões, barras de rolagens e imagens de ícone para permitir que você interaja com o programa de instalação. A GUI requer uma unidade de DVD-ROM ou CD-ROM local ou remota, ou uma conexão de rede, adaptador de vídeo, teclado, monitor e memória suficiente. Para obter mais informações sobre estes requisitos de memória, consulte a [Tabela 1-2](#).
- Instalador de texto – O instalador de texto interativo do Solaris permite que você digite informações em um terminal ou janela de console para interagir com o programa de instalação. Você pode executar o instalador de texto em uma sessão de desktop com um ambiente de janela ou em uma sessão de console. O instalador de texto requer uma unidade de DVD-ROM ou CD-ROM local ou remota ou uma conexão de rede, teclado e monitor. Você pode executar o instalador de texto do programa de Instalação do Solaris com o comando `tip`. Para obter mais informações, consulte a página principal, [tip\(1\)](#).

Você pode optar por instalar o software com uma GUI ou com ou sem um ambiente de janelas. Se não houver memória suficiente, a GUI é exibida por padrão. Outros ambientes são exibidos por padrão se a memória for insuficiente para a GUI. Você pode ignorar os padrões com as opções de inicialização `nowin` ou `text`. Mas você está limitado pela quantidade de memória em seu sistema ou ao instalar remotamente. Além disso, se o programa de instalação do Solaris não detectar um adaptador de vídeo, ele automaticamente é exibido em um ambiente com base no console. A [Tabela 1-2](#) descreve esses ambientes e lista os requisitos de memória para exibí-los.

TABELA 1-2 Requisitos de memória para opções de exibição

Memória	Tipo de instalação:	Descrição
1,5 GB ou mais	Com base em texto	Não contém gráficos, mas fornece uma janela e a habilidade de abrir outras janelas. Se você instala ao usar a opção texto de inicialização e o sistema tem memória suficiente, está instalando em um ambiente de janelas. Se você estiver instalando remotamente com uma linha <code>tip</code> ou usando a opção de inicialização <code>nowin</code> , está limitado à instalação com base no console.
1,5 GB ou mais	Com base na GUI	Fornecer janelas, menus suspensos, botões, barras de rolagem e imagens de ícones.

Você também pode especificar o instalador que deseja usar durante a instalação ao inserir uma seleção ou um comando especial no prompt. Para obter instruções, consulte os procedimentos no Capítulo 2, “Instalando com o programa de instalação do Solaris para sistemas de arquivos UFS (Tarefas)”.

Planejamento e recomendações de espaço geral em disco

O planejamento de espaço em disco é diferente para cada pessoa. Considere alocar o espaço para as seguintes condições, dependendo de suas necessidades.

TABELA 1-3 Planejamento de espaço geral em disco e espaço de permuta

Condições para alocações de espaço	Descrição
Para sistemas de arquivos UFS	<p>Para cada sistema de arquivo que você cria, aloque mais 30 por cento de espaço adicional em disco do que o necessário para permitir atualizar para futuras versões do Solaris.</p> <p>Por padrão, os métodos de instalação do Solaris criam somente (/) raiz e /swap. Quando o espaço é alocado para serviços do SO, o diretório /export também é criado. Se você estiver atualizando para uma versão principal do Solaris, poderá precisar refatiar seu sistema ou alocar o dobro de espaço necessário no momento da instalação. Se você estiver atualizando para uma atualização, pode evitar ter de refatiar o sistema ao alocar espaço extra em disco para atualizações futuras. Uma atualização do Solaris precisa de aproximadamente 10 por cento de espaço adicional em disco do que a versão anterior. Você pode alocar 30 por cento de espaço adicional em disco para cada sistema de arquivos para permitir o espaço para diversas atualizações do Solaris.</p> <p>Observação – Em versões anteriores do Oracle Solaris, não era possível instalar e inicializar o sistema operacional Solaris a partir de um disco com mais de 1 TB. A partir do Oracle Solaris 10 release 10/09, é possível instalar e inicializar o sistema operacional Oracle Solaris a partir de um disco com até 2 TB.</p> <p>A partir do Oracle Solaris 10 release 10/09, é possível usar o rótulo VTOC em um disco de qualquer tamanho, mas o espaço endereçável pelo VTOC está limitado a 2 TB. Este recurso permite que os discos com mais de 2 TB sejam usados como unidades de inicialização, mas o espaço útil do rótulo se limita a 2 TB.</p> <p>Este recurso está disponível somente em sistemas com kernel de 64 bits. É necessário como mínimo 1,5 GB de memória em sistemas baseados em x86.</p> <p>Para obter informações detalhadas, consulte “Two-Terabyte Disk Support for Installing and Booting the Oracle Solaris OS” no <i>System Administration Guide: Devices and File Systems</i>.</p>
O sistema de arquivos /var para sistemas de arquivos UFS	Se você pretende usar o recurso de dump após um erro fatal <code>savecore(1M)</code> , aloque o dobro do montante de memória física no sistema de arquivos /var .

TABELA 1-3 Planejamento de espaço geral em disco e espaço de permuta (Continuação)

Condições para alocações de espaço	Descrição
Permuta	<p>Observação – Para alocações de permuta para grupos de raiz ZFS, consulte “Requisitos para espaço em disco para uma instalação ZFS” no Guia de instalação do Oracle Solaris 11 8/10: planejamento para instalação e atualização.</p> <p>Para um sistema de arquivos UFS, o programa de instalação do Solaris aloca um área padrão de permuta de 512 MB com as seguintes condições:</p> <ul style="list-style-type: none"> ■ Se você usar o layout automático de fatias de disco do programa de instalação ■ Se você evitar alterar manualmente o tamanho da fatia de permuta <p>Por padrão, o programa de instalação do Solaris aloca o espaço de permuta ao colocar a permuta para que se inicie no primeiro cilindro de disco disponível (tipicamente o cilindro 0 em sistemas com base no SPARC). Esta colocação fornece o espaço máximo para o sistema de arquivos raiz (/) durante o layout padrão de disco e permite o crescimento do sistema de arquivos raiz (/) durante uma atualização.</p> <p>Se você acha que precisa expandir a área de permuta no futuro, poderá colocar a fatia de permuta para que inicie em outro cilindro de disco ao usar um dos seguintes métodos.</p> <ul style="list-style-type: none"> ■ Para o programa de instalação do Solaris, você pode personalizar o layout do disco no modo cilindro e manualmente atribuir a fatia de permuta para o local desejado. ■ Para o programa de instalação personalizado, JumpStart, você pode atribuir a fatia de permuta no arquivo de perfil. Para obter mais informações sobre o arquivo de perfil JumpStart, consulte “Criando um perfil” no Guia de instalação do Oracle Solaris 10 8/11: JumpStart personalizado e instalações avançadas. <p>Para obter uma visão geral do espaço de permuta, consulte o Capítulo 19, “Configuring Additional Swap Space (Tasks)” no System Administration Guide: Devices and File Systems.</p>
Um servidor que está fornecendo sistema de arquivos de diretório principal	Por padrão, alguns diretórios principais estão usualmente localizados no sistema de arquivos /export .
O grupo do software Solaris que você está instalando	Um grupo de software é um agrupamento de pacotes de software. Quando você está planejando espaço em disco, lembre-se de que pode adicionar ou remover pacotes individuais de software do grupo de software selecionado. Para obter informações sobre grupos de software consulte “Recomendações de espaço em disco para grupos de software” na página 16.
Atualização	<ul style="list-style-type: none"> ■ Se estiver utilizando o Solaris Live Upgrade para atualizar um ambiente de inicialização inativo e quiser obter informações sobre o planejamento do espaço em disco, consulte “Requisitos para espaço em disco do Solaris Live Upgrade” no Oracle Solaris 10 8/11 Installation Guide: Solaris Live Upgrade and Upgrade Planning ■ Se estiver utilizando outros métodos de instalação do Solaris para planejar o espaço em disco, consulte “Atualizando com realocação de espaço em disco” no Guia de instalação do Oracle Solaris 11 8/10: planejamento para instalação e atualização.
Suporte a idiomas	Por exemplo, chinês, japonês ou coreano. Se você planeja instalar um único idioma, aloque aproximadamente 0,7 GB de espaço adicional em disco para o idioma. Se você planeja instalar o suporte a todos os idiomas, precisa alocar aproximadamente 2,5 GB de espaço adicional em disco para o suporte de idiomas, dependendo do grupo de software que instalar.

TABELA 1-3 Planejamento de espaço geral em disco e espaço de permuta (Continuação)

Condições para alocações de espaço	Descrição
Suporte à impressão ou correio	Alocar espaço adicional em disco.
Software adicional ou software de terceiros	Alocar espaço adicional em disco.

Recomendações de espaço em disco para grupos de software

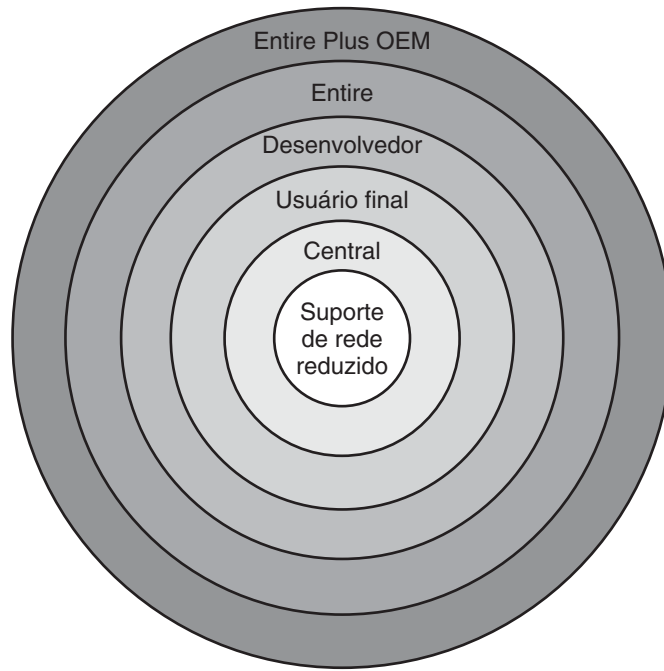
Os grupos de software do Solaris são coleções de pacotes do Solaris. Cada grupo de software inclui o suporte para diferentes funções e drivers de hardware.

- Para uma instalação inicial, você seleciona o grupo de software a ser instalado, com base nas funções que deseja executar no sistema.
- Para uma atualização, você precisa atualizar para um grupo de software que esteja instalado no sistema. Por exemplo, se você instalou anteriormente o Grupo de software de usuário final do Solaris em seu sistema, não poderá usar a opção de atualização para atualizar para o Grupo de software para desenvolvedores do Solaris. No entanto, durante a atualização você poderá adicionar software no sistema que não faz parte do grupo de software no momento instalado.

Quando você estiver instalando o software Solaris, poderá escolher adicionar ou remover pacotes do grupo de software Solaris que selecionou. Quando você estiver selecionando quais pacotes serão adicionados ou removidos, precisa conhecer as dependências de software e como o software Solaris está organizado em pacotes.

A figura a seguir mostra o agrupamento de pacotes de software. O Suporte de rede reduzida contém um número mínimo de pacotes e Todos os grupos de software do Solaris mais OEM contém todos os pacotes.

FIGURA 1-1 Grupos de software Solaris



A [Tabela 1-4](#) lista os grupos de software do Solaris e o total de espaço em disco recomendado necessário para instalar cada grupo.

Observação – As recomendações de espaço em disco na [Tabela 1-4](#) incluem o espaço para os seguintes itens.

- Espaço de permuta
- Correções
- Pacotes adicionais de software

Você talvez descubra que os grupos de software requerem menos espaço em disco que o total listado nesta tabela.

Para obter informações adicionais sobre como planejar o espaço em disco, consulte “[Alocação de disco e espaço de permuta](#)” no *Guia de instalação do Oracle Solaris 11 8/10: planejamento para instalação e atualização*.

TABELA 1-4 Recomendações de espaço em disco para grupos de software

Grupo de software	Descrição	Espaço em disco recomendado
Todos os grupos de software do Solaris mais OEM	Contém os pacotes para Todos os grupos de software do Solaris mais OEM, além de drivers adicionais de hardware, incluindo drivers para hardware que não estiverem no sistema no momento da instalação.	8575 MB
Todos os grupos de software Solaris	Contém os pacotes para o Grupo de software para desenvolvedores do Solaris e software adicional necessário para os servidores.	8529 MB
Grupo de software para desenvolvedores do Solaris	Contém os pacotes para o Grupo de software para o usuário final do Solaris e suporte adicional para o desenvolvimento de software. O suporte adicional para o desenvolvimento de software inclui bibliotecas, páginas principais e ferramentas de programação. Os compiladores não estão incluídos.	8336 MB
Grupo de software para o usuário final do Solaris	Contém os pacotes que fornecem a codificação mínima requerida para inicializar e executar em um sistema Solaris em rede e no ambiente de desktop comum.	7074 MB
Grupo de software de suporte de sistema núcleo	Contém os pacotes que fornecem a codificação mínima requerida para inicializar e executar um sistema Solaris em rede.	3093 MB
Grupo de software de suporte de rede reduzida	Contém os pacotes que fornecem a codificação mínima requerida para inicializar e executar um sistema Solaris com suporte limitado ao serviço de rede. O grupo de software de suporte de rede reduzida fornece um console multiusuário com base em texto e utilitários de administração do sistema. Este grupo de software também permite ao sistema reconhecer as interfaces de rede, mas não ativa os serviços de rede.	3035 MB

Lista de verificação para a instalação

Use a lista de verificação a seguir para obter as informações necessárias para instalar o Oracle Solaris SO. Não é necessário reunir todas as informações solicitadas na lista de verificação. Somente precisa coletar as informações que se aplicam ao seu sistema.

Use esta lista de verificação se estiver executando uma instalação inicial. Se estiver atualizando o sistema, consulte [“Lista de verificação para atualização”](#) no *Guia de instalação do Oracle Solaris 11 8/10: planejamento para instalação e atualização*.

Observação – Se você possui um sistema que contém regiões não globais, o Solaris Live Upgrade é o programa de atualização recomendado ou o programa para adicionar patches. Outros programas de atualização talvez requeiram um tempo de atualização extenso, pois o tempo necessário para completar a atualização aumenta linearmente com o número de regiões não globais instaladas.

Para obter informações sobre como atualizar com o Solaris Live Upgrade, consulte [Parte I, “Atualizando com o Solaris Live Upgrade,”](#) no *Oracle Solaris 10 8/11 Installation Guide: Solaris Live Upgrade and Upgrade Planning*.

TABELA 1-5 Lista de verificação de instalação

Informações para a instalação	Descrição ou exemplo	Resposta — Os padrões são indicados com um asterisco (*)
Conexão de rede	O sistema está conectado na rede?	Conectado à rede/Não conectado à rede

TABELA 1-5 Lista de verificação de instalação (Continuação)

Informações para a instalação	Descrição ou exemplo	Resposta — Os padrões são indicados com um asterisco (*)
<p>Credenciais e informações de proxy para o registro automático</p>	<p>Deseja fornecer suas credenciais de suporte e informações de proxy para o registro automático com o Oracle?</p> <p>O registro automático do Oracle Solaris é uma novidade da versão 10 9/10 do Oracle Solaris. Ao instalar ou atualizar o sistema, os dados da configuração do sistema são comunicados automaticamente, ao reinicializar, através da tecnologia da marca de serviços existentes ao Sistema de registro de produto do Oracle. Estes dados de marcação de serviço sobre o sistema é utilizado, por exemplo, para ajudar o Oracle aprimorar suporte ao usuário e serviços. Para saber mais sobre marcas de serviço, consulte http://www.oracle.com/technetwork/server-storage/solaris/oracle-service-tag-faq-418684.html.</p> <p>É possível utilizar estes mesmo dados de configuração para criar e gerenciar seu próprio inventário de sistemas. Ao fazer o registro com suas credenciais de suporte utilizando uma das opções de registro abaixo, você obtém uma maneira direta de fazer o inventário dos sistemas, a partir do registro e acompanhamento das marcas de serviço para os sistemas e produtos de software instalados nos sistemas. Para instruções sobre rastreamento dos produtos registrados, consulte http://wikis.sun.com/display/SunInventory/Sun+Inventory.</p> <p>Antes de uma instalação ou atualização, é possível adicionar uma palavra-chave <code>auto_reg</code> ao arquivo <code>sysidcfg</code> para configurar as preferências de registro automático da seguinte forma:</p> <ul style="list-style-type: none"> ■ Forneça as credenciais de suporte e as informações de proxy para o registro automático. ■ Configure um registro anônimo para que os dados da configuração enviados ao Oracle não tenham vínculo com o nome de um cliente. ■ Desative o registro automático para que os dados da configuração não sejam enviados ao Oracle. <p>Para obter instruções, consulte “Palavra-chave <code>auto_reg</code>” no <i>Guia de instalação do Oracle Solaris 11 8/10: instalações com base em rede</i>.</p> <p>Se você não predefiniu a palavra-chave <code>auto_reg</code> no arquivo <code>sysidcfg</code>, então durante a instalação interativa ou atualização, o instalador solicitará as credenciais de suporte ou o registro anônimo. Se as credenciais de suporte não forem fornecidas, o sistema será registrado como um sistema anônimo. Se necessário, você também será solicitado a fornecer as informações de proxy.</p> <p>Alternativamente, é possível desabilitar o registro automático ao final da instalação ou atualizar antes de reinicializar. Consulte as instruções de desativação incluídas como parte dos procedimentos de instalação neste guia.</p>	<p>Nome de usuário e senha do My Oracle Support</p> <p>Nome do host do servidor proxy e número da porta</p> <p>Nome de usuário e senha do proxy HTTP</p>

TABELA 1-5 Lista de verificação de instalação (Continuação)

Informações para a instalação	Descrição ou exemplo	Resposta — Os padrões são indicados com um asterisco (*)
Segurança de rede	<p>Começando com a versão 10 11/06 do Solaris, durante uma instalação inicial você tem a opção de alterar as configurações de segurança de rede, de modo que todos os serviços de rede, exceto Secure Shell, sejam desativados ou restritos para responderem somente a pedidos locais. Essa opção de segurança está disponível apenas durante uma instalação inicial, não durante uma atualização. Uma atualização mantém todos os serviços definidos anteriormente. Se necessário, é possível restringir serviços de rede após uma atualização usando o comando <code>net services</code>.</p> <p>Durante a instalação, você pode selecionar a segurança de rede restrita. Outra opção é ativar um conjunto maior de serviços, como em versões anteriores do Oracle Solaris. Você pode selecionar com segurança a opção de segurança de rede restrita, assim como quaisquer serviços podem ser ativados individualmente após a instalação. Para obter mais informações sobre essas opções, consulte <i>“Planejamento de segurança de rede” no Guia de instalação do Oracle Solaris 11 8/10: planejamento para instalação e atualização</i>.</p> <p>Os serviços de rede podem ser ativados após a instalação usando o comando <code>abrir net services</code> ou ativando serviços individuais usando os comandos SMF. Consulte <i>“Revisando as configurações de segurança depois da instalação” no Guia de instalação do Oracle Solaris 11 8/10: planejamento para instalação e atualização</i>.</p>	Segurança de rede restrita/aberta
DHCP	<p>O sistema pode usar o "Dynamic Host Configuration Protocol" (DHCP) para configurar suas interfaces de rede?</p> <p>O DHCP fornece os parâmetros de rede necessários para a instalação.</p>	Sim/Não*

TABELA 1-5 Lista de verificação de instalação (Continuação)

Informações para a instalação		Descrição ou exemplo	Resposta — Os padrões são indicados com um asterisco (*)
Se você não estiver usando o DHCP, anote o endereço da rede.	Endereço IP	<p>Se você não estiver usando o DHCP, forneça o endereço IP para o sistema.</p> <p>Exemplo: 172.31.255.255</p> <p>Para encontrar esta informação em um sistema em execução, digite o seguinte comando.</p> <p># ypmatch host-name hosts</p>	
	Sub-rede	<p>Se você não estiver usando o DHCP, o sistema faz parte de uma sub-rede?</p> <p>Caso positivo, qual a máscara de rede da sub-rede?</p> <p>Exemplo: 255.255.255.0</p> <p>Para encontrar esta informação em um sistema em execução, digite o seguinte comando.</p> <p># more /etc/netmasks</p>	
	IPv6	<p>Deseja ativar o IPv6 nesta máquina?</p> <p>O IPv6 faz parte do protocolo de Internet, TCP/IP, que facilita o endereçamento IP ao adicionar melhor segurança e aumenta os endereços de Internet.</p>	Sim/Não*
Nome do host		<p>Nome do host que você escolheu para o sistema.</p> <p>Para encontrar esta informação em um sistema em execução, digite o seguinte comando.</p> <p># uname -n</p>	
Kerberos		<p>Deseja configurar a segurança Kerberos nesta máquina?</p> <p>Caso positivo, obtenha esta informação.</p> <p style="text-align: right;">Domínio padrão:</p> <p style="text-align: right;">Servidor de administração:</p> <p style="text-align: right;">Primeiro KDC:</p> <p style="text-align: right;">KDCs adicionais (Opcional):</p> <p>O serviço Kerberos é uma arquitetura cliente-servidor que fornece transações seguras em redes.</p>	Sim/Não*

TABELA 1-5 Lista de verificação de instalação (Continuação)

Informações para a instalação		Descrição ou exemplo	Resposta — Os padrões são indicados com um asterisco (*)
Se o sistema usa um serviço de nomes, forneça as seguintes informações.	Serviço de nomes	<p>Qual serviço de nomes deve ser usado por este sistema?</p> <p>Para encontrar esta informação em um sistema em execução, digite o seguinte comando.</p> <pre># cat /etc/nsswitch.conf</pre> <p>Um serviço de nomes armazena informações em um local central, o que permite aos usuários, máquinas e aplicativos, a se comunicarem através da rede. Exemplos de informações armazenadas são nomes e endereços de host ou nomes de usuários e senhas.</p>	NIS+/NIS/DNS/ LDAP/None
	Nome do domínio	<p>Forneça o nome do domínio no qual o sistema reside.</p> <p>Durante a instalação, você pode escolher o nome de domínio NFSv4 padrão. Ou, você pode especificar um nome de domínio NFSv4 personalizado.</p> <p>Para obter instruções sobre como encontrar o nome do domínio em um sistema em execução, consulte “Checking for the NFS Version 4 Domain” no System Administration Guide: Network Services.</p> <p>Para obter mais informações sobre como especificar nomes de domínio, consulte “Nome de domínio NFSv4 configurável durante a instalação” no Guia de instalação do Oracle Solaris 11 8/10: planejamento para instalação e atualização. Para pré-configurar o nome de domínio NFSv4 no arquivo <code>sysidcfg</code>, consulte a “Palavra-chave nfs4_domain” no Guia de instalação do Oracle Solaris 11 8/10: instalações com base em rede.</p>	

TABELA 1-5 Lista de verificação de instalação (Continuação)

Informações para a instalação	Descrição ou exemplo	Resposta — Os padrões são indicados com um asterisco (*)
	<p>NIS+ e NIS</p> <p>Deseja especificar um servidor de nomes ou deixar que o programa de instalação encontre um servidor de nomes?</p> <p>Se você deseja especificar um servidor de nomes, forneça as seguintes informações.</p> <p style="text-align: right;">Nome de host do servidor:</p> <ul style="list-style-type: none"> ■ Para clientes NIS, digite o seguinte comando para exibir o nome de host do servidor. <p style="padding-left: 20px;"># ypwhich</p> <ul style="list-style-type: none"> ■ Para clientes NIS+, digite o seguinte comando para exibir o nome de host do servidor. <p style="padding-left: 20px;"># nisping</p> <p style="text-align: right;">Endereço IP do servidor:</p> <ul style="list-style-type: none"> ■ Para clientes NIS, digite o seguinte comando para exibir o endereço IP do servidor. <p style="padding-left: 20px;"># ypmatch nameserver-name hosts</p> <ul style="list-style-type: none"> ■ Para clientes NIS+, digite o seguinte comando para exibir o endereço IP do servidor. <p style="padding-left: 20px;"># nismatch nameserver-name hosts.org_dir</p> <p>O "Network Information Service" (NIS) torna a administração da rede mais gerenciável, ao fornecer um controle centralizado sobre diversas informações da rede, como os nomes e endereços de máquinas.</p>	<p>Especificar um/Encontrar um*</p>

TABELA 1-5 Lista de verificação de instalação (Continuação)

Informações para a instalação	Descrição ou exemplo	Resposta — Os padrões são indicados com um asterisco (*)
DNS	<p>Forneça o endereço IP para o servidor DNS. Você precisa inserir ao menos um endereço IP, mas pode inserir até três endereços.</p> <p style="text-align: right;">Endereço IP do servidor:</p> <p>Para exibir o endereço IP do servidor, digite o seguinte comando.</p> <p># getent hosts dns</p> <p>Você pode inserir uma lista de domínios a serem pesquisados quando uma consulta DNS é feita.</p> <p style="text-align: right;">Lista de domínios a ser pesquisada:</p> <p>O "domain name system" (DNS) é o serviço de nomes que a Internet fornece para redes TCP/IP. O DNS fornece nomes de host para o serviço de endereço IP. O DNS simplifica as comunicações ao usar nomes de máquinas ao invés de endereços IP numéricos. O DNS também serve como um banco de dados para a administração de correio.</p>	
LDAP	<p>Forneça as seguintes informações sobre seu perfil LDAP.</p> <p style="text-align: right;">Nome do perfil:</p> <p style="text-align: right;">Servidor de perfis:</p> <p>Se você especificar um nível de credencial de proxy em seu perfil LDAP, obtenha esta informação.</p> <p style="text-align: right;">Nome distinto de vinculação proxy:</p> <p style="text-align: right;">Senha de vinculação proxy:</p> <p>O "Lightweight Directory Access Protocol" (LDAP) define um protocolo relativamente simples para atualizar e pesquisar diretórios que estão sendo executados através do TCP/IP.</p>	

TABELA 1-5 Lista de verificação de instalação (Continuação)

Informações para a instalação	Descrição ou exemplo	Resposta — Os padrões são indicados com um asterisco (*)
Roteamento padrão	<p>Deseja especificar um endereço IP de rota padrão ou deixar o Programa de instalação do Solaris encontrar uma?</p> <p>O roteamento padrão fornece uma ponte que conduz o tráfego entre duas redes físicas. Um endereço IP é um número único que identifica cada host na rede.</p> <p>Há as seguintes opções:</p> <ul style="list-style-type: none"> ■ Você pode especificar o endereço IP. Um arquivo <code>/etc/default/router</code> é criado com o endereço IP especificado. Quando o sistema é reinicializado, o endereço IP especificado se torna o roteamento padrão. ■ Você pode deixar que o programa de instalação do Solaris detecte um endereço IP. No entanto, o sistema precisa estar em um sub-rede que tenha um roteador que se auto-identifique ao usar o protocolo de localização de roteador ICMP. Se você estiver usando a interface de linha de comando, o software detecta um endereço IP quando o sistema é reinicializado. ■ Você pode escolher Nenhum se não tiver um roteador ou não desejar que o software detecte um endereço IP neste momento. O software tenta automaticamente detectar um endereço IP na reinicialização. 	Detectar um*/Especificar um/Nenhum
Fuso horário	Deseja especificar seu fuso horário padrão?	Região geográfica* Deslocar de GMT Arquivo de fuso horário
Senha raiz	Forneça a senha raiz para o sistema.	
Teclado	<p>Se o teclado for de identificação automática, o idioma e o layout do teclado serão configurados automaticamente durante a instalação. Se o teclado não for de identificação automática, você poderá selecionar em uma lista os layouts de teclado suportados durante a instalação.</p> <p>Os teclados PS/2 não são de identificação automática. Você será solicitado a selecionar o layout de teclado durante a instalação.</p> <p>SPARC apenas – Anteriormente, todos os teclados que não eram de identificação automática sempre eram configurados para o inglês norte-americano durante a instalação.</p> <p>Para obter mais informações, consulte “Palavra-chave keyboard” no Guia de instalação do Oracle Solaris 11 8/10: instalações com base em rede.</p>	

TABELA 1-5 Lista de verificação de instalação (Continuação)

Informações para a instalação	Descrição ou exemplo	Resposta — Os padrões são indicados com um asterisco (*)
Locais	Para qual região geográfica deseja instalar o suporte?	
SPARC: "Power Management" (somente disponível em sistemas SPARC que suportem o "Power Management")	Deseja usar o "Power Management"? Observação – Se seu sistema tem o Energy Star versão 3 ou posterior, não recebe a solicitação de fornecer esta informação.	Sim*/Não
Reinicialização automática ou ejeção do CD/DVD	Reinicializar automaticamente após a instalação do software? Ejetar o CD/DVD automaticamente após a instalação do software?	Sim*/Não Sim*/Não
Instalação padrão ou personalizada	Deseja executar a instalação padrão ou personalizar a instalação? <ul style="list-style-type: none"> ■ Selecione Instalação padrão para formatar todo o disco rígido e instalar um conjunto pré-selecionado do software. ■ Selecione Instalação personalizada para modificar o layout do disco rígido e selecionar o software que deseja instalar. Observação – O instalador de texto não lhe instrui para selecionar uma instalação padrão ou personalizada. Para executar uma instalação padrão, aceite os valores padrão fornecidos pelo instalador de texto. Para executar uma instalação personalizada, edite os valores nas telas do instalador de texto.	Instalação padrão*/Instalação personalizada
Grupo de software	Qual Grupo de Software Solaris deseja instalar?	Todos mais o OEM Todos* Desenvolvedor Usuário final Núcleo Rede reduzida
Seleção personalizada de pacotes	Deseja adicionar ou remover pacotes de software do Grupo de Software Solaris que você instala? Observação – Ao selecionar quais pacotes serão adicionados ou removidos, você precisa conhecer as dependências de software e como o software Solaris está organizado em pacotes.	
Selecionar discos	Em quais discos deseja instalar o software Solaris? Exemplo: c0t0d0	

TABELA 1-5 Lista de verificação de instalação (Continuação)

Informações para a instalação	Descrição ou exemplo	Resposta — Os padrões são indicados com um asterisco (*)
x86: particionamento fdisk	<p>Deseja criar, excluir ou modificar a partição fdisk do Solaris?</p> <p>Cada disco selecionado para o layout do sistema de arquivos precisa ter uma partição fdisk do Solaris.</p> <p>Se o seu sistema no momento tem uma partição de serviço, o programa de instalação do Solaris preserva a partição de serviço por padrão. Se não desejar preservar a partição de serviço, você deve personalizar as partições fdisk. Para obter mais informações sobre como preservar uma partição de serviço, consulte “O layout de partição de disco de inicialização padrão preserva a partição do serviço” no <i>Guia de instalação do Oracle Solaris 11 8/10: planejamento para instalação e atualização</i>.</p> <p>Selecionar discos para a personalização de partição fdisk?</p> <p>Personalizar partições fdisk?</p>	<p>Sim/Não*</p> <p>Sim/Não*</p>
Preservar os dados	<p>Deseja preservar os dados existentes nos discos onde está instalando o software Solaris?</p>	<p>Sim/Não*</p>
Sistemas de arquivos de layout automático	<p>Deseja que o programa de instalação efetue automaticamente o layout do sistema de arquivos em seu disco?</p> <p>Caso positivo, qual sistema de arquivos deve ser usado para o layout automático?</p> <p>Exemplo: /, /opt, /var</p> <p>Caso negativo, você precisa fornecer as informações de configuração do sistema de arquivos.</p> <p>Observação – A GUI da instalação do Solaris efetua o layout do sistema de arquivos de forma automática por padrão.</p>	<p>Sim*/Não</p>
Montar sistemas de arquivos remotos	<p>Este sistema precisa acessar software em outro sistema de arquivos?</p> <p>Caso positivo, forneça as seguintes informações sobre o sistema de arquivos remotos.</p> <p>Servidor:</p> <p>Endereço IP:</p> <p>Sistema de arquivos remotos:</p> <p>Ponto de montagem local:</p>	<p>Sim/Não*</p>

TABELA 1-5 Lista de verificação de instalação (Continuação)

Informações para a instalação	Descrição ou exemplo	Resposta — Os padrões são indicados com um asterisco (*)
Se você estiver instalando através de uma linha de <code>tip</code> , siga estas instruções.	<p>Assegure que sua janela exiba ao menos 80 colunas na largura e 24 linhas no comprimento. Para obter mais informações, consulte <code>tip(1)</code>.</p> <p>Para determinar as dimensões atuais da janela <code>tip</code>, use o comando <code>stty</code>. Para obter mais informações, consulte a página principal, <code>stty(1)</code>.</p>	
Verificar sua conexão Ethernet.	Se o sistema faz parte de uma rede, verifique se um conector Ethernet ou um adaptador de rede similar está conectado em seu sistema.	
Reveja o capítulo de planejamento e outras documentações relevantes.	<ul style="list-style-type: none"> ▪ Reveja todo o capítulo de planejamento ou seções específicas na Parte I, “Planejamento geral de qualquer instalação ou atualização Solaris,” no <i>Guia de instalação do Oracle Solaris 11 8/10: planejamento para instalação e atualização</i>. ▪ Reveja as <i>Notas da versão do Oracle Solaris 10 8/11</i> em http://www.oracle.com/technetwork/indexes/documentation/index.html e as notas de versão do fornecedor para assegurar que o software utilizado tem suporte na nova versão do Solaris. ▪ Reveja o <i>Guia da plataforma de hardware da Sun do Oracle Solaris 10 8/11</i> para assegurar que o hardware é suportado. ▪ Reveja a documentação que veio com seu sistema para assegurar que seu sistema e dispositivos são suportados pela versão do Solaris. 	

Onde encontrar informações adicionais para a instalação

Para obter informações adicionais sobre os requisitos e recomendações de instalação do Solaris SO, consulte as seções a seguir no *Guia de instalação do Oracle Solaris 11 8/10: planejamento para instalação e atualização*. Este documento fornece informações sobre requisitos de sistema e planejamento de alto nível, como diretrizes de planejamento para arquivos de sistemas e planejamento de atualização.

TABELA 1-6 Referências de instalação

Tópico	Referência
Novos recursos de instalação	Capítulo 2, “O que há de novo na instalação do Solaris,” no <i>Guia de instalação do Oracle Solaris 11 8/10: planejamento para instalação e atualização</i>
Planejamento de segurança de rede	“Planejamento de segurança de rede” no <i>Guia de instalação do Oracle Solaris 11 8/10: planejamento para instalação e atualização</i>
Diretrizes e recomendações de espaço em disco	“Alocação de disco e espaço de permuta” no <i>Guia de instalação do Oracle Solaris 11 8/10: planejamento para instalação e atualização</i>
Requisitos e recomendações adicionais de atualização para o Oracle Solaris SO	“Planejamento de atualização” no <i>Guia de instalação do Oracle Solaris 11 8/10: planejamento para instalação e atualização</i>
Informações sobre o trabalho com partições do x86 durante a instalação	“Lista de verificação para atualização” no <i>Guia de instalação do Oracle Solaris 11 8/10: planejamento para instalação e atualização</i>
Informações sobre o trabalho com partições do x86 durante a instalação	“Recomendações de particionamento” no <i>Guia de instalação do Oracle Solaris 11 8/10: planejamento para instalação e atualização</i>
Informações sobre instalações de ZFS, inicialização baseada em GRUB, tecnologia de partição de regiões do Solaris e volumes de RAID-1 que podem ser criados na instalação	Parte II, “Compreendendo instalações relacionadas ao ZFS, inicialização, regiões Solaris e volumes RAID-1,” no <i>Guia de instalação do Oracle Solaris 11 8/10: planejamento para instalação e atualização</i>
Mapa do processo geral de instalação	“Mapa de tarefas: instalando ou atualizando o software Solaris” no <i>Guia de instalação do Oracle Solaris 11 8/10: planejamento para instalação e atualização</i>

Instalando com o programa de instalação do Solaris para sistemas de arquivos UFS (Tarefas)

Este capítulo explica como usar o Programa de instalação do Solaris com o DVD do Sistema operacional Oracle Solaris ou com o CD Software Solaris - 1 para instalar ou atualizar o software Solaris.

Observação – Este capítulo proporciona as instruções de instalação de um sistema de arquivos raiz UFS (/). Se quiser instalar um pool raiz ZFS, consulte o [Capítulo 3, “Instalando com o instalador de texto interativo do Solaris para pools raiz ZFS \(Planejamento e tarefas\)”](#).

Este capítulo descreve os seguintes tópicos.

- [“SPARC: Realizando uma instalação ou atualização com o programa de instalação do Solaris para sistemas de arquivos UFS”](#) na página 31
- [“x86: Realizando uma instalação ou atualização com o programa de instalação do Solaris para sistemas de arquivos UFS”](#) na página 46

Para obter informações sobre novos recursos de instalação, consulte o [Capítulo 2, “O que há de novo na instalação do Solaris,”](#) no *Guia de instalação do Oracle Solaris 11 8/10: planejamento para instalação e atualização*. Para obter informações sobre os novos recursos do sistema operacional Solaris, consulte *Oracle Solaris 10 8/11 Novidades*.

SPARC: Realizando uma instalação ou atualização com o programa de instalação do Solaris para sistemas de arquivos UFS

Para sistemas de arquivos UFS, você pode instalar ou atualizar o Oracle Solaris SO usando o programa Instalação do Solaris. Esta seção lista as tarefas que precisam ser executadas para instalar o Oracle Solaris SO e fornece instruções detalhadas sobre como instalar o Oracle Solaris SO a partir da mídia de CD ou DVD.

▼ SPARC: Para instalar ou atualizar com o programa de instalação do Solaris

Este procedimento descreve como instalar um sistema independente com base no SPARC a partir da mídia de CD ou DVD para sistemas de arquivos UFS.

Observação – Se quiser instalar o Oracle Solaris SO em uma máquina ou domínio que não possui uma unidade de DVD-ROM ou CD-ROM diretamente conectada, será possível usar uma unidade de DVD-ROM ou CD-ROM que esteja conectada em outra máquina. Para obter instruções detalhadas, consulte o [Apêndice B, “Instalando ou atualizando remotamente \(tarefas\)”](#), no *Guia de instalação do Oracle Solaris 11 8/10: instalações com base em rede*.

Antes de começar Realize as tarefas seguintes antes de começar a instalação.

- Assegure-se de ter a mídia necessária.

Selecione uma das seguintes opções:

- Para uma instalação com DVD, é necessário o DVD do Sistema operacional Oracle Solaris para Plataformas SPARC.
- Para uma instalação com CD:

É necessária a seguinte mídia:

- CDs do Oracle Solaris Software .
- CDs dos idiomas do Solaris para plataformas SPARC - O programa de instalação solicita estes CDs se necessário para suportar os idiomas para regiões geográficas específicas.

Observação – Iniciando com a versão do Oracle Solaris 10 9/10, apenas um DVD é fornecido. Oracle Solaris Software CDs não são mais fornecidos.

- Verifique se seu sistema atende os requisitos mínimos.

Seu sistema deverá atender os seguintes requisitos.

- Memória – 1,5 GB ou mais
- Espaço em disco – 6,8 GB ou mais
- Velocidade do processador – 200 MHz ou superior

Para obter informações detalhadas sobre os requisitos do sistema, consulte [“Requisitos e recomendações do sistema”](#) na [página 10](#).

- Obtenha as informações necessárias para instalar o Oracle Solaris SO.

Selecione uma das seguintes opções:

- Para um sistema sem conexão à rede:
 - Adquira as informações seguintes.
 - Nome do host do sistema que estiver instalando
 - Idiomas e locais que pretende usar no sistema
- Para um sistema em rede, obtenha as seguintes informações.

Observação – Começando com a versão 10 11/06 do Solaris, durante uma instalação inicial você tem a opção de alterar as configurações de segurança de rede, de modo que todos os serviços de rede, exceto Secure Shell, sejam desativados ou restritos para responderem somente a pedidos locais. Essa opção de segurança está disponível apenas durante uma instalação inicial, não durante uma atualização. Uma atualização mantém todos os serviços definidos anteriormente. Se necessário, é possível restringir serviços de rede após uma atualização usando o comando `net services`. Consulte [“Planejamento de segurança de rede” no Guia de instalação do Oracle Solaris 11 8/10: planejamento para instalação e atualização](#).

Os serviços de rede podem ser ativados após a instalação usando o comando `abrir net services` ou ativando serviços individuais usando os comandos SMF. Consulte [“Revisando as configurações de segurança depois da instalação” no Guia de instalação do Oracle Solaris 11 8/10: planejamento para instalação e atualização](#).

- Nome do host do sistema que estiver instalando
- Layout de teclado

Observação – Se o teclado for de identificação automática, o layout do teclado será configurado automaticamente durante a instalação. Se o teclado não for de identificação automática, você poderá selecionar em uma lista os layouts de teclado suportados durante a instalação.

Os teclados PS/2 não são de identificação automática. Você será solicitado a selecionar o layout de teclado durante a instalação.

Para obter mais informações, consulte [“Palavra-chave keyboard” no Guia de instalação do Oracle Solaris 11 8/10: instalações com base em rede](#).

- Idiomas e locais que pretende usar no sistema
- Endereço IP do host
- Máscara de sub-rede
- Tipo do serviço de nomes (por exemplo, DNS, NIS ou NIS+)

- Nome do domínio

Observação – Durante a instalação, você pode escolher o nome de domínio NFSv4 padrão. Ou, você pode especificar um nome de domínio NFSv4 personalizado. Para obter mais informações, consulte [“Nome de domínio NFSv4 configurável durante a instalação” no Guia de instalação do Oracle Solaris 11 8/10: planejamento para instalação e atualização.](#)

- Nome do host do servidor de nomes
- Endereço IP do host do servidor de nomes
- Senha raiz

Para obter informações sobre o que é necessário para instalar seu sistema, consulte [“Lista de verificação para a instalação” na página 18](#). Se estiver atualizando o sistema, consulte [“Lista de verificação para atualização” no Guia de instalação do Oracle Solaris 11 8/10: planejamento para instalação e atualização](#). Note que talvez seja necessário fornecer as credenciais de suporte e as informações do proxy durante a instalação ou atualização para o registro automático, como descrito nas listas de verificação.

Observação – Se você possui um sistema que contém regiões não globais, o Solaris Live Upgrade é o programa de atualização recomendado ou o programa para adicionar patches. Outros programas de atualização talvez requeiram um tempo de atualização extenso, pois o tempo necessário para completar a atualização aumenta linearmente com o número de regiões não globais instaladas.

Para obter informações sobre como atualizar com o Solaris Live Upgrade, consulte [Parte I, “Atualizando com o Solaris Live Upgrade,” no Oracle Solaris 10 8/11 Installation Guide: Solaris Live Upgrade and Upgrade Planning](#).

- (Opcional) Efetue o backup de seu sistema
Se você deseja preservar quaisquer dados ou aplicativos existentes, efetue o backup do sistema. Para obter instruções detalhadas sobre como fazer backup do sistema, consulte o [Capítulo 22, “Backing Up and Restoring UFS File Systems \(Overview\),” no System Administration Guide: Devices and File Systems](#).
- 1 **Insira o DVD do Sistema operacional Oracle Solaris para Plataformas SPARC ou o Software Solaris para Plataformas SPARC: CD1.**
 - 2 **Inicialize o sistema.**
 - **Se o sistema é novo, fora da caixa, ative o sistema.**

- Se você deseja instalar um sistema que está sendo executado no momento, desative o sistema.

O prompt ok é exibido.

3 Inicie o Programa de instalação do Solaris.

- Para inicializar a partir do DVD ou CD local e iniciar a GUI de instalação em uma sessão de área de trabalho, digite o comando a seguir.

```
ok boot cdrom
```

- Para inicializar a partir do DVD ou CD local e iniciar o instalador de texto em uma sessão de área de trabalho, digite o comando a seguir.

```
ok boot cdrom - text
```

text Especifica a execução do instalador de texto em uma sessão de desktop. Use esta opção para sobrepor o instalador GUI padrão.

- Para inicializar a partir do DVD ou CD local e iniciar o instalador de texto em uma sessão de console, digite o comando a seguir.

```
ok boot cdrom - nowin
```

nowin Especifica a execução do instalador de texto em uma sessão de console. Use esta opção para sobrepor o instalador GUI padrão.

Para obter informações detalhadas sobre a GUI de instalação e o instalador de texto do Solaris, consulte [“Requisitos da GUI do programa de instalação ou do instalador de texto do Solaris” na página 12.](#)

Se o sistema operacional não conseguir localizar um teclado de identificação automática, a próxima tela exibirá as opções de layout de teclado.

Observação – Os teclados PS/2 não são de identificação automática. Você será solicitado a selecionar o layout de teclado durante a instalação.

4 (Opcional) Selecione o layout de teclado desejado na tela abaixo e pressione F2 para continuar.

Configure Keyboard Layout

```
+-----+
| Please specify the keyboard layout from the list below. |
| |
| To make a selection, use the arrow keys to highlight the option and |
| press Return to mark it [X]. |
| |
| Keyboard Layout |
| ----- |
| [ ] Serbia-And Montenegro |
| [ ] Slovenian |
| [ ] Slovakian |
+-----+
```

```

|         [ ] Spanish
|         [ ] Swedish
|         [ ] Swiss-French
|         [ ] Swiss-German
|         [ ] Taiwanese
|         [ ] TurkishQ
|         [ ] TurkishF
|         [ ] UK-English
|         [ X] US-English
|
|         F2_Continue      F6_Help
+-----+

```

O sistema configura os dispositivos e interfaces e procura pelos arquivos de configuração. Se você selecionou uma instalação de GUI nas etapas anteriores, as duas próximas tela confirmarão o funcionamento da GUI.

5 (Opcional) Na tela seguinte, pressione Enter.

Starting Solaris Interactive (graphical user interface)
Installation

```

+-----+
| You must respond to the first question within 30 seconds
| or the installer proceeds in a non-window environment
| (console mode).
|
| If the screen becomes blank or unreadable the installer
| proceeds in console mode.
|
| If the screen does not properly revert to console mode,
| restart the installation and make the following selection:
|
|         Solaris Interactive Text (Console session)
+-----+

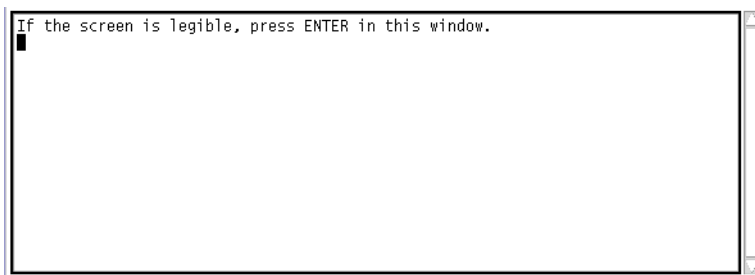
```

Observação – Se o seu sistema não possui memória suficiente para exibir uma interface gráfica de usuário (GUI), o programa sairá e exibirá uma mensagem de erro. Você pode atualizar a memória e reiniciar a instalação.

Para uma alternativa que requer menos memória para a instalação, reinicie a instalação e selecione uma opção de instalador de texto em vez da opção do instalador da GUI.

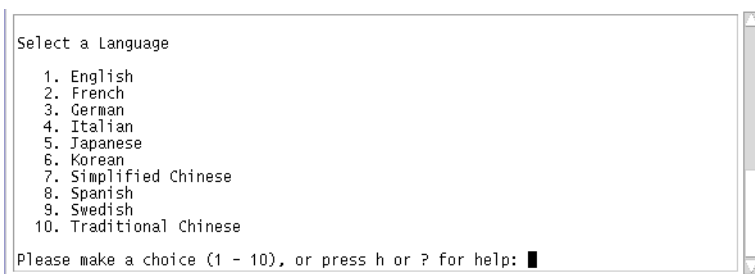
Depois que as mensagens de andamento forem concluídas, será exibida uma outra tela de confirmação.

6 (Opcional) Mova o seu cursor para a tela seguinte e pressione Enter.



É exibida uma lista com várias opções de idioma.

7 Na tela seguinte, selecione o idioma que você deseja usar durante a instalação e pressione Enter.



8 Se for solicitado, responda às perguntas sobre a configuração do sistema.

- Se você pré-configurou todas as informações do sistema, o programa de instalação não solicita a inserção de quaisquer informações de configuração. Consulte o [Capítulo 2, “Pré-configurando informações de configuração do sistema \(tarefas\)”](#), no *Guia de instalação do Oracle Solaris 11 8/10: instalações com base em rede* para obter mais informações.
- Se você não pré-configurou todas as informações do sistema, o programa de instalação solicita estas informações em diversas telas. Use a [“Lista de verificação para a instalação” na página 18](#) para ajudá-lo a responder as perguntas de configuração.
- Durante a instalação, você pode escolher o nome de domínio NFSv4 padrão. Ou, você pode especificar um nome de domínio NFSv4 personalizado. Para obter mais informações sobre como especificar nomes de domínio, consulte [“Nome de domínio NFSv4 configurável durante a instalação”](#) no *Guia de instalação do Oracle Solaris 11 8/10: planejamento para instalação e atualização*.
- Uma pergunta de configuração pergunta se você deseja ativar serviços de rede a serem usados por clientes remotos. A resposta padrão é “Sim, gostaria de ativar os serviços de rede a serem usados por clientes remotos”.

A seleção de “Não” oferece uma configuração mais segura, em que Secure Shell é o único serviço de rede fornecido a clientes remotos. A seleção de “Sim” possibilita um conjunto mais amplo de serviços, como nas versões anteriores do Solaris. Você pode selecionar “Não” com segurança, uma vez que qualquer serviço pode ser ativado após a instalação. Para obter mais informações sobre essas opções, consulte “Planejamento de segurança de rede” no *Guia de instalação do Oracle Solaris 11 8/10: planejamento para instalação e atualização*.

Os serviços de rede podem ser ativados após a instalação usando o comando `abrir netservices` ou ativando serviços individuais usando os comandos SMF. Consulte “Revisando as configurações de segurança depois da instalação” no *Guia de instalação do Oracle Solaris 11 8/10: planejamento para instalação e atualização*.

9 Após responder as perguntas de configuração, aparece a caixa de diálogo de boas-vindas ao Solaris. Clique em Próximo.

Aparece a tela Perguntas do instalador.

10 Decida se deseja reinicializar o sistema automaticamente e se deseja ejetar automaticamente o disco. Clique em Próximo.

Importante: se você pretende desabilitar o registro automático após a instalação, desmarque a reinicialização automática.

Aparece a tela Especificar a mídia.

11 Especifique a mídia que está usando para instalar. Clique em Próximo.

Aparece o painel Licença.

12 Aceite o contrato de licença para continuar com a instalação. Clique em Próximo.

O programa de Instalação do Solaris a seguir determina se o sistema pode ser atualizado. Para atualizar, o sistema precisa ter um sistema de arquivos raiz (/) do Solaris. O programa de Instalação do Solaris detecta as condições necessárias e a seguir atualiza o sistema.

Aparece a tela Selecionar a atualização ou Instalação inicial.

13 Decida se deseja executar uma instalação inicial ou uma atualização. Clique em Próximo.

A próxima tela permite que você escolha uma instalação padrão ou uma instalação personalizada.

14 Selecione o tipo de instalação que deseja executar. Clique em Próximo.

- **Selecione Instalação padrão para instalar Todos os grupos de software do Solaris.**
- **Selecione Instalação personalizada se você quiser realizar as tarefas a seguir.**
 - Instalar um grupo específico de software

- Instalar software adicional
- Instalar pacotes específicos de software
- Instalar um local específico
- Personalizar o layout do disco

Para obter informações sobre grupos de software consulte [“Recomendações de espaço em disco para grupos de software”](#) na página 16.

Observação – O instalador de texto não lhe instrui para selecionar uma instalação padrão ou personalizada. Para executar uma instalação padrão, aceite os valores padrão fornecidos pelo instalador de texto. Para executar uma instalação personalizada, edite os valores nas telas do instalador de texto.

15 Se for solicitado, responda quaisquer questões adicionais sobre a configuração.

- **Se as preferências do registro automático foram configuradas através da palavra-chave `auto_reg` no arquivo `sysidcfg` antes da instalação ou atualização, o instalador não solicita essas informações como parte das perguntas da configuração.**

Observação – Para obter informações sobre o registro automático, consulte [“Registro automático do Oracle Solaris”](#) no *Guia de instalação do Oracle Solaris 11 8/10: planejamento para instalação e atualização*.

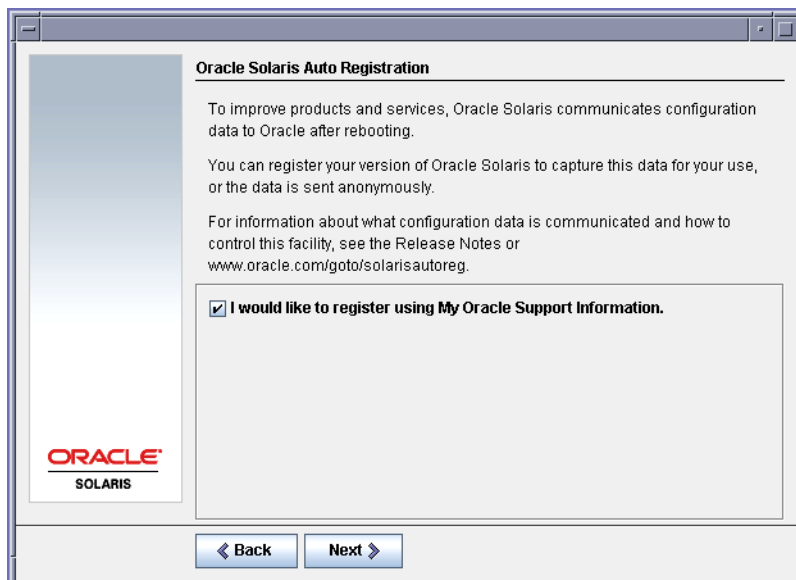
- **Se você não incluiu a palavra-chave `auto_reg` no arquivo `sysidcfg`, o instalador solicita as informações do registro automático como parte das perguntas de configuração.**

Observação – Se pretende desabilitar o registro automático ao fim da instalação ou atualização, é possível prosseguir através dessas telas do registro automático sem fornecer informações.

- a. **Opte por registrar utilizando as credenciais de suporte ou enviando os dados de forma anônima.**

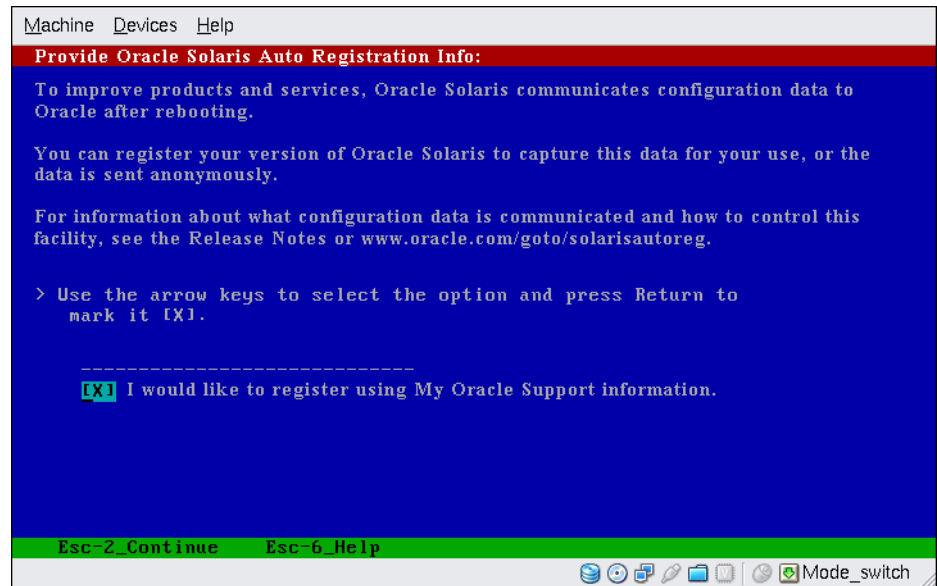
A tela de GUI é exibida. Marque ou desmarque o registro com as credenciais. Clique em **Próximo** para continuar.

FIGURA 2-1 Tela de registro automático de GUI



Alternativamente, a tela do instalador de texto é exibida.

FIGURA 2-2 Tela de registro automático de texto



Na tela de texto, utilize as teclas de seta para navegar até a caixa de opções. Pressione Retornar para marcar a caixa de opções e selecionar o registro com as credenciais de suporte. Pressione a tecla Esc_2 para continuar.

b. Forneça as informações credenciais e proxy solicitadas.

FIGURA 2-3 Tela de entrada dos dados do registro automático de GUI

Oracle Solaris Auto Registration

To register, complete the following fields:

- Confirm your existing My Oracle Support Information.
- If using a proxy server, provide the proxy settings.

For information about what configuration data is communicated and how to control this facility, see the Release Notes or www.oracle.com/goto/solarisautoreg.

My Oracle Support User Name:

My Oracle Support Password:

Proxy Server Host Name:

Proxy Server Port Number:

HTTP Proxy User Name:

HTTP Proxy Password:

ORACLE
SOLARIS

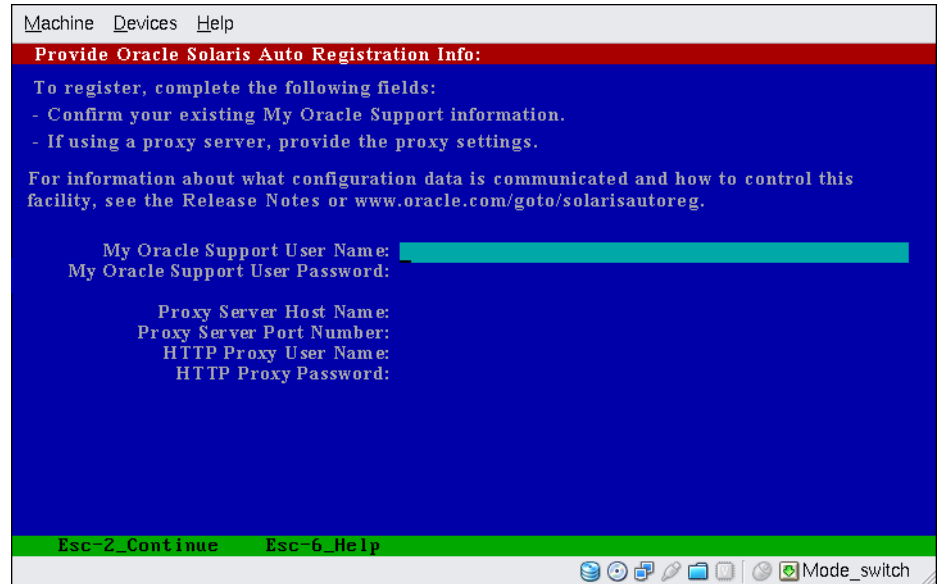
◀ Back Next ▶

Se optar por fazer o registro na tela anterior, você será solicitado a fornecer o nome de usuário e a senha do My Oracle Support. Se utilizar um servidor proxy, é possível fornecer o nome do host do servidor e o número da porta, além do nome de usuário proxy e senha.

Se optar pelo registro anônimo na tela anterior, essa tela solicita apenas as informações de proxy.

Como alternativa para instalações de texto, a tela a seguir é exibida.

FIGURA 2-4 Tela de entrada dos dados do registro automático de texto



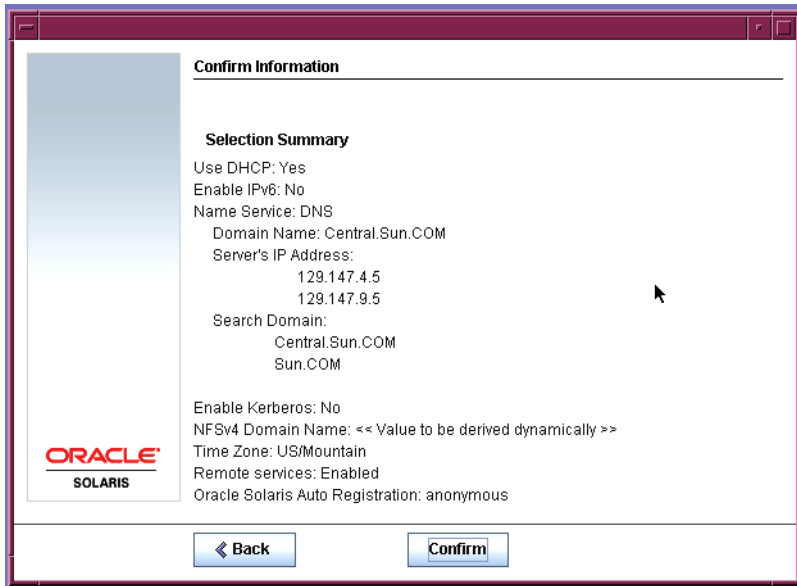
Utilize as teclas de seta para navegar entre as linhas. Digite as credenciais de suporte e as entradas proxy opcionais. Pressione a tecla Esc_2 para continuar.

A tela Pronto para instalar é exibida.

16 Revise a tela Pronto para instalar.

Observação – A tela de GUI é exibida. A tela de instalação de texto contém as mesmas informações resumidas.

FIGURA 2-5 Tela Pronto para instalar



- 17** Clique em **Instalar agora** para instalar o software Solaris. Siga as instruções da tela para instalar o software Solaris.

Quando o programa de Instalação do Solaris termina de instalar o software Solaris, o sistema é automaticamente reinicializado ou lhe instrui para reinicializar manualmente.

Se você estiver instalando produtos adicionais, é solicitado a inserir o DVD ou CD para estes produtos. Para obter os procedimentos de instalação, consulte a documentação de instalação apropriada.

Após a conclusão da instalação, os logs de instalação são salvos em um arquivo. Você pode encontrar os logs de instalação nos diretórios `/var/sadm/system/logs` e `/var/sadm/install/logs`.

- Se você estiver executando uma instalação inicial, a instalação está concluída.
- Se você estiver atualizando o software Solaris, poderá precisar corrigir algumas modificações locais que não foram preservadas. Passe para a [Etapa a](#).
 - a. Revise o conteúdo do arquivo `/a/var/sadm/system/data/upgrade_cleanup` para determinar se você precisa corrigir as modificações locais que o Programa de instalação do Solaris não conseguiu preservar.
 - b. Efetue a correção de quaisquer modificações locais que não foram preservadas.

18 Se tiver desmarcado anteriormente a reinicialização automática, escolha uma das opções a seguir:

- Se não deseja desativar o registro automático, ejete as mídias de instalação e, em seguida, reinicialize o sistema manualmente, como a seguir:


```
# reboot
```
- Se deseja desativar o registro automático para que os dados da configuração não sejam enviados ao Oracle ao reinicializar, execute os passos a seguir antes de reinicializar o sistema manualmente.



Cuidado – Para desativar o registro automático utilizando o procedimento a seguir, é necessário desmarcar a reinicialização automática nas telas de instalação anteriores.

Se o sistema reinicializar automaticamente, não será possível utilizar as etapas a seguir para desabilitar o registro automático. Em vez disso, após a reinicialização automática, é possível desativar o registro automático utilizando o comando `regadm`. Consulte o [Capítulo 17, “Working With the Oracle Solaris Auto Registration `regadm` Command \(Tasks\),”](#) no *System Administration Guide: Basic Administration*.

a. Quando a instalação for concluída e antes de reinicializar manualmente, abra uma janela de terminal, como a seguir:

- Para uma instalação de GUI, clique com o botão direito do mouse para abrir uma janela de terminal.
- Para uma instalação de texto, pressione “!” para abrir uma janela de terminal.

b. Na linha de comando, remova o arquivo `/a/var/tmp/autoreg_config`.

c. Salve o arquivo.

d. Ejete as mídias de instalação manualmente e reinicialize o sistema.

```
# reboot
```

Solução de problemas

Se você encontrou problemas durante a instalação ou atualização, consulte o [Apêndice A, “Solução de problemas \(Tarefas\),”](#) no *Guia de instalação do Oracle Solaris 10 8/11: JumpStart personalizado e instalações avançadas*.

x86: Realizando uma instalação ou atualização com o programa de instalação do Solaris para sistemas de arquivos UFS

Você pode instalar ou atualizar o Oracle Solaris SO usando o programa Instalação do Solaris. Esta seção lista a tarefa que precisa ser executada para instalar o Oracle Solaris SO e fornece instruções detalhadas sobre como instalar o Oracle Solaris SO a partir da mídia de CD ou DVD.

▼ x86: Para instalar ou atualizar com o programa de instalação do Solaris com GRUB

O programa de instalação do Solaris para sistemas com base no x86 usa o carregador de boot GRUB. Este procedimento descreve como instalar sistemas com base no x86 independente com o carregador de inicialização GRUB a partir de uma mídia de CD ou DVD para um sistema de arquivos UFS. Para obter informações gerais sobre o carregador de inicialização GRUB, consulte o [Capítulo 7, “Inicialização com base em SPARC e x86 \(visão geral e planejamento\),” no Guia de instalação do Oracle Solaris 11 8/10: planejamento para instalação e atualização.](#)

Observação – Se quiser instalar o Oracle Solaris SO em uma máquina ou domínio que não possui uma unidade de DVD-ROM ou CD-ROM diretamente conectada, será possível usar uma unidade de DVD-ROM ou CD-ROM que esteja conectada em outra máquina. Para obter instruções detalhadas, consulte o [Apêndice B, “Instalando ou atualizando remotamente \(tarefas\),” no Guia de instalação do Oracle Solaris 11 8/10: instalações com base em rede.](#)

Antes de começar Realize as tarefas seguintes antes de começar a sua instalação.

- Assegure-se de ter a mídia necessária.

Selecione uma das seguintes opções:

- Se você estiver instalando a partir de um DVD, use o DVD do Sistema operacional Oracle Solaris para Plataformas x86.
- Se você estiver instalando a partir de uma mídia de CD:

É necessária a seguinte mídia:

- CDs do Oracle Solaris Software .
- CDs de idiomas do Solaris para plataformas x86 - O programa de instalação solicita estes CDs se necessário para suportar os idiomas para regiões geográficas específicas.

Observação – Iniciando com a versão do Oracle Solaris 10 9/10, apenas um DVD é fornecido. Oracle Solaris Software CDs não são mais fornecidos.

- Verifique a BIOS do seu sistema para garantir que você pode inicializar a partir do CD ou DVD.
- Obtenha quaisquer atualizações de tempo de instalação (ITUs) ou drivers necessários para instalar o Solaris SO em seu hardware. Para determinar se você precisa de uma ITU ou drivers adicionais, consulte a documentação de seu hardware.
- Verifique se seu sistema atende os requisitos mínimos.

Seu sistema deverá atender os seguintes requisitos.

- Memória – 1,5 GB ou mais
- Espaço em disco – 6,8 GB ou mais
- Velocidade do processador – 120 MHz ou superior com ponto flutuante de hardware

Para obter informações detalhadas sobre os requisitos do sistema, consulte “[Requisitos e recomendações do sistema](#)” na página 10.

Se estiver instalando o Oracle Solaris SO em um sistema não desenvolvido pela Oracle Corporation, consulte a Lista de compatibilidade de hardware do Oracle Solaris em <http://www.oracle.com/webfolder/technetwork/hcl/index.html> antes de começar a instalar.

- Obtenha as informações necessárias para instalar o Oracle Solaris SO.
 - Para um sistema sem conexão à rede:

É necessário ter as seguintes informações:

 - Nome do host do sistema que estiver instalando
 - Idiomas e locais que pretende usar no sistema
 - Para um sistema em rede, obtenha as seguintes informações.

Observação – Começando com a versão 10 11/06 do Solaris, durante uma instalação inicial você tem a opção de alterar as configurações de segurança de rede, de modo que todos os serviços de rede, exceto Secure Shell, sejam desativados ou restritos para responderem somente a pedidos locais. Essa opção de segurança está disponível apenas durante uma instalação inicial, não durante uma atualização. Uma atualização mantém todos os serviços definidos anteriormente. Se necessário, é possível restringir serviços de rede após uma atualização usando o comando `netservices`. Consulte [“Planejamento de segurança de rede” no Guia de instalação do Oracle Solaris 11 8/10: planejamento para instalação e atualização](#).

Os serviços de rede podem ser ativados após a instalação usando o comando `abrir netservices` ou ativando serviços individuais usando os comandos SMF. Consulte [“Revisando as configurações de segurança depois da instalação” no Guia de instalação do Oracle Solaris 11 8/10: planejamento para instalação e atualização](#).

- Nome do host do sistema que estiver instalando
- Layout de teclado

Observação – Se o teclado for de identificação automática, o layout do teclado será configurado automaticamente durante a instalação. Se o teclado não for de identificação automática, você poderá selecionar em uma lista os layouts de teclado suportados durante a instalação.

Para obter mais informações, consulte [“Palavra-chave keyboard” no Guia de instalação do Oracle Solaris 11 8/10: instalações com base em rede](#).

- Idiomas e locais que pretende usar no sistema
- Endereço IP do host
- Máscara de sub-rede
- Tipo do serviço de nomes (por exemplo, DNS, NIS ou NIS+)
- Nome do domínio

Observação – Durante a instalação, você pode escolher o nome de domínio NFSv4 padrão. Ou, você pode especificar um nome de domínio NFSv4 personalizado. Para obter mais informações sobre como especificar nomes de domínio, consulte [“Nome de domínio NFSv4 configurável durante a instalação” no Guia de instalação do Oracle Solaris 11 8/10: planejamento para instalação e atualização](#).

- Nome do host do servidor de nomes
- Endereço IP do host do servidor de nomes
- Senha raiz

Para obter informações sobre o que é necessário para instalar seu sistema, consulte “[Lista de verificação para a instalação](#)” na página 18. Se estiver atualizando o sistema, consulte “[Lista de verificação para atualização](#)” no *Guia de instalação do Oracle Solaris 11 8/10: planejamento para instalação e atualização*. Note que talvez seja necessário fornecer as credenciais de suporte e as informações do proxy durante a instalação ou atualização para o registro automático, como descrito nas listas de verificação.

Observação – Se você possui um sistema que contém regiões não globais, o Solaris Live Upgrade é o programa de atualização recomendado ou o programa para adicionar patches. Outros programas de atualização talvez requeiram um tempo de atualização extenso, pois o tempo necessário para completar a atualização aumenta linearmente com o número de regiões não globais instaladas.

Para obter informações sobre como atualizar com o Solaris Live Upgrade, consulte [Parte I, “Atualizando com o Solaris Live Upgrade,”](#) no *Oracle Solaris 10 8/11 Installation Guide: Solaris Live Upgrade and Upgrade Planning*.

- (Opcional) Efetue o backup de seu sistema
Se você deseja preservar quaisquer dados ou aplicativos existentes, efetue o backup do sistema. Para obter instruções detalhadas sobre como fazer backup do sistema, consulte o [Capítulo 22, “Backing Up and Restoring UFS File Systems \(Overview\),”](#) no *System Administration Guide: Devices and File Systems*.

1 Insira a mídia apropriada em seu sistema.

Se você inicializa a partir do DVD do Sistema operacional Oracle Solaris ou do CD Software Solaris - 1 insira o disco. O BIOS de seu sistema precisa suportar a inicialização a partir de um DVD ou CD.

Poderá ser necessário definir manualmente seu BIOS para a inicialização a partir de um DVD ou CD. Consulte a documentação de seu hardware para obter mais informações sobre como definir o BIOS.

2 Inicialize o sistema, encerrando-o e, em seguida, ligando-o e desligando-o.

3 Se você precisar definir manualmente a BIOS para inicializar a partir do CD ou DVD, digite a seqüência de teclas apropriada para interromper o processo de inicialização do sistema.

Modifique a prioridade de inicialização no BIOS e saia do BIOS para retornar para o programa de instalação.

Um teste de memória e a detecção de hardware são executados. A tela é atualizada. O Menu GRUB é exibido.

```
GNU GRUB version 0.95 (631K lower / 2095488K upper memory)
```

```
+-----+
| Solaris                               |
| Solaris Serial Console ttya          |
| Solaris Serial Console ttyb (for lx50, v60x and v65x) |
|                                     |
+-----+
```

```
Use the ^ and v keys to select which entry is highlighted.
Press enter to boot the selected OS, 'e' to edit the
commands before booting, or 'c' for a command-line.
```

4 Seleccione a opção de instalação apropriada.

- **Se quiser instalar o sistema operacional Oracle Solaris a partir de um CD ou DVD no seu sistema atual, seleccione Solaris e pressione Enter.**

Selecione esta opção se desejar instalar o sistema usando os valores padrão.

- **Se quiser instalar o sistema operacional Oracle Solaris e enviar a saída de tela para um console serial ttya (COM1), seleccione Console Serial ttya do Solaris.**

Selecione esta opção se desejar alterar a exibição do sistema para um dispositivo conectado na porta serial COM 1.

- **Se quiser instalar o sistema operacional Oracle Solaris e enviar a saída de tela para um console serial ttyb (COM2), seleccione Console Serial ttyb do Solaris.**

Selecione esta opção se desejar alterar a exibição do sistema para um dispositivo conectado na porta serial COM 2.

- **Se você deseja instalar o Solaris OS com argumentos específicos de inicialização, siga estas etapas.**

Você poderá desejar usar argumentos específicos de inicialização para personalizar a configuração do sistema durante a instalação.

- a. **No Menu GRUB, seleccione a opção de instalação que desejar editar e a seguir pressione e.**

Os comandos de inicialização que são similares ao texto a seguir são exibidos no Menu GRUB.

```
kernel /boot/multiboot kernel/unix -B install_media=cdrom
module /boot/x86.miniroot
```

- b. **Use as teclas de seta para seleccionar a entrada de inicialização que desejar editar e a seguir pressione e.**

O comando de inicialização que você deseja editar é exibido na janela de edição do GRUB.

c. Edite o comando ao digitar os argumentos de inicialização ou opções que deseja usar.

A sintaxe para o menu de edição do Grub é a que se segue.

```
grub edit>kernel /boot/multiboot kernel/unix/ \
install [url|ask] -B options install_media=media_type
```

```
grub edit>kernel$ /boot/platform/i86pc/$ISADIR/kernel/unix/ \
install [url|ask] -B options install_media=media_type
```

Para obter informações sobre os argumentos de inicialização e sintaxe de comando, consulte o [Capítulo 9, “Instalando a partir da rede \(referência de comando\),”](#) no *Guia de instalação do Oracle Solaris 11 8/10: instalações com base em rede*.

d. Volte ao menu GRUB e selecione uma das alternativas seguintes.

- **Volte ao menu GRUB, salve as edições e pressione Enter.**

O menu GRUB é exibido. As edições que você efetuou no comando de inicialização são exibidas.

- **Volte ao menu GRUB sem salvar as edições e pressione Escape.**

O menu GRUB original é exibido.

e. Para iniciar a instalação, digite b no menu GRUB.

O programa de Instalação do Solaris verifica o disco de inicialização padrão para obter os requisitos para instalar ou atualizar o sistema. Se o programa de Instalação do Solaris não puder detectar a configuração do sistema, o programa lhe solicita qualquer informação ausente.

Quando a verificação é concluída, a tela de seleção de instalação é exibida.

5 Selecione um tipo de instalação.

A tela de seleção de instalação exibe as seguintes opções.

```
Select the type of installation you want to perform:
```

```
1 Solaris Interactive
2 Custom JumpStart
3 Solaris Interactive Text (Desktop session)
4 Solaris Interactive Text (Console session)
5 Apply driver updates
6 Single user shell
```

```
Enter the number of your choice followed by the <ENTER> key.
Alternatively, enter custom boot arguments directly.
```

```
If you wait 30 seconds without typing anything,
```

an interactive installation will be started.

- **Para instalar o sistema operacional Oracle Solaris, escolha uma das seguintes opções.**

- **Para instalar com a GUI de instalação interativa do Solaris, digite 1, em seguida, pressione Enter.**

- **Para realizar uma instalação JumpStart personalizada não-assistida, digite 2, em seguida, pressione Enter.**

Para obter informações sobre as instalações JumpStart, consulte o [Guia de instalação do Oracle Solaris 10 8/11: JumpStart personalizado e instalações avançadas](#).

- **Para instalar com o instalador de texto em uma sessão de área de trabalho, digite 3, em seguida, pressione Enter. Você também pode digitar `b - text` no prompt.**

Selecione este tipo de instalação para sobrepor a GUI do instalador padrão e execute o instalador de texto.

Para obter informações detalhadas sobre a GUI de instalação do Solaris e o instalador de texto, consulte [“Requisitos e recomendações do sistema” na página 10](#).

- **Para instalar com o instalador de texto interativo em uma sessão de console, digite 4, em seguida, pressione Enter. Você também pode digitar `b - nowin` no prompt.**

Selecione este tipo de instalação para sobrepor a GUI do instalador padrão e execute o instalador de texto.

O sistema configura os dispositivos e interfaces, e procura pelos arquivos de configuração. Se o sistema operacional não conseguir localizar um teclado de identificação automática, a próxima tela exibirá as opções de layout de teclado. Se o sistema localizar um teclado de identificação automática, salte para a [Etapa 9](#).

Observação – Para realizar tarefas de administração do sistema antes da instalação, escolha uma das duas opções descritas abaixo, em vez de selecionar uma das opções de instalação descritas anteriormente.

- Para atualizar drivers ou instalar uma atualização de tempo (ITU), insira a mídia de atualização, digite 5 e a seguir pressione Enter.
Talvez seja necessário atualizar os drivers ou instalar uma ITU para permitir que o sistema operacional Oracle Solaris seja executado no seu sistema. Siga as instruções para a atualização do driver ou ITU para instalar a atualização.
- Para executar as tarefas de administração do sistema, digite 6 e a seguir pressione Enter.
Você poderá desejar iniciar um shell de usuário único se deseja executar quaisquer tarefas de administração do sistema em seu sistema antes de instalar. Para obter informações sobre as tarefas de administração do sistema que podem ser executadas antes da instalação, consulte *System Administration Guide: Basic Administration*.

Após você executar estas tarefas de administração do sistema, a lista anterior de opções é exibida. Selecione a opção apropriada para continuar com a instalação.

6 (Opcional) Seleccione o layout de teclado desejado na tela abaixo e pressione F2 para continuar.

Configure Keyboard Layout

```
+-----+
| Please specify the keyboard layout from the list below. |
|                                                         |
| To make a selection, use the arrow keys to highlight the option and |
| press Return to mark it [X]. |
|                                                         |
|           Keyboard Layout |
|           ----- |
| [ ] Serbia-And Montenegro |
| [ ] Slovenian |
| [ ] Slovakian |
| [ ] Spanish |
| [ ] Swedish |
| [ ] Swiss-French |
| [ ] Swiss-German |
| [ ] Taiwanese |
| [ ] TurkishQ |
| [ ] TurkishF |
| [ ] UK-English |
| [ X] US-English |
|                                                         |
| F2_Continue      F6_Help |
+-----+
```

O sistema configura os dispositivos e interfaces e procura pelos arquivos de configuração. Se você selecionou uma instalação de GUI nas etapas anteriores, as duas próximas tela confirmarão o funcionamento da GUI.

7 (Opcional) Na tela seguinte, pressione Enter.

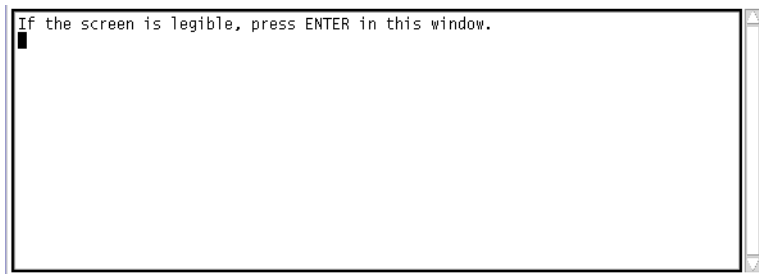
```
Starting Solaris Interactive (graphical user interface)
Installation
+-----+
| You must respond to the first question within 30 seconds
| or the installer proceeds in a non-window environment
| (console mode).
|
| If the screen becomes blank or unreadable the installer
| proceeds in console mode.
|
| If the screen does not properly revert to console mode,
| restart the installation and make the following selection:
|
|         Solaris Interactive Text (Console session)
+-----+
```

Observação – Se o sistema não tiver memória suficiente, o programa se fecha e uma mensagem de erro é exibida. Você pode atualizar a memória e reiniciar a instalação.

Para uma alternativa que requer menos memória para a instalação, reinicie a instalação e selecione uma opção de instalador de texto em vez da opção do instalador de GUI.

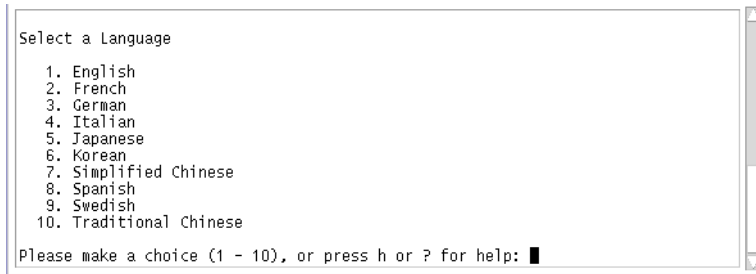
Depois que as mensagens de andamento forem concluídas, será exibida uma outra tela de confirmação.

8 (Opcional) Mova o seu cursor para a tela seguinte e pressione Enter.



É exibida uma lista com várias opções de idioma.

9 Na tela seguinte, selecione o idioma que você deseja usar durante a instalação e pressione Enter.



10 Se for solicitado, responda quaisquer questões adicionais sobre a configuração.

- Se você pré-configurou todas as informações do sistema, o programa de instalação não solicita a inserção de quaisquer informações de configuração. Consulte o [Capítulo 2, “Pré-configurando informações de configuração do sistema \(tarefas\)”](#), no *Guia de instalação do Oracle Solaris 11 8/10: instalações com base em rede* para obter mais informações.
- Se você não pré-configurou todas as informações do sistema, o programa de instalação solicita estas informações em diversas telas. Use a [“Lista de verificação para a instalação” na página 18](#) para ajudá-lo a responder as perguntas de configuração.
- Uma pergunta de configuração pergunta se você deseja ativar serviços de rede a serem usados por clientes remotos. A resposta padrão é “Sim, gostaria de ativar os serviços de rede a serem usados por clientes remotos”.

A seleção de “Não” oferece uma configuração mais segura, em que Secure Shell é o único serviço de rede fornecido a clientes remotos. Selecionar “Sim” possibilita um conjunto mais amplo de serviços, como nas versões anteriores do Oracle Solaris. Você pode selecionar “Não” com segurança, uma vez que qualquer serviço pode ser ativado após a instalação. Para obter mais informações sobre essas opções, consulte [“Planejamento de segurança de rede” no Guia de instalação do Oracle Solaris 11 8/10: planejamento para instalação e atualização](#).

Os serviços de rede podem ser ativados após a instalação usando o comando `abrir net services` ou ativando serviços individuais usando os comandos SMF. Consulte [“Revisando as configurações de segurança depois da instalação” no Guia de instalação do Oracle Solaris 11 8/10: planejamento para instalação e atualização](#).

Após responder as perguntas de configuração, aparece a caixa de diálogo de boas-vindas ao Solaris.

11 Clique em Próximo na tela de boas-vindas.

A tela Perguntas da instalador é exibida.

12 Decida se deseja reinicializar o sistema automaticamente e se deseja ejetar automaticamente o disco. Clique em Próximo.

Importante: se você pretende desabilitar o registro automático após a instalação, desmarque a reinicialização automática.

Aparece a tela Especificar a mídia.

13 Especifique a mídia que está usando para instalar. Clique em Próximo.

Aparece a tela Licença.

14 Aceite o contrato de licença para continuar com a instalação. Clique em Próximo.

O programa de Instalação do Solaris a seguir determina se o sistema pode ser atualizado. Para atualizar, o sistema precisa ter um sistema de arquivos raiz (/) do Solaris. O programa de Instalação do Solaris detecta as condições necessárias e a seguir atualiza o sistema.

Aparece a tela Selecionar a atualização ou Instalação inicial.

15 Decida se deseja executar uma instalação inicial ou uma atualização. Clique em Próximo.

Observação – Se você tiver restaurado o diagnóstico ou partição de serviço no seu sistema antes de iniciar a instalação, talvez não consiga atualizar para o incapaz de atualizar para o Oracle Solaris SO. Para obter mais informações, consulte [“A partição de serviço não foi criada por padrão nos sistemas sem partição de serviço existente” no Oracle Solaris 10 8/11 Installation Guide: Solaris Live Upgrade and Upgrade Planning](#).

A próxima tela permite que você escolha uma instalação padrão ou uma instalação personalizada.

16 Selecione o tipo de instalação que deseja executar. Clique em Próximo.

- **Selecione Instalação padrão para instalar Todos os grupos de software do Solaris.**
- **Selecione Instalação personalizada se desejar executar as seguintes tarefas.**
 - Instalar um grupo específico de software
 - Instalar software adicional
 - Instalar pacotes específicos de software
 - Instalar um local específico
 - Personalizar o layout do disco

Para obter informações sobre grupos de software consulte [“Recomendações de espaço em disco para grupos de software” na página 16](#). Para obter informações sobre a personalização de partições fdisk, consulte [“Recomendações de particionamento” no Guia de instalação do Oracle Solaris 11 8/10: planejamento para instalação e atualização](#).

Observação – O instalador de texto não solicita que você selecione uma instalação padrão ou personalizada. Para executar uma instalação padrão, aceite os valores padrão fornecidos pelo instalador de texto. Para executar uma instalação personalizada, edite os valores nas telas do instalador de texto.

17 Se for solicitado, responda quaisquer questões adicionais sobre a configuração.

- Se as preferências do registro automático foram configuradas através da palavra-chave `auto_reg` no arquivo `sysidcfg` antes da instalação ou atualização, o instalador não solicita essas informações como parte das perguntas da configuração.

Observação – Para obter informações sobre o registro automático, consulte [“Registro automático do Oracle Solaris” no Guia de instalação do Oracle Solaris 11 8/10: planejamento para instalação e atualização.](#)

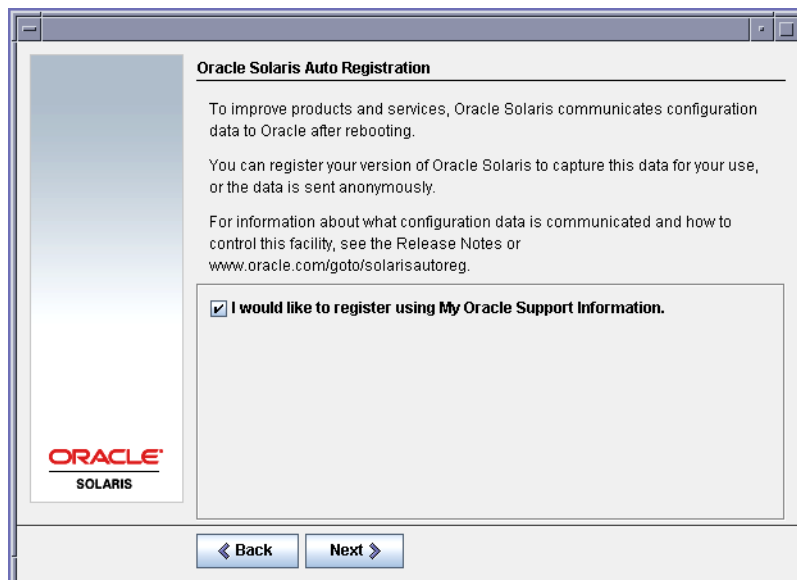
- Se você não incluiu a palavra-chave `auto_reg` no arquivo `sysidcfg`, o instalador solicita as informações do registro automático como parte das perguntas de configuração.

Observação – Se você pretende desabilitar o registro automático ao fim da instalação ou atualização, é possível prosseguir através dessas telas do registro automático sem inserir informações.

a. Opte por registrar utilizando as credenciais de suporte ou enviando os dados de forma anônima.

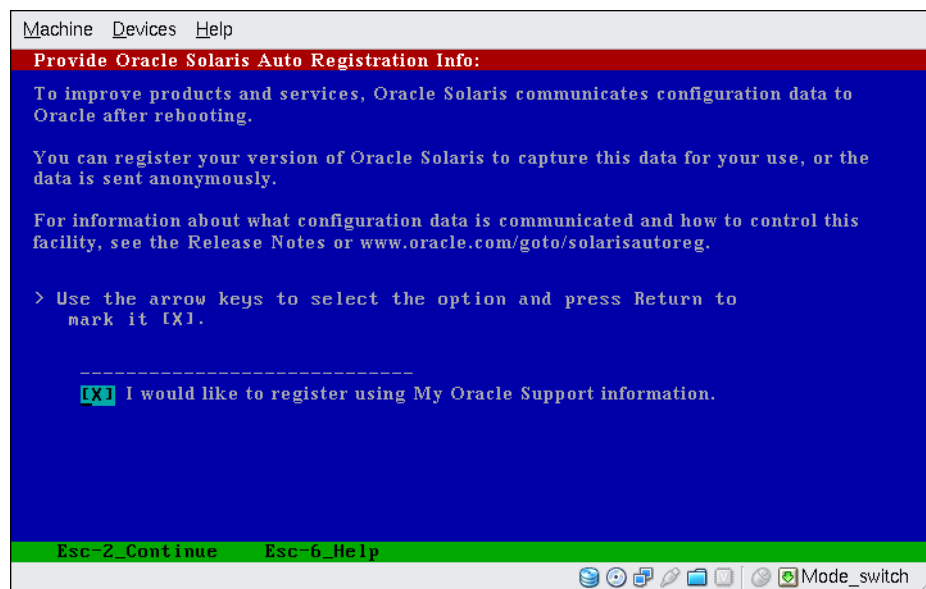
A tela de GUI é exibida. Marque ou desmarque o registro com as credenciais. Clique em **Próximo** para continuar.

FIGURA 2-6 Tela de registro automático de GUI



Alternativamente, a tela do instalador de texto é exibida.

FIGURA 2-7 Tela de registro automático de texto



Na tela de texto, utilize as teclas de seta para navegar até a caixa de opções. Pressione Retornar para marcar a caixa de opções e selecionar o registro com as credenciais de suporte. Pressione a tecla Esc_2 para continuar.

b. Forneça as informações credenciais e proxy solicitadas.

FIGURA 2-8 Tela de entrada dos dados do registro automático de GUI

The screenshot shows a window titled "Oracle Solaris Auto Registration". The window contains the following text and fields:

Oracle Solaris Auto Registration

To register, complete the following fields:

- Confirm your existing My Oracle Support Information.
- If using a proxy server, provide the proxy settings.

For information about what configuration data is communicated and how to control this facility, see the Release Notes or www.oracle.com/goto/solarisautoreg.

My Oracle Support User Name:

My Oracle Support Password:

Proxy Server Host Name:

Proxy Server Port Number:

HTTP Proxy User Name:

HTTP Proxy Password:

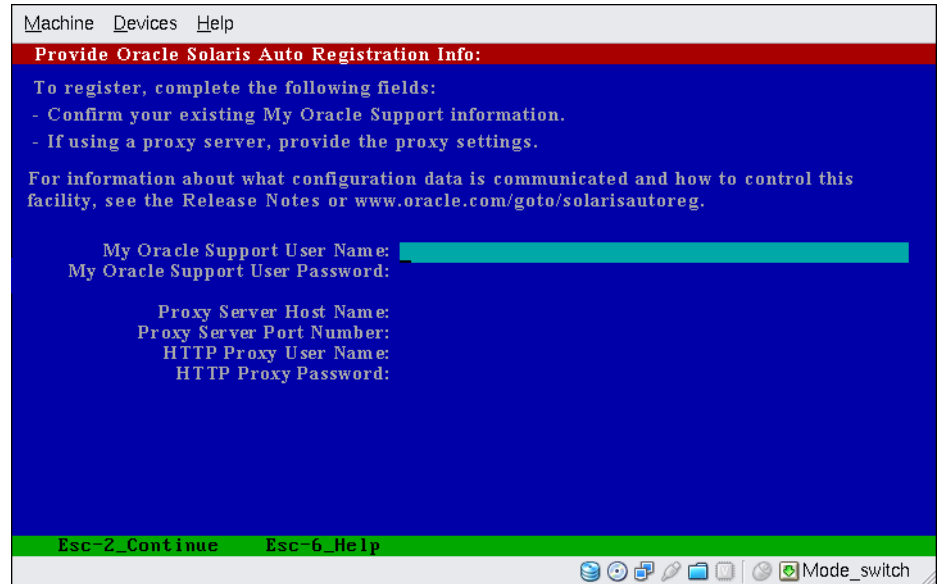
At the bottom of the window, there are two buttons: "Back" and "Next". The Oracle logo and "SOLARIS" text are visible in the bottom left corner of the window.

Se optar por fazer o registro na tela anterior, você será solicitado a fornecer o nome de usuário e a senha do My Oracle Support. Se utilizar um servidor proxy, é possível fornecer o nome do host do servidor e o número da porta, além do nome de usuário proxy e senha.

Se optar pelo registro anônimo na tela anterior, essa tela solicita apenas as informações de proxy.

Como alternativa para instalações de texto, a tela a seguir é exibida.

FIGURA 2-9 Tela de entrada dos dados do registro automático de texto



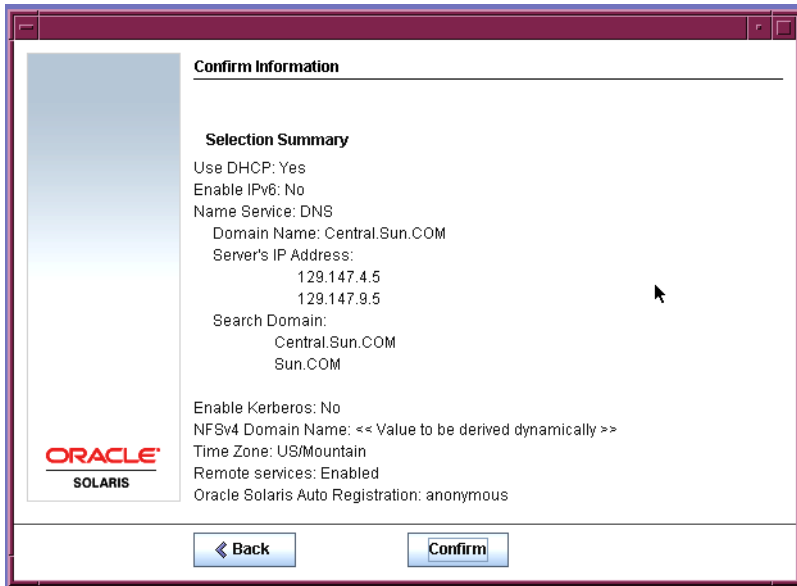
Utilize as teclas de seta para navegar entre as linhas. Digite as credenciais de suporte e as entradas proxy opcionais. Pressione a tecla Esc_2 para continuar.

A tela Pronto para instalar é exibida.

18 Revise a tela Pronto para instalar.

Observação – A tela de GUI é mostrada aqui. A versão de texto dessa tela contém as mesmas informações.

FIGURA 2-10 Tela Pronto para instalar do Solaris



- 19 **Clique em Instalar agora para instalar o software Solaris. Siga as instruções na tela para instalar o software Solaris e qualquer software adicional no sistema.**

Quando o programa de Instalação do Solaris termina de instalar o software Solaris, o sistema é automaticamente reinicializado ou lhe instrui para reinicializar manualmente.

Após a instalação ter terminado, os registros de instalação são salvos em um arquivo. Você pode encontrar os registros de instalação nos diretórios `/var/sadm/system/logs` e `/var/sadm/install/logs`.

- Se você estiver executando uma instalação inicial, a instalação está concluída. Se você desmarcar a reinicialização automática, continue na [Etapa 20](#).
- Se você estiver atualizando o software do Solaris, talvez seja necessário corrigir algumas modificações locais que não foram preservadas. Passe para a [Etapa a](#).
 - a. Reveja o conteúdo do arquivo `/a/var/sadm/system/data/upgrade_cleanup` para verificar se você precisa corrigir modificações locais que o Programa de instalação do Solaris não pôde preservar.
 - b. Efetue a correção de quaisquer modificações locais que não foram preservadas.

20 Se tiver desmarcado anteriormente a reinicialização automática, escolha uma das opções a seguir:

- Se não deseja desativar o registro automático, ejete as mídias de instalação e, em seguida, reinicie o sistema manualmente, como a seguir:


```
# reboot
```
- Se deseja desativar o registro automático para que os dados da configuração não sejam enviados ao Oracle ao reiniciar, execute os passos a seguir antes de reiniciar o sistema manualmente.



Cuidado – Para desativar o registro automático utilizando o procedimento a seguir, é necessário desmarcar a reinicialização automática nas telas de instalação anteriores.

Se o sistema reiniciar automaticamente, não será possível utilizar as etapas a seguir para desabilitar o registro automático. Em vez disso, após a reinicialização automática, é possível desativar o registro automático utilizando o comando `regadm`. Consulte o [Capítulo 17, “Working With the Oracle Solaris Auto Registration `regadm` Command \(Tasks\)”](#), no *System Administration Guide: Basic Administration*.

a. Quando a instalação for concluída e antes de reiniciar manualmente, abra uma janela de terminal, como a seguir:

- Para uma instalação de GUI, clique com o botão direito do mouse para abrir uma janela de terminal.
- Para uma instalação de texto, pressione “!” para abrir uma janela de terminal.

b. Na linha de comando, remova o arquivo `/a/var/tmp/autoreg_config`.

c. Salve o arquivo.

d. Ejete as mídias de instalação manualmente e reinicie o sistema.

```
# reboot
```

Após a reinicialização do sistema, um menu GRUB lista os sistemas operacionais instalados, incluindo o sistema operacional Oracle Solaris recém-instalado.

e. Selecione qual sistema operacional você deseja reiniciar.

A seleção padrão será carregada se você não fizer outra seleção.

Mais Informações Próximas etapas

Se você instala múltiplos sistemas operacionais em sua máquina, será preciso instruir o carregador de inicialização GRUB para reconhecer estes sistemas operacionais para poder inicializar. Para obter mais informações, consulte [“Modifying Boot Behavior by Editing the GRUB Menu at Boot Time”](#) no *System Administration Guide: Basic Administration*.

Solução de problemas Se você encontrar problemas durante a instalação ou atualização, consulte o [Apêndice A](#), [“Solução de problemas \(Tarefas\)”](#), no *Guia de instalação do Oracle Solaris 10 8/11: JumpStart personalizado e instalações avançadas*.

Instalando com o instalador de texto interativo do Solaris para pools raiz ZFS (Planejamento e tarefas).

Este capítulo explica como usar o programa de instalação interativa do Solaris no DVD do Sistema operacional Oracle Solaris ou no CD Software Solaris - 1 para realizar a instalação inicial de um pool raiz ZFS.

Este capítulo descreve os seguintes tópicos.

- “Instalação do pool raiz ZFS (Planejamento)” na página 65
- “Realizando instalação inicial com o instalador de texto interativo do Solaris para ZFS” na página 67

Instalação do pool raiz ZFS (Planejamento)

Você pode realizar uma instalação inicial usando o instalador de texto interativo do Solaris para criar um pool de armazenamento ZFS que contenha um pool raiz ZFS inicializável. Não é possível usar o programa de instalação GUI padrão para instalar um pool raiz ZFS.

O processo de instalação com texto interativo do Solaris é semelhante ao das versões anteriores do Oracle Solaris. A diferença é que há a opção de instalar um sistema de arquivos raiz UFS (/) ou um pool raiz ZFS. O UFS ainda é o sistema de arquivos padrão. Você deve selecionar a opção ZFS para criar e instalar um pool de armazenamento ZFS.

Se já tiver pools de armazenamento ZFS no sistema, eles não serão tocados, a menos que você selecione os discos no pool existente para criar um novo pool de armazenamento. Se tiver um pool de armazenamento ZFS que deseja usar no sistema de arquivos ZFS, você deve usar o Solaris Live Upgrade para migrar o sistema de arquivos raiz UFS (/) existente para um pool raiz ZFS. O Solaris Live Upgrade também oferece uma maneira de atualizar um pool raiz ZFS. Para mais informações, consulte o [Capítulo 11, “Solaris Live Upgrade e ZFS \(visão geral\),” no Oracle Solaris 10 8/11 Installation Guide: Solaris Live Upgrade and Upgrade Planning.](#)

Antes de começar a instalação inicial para criar um grupo de armazenamento ZFS, consulte o [Capítulo 6, “Instalação do sistema de arquivos raiz ZFS \(planejamento\),” no Guia de instalação do Oracle Solaris 11 8/10: planejamento para instalação e atualização.](#)

Observação – As instalações feitas em sistemas de arquivos raiz ZFS para sistemas SPARC e x86 exigem uma memória de pelo menos 1,5 GB ou mais.

Novidades no Oracle Solaris 10 Release 8/11

A partir do Oracle Solaris 10 release 8/11, é possível usar o método de instalação interativo com base em texto para instalar um arquivo Flash em um pool raiz ZFS.

Para obter instruções detalhadas e conhecer as limitações, consulte o [Capítulo 5, “Instalando e inicializando um sistema de arquivos raiz ZFS do Oracle Solaris,”](#) no *Guia de administração do ZFS Oracle Solaris*.

Ao contrário dos arquivos Flash ZFS nas versões anteriores, um arquivo Flash criado em um sistema master raiz ZFS não contém todos os ambientes de inicialização existentes. Em vez disso, o arquivo contém apenas o ambiente de inicialização ZFS ativo. O arquivo não inclui os conjuntos de dados que são excluídos explicitamente com a opção `-D` do comando `lucreate` nem os dados de usuário presentes no conjunto de dados do pool de nível superior. Os volumes de permuta e despejo não são incluídos no arquivo, mas são criados quando o arquivo Flash é instalado.

Para obter mais informações sobre como criar e instalar arquivos Flash ZFS, consulte o [Capítulo 5, “Instalando e inicializando um sistema de arquivos raiz ZFS do Oracle Solaris,”](#) no *Guia de administração do ZFS Oracle Solaris*.

Novidades no Oracle Solaris 10 Release 10/09

A partir do Solaris 10 release 10/09, é possível instalar um perfil JumpStart para identificar um arquivo Flash de um pool raiz ZFS.

É possível criar um arquivo Flash em um sistema que executa um sistema de arquivos raiz UFS ou ZFS. O arquivo Flash de um sistema de arquivos raiz ZFS contém toda a hierarquia do pool, exceto para volumes de despejo e permuta, e todos os conjuntos de dados excluídos. Os volumes de despejo e permuta são criados quando o arquivo Flash é instalado.

Você pode usar o método de instalação do arquivo Flash da seguinte forma:

- Gere um arquivo Flash que possa ser usado para instalar e inicializar um sistema com um sistema de arquivos raiz ZFS.
- Realize uma instalação JumpStart de um sistema usando um arquivo Flash do ZFS.

Para limitações e instruções detalhadas, consulte [“Instalando um sistema de arquivos raiz ZFS \(instalação de arquivo do Oracle Solaris Flash\)”](#) no *Guia de administração do ZFS Oracle Solaris*.

Realizando instalação inicial com o instalador de texto interativo do Solaris para ZFS

Este procedimento descreve como instalar um sistema independente com base no SPARC a partir da mídia de CD ou DVD.

▼ SPARC: Como instalar um pool raiz ZFS

Antes de começar Se quiser instalar o Oracle Solaris SO em uma máquina ou domínio que não possui uma unidade de DVD-ROM ou CD-ROM diretamente conectada, será possível usar uma unidade que esteja conectada a outra máquina. Para obter instruções detalhadas, consulte o [Apêndice B, “Instalando ou atualizando remotamente \(tarefas\)”](#), no *Guia de instalação do Oracle Solaris 11 8/10: instalações com base em rede*.

Assegure-se de ter a mídia necessária.

- Para uma instalação com DVD, é necessário o DVD do Sistema operacional Oracle Solaris para Plataformas SPARC.
- Para uma instalação com CD:
 - É necessária a seguinte mídia:
 - CDs do Oracle Solaris Software .
 - CDs dos idiomas do Solaris para plataformas SPARC - O programa de instalação solicita estes CDs se necessário para suportar os idiomas para regiões geográficas específicas.

Observação – A partir do Oracle Solaris 10 release 8/11, só é fornecido um DVD. CDs Oracle Solaris Software não são mais fornecidos.

Se você deseja preservar quaisquer dados ou aplicativos existentes, efetue o backup do sistema.

- Para obter informações sobre backup de um sistema de arquivos UFS, consulte o [Capítulo 22, “Backing Up and Restoring UFS File Systems \(Overview\)”](#), no *System Administration Guide: Devices and File Systems*
- Para fazer o backup de um grupo de raiz ZFS, consulte “[Enviando e recebendo dados do ZFS](#)” no *Guia de administração do ZFS Oracle Solaris*

1 Insira o DVD do Sistema operacional Oracle Solaris para Plataformas SPARC ou o Software Solaris para Plataformas SPARC: CD1.

2 Inicialize o sistema.

- **Se o sistema for novo, tire-o do pacote e ative-o.**

- **Se você deseja instalar um sistema que está sendo executado no momento, desative o sistema.**

O prompt ok é exibido.

- 3 Inicie o instalador de texto interativo do Solaris. Não é possível executar a GUI de instalação para instalar um pool raiz ZFS. Para inicializar a partir do CD ou DVD local e iniciar o instalador de texto em uma sessão da área de trabalho, digite o comando a seguir:**

```
ok boot cdrom - text
```

```
text
```

Especifica a execução do instalador de texto em uma sessão de desktop. Use esta opção para sobrepor o instalador GUI padrão.

Se o sistema operacional não conseguir localizar um teclado de identificação automática, a próxima tela exibirá as opções de layout de teclado.

Observação – Os teclados PS/2 não são de identificação automática. Você será solicitado a selecionar o layout de teclado durante a instalação.

- 4 (Opcional) Selecione o layout de teclado desejado na tela seguinte e pressione F2 para continuar.**

Configure Keyboard Layout

```
+-----+
| Please specify the keyboard layout from the list below.
|
| To make a selection, use the arrow keys to highlight the option and
| press Return to mark it [X].
|
|           Keyboard Layout
|           -----
| [ ] Serbia-And Montenegro
| [ ] Slovenian
| [ ] Slovakian
| [ ] Spanish
| [ ] Swedish
| [ ] Swiss-French
| [ ] Swiss-German
| [ ] Taiwanese
| [ ] TurkishQ
| [ ] TurkishF
| [ ] UK-English
| [ X] US-English
|
| F2_Continue      F6_Help
+-----+
```

O sistema configura os dispositivos e interfaces e procura pelos arquivos de configuração. Pode ser exibida uma lista com várias opções de idioma. Se esta tela não for exibida, passe para a [Etapa 6](#).

5 (Opcional) Você pode ver um tela para seleção de idiomas. Selecione o idioma que deseja usar durante a instalação e pressione F2.

Select a Language

```
+-----+
| Please specify the the language from the list below.
|
| To make a selection, use the arrow keys to highlight the option and
| press Return to mark it [X].
|
|         [ ] English
|         [ ] French
|         [ ] German
|         [ ] Italian
|         [ ] Japanese
|         [ ] Korean
|         [ ] Simplified Chinese
|         [ ] Spanish
|         [ ] Swedish
|         [ ] Traditional Chinese
|         [ ] UK-English
|
|         F2_Continue      F6_Help
+-----+
```

6 Pressione F2 para exibir a tela de Instalação do Oracle Solaris.

Responda a todos os prompts de configuração que aparecerem.

■ **Pré-configurando informações do sistema.**

Selecione uma das seguintes opções:

- Se você pré-configurou todas as informações do sistema, o programa de instalação não solicita a inserção de quaisquer informações de configuração. Consulte o [Capítulo 2, “Pré-configurando informações de configuração do sistema \(tarefas\)”](#), no *Guia de instalação do Oracle Solaris 11 8/10: instalações com base em rede* para obter mais informações.
- Se você não pré-configurou todas as informações do sistema, o programa de instalação solicita estas informações em diversas telas. Use a [“Lista de verificação para a instalação” na página 18](#) para ajudá-lo a responder as perguntas de configuração.

■ **Configuração da rede.**

Uma pergunta de configuração pergunta se você deseja ativar serviços de rede a serem usados por clientes remotos. A resposta padrão é “Sim, gostaria de ativar os serviços de rede a serem usados por clientes remotos”.

A seleção de “Não” oferece uma configuração mais segura, em que Secure Shell é o único serviço de rede fornecido a clientes remotos. A seleção de “Sim” possibilita um conjunto mais amplo de serviços, como nas versões anteriores do Solaris. Você pode selecionar “Não” com segurança, uma vez que qualquer serviço pode ser ativado após a instalação. Para obter

mais informações sobre essas opções, consulte “Planejamento de segurança de rede” no *Guia de instalação do Oracle Solaris 11 8/10: planejamento para instalação e atualização*.

Os serviços de rede podem ser ativados após a instalação usando o comando `abrir netservices` ou ativando serviços individuais usando os comandos SMF. Consulte “Revisando as configurações de segurança depois da instalação” no *Guia de instalação do Oracle Solaris 11 8/10: planejamento para instalação e atualização*.

Após responder as perguntas de configuração e definir a senha raiz, a tela de instalação interativa do Solaris é exibida.

```
Solaris Interactive Installation
+-----+
|On the following screens, you can accept the defaults or you can customize
| how Solaris software will be installed by:
|
| - Selecting the type of Solaris software to install
| - Selecting disks to hold the software you've selected
| - Selecting unbundled products to be installed with Solaris
| - Specifying how file systems are laid out on the disks
|
|After completing these tasks, a summary of your selections
| (called a profile) will be displayed.
|
|There are two ways to install your Solaris software:
|
| - 'Standard' installs your system from a standard Solaris Distribution.
|   Selecting 'standard' allows you to choose between initial install
|   and upgrade, if your system is upgradeable.
|
| - 'Flash' installs your system from one or more Flash Archives.
|
|   F2_Standard   F4_Flash   F5_Exit   F6_Help
+-----+
```

Para instalar um arquivo Flash ZFS, pressione F4. Para obter instruções passo a passo sobre como instalar um arquivo Flash ZFS, consulte o *Guia de administração do ZFS Oracle Solaris*.

Para fazer uma instalação inicial de um sistema de arquivos raiz ZFS, pressione F2.

7 Decida se deseja reinicializar o sistema automaticamente e ejetar o disco automaticamente. Pressione F2.

Importante: se deseja desabilitar o registro automático após a instalação e antes de reinicializar o sistema, desmarque a reinicialização automática.

Se já tiver pools de armazenamento ZFS no sistema, eles são reconhecidos pela mensagem a seguir, mas não são tocados, a menos que você selecione os discos nos pools existentes para criar um novo pool de armazenamento.

There are existing ZFS pools available on this system. However, they can only be upgraded using the Live Upgrade tools. The following screens will only allow you to install a ZFS root system, not upgrade one.

Pressione F2 para continuar quando visualizar a mensagem indicando que já existem pools de armazenamento ZFS no sistema.

Aparece a tela Licença.

8 Aceite o contrato de licença para continuar com a instalação. Pressione F2.

Pode ser exibida a tela Selecionar a atualização ou instalação inicial. Se tiver um sistema de arquivos UFS que seja atualizável, esta tela é exibida. Se esta tela não for exibida, passe para a [Etapa 10](#).

9 Para realizar uma instalação de ZFS, você deve pressionar F4 para obter uma instalação inicial.

São exibidas as telas para a seleção de regiões geográficas, localidades e produtos adicionais.

10 Faça as suas seleções para regiões geográficas, localidades e produtos adicionais.

A tela Choose a Filesystem Type (Escolher um tipo de sistema de arquivos) é exibida.

11 Para criar um pool raiz ZFS, selecione a opção ZFS e pressione F2.

```
Choose a Filesystem Type
+-----+
| Select the filesystem to use for your Solaris installation |
| |
|           [ ] UFS |
|           [X] ZFS |
| |
| F2_Continue   F6_Help |
+-----+
```

A tela Select Software (Selecionar software) é exibida.

12 Selecione o tipo de instalação que deseja executar. Pressione F2.

Para executar uma instalação padrão, aceite o valor padrão proporcionado. Para executar uma instalação personalizada, edite os valores na tela do instalador de texto. Nesta tela, o grupo de software para toda a distribuição está selecionado para instalação.

Para obter informações sobre grupos de software consulte [“Recomendações de espaço em disco para grupos de software”](#) na página 16.

```
Select Software
+-----+
| Select the Solaris software to install on the system |
| |
| Note: After selecting a software group, you can add or remove |
| software by customizing it. However this requires understanding of |
| software dependencies and how Solaris software is packaged. |
| |
| [ ] Entire Distribution plus OEM support .....8575.00 MB |
| [X] Entire Distribution.....8529.00 MB |
| [ ] Developer System Support.....8336.00 MB |
| [ ] End User System Support.....7074.00 MB |
| [ ] Core System Support.....3093.00 MB |
+-----+
```

```
| [ ] Reduced Networking Core System Support....3035.00 MB |
| F2_Continue      F6_Help |
+-----+

```

A tela Select Disks (Selecionar discos) é exibida.

13 Após selecionar o software que será instalado, você é solicitado a selecionar os discos para criar o pool de armazenamento ZFS. Esta tela é semelhante à das versões anteriores do Solaris, exceto no seguinte texto:

For ZFS, multiple disks will be configured as mirrors, so the disk you choose, or the slice within the disk must exceed the Suggested Minimum value.

Você pode selecionar o disco ou os discos a serem usados para o pool raiz ZFS.

- Se você selecionou apenas um disco e deseja configurar o espelhamento depois, consulte o comando `zpool attach` em [“Gerenciando dispositivos em pools de armazenamento do ZFS” no Guia de administração do ZFS Oracle Solaris](#).
- Se selecionar dois discos, uma configuração espelhada de dois discos é definida para o pool raiz. Tanto um pool espelhado de dois discos quanto de três discos é excelente.
- Se tiver oito discos e selecionar todos eles, os oito discos são usados para o pool raiz como um grande espelho. Esta configuração não é considerada ótima.

Uma configuração de pool RAID-Z para o pool raiz não é suportada. Para mais informações sobre a configuração dos grupos de armazenamento ZFS, consulte [“Recursos de replicação de um pool de armazenamento do ZFS” no Guia de administração do ZFS Oracle Solaris](#).

```
Select Disks
+-----+
|On this screen you must select the disks for installing Solaris
|software. Start by looking at the Suggested Minimum Field;
|this value is the approximate space needed to install the software
|you've selected. For ZFS, multiple disks will be configured as mirrors,
|so the disk you choose on the slice within the disk must exceed
|the Suggested Minimum Value.
|
| Note: ** denotes the current boot disk
|
|Disk Device                               Available Space
|=====
|[X]** c0t0d0                               69994 MB (F4 to edit)
|[X]  c0t1d0                               69994 MB
|[-]  c0t2d0                                0 MB
|[-]  c0t3d0                                0 MB
|
|                                         Maximum Root Size: 69994 MB
|                                         Suggested Minimum: 8529 MB
|
| F2_Continue  F3_Go Back  F4_Edit  F5_Exit  F6_Help
+-----+

```

A tela Preserve Data (Preservar dados) é exibida.

14 (Opcional) Preserve os dados do disco no qual estiver instalando o software.

Se o disco selecionado para a instalação contém sistemas de arquivos ou apresenta fatias não nomeadas que deseja salvar, você pode salvá-los agora.

Preserve Data?

```
+-----+
|Do you want to preserve existing data? At least one of the disks you've |
|selected for installing Solaris software has file systems or unnamed slices|
|that you may want to save                                             |
|                                                                       |
|      F2_Continue      F4_Preserve      F6_Help                       |
+-----+
```

Se pressionou F4 para salvar os dados, a tela para salvar dados é exibida.

15 (Opcional) Selecione os dados a serem salvos.

Para gerenciar uma raiz ZFS para um sistema de arquivos, informe o tamanho do disco inteiro em um segmento. Por exemplo, forneça o tamanho no segmento 0. O compartilhamento de sistemas de arquivos raiz diferentes no mesmo disco pode ser difícil de gerenciar.

Para copiar dados do disco a ser instalado como o sistema de arquivos raiz, saia do instalador e faça backup dos dados que você deseja preservar nesse disco. Em seguida, reinicie o instalador.

```
# install-solaris
```

A tela de configuração do ZFS é exibida.

16 Você pode aceitar os valores padrão. Ou, pode alterar o nome do pool ZFS, o nome do banco de dados, a permuta, o despejo e o tamanho do pool. Além disso, você pode modificar a forma como o sistema de arquivos /var é criado e montado.

Configure ZFS Settings

```
+-----+
|Specify the name of the pool to be created from the disk(s) you have chosen.|
|Also specify the name of the dataset to be created within the pool that is |
|to be used as the root directory for the filesystem.                       |
|                                                                           |
|           ZFS Pool Name: rpool                                          |
|    ZFS Root Dataset Name: s10zfsBE                                     |
|           ZFS Pool Size in (MB): 69995                                  |
|           Size of swap area in (MB): 2048                              |
|           Size of dump area in (MB): 1024                              |
|           (Pool size must be between 6481 MB and 69995 MB)            |
|                                                                           |
|                                                                           |
|                               [X] Keep / and /var combined              |
|                               [ ] Put /var on a separate dataset        |
|                                                                           |
|      F2_Continue      F3_Go Back      F5_Exit      F6_Help            |
+-----+
```

A tela para a montagem de um sistema de arquivos remoto é exibida.

17 Decida se deseja montar um sistema de arquivos remoto.

```
Mount Remote File System
+-----+
|Do you want to mount a software from a remote file server? This may
|be necessary if you had to remove software because of disk space problems.
|
|      F2_Continue      F6_Help
+-----+
```

18 Se for solicitado, responda quaisquer questões adicionais sobre a configuração.

- **Se configurar as preferências de registro automático utilizando a palavra-chave `auto_reg` no arquivo `sysidcfg` antes da instalação ou atualização, o instalador não solicita essas informações como parte das perguntas da configuração.**

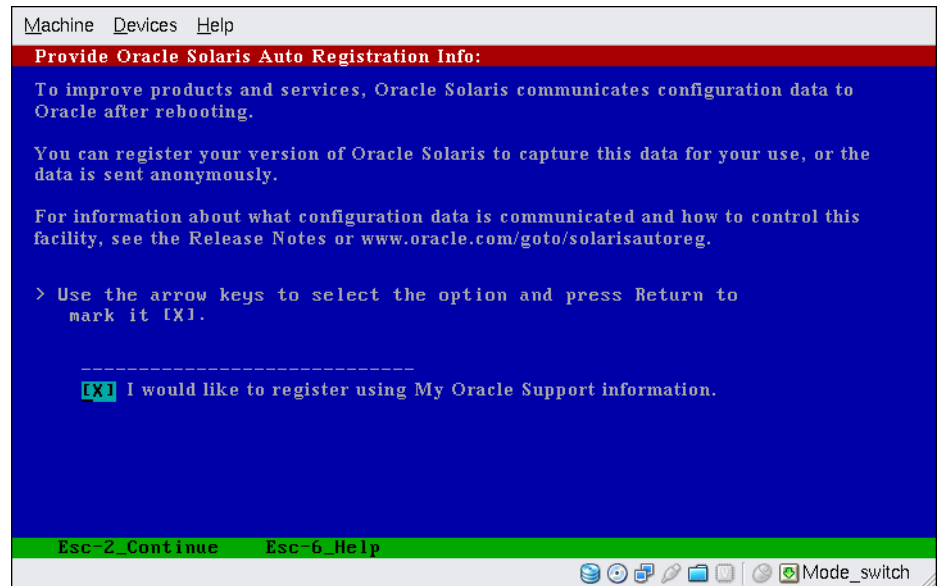
Observação – Para obter informações sobre a utilização da palavra-chave `auto_reg`, consulte “Palavra-chave `auto_reg`” no *Guia de instalação do Oracle Solaris 11 8/10: instalações com base em rede*.

- **Se você não incluiu a palavra-chave `auto_reg` no arquivo `sysidcfg`, o instalador solicita as informações do registro automático como parte das perguntas de configuração.**

Observação – Se você pretende desabilitar o registro automático ao fim da instalação ou atualização, é possível prosseguir através dessas telas do registro automático sem inserir informações.

- a. **Opte por registrar utilizando as credenciais de suporte ou enviando os dados de forma anônima.**

FIGURA 3-1 Tela de registro automático de texto



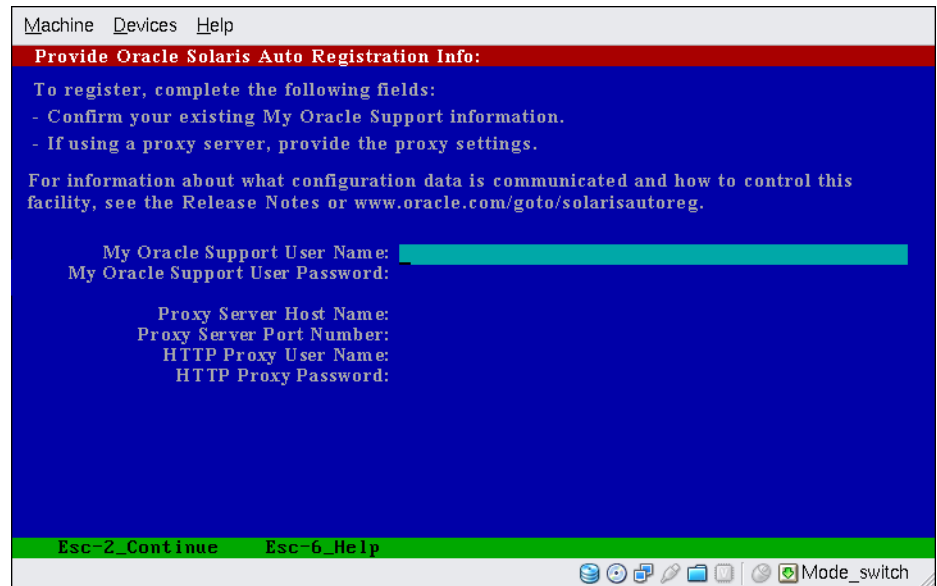
Nessa tela, utilize as teclas de seta para navegar até a caixa de opções. Pressione Retornar para marcar a caixa de opções e selecionar o registro com as credenciais de suporte. Pressione a tecla Esc_2 para continuar.

b. Forneça as informações de proxy e credenciais solicitadas.

Se optar por fazer o registro na tela anterior, você será solicitado a fornecer o nome de usuário e a senha do My Oracle Support. Se utilizar um servidor proxy, é possível fornecer o nome do host do servidor e o número da porta, além do nome de usuário proxy e senha.

Se optar pelo registro anônimo na tela anterior, essa tela solicita apenas as informações de proxy.

FIGURA 3-2 Tela de entrada dos dados do registro automático de texto



Nessa tela, utilize as teclas de seta para navegar entre as linhas. Digite as credenciais de suporte e as entradas proxy opcionais. Pressione a tecla Esc_2 para continuar.

A tela Perfil é exibida.

- 19 Reveja a tela Profile (Perfil) que exibe suas opções de instalação. Você pode alterar o perfil da instalação se necessário. A tela seguinte é um exemplo da tela final da instalação Profile.

```

Profile
+-----+
|The information shown below is your profile for installing Solaris software.|
|It reflects the choices you've made on previous screens.                    |
+-----+
|
|          Installation Option: Initial
|              Boot Device: c0t0d0
|    Root File System Type: ZFS
|          Client Services: None
|              System Locale: C ( C )
|
|          Software: Solaris 10, Entire Distribution
|          Pool Name: rpool
|    Boot Environment Name: s10zfsBE
|          Pool Size: 69995 MB
|    Devices in Pool: c0t0d0
|                   c0t1d0
|
|    F2_Begin Installation    F4_Change    F5_Exit    F6_Help
+-----+
    
```

20 Para instalar o software Solaris, pressione F2. Siga as instruções da tela para instalar o software Solaris.

Quando o programa de texto interativo do Solaris termina de instalar o software Solaris, o sistema é automaticamente reinicializado ou solicita que você o reinicialize manualmente.

Se você estiver instalando produtos adicionais, é solicitado a inserir o DVD ou CD para estes produtos. Para obter os procedimentos de instalação, consulte a documentação de instalação apropriada.

Após a conclusão da instalação, os logs de instalação são salvos em um arquivo. Você pode encontrar os logs de instalação nos diretórios `/var/sadm/system/logs` e `/var/sadm/install/logs`.

A instalação é concluída. Se você desmarcou a reinicialização automática após a instalação, continue até a [Etapa 21](#).

21 Se tiver desmarcado anteriormente a reinicialização automática, escolha uma das opções a seguir:

- **Se não deseja desabilitar o registro automático, ejete as mídias de instalação e, em seguida, reinicialize o sistema manualmente, como a seguir:**
`reboot`
- **Se deseja desativar o registro automático para que os dados da configuração não sejam enviados ao Oracle ao reinicializar, execute os passos a seguir antes de reinicializar o sistema manualmente.**



Cuidado – Para desativar o registro automático utilizando o procedimento a seguir, é necessário desmarcar a reinicialização automática nas telas de instalação anteriores.

Se o sistema reinicializar automaticamente, não será possível utilizar os procedimentos a seguir para desabilitar o registro automático. Em vez disso, após a reinicialização automática, é possível desativar o registro automático utilizando o comando `regadm`. Consulte o [Capítulo 17, “Working With the Oracle Solaris Auto Registration regadm Command \(Tasks\)”](#), no *System Administration Guide: Basic Administration*.

- a. **Quando a instalação estiver concluída e antes de reinicializar o sistema manualmente, pressione “!” para abrir uma janela de terminal.**
- b. **Na linha de comando, remova o arquivo `/a/var/tmp/autoreg_config`.**
- c. **Salve o arquivo.**

d. Ejeite as mídias de instalação manualmente e reinicialize o sistema.

```
# reboot
```

O sistema inicializa o pool raiz ZFS que você instalou.

Você pode exibir um lista dos ambientes de inicialização disponíveis usando o comando `boot` com a opção `-L`. Para mais informações sobre a inicialização com base em SPARC, consulte “[Bootting From a Specified ZFS Root File System on a SPARC Based System](#)” no *System Administration Guide: Basic Administration*.

22 (Opcional) É possível revisar o grupo de armazenamento ZFS resultante e as informações do sistema de arquivos, como no exemplo a seguir.

A saída de amostra `zpool status` e `zfs list` identifica os componentes do pool raiz.

```
# zpool status
pool: rpool
state: ONLINE
scan: none requested
config:
```

NAME	STATE	READ	WRITE	CKSUM
rpool	ONLINE	0	0	0
mirror-0	ONLINE	0	0	0
c0t0d0s0	ONLINE	0	0	0
c0t1d0s0	ONLINE	0	0	0

```
errors: No known data errors
```

```
# zfs list
```

NAME	USED	AVAIL	REFER	MOUNTPOINT
rpool	7.15G	59.4G	106K	/rpool
rpool/ROOT	4.45G	59.4G	31K	legacy
rpool/ROOT/s10zfsBE	4.45G	59.4G	4.45G	/
rpool/dump	1.00G	59.4G	1.00G	-
rpool/export	63K	59.4G	32K	/export
rpool/export/home	31K	59.4G	31K	/export/home
rpool/swap	2.06G	61.5G	16K	-

Se tiver criado inicialmente seu pool de armazenamento ZFS com um disco, você poderá converter esse disco em uma configuração ZFS espelhada depois da instalação. Para mais informações sobre como adicionar ou anexar discos, consulte “[Gerenciando dispositivos em pools de armazenamento do ZFS](#)” no *Guia de administração do ZFS Oracle Solaris*.

Solução de problemas

Se você encontrou problemas durante a instalação, consulte o Apêndice A, “[Solução de problemas \(Tarefas\)](#),” no *Guia de instalação do Oracle Solaris 10 8/11: JumpStart personalizado e instalações avançadas*.

x86: Realizando uma instalação inicial com o instalador de texto interativo do Solaris para ZFS

Você pode executar uma instalação inicial do Oracle Solaris SO usando o instalador de texto interativo do Solaris. A instalação inicial substitui os dados dos discos que estão sendo instalados. Esta seção fornece instruções detalhadas sobre como instalar o Oracle Solaris SO a partir da mídia de CD ou DVD.

▼ x86: Para instalar com o instalador de texto interativo do Solaris com GRUB para ZFS

O programa de instalação do Solaris para sistemas baseados em x86 usa o carregador de inicialização GRUB. Este procedimento descreve como instalar sistemas com base no x86 independente com o carregador de inicialização GRUB a partir de uma mídia de CD ou DVD. Para obter informações gerais sobre o carregador de inicialização GRUB, consulte [“Modifying Boot Behavior by Editing the GRUB Menu at Boot Time” no *System Administration Guide: Basic Administration*](#).

Antes de começar Realize as tarefas seguintes antes de começar a instalação.

- Se quiser instalar o Oracle Solaris SO em uma máquina ou domínio que não possui uma unidade de DVD-ROM ou CD-ROM diretamente conectada, será possível usar uma unidade de DVD-ROM ou CD-ROM que esteja conectada em outra máquina. Para obter instruções detalhadas, consulte o [Apêndice B, “Instalando ou atualizando remotamente \(tarefas\)” no *Guia de instalação do Oracle Solaris 11 8/10: instalações com base em rede*](#).
- Assegure-se de ter a mídia necessária.

Selecione uma das seguintes opções:

- Se você estiver instalando a partir de um DVD, use o DVD do Sistema operacional Oracle Solaris para Plataformas x86.
- Se você estiver instalando a partir de uma mídia de CD:

É necessária a seguinte mídia.

- CDs do Oracle Solaris Software .
- CDs de idiomas do Solaris para plataformas x86 - O programa de instalação solicita estes CDs se necessário para suportar os idiomas para regiões geográficas específicas.

Observação – A partir do Oracle Solaris 10 release 8/11, só é fornecido um DVD.
CDs Oracle Solaris Software não são mais fornecidos.

- Verifique a BIOS do seu sistema para garantir que seja possível inicializar a partir do CD ou DVD.
- Se estiver instalando o Oracle Solaris SO em um sistema não desenvolvido pela Oracle Corporation, consulte a Lista de compatibilidade de hardware do Solaris em <http://www.oracle.com/webfolder/technetwork/hcl/index.html> antes de começar a instalar.
- (Opcional) Efetue o backup de seu sistema

Se você deseja preservar quaisquer dados ou aplicativos existentes, efetue o backup do sistema.

- Para obter informações sobre backup de um sistema de arquivos UFS, consulte o [Capítulo 22, “Backing Up and Restoring UFS File Systems \(Overview\),” no *System Administration Guide: Devices and File Systems*](#)
- Para fazer o backup de um grupo de raiz ZFS, consulte [“Enviando e recebendo dados do ZFS” no *Guia de administração do ZFS Oracle Solaris*](#).

1 Insira a mídia apropriada em seu sistema.

Se você inicializa a partir do DVD do Sistema operacional Oracle Solaris ou do CD Software Solaris - 1 insira o disco. O BIOS de seu sistema precisa suportar a inicialização a partir de um DVD ou CD.

Poderá ser necessário definir manualmente seu BIOS para a inicialização a partir de um DVD ou CD. Consulte a documentação de seu hardware para obter mais informações sobre como definir o BIOS.

2 Inicialize o sistema, encerrando-o e, em seguida, ligando-o e desligando-o.

3 Se você precisar definir manualmente a BIOS para inicializar a partir do CD ou DVD, digite a seqüência de teclas apropriada para interromper o processo de inicialização do sistema.

Modifique a prioridade de inicialização no BIOS e saia do BIOS para retornar para o programa de instalação.

Um teste de memória e a detecção de hardware são executados. A tela é atualizada. O Menu GRUB é exibido.

```
GNU GRUB version 0.95 (631K lower / 2095488K upper memory)
```

```
+-----+
| Solaris                               |
| Solaris Serial Console ttya          |
| Solaris Serial Console ttyb (for lx50, v60x and v65x) |
|                                     |
+-----+
```

Use the ^ and v keys to select which entry is highlighted.
Press enter to boot the selected OS, 'e' to edit the
commands before booting, or 'c' for a command-line.

4 Selecione Solaris e pressione Enter.

O programa de Instalação do Solaris verifica o disco de inicialização padrão para obter os requisitos para instalar ou atualizar o sistema. Se o programa de instalação não puder detectar a configuração do sistema, o programa lhe solicita qualquer informação ausente.

Quando a verificação é concluída, a tela de seleção de instalação é exibida.

5 Selecione um tipo de instalação. Para instalar o sistema operacional Oracle Solaris com o instalador de texto interativo em uma sessão da área de trabalho, digite 3 e pressione Enter.

Selecione este tipo de instalação para ignorar a GUI de instalação padrão e execute o instalador de texto.

```
Select the type of installation you want to perform:
```

```
1 Solaris Interactive
2 Custom JumpStart
3 Solaris Interactive Text (Desktop session)
4 Solaris Interactive Text (Console session)
5 Apply driver updates
6 Single user shell
```

```
Enter the number of your choice followed by the <ENTER> key.
Alternatively, enter custom boot arguments directly.
```

```
If you wait 30 seconds without typing anything,
an interactive installation will be started.
```

O sistema configura os dispositivos e interfaces, e procura pelos arquivos de configuração. Se o sistema operacional não conseguir localizar um teclado de identificação automática, a próxima tela exibirá as opções de layout de teclado. Se o sistema localizar um teclado de identificação automática, salte para a [Etapa 7](#).

6 (Opcional) Selecione o layout de teclado desejado na tela seguinte e pressione F2 para continuar.

```
Configure Keyboard Layout
```

```
+-----+
| Please specify the keyboard layout from the list below. |
| |
| To make a selection, use the arrow keys to highlight the option and |
| press Return to mark it [X]. |
| |
| Keyboard Layout |
| ----- |
| [ ] Serbia-And Montenegro |
| [ ] Slovenian |
| [ ] Slovakian |
| [ ] Spanish |
| [ ] Swedish |
| [ ] Swiss-French |
| [ ] Swiss-German |
| [ ] Taiwanese |
| [ ] TurkishQ |
| [ ] TurkishF |
+-----+
```

```

|         [ ] UK-English
|         [ X] US-English
|
|         F2_Continue      F6_Help
+-----+

```

O sistema configura os dispositivos e interfaces e procura pelos arquivos de configuração. Podem ser vistas duas telas que confirmam que as janelas estão funcionando. Confirme as duas telas seguintes e continue no modo de texto.

7 (Opcional) Na tela seguinte, pressione Enter.

```

Starting Solaris Interactive (graphical user interface)
Installation
+-----+

```

```

| You must respond to the first question within 30 seconds
| or the installer proceeds in a non-window environment
| (console mode).
|
| If the screen becomes blank or unreadable the installer
| proceeds in console mode.
|
| If the screen does not properly revert to console mode,
| restart the installation and make the following selection:
|
|         Solaris Interactive Text (Console session)
+-----+

```

Depois que as mensagens de andamento forem concluídas, será exibida uma outra tela de confirmação.

8 (Opcional) Mova o seu cursor para a tela seguinte e pressione Enter.

```

+-----+
| If the screen is legible, press ENTER in this window.
|
|
+-----+

```

Pode ser exibida uma lista com várias opções de idioma. Se esta tela não for exibida, passe para a [Etapa 10](#).

9 (Opcional) Na tela seguinte, selecione o idioma que você deseja usar durante a instalação e pressione F2.

```

Select a Language
+-----+
|
| Please specify the the language from the list below.
|
| To make a selection, use the arrow keys to highlight the option and
| press Return to mark it [X].
|
|         [ ] English
|         [ ] French
|         [ ] German
+-----+

```

```

|         [ ] Italian
|         [ ] Japanese
|         [ ] Korean
|         [ ] Simplified Chinese
|         [ ] Spanish
|         [ ] Swedish
|         [ ] Traditional Chinese
|         [ ] UK-English
|
|         F2_Continue      F6_Help
+-----+

```

10 Pressione F2 para exibir a tela de Instalação do Oracle Solaris.

Responda a todos os prompts de configuração que aparecerem.

■ Pré-configurando informações do sistema.

Selecione uma das seguintes opções:

- Se você pré-configurou todas as informações do sistema, o programa de instalação não solicita a inserção de quaisquer informações de configuração. Consulte o [Capítulo 2, “Pré-configurando informações de configuração do sistema \(tarefas\)”](#) no *Guia de instalação do Oracle Solaris 11 8/10: instalações com base em rede* para obter mais informações.
- Se você não pré-configurou todas as informações do sistema, o programa de instalação solicita estas informações em diversas telas. Use a [“Lista de verificação para a instalação”](#) na [página 18](#) para ajudá-lo a responder as perguntas de configuração.

■ Configuração da rede.

Uma pergunta de configuração pergunta se você deseja ativar serviços de rede a serem usados por clientes remotos. A resposta padrão é “Sim, gostaria de ativar os serviços de rede a serem usados por clientes remotos”.

A seleção de “Não” oferece uma configuração mais segura, em que Secure Shell é o único serviço de rede fornecido a clientes remotos. A seleção de “Sim” possibilita um conjunto mais amplo de serviços, como nas versões anteriores do Solaris. Você pode selecionar “Não” com segurança, uma vez que qualquer serviço pode ser ativado após a instalação. Para obter mais informações sobre essas opções, consulte [“Planejamento de segurança de rede”](#) no *Guia de instalação do Oracle Solaris 11 8/10: planejamento para instalação e atualização*.

Os serviços de rede podem ser ativados após a instalação usando o comando `abrir netservices` ou ativando serviços individuais usando os comandos SMF. Consulte [“Revisando as configurações de segurança depois da instalação”](#) no *Guia de instalação do Oracle Solaris 11 8/10: planejamento para instalação e atualização*.

Após responder as perguntas de configuração e definir a senha raiz, a tela de instalação interativa do Solaris é exibida.

```

Solaris Interactive Installation
+-----+

```

```

|On the following screens, you can accept the defaults or you can customize
| how Solaris software will be installed by:
| - Selecting the type of Solaris software to install
| - Selecting disks to hold the software you've selected
| - Selecting unbundled products to be installed with Solaris
| - Specifying how file systems are laid out on the disks
|
|After completing these tasks, a summary of your selections
|(called a profile) will be displayed.
|
|There are two ways to install your Solaris software:
|
| - 'Standard' installs your system from a standard Solaris Distribution.
|   Selecting 'standard' allows you to choose between initial install
|   and upgrade, if your system is upgradeable.
|
| - 'Flash' installs your system from one or more Flash Archives.
|
|   F2_Continue      F4-Flash      F5-Exit      F6_Help
+-----+

```

Para instalar um arquivo Flash ZFS, pressione F4. Para obter instruções passo a passo sobre como instalar um arquivo Flash ZFS, consulte o [Guia de administração do ZFS Oracle Solaris](#).

Para fazer uma instalação inicial de um sistema de arquivos raiz ZFS, pressione F2.

11 Decida se deseja reinicializar o sistema automaticamente e se deseja ejetar automaticamente o disco. Pressione F2.

Importante: se deseja desativar o registro automático antes de reinicializar o sistema, desmarque a reinicialização automática.

Se já tiver pools de armazenamento ZFS no sistema, eles são reconhecidos pela mensagem a seguir, mas não são tocados, a menos que você selecione os discos nos pools existentes para criar um novo pool de armazenamento.

There are existing ZFS pools available on this system. However, they can only be upgraded using the Live Upgrade tools. The following screens will only allow you to install a ZFS root system, not upgrade one.

Pressione F2 para continuar quando visualizar a mensagem indicando que já existem pools de armazenamento ZFS no sistema.

Aparece a tela Licença.

12 Aceite o contrato de licença para continuar com a instalação. Pressione F2.

Pode ser exibida a tela Selecionar a atualização ou instalação inicial. Se tiver um sistema de arquivos UFS que seja atualizável, esta tela é exibida. Se esta tela não for exibida, passe para a [Etapa 14](#).

13 Para realizar uma instalação de ZFS, você deve pressionar F4 para obter uma instalação inicial.

São exibidas as telas para a seleção de regiões geográficas, localidades e produtos adicionais.

14 Faça as suas seleções para regiões geográficas, localidades e produtos adicionais.

A tela Choose a Filesystem Type (Escolher um tipo de sistema de arquivos) é exibida.

15 Para criar e instalar um pool raiz ZFS, selecione a opção ZFS.

Choose a Filesystem Type

```
+-----+
| Select the filesystem to use for your Solaris installation
|
|           [ ] UFS
|           [X] ZFS
|
| F2_Continue      F6_Help
+-----+
```

A tela Select Software (Selecionar software) é exibida.

16 Selecione o tipo de instalação que deseja executar. Pressione F2.

Para executar uma instalação padrão, aceite o valor padrão proporcionado. Para executar uma instalação personalizada, edite os valores na tela do instalador de texto. Nesta tela, o grupo de software para toda a distribuição está selecionado para instalação.

Para obter informações sobre grupos de software consulte [“Recomendações de espaço em disco para grupos de software”](#) na página 16.

Select Software

```
+-----+
| Select the Solaris software to install on the system
|
| Note: After selecting a software group, you can add or remove
| software by customizing it. However this requires understanding of
| software dependencies and how Solaris software is packaged.
|
| [ ] Entire Distribution plus OEM support .....8575.00 MB
| [X] Entire Distribution.....8529.00 MB
| [ ] Developer System Support.....8336.00 MB
| [ ] End User System Support.....7074.00 MB
| [ ] Core System Support.....3093.00 MB
| [ ] Reduced Networking Core System Support....3035.00 MB
|
| F2_Continue      F6_Help
+-----+
```

A tela Select Disks (Selecionar discos) é exibida.

17 Após selecionar o software que será instalado, você é solicitado a selecionar os discos para criar o pool de armazenamento ZFS. Esta tela é semelhante à das versões anteriores do Solaris, exceto no seguinte texto:

For ZFS, multiple disks will be configured as mirrors, so the disk you choose, or the slice within the disk must exceed the Suggested Minimum value.

Você pode selecionar o disco ou os discos a serem usados para o pool raiz ZFS.

- Se você selecionou apenas um disco e deseja configurar o espelhamento depois, consulte o comando `zpool attach` em [“Gerenciando dispositivos em pools de armazenamento do ZFS” no Guia de administração do ZFS Oracle Solaris](#).
- Se selecionar dois discos, uma configuração espelhada de dois discos é definida para o pool raiz. Tanto um pool espelhado de dois discos quanto de três discos é excelente.
- Se tiver oito discos e selecionar todos eles, os oito discos são usados para o pool raiz como um grande espelho. Esta configuração não é considerada ótima.

Uma configuração de pool RAID-Z para o pool raiz não é suportada. Para mais informações sobre a configuração dos grupos de armazenamento ZFS, consulte [“Recursos de replicação de um pool de armazenamento do ZFS” no Guia de administração do ZFS Oracle Solaris](#).

```
Select Disks
+-----+
|On this screen you must select the disks for installing Solaris
|software. Start by looking at the Suggested Minimum Field;
|this value is the approximate space needed to install the software
|you've selected. For ZFS, multiple disks will be configured as mirrors,
|so the disk you choose on the slice within the disk must exceed
|the Suggested Minimum Value.
|
| Note: ** denotes the current boot disk
|
|Disk Device                                Available Space
|=====|
|[X]** c0t0d0                                69994 MB (F4 to edit)
|[X]   c0t1d0                                69994 MB
|[-]   c0t2d0                                 0 MB
|[-]   c0t3d0                                 0 MB
|
|                                     Maximum Root Size: 69994 MB
|                                     Suggested Minimum: 8529 MB
|
|      F2_Continue      F3_Go Back      F4_Edit      F6_Help
+-----+
```

A tela Preserve Data (Preservar dados) é exibida.

18 (Opcional) Preserve os dados do disco no qual estiver instalando o software.

Se o disco selecionado para a instalação contiver sistemas de arquivos ou apresenta fatias não nomeadas que deseja salvar, você pode salvá-los agora.

```
Preserve Data?
+-----+
|Do you want to preserve existing data? At least one of the disks you've
|selected for installing Solaris software has file systems or unnamed slices
|that you may want to save
|
|      F2_Continue      F4_Preserve      F6_Help
+-----+
```

Se pressionou F4 para salvar os dados, a tela para salvar dados é exibida.

19 (Opcional) Selecione os dados a serem salvos.

Para gerenciar uma raiz ZFS para um sistema de arquivos, informe o tamanho do disco inteiro em um segmento. Por exemplo, forneça o tamanho no segmento 0. O compartilhamento de sistemas de arquivos raiz diferentes no mesmo disco pode ser difícil de gerenciar.

Para copiar dados do disco a ser instalado como o sistema de arquivos raiz, saia do instalador e faça backup dos dados que você deseja preservar nesse disco. Em seguida, reinicie o instalador.

install-solaris

A tela de configuração do ZFS é exibida.

20 Você pode aceitar os valores padrão. Ou, pode alterar o nome do pool ZFS, o nome do banco de dados, a permuta, despejo e o tamanho do pool. Além disso, você pode modificar a forma como o sistema de arquivos /var é criado e montado.

Configure ZFS Settings

```
+-----+
|Specify the name of the pool to be created from the disk(s) you have chosen.|
|Also specify the name of the dataset to be created within the pool that is |
|to be used as the root directory for the filesystem.                        |
|                                                                            |
|              ZFS Pool Name: rpool                                       |
|      ZFS Root Dataset Name: s10ZfsBE                                    |
|      ZFS Pool Size in (MB): 69995                                       |
|      Size of swap area in (MB): 2048                                    |
|      Size of dump area in (MB): 1024                                    |
|      (Pool size must be between 6481 MB and 69995 MB)                  |
|                                                                            |
|              [X] Keep / and /var combined                               |
|              [ ] Put /var on a separate dataset                         |
|                                                                            |
|      F2_Continue      F3_Go Back      F5_Exit      F6_Help              |
+-----+
```

A tela para a montagem de um sistema de arquivos remoto é exibida.

21 Decida se deseja montar um sistema de arquivos remoto.

Mount Remote File System

```
+-----+
|Do you want to mount a software from a remote file server? This may      |
|be necessary if you had to remove software because of disk space problems.|
|                                                                            |
|      F2_Continue      F6_Help                                          |
+-----+
```

22 Se for solicitado, responda quaisquer questões adicionais sobre a configuração.

- Se configurar as preferências de registro automático utilizando a palavra-chave `auto_reg` no arquivo `sysidcfg` antes da instalação ou atualização, o instalador não solicita essas informações como parte das perguntas da configuração.

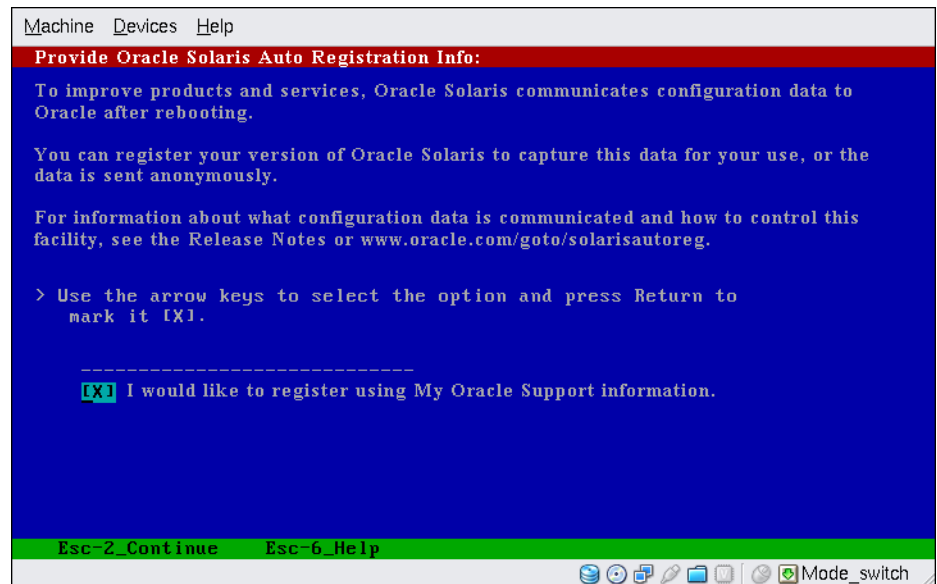
Observação – Para obter informações sobre o registro automático, consulte “Registro automático do Oracle Solaris” no *Guia de instalação do Oracle Solaris 11 8/10: planejamento para instalação e atualização*.

- Se você não incluiu a palavra-chave `auto_reg` no arquivo `sysidcfg`, o instalador solicita as informações do registro automático como parte das perguntas de configuração.

Observação – Se você pretende desabilitar o registro automático ao fim da instalação ou atualização, é possível prosseguir através dessas telas do registro automático sem inserir informações.

- a. Opte por registrar utilizando as credenciais de suporte ou enviando os dados de forma anônima.

FIGURA 3-3 Tela de registro automático de texto



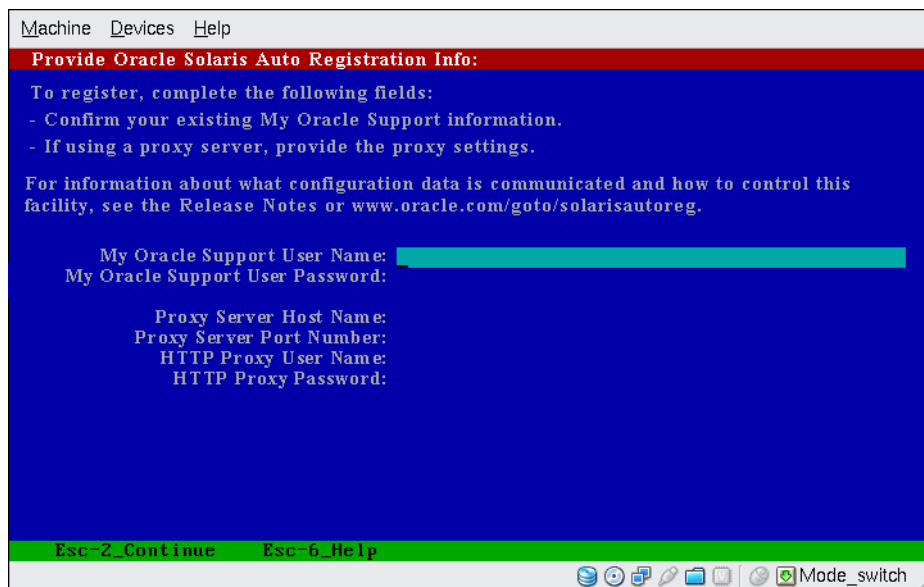
Na tela de texto, utilize as teclas de seta para navegar até a caixa de opções. Pressione Retornar para marcar a caixa de opções e selecionar o registro com as credenciais de suporte. Pressione a tecla Esc_2 para continuar.

b. Forneça as informações de proxy e credenciais solicitadas.

Se optar por fazer o registro na tela anterior, você será solicitado a fornecer o nome de usuário e a senha do My Oracle Support. Se utilizar um servidor proxy, é possível fornecer o nome do host do servidor e o número da porta, além do nome de usuário proxy e senha.

Se optar pelo registro anônimo na tela anterior, essa tela solicita apenas as informações de proxy.

FIGURA 3-4 Tela de entrada dos dados do registro automático de texto



Utilize as teclas de seta para navegar entre as linhas. Digite as credenciais de suporte e as entradas proxy opcionais. Pressione a tecla Esc_2 para continuar.

A tela Perfil é exibida.

23 Reveja a tela Profile (Perfil) que exibe suas opções de instalação. Você pode alterar o perfil da instalação se necessário. A tela seguinte é um exemplo da tela final da instalação Profile.

```
Profile
+-----+
|The information shown below is your profile for installing Solaris software.|
```

```

It reflects the choices you've made on previous screens.
-----
      Installation Option: Initial
      Boot Device: c0t0d0
Root File System Type: ZFS
      Client Services: None
      System Locale: C ( C )

      Software: Solaris 10, Entire Distribution
      Pool Name: rpool
Boot Environment Name: s10ZfsBE
      Pool Size: 69995 MB
      Devices in Pool: c0t0d0
                      c0t1d0

F2_Begin Installation   F4_Change   F5_Exit           F6_Help
-----

```

24 Para instalar o software Solaris, pressione F2. Siga as instruções da tela para instalar o software Solaris.

Quando o programa de texto interativo do Solaris termina de instalar o software Solaris, o sistema é automaticamente reinicializado ou solicita que você o reinicialize manualmente.

Se você estiver instalando produtos adicionais, é solicitado a inserir o DVD ou CD para estes produtos. Para obter os procedimentos de instalação, consulte a documentação de instalação apropriada.

Após a conclusão da instalação, os logs de instalação são salvos em um arquivo. Você pode encontrar os logs de instalação nos diretórios `/var/sadm/system/logs` e `/var/sadm/install/logs`.

A instalação é concluída. Se você desmarcou a reinicialização automática anteriormente nas telas do instalador, continue até a [Etapa 25](#).

25 Se tiver desmarcado anteriormente a reinicialização automática, escolha uma das seguintes opções:

- Se não deseja desabilitar o registro automático, ejete as mídias de instalação e, em seguida, reinicialize o sistema manualmente, como a seguir:


```
# reboot
```
- Se deseja desativar o registro automático para que os dados da configuração não sejam enviados ao Oracle ao reinicializar, execute os passos a seguir antes de reinicializar o sistema manualmente.



Cuidado – Para desativar o registro automático utilizando o procedimento a seguir, é necessário desmarcar a reinicialização automática nas telas de instalação anteriores.

Se o sistema reinicializar automaticamente, não será possível utilizar os procedimentos a seguir para desabilitar o registro automático. Em vez disso, após a reinicialização automática, é possível desativar o registro automático utilizando o comando `regadm`. Consulte o [Capítulo 17, “Working With the Oracle Solaris Auto Registration regadm Command \(Tasks\),”](#) no *System Administration Guide: Basic Administration*.

- a. Quando a instalação estiver concluída e antes de reiniciar o sistema manualmente, pressione “!” para abrir uma janela de terminal.
- b. Na linha de comando, remova o arquivo `/a/var/tmp/autoreg_config`.
- c. Salve o arquivo.
- d. Ejete as mídias de instalação manualmente e reinicie o sistema.

`# reboot`

Após a reinicialização do sistema, um menu GRUB lista os sistemas operacionais instalados, incluindo o sistema operacional Oracle Solaris recém-instalado.

26 Selecione qual sistema operacional você deseja reiniciar.

A seleção padrão será carregada se você não fizer outra seleção.

A lista de menu GRUB é exibida.

```
GNU GRUB version 0.95 (637K lower / 3144640K upper memory)
```

```
+-----+
|Oracle Solaris 10 8/11 s10zfsBE          |
|Solaris Failsafe                        |
|                                         |
+-----+
```

Use the ^ and v keys to select which entry is highlighted.
Press enter to boot the selected OS, .e. to edit the
commands before booting, or .c. for a command-line.

27 Quando o menu GRUB for exibido, pressione Enter para inicializar a instância padrão do sistema operacional. O padrão é o pool raiz recém-instalado.

Nesse exemplo, o nome do ambiente de inicialização é `szboot_0507`. Se não selecionar nenhuma entrada em 10 segundos, o sistema se inicializa automaticamente.

28 Quando a instalação terminar, reveja as informações resultantes do pool de armazenamento ZFS e do sistema de arquivos, como no exemplo a seguir.

A saída de amostra `zpool status` e `zfs list` identifica os componentes do pool raiz.

```
# zpool status
pool: rpool
state: ONLINE
scan: none requested
config:

        NAME                STATE          READ WRITE CKSUM
        rpool                 ONLINE        0     0     0
        mirror-0              ONLINE        0     0     0
            c0t0d0s0          ONLINE        0     0     0
            c0t1d0s0          ONLINE        0     0     0

errors: No known data errors
# zfs list
NAME                                USED  AVAIL  REFER  MOUNTPOINT
rpool                                7.15G 59.4G   106K   /rpool
rpool/ROOT                           4.45G 59.4G   31K    legacy
rpool/ROOT/s10zfsBE                  4.45G 59.4G   4.45G   /
rpool/dump                            1.00G 59.4G   1.00G   -
rpool/export                          63K   59.4G   32K    /export
rpool/export/home                     31K   59.4G   31K    /export/home
rpool/swap                            2.06G 61.5G   16K    -
```

Se tiver criado inicialmente seu pool de armazenamento ZFS com um disco, você pode converter o disco em uma configuração ZFS espelhada depois da instalação. Para mais informações sobre como adicionar ou anexar discos, consulte [“Gerenciando dispositivos em pools de armazenamento do ZFS”](#) no *Guia de administração do ZFS Oracle Solaris*.

Mais Informações Próximos passos

Se você instala múltiplos sistemas operacionais em sua máquina, será preciso instruir o carregador de inicialização GRUB para reconhecer estes sistemas operacionais para poder inicializar. Para obter mais informações, consulte [“Modifying Boot Behavior by Editing the GRUB Menu at Boot Time”](#) no *System Administration Guide: Basic Administration*.

Solução de problemas Se você encontrou problemas durante a instalação, consulte o Apêndice A, “Solução de problemas (Tarefas),” no *Guia de instalação do Oracle Solaris 10 8/11: JumpStart personalizado e instalações avançadas*.

Índice

A

- arquivos de log
 - instalação da atualização, 44, 77, 90
- arquivos de saída
 - log de atualização, 44, 77, 90
- atualizações de tempo de instalação (ITUs), instalando, 51
- atualização
 - arquivo de log, 44, 77, 90
 - instruções para sistemas baseados em SPARC, 32–45
- atualizando
 - instruções dos sistemas baseados em x86 para ZFS, 79–92
 - instruções sobre sistemas baseados em x86, 46–64
 - sistemas baseados em SPARC, 31–45
 - sistemas baseados em x86, 46–64
 - para ZFS, 79–92
 - tarefas de pós-instalação
 - sistemas baseados em SPARC, 44
 - tarefas pós-instalação
 - sistemas baseados em x86, 62

B

- BIOS
 - definindo a prioridade de inicialização, 49, 80
 - requisitos, 47, 80

C

- colhendo informações antes da instalação, 18–29
- comandos para iniciar uma instalação
 - sistemas baseados em SPARC, 35
 - sistemas baseados em x86, 51
- configurações de dispositivo, modificando, 35, 53, 68
 - para ZFS, 81
- configurando o console serial, 50
- console serial, 50

D

- definindo a prioridade de inicialização na BIOS do sistema, 49, 80
- drivers de dispositivo, instalando, 51

E

- Endereços IP, especificando uma rota padrão, 26
- espaço em disco, requisitos de grupos de software, 17

G

- GRUB, instalando em sistemas baseados em x86 com, para ZFS, 79–92
- GRUB, instalando sistemas baseados em x86 com, 46–64
- Grupo de software de suporte de rede reduzida
 - descrição, 16–18
 - tamanho, 17

- Grupo de software de suporte de sistema núcleo
 - descrição, 16–18
 - tamanho, 17
- Grupo de software para desenvolvedores do Solaris
 - descrição, 16–18
 - tamanho, 17
- Grupo de software para o usuário final do Solaris
 - descrição, 16–18
 - tamanho, 17
- grupos de software, 17

I

- idiomas, selecionando durante a instalação, 37, 55, 69
 - para ZFS, 82
- informações necessárias para a instalação, 18–29
- inicializando o sistema
 - sistemas baseados em SPARC, 34
 - para ZFS, 67
 - sistemas baseados em x86, 49
 - para ZFS, 80
- iniciando uma instalação
 - sistemas baseados em SPARC, 35
 - sistemas baseados em x86, 52
- instalação, informações necessárias, 18–29
- instalação personalizada, descrição, 38
- instalador de texto
 - comando para iniciar sessão de área de trabalho (sistemas baseados em SPARC), 35
 - comando para iniciar sessão de área de trabalho (sistemas baseados em x86), 52
 - comando para iniciar sessão de console (sistemas baseados em SPARC), 35
 - comando para iniciar sessão de console (sistemas baseados em x86), 52
 - descrição, 12
 - instalando pools raiz ZFS, 65–92
 - requisitos de memória, 12
- instalando
 - atualizações de tempo de instalação (ITUs), 51
 - drivers de dispositivo, 51
 - sistemas baseados em SPARC, 31–45
 - para ZFS, 67
 - sistemas baseados em x86, 46–64

- instalando, sistemas baseados em x86 (*Continuação*)
 - para ZFS, 79–92
- instalando, sistemas x86 com GRUB, 46–64
 - para ZFS, 79–92
- instruções
 - instalando sistemas baseados em SPARC, 31–45
 - instalando sistemas baseados em x86, 46–64
 - para ZFS, 79–92
- interface gráfica de usuário (GUI)
 - comando para iniciar (sistemas baseados em SPARC), 35
 - comando para iniciar (sistemas baseados em x86), 52
 - descrição, 12
 - requisitos de memória, 12

K

- Kerberos, informações para configuração, 22

L

- lista de verificação das informações de instalação, 18–29

M

- mídia necessária para a instalação
 - sistemas baseados em x86, 46, 79
- mídia necessária para instalação, sistemas baseados em SPARC, 32
- modificando configurações de dispositivo durante a instalação, 35, 53, 68
 - para ZFS, 81

P

- partição, descrição, 10
- pré-requisitos para a instalação
 - sistemas baseados em SPARC, 32
 - sistemas baseados em x86, 46

- pré-requisitos para a instalação, sistemas baseados em x86 (*Continuação*)
 - para ZFS, 79
- preparação para a instalação
 - informações de que você precisa antes da instalação, 18–29
 - sistemas baseados em SPARC, 32
 - sistemas baseados em x86, 46
- preparando para a instalação
 - sistemas baseados em x86
 - para ZFS, 79
- prioridade de inicialização
 - definindo na BIOS do sistema, 49, 80
- Programa de instalação do Solaris, 31–64
 - descrição, 12–13
 - instalador de texto
 - comando para iniciar sessão de área de trabalho (sistemas baseados em SPARC), 35
 - comando para iniciar sessão de área de trabalho (sistemas baseados em x86), 52
 - comando para iniciar sessão de console (sistemas baseados em SPARC), 35
 - comando para iniciar sessão de console (sistemas baseados em x86), 52
 - descrição, 12
 - programa de instalação do Solaris
 - instruções GRUB, 46–64
 - instruções para sistemas baseados em SPARC, 32–45
 - instruções sobre sistemas baseados em x86, 46–64
- Programa de instalação do Solaris
 - interface gráfica de usuário (GUI)
 - comando para iniciar (sistemas baseados em SPARC), 35
 - comando para iniciar (sistemas baseados em x86), 52
 - descrição, 12
 - requisitos de memória, 12
 - Tela de entrada dos dados do cursor do registro automático
 - Sistemas com base em SPARC, 42, 60, 75, 89
 - Tela de entrada dos dados do registro automático de GUI
 - Sistemas com base em SPARC, 41, 59
- Programa de instalação do Solaris (*Continuação*)
 - Tela de registro automático de GUI
 - Sistemas com base em SPARC, 39, 57
 - Tela de registro automático de texto
 - Sistemas com base em SPARC, 40, 58, 74, 88
 - Tela Pronto para instalar
 - sistemas baseados em SPARC, 43
 - sistemas baseados em x86, 61
- R**
 - requisitos, 10–18
 - BIOS, 47, 80
 - para exibir o Programa de instalação do Solaris, 12
 - memória, 11
 - mídia
 - sistemas baseados em SPARC, 32
 - sistemas baseados em x86, 46, 79
 - requisitos de memória para exibir o Programa de instalação do Solaris, 12
 - requisitos do sistema, 10–18
- S**
 - segmento, descrição, 10
 - sistemas baseados em SPARC
 - instruções de instalação, 31–45
 - preparação para instalação, 32
 - sistemas baseados em x86
 - inicializando, 49
 - para ZFS, 80
 - instalando com GRUB, 46–64
 - para ZFS, 79–92
 - instruções para instalação, 46–64
 - instruções para instalar
 - para ZFS, 79–92
 - preparação para a instalação, 46
 - preparando para instalar
 - para ZFS, 79
 - requisitos de BIOS, 47, 80
 - stty, comando, 29

T

teclado, configurando para sistemas baseados em
SPARC, 35, 68

para ZFS, 81

teclado, configurando para sistemas baseados em
x86, 53

Tela de entrada dos dados do cursor do registro
automático, 42, 60, 75, 89

Tela de entrada dos dados do registro automático de
GUI, 41, 59

Tela de registro automático, 39, 57

Tela de registro automático de texto, 40, 58, 74, 88

Tela Pronto para instalar, 43

Todos os grupos de software do Solaris

descrição, 16–18

tamanho, 17

Todos os grupos de software do Solaris mais OEM

descrição, 16–18

tamanho, 17