

**Guide d'installation d'Oracle®
Solaris 10 8/11 : installations de base**

Copyright © 2011, Oracle et/ou ses affiliés. Tous droits réservés.

Ce logiciel et la documentation qui l'accompagne sont protégés par les lois sur la propriété intellectuelle. Ils sont concédés sous licence et soumis à des restrictions d'utilisation et de divulgation. Sauf disposition de votre contrat de licence ou de la loi, vous ne pouvez pas copier, reproduire, traduire, diffuser, modifier, breveter, transmettre, distribuer, exposer, exécuter, publier ou afficher le logiciel, même partiellement, sous quelque forme et par quelque procédé que ce soit. Par ailleurs, il est interdit de procéder à toute ingénierie inverse du logiciel, de le désassembler ou de le décompiler, excepté à des fins d'interopérabilité avec des logiciels tiers ou tel que prescrit par la loi.

Les informations fournies dans ce document sont susceptibles de modification sans préavis. Par ailleurs, Oracle Corporation ne garantit pas qu'elles soient exemptes d'erreurs et vous invite, le cas échéant, à lui en faire part par écrit.

Si ce logiciel, ou la documentation qui l'accompagne, est concédé sous licence au Gouvernement des Etats-Unis, ou à toute entité qui délivre la licence de ce logiciel ou l'utilise pour le compte du Gouvernement des Etats-Unis, la notice suivante s'applique :

U.S. GOVERNMENT RIGHTS

Programs, software, databases, and related documentation and technical data delivered to U.S. Government customers are "commercial computer software" or "commercial technical data" pursuant to the applicable Federal Acquisition Regulation and agency-specific supplemental regulations. As such, the use, duplication, disclosure, modification, and adaptation shall be subject to the restrictions and license terms set forth in the applicable Government contract, and, to the extent applicable by the terms of the Government contract, the additional rights set forth in FAR 52.227-19, Commercial Computer Software License (December 2007). Oracle America, Inc., 500 Oracle Parkway, Redwood City, CA 94065.

Ce logiciel ou matériel a été développé pour un usage général dans le cadre d'applications de gestion des informations. Ce logiciel ou matériel n'est pas conçu ni n'est destiné à être utilisé dans des applications à risque, notamment dans des applications pouvant causer des dommages corporels. Si vous utilisez ce logiciel ou matériel dans le cadre d'applications dangereuses, il est de votre responsabilité de prendre toutes les mesures de secours, de sauvegarde, de redondance et autres mesures nécessaires à son utilisation dans des conditions optimales de sécurité. Oracle Corporation et ses affiliés déclinent toute responsabilité quant aux dommages causés par l'utilisation de ce logiciel ou matériel pour ce type d'applications.

Oracle et Java sont des marques déposées d'Oracle Corporation et/ou de ses affiliés. Tout autre nom mentionné peut correspondre à des marques appartenant à d'autres propriétaires qu'Oracle.

Intel et Intel Xeon sont des marques ou des marques déposées d'Intel Corporation. Toutes les marques SPARC sont utilisées sous licence et sont des marques ou des marques déposées de SPARC International, Inc. AMD, Opteron, le logo AMD et le logo AMD Opteron sont des marques ou des marques déposées d'Advanced Micro Devices. UNIX est une marque déposée de The Open Group.

Ce logiciel ou matériel et la documentation qui l'accompagne peuvent fournir des informations ou des liens donnant accès à des contenus, des produits et des services émanant de tiers. Oracle Corporation et ses affiliés déclinent toute responsabilité ou garantie expresse quant aux contenus, produits ou services émanant de tiers. En aucun cas, Oracle Corporation et ses affiliés ne sauraient être tenus pour responsables des pertes subies, des coûts occasionnés ou des dommages causés par l'accès à des contenus, produits ou services tiers, ou à leur utilisation.

Table des matières

Préface	5
1 Planification d'une installation Solaris à partir d'un CD ou d'un DVD (Tâches)	9
Configuration système requise et recommandations	10
Configuration requise pour le programme d'installation en mode texte ou l'interface graphique du programme d'installation de Solaris	12
Recommandations générales de planification d'espace disque	13
Espace disque requis pour chaque groupe de logiciels	16
Liste de vérification en vue d'une installation	18
Où trouver des informations supplémentaires sur l'installation	30
2 Installation à l'aide du programme d'installation de Solaris - Tâches	33
SPARC : Installation ou mise à niveau à l'aide du programme d'installation Solaris pour les systèmes de fichiers UFS	33
▼ SPARC : pour installer ou mettre à niveau à l'aide du programme d'installation Solaris	34
x86 : Installation ou mise à niveau à l'aide du programme d'installation Solaris pour les systèmes de fichiers UFS	48
▼ x86 : installation ou mise à niveau à l'aide du programme d'installation de Solaris avec GRUB	48
3 Installation du pool racine ZFS à l'aide du programme interactif d'installation en mode texte de Solaris (planification et tâches)	67
Installation du pool racine ZFS (planification)	67
Nouveautés de la version Oracle Solaris 11 8/10	68
Nouveautés de la version Oracle Solaris 09 10/10	68
Réalisation d'une installation initiale ZFS à l'aide du programme interactif d'installation en mode texte de Solaris	69
▼ SPARC : Installation d'un pool racine ZFS	69

x86 : Exécution d'une installation initiale ZFS à l'aide du programme interactif d'installation en mode texte de Solaris	81
▼ x86 : Exécution d'une installation ZFS à l'aide du programme interactif d'installation en mode texte de Solaris avec GRUB	81
Index	97

Préface

Ce manuel décrit la procédure d'installation du Système d'exploitation Oracle Solaris (SE Oracle Solaris) sur un système autonome à l'aide d'un CD ou d'un DVD.

Vous n'y trouverez pas d'instructions de configuration des équipements matériels et autres périphériques de votre système. Ce manuel fournit des instructions relatives à l'installation des systèmes de fichiers UFS et des pools racines ZFS.

Remarque – Cette version d'Oracle Solaris prend en charge les systèmes utilisant les architectures de processeur SPARC et x86. Pour connaître les systèmes pris en charge, reportez-vous aux *Oracle Solaris OS: Hardware Compatibility Lists*. Ce document présente les différences d'implémentation en fonction des divers types de plates-formes.

Dans ce document, les termes relatifs à x86 ont la signification suivante :

- x64 désigne la famille des produits compatibles x86 64 et 32 bits.
- x64 concerne spécifiquement les UC compatibles x86 64 bits.
- "x86 32 bits" désigne des informations 32 bits spécifiques relatives aux systèmes x86.

Pour connaître les systèmes pris en charge, reportez-vous à la rubrique *Oracle Solaris OS: Hardware Compatibility Lists*.

Utilisateurs de ce manuel

Ce guide s'adresse aux administrateurs système chargés de l'installation du SE Oracle Solaris. Il fournit des informations basiques d'installation de Solaris à l'attention d'administrateurs de systèmes qui n'effectuent que des installations ou des mises à niveau ponctuelles de Solaris.

Si vous souhaitez des informations plus détaillées sur l'installation de Solaris, consultez la rubrique "[Documentation connexe](#)" à la page 6 pour trouver le manuel contenant les informations que vous cherchez.

Documentation connexe

Le [Tableau P-1](#) répertorie la documentation destinée aux administrateurs système.

TABLEAU P-1 Êtes-vous un administrateur système chargé de l'installation de Solaris ?

Description	Informations
Souhaitez-vous connaître la configuration système requise ou obtenir des informations de haut niveau au sujet de la planification ? Ou voulez-vous une présentation de niveau supérieur des installations Solaris ZFS, des installations de pools racines, du mode d'initialisation GRUB, de la technologie de partitionnement Solaris Zones ou de la création de volumes RAID-1 ?	Guide d'installation Oracle Solaris 10 8/11 : planification d'installations et de mises à niveau
Avez-vous l'intention d'effectuer une mise à niveau du système ou d'installer un patch en limitant la durée d'indisponibilité ? Servez-vous de Solaris Live Upgrade pour procéder à une mise à niveau en immobilisant très peu de temps le système.	Guide d'installation Oracle Solaris 10 8/11 : planification des mises à niveau et de Solaris Live Upgrade
Avez-vous besoin de sécuriser votre installation sur le réseau ou sur Internet ? Tirez parti de WANboot pour installer un client distant. Ou préférez-vous effectuer l'installation sur le réseau à partir d'une image d'installation du réseau ? Le programme d'installation Solaris vous guide pas à pas tout au long de la procédure d'installation.	Guide d'installation d'Oracle Solaris 110 8/11 : installations réseau
Souhaitez-vous installer Solaris sur plusieurs ordinateurs ? JumpStart permet d'automatiser l'installation.	Guide d'installation Oracle Solaris 10 8/11 : installations avancée et JumpStart personnalisée
Souhaitez-vous gagner du temps lors de l'installation de plusieurs systèmes ou de l'application d'un patch aux systèmes ? Le logiciel Solaris Flash permet de créer une archive Solaris Flash et d'installer une copie du système d'exploitation sur des systèmes clone.	Guide d'installation Oracle Solaris 10 8/11 : archives Solaris Flash (création et installation)
Avez-vous besoin de faire une sauvegarde du système ?	Chapitre 22, "Backing Up and Restoring UFS File Systems (Overview)" du System Administration Guide: Devices and File Systems
Souhaitez-vous disposer d'informations de dépannage, connaître les problèmes connus ou obtenir la liste des patches pour cette version ?	Notes de version Oracle Solaris
Faut-il vérifier si votre système fonctionne sous Solaris ?	SPARC : Guide de la plate-forme matérielle Sun Solaris
Voulez-vous savoir quels packages ont été ajoutés, supprimés ou modifiés dans cette version ?	Liste des packages Oracle Solaris
Comment savoir si votre système et vos périphériques fonctionnent avec les systèmes Solaris SPARC et x86 ou les systèmes provenant de fournisseurs tiers ?	Solaris Hardware Compatibility List for x86 Platforms

Accès au support technique Oracle

Les clients Oracle ont accès au support électronique via My Oracle Support. Pour plus d'informations, rendez-vous sur le site <http://www.oracle.com/pls/topic/lookup?ctx=acc&id=info> ou sur le site <http://www.oracle.com/pls/topic/lookup?ctx=acc&id=trs> si vous êtes malentendant.

Conventions typographiques

Le tableau ci-dessous décrit les conventions typographiques utilisées dans ce manuel.

TABLEAU P-2 Conventions typographiques

Type de caractères	Signification	Exemple
AaBbCc123	Noms des commandes, fichiers et répertoires, ainsi que messages système.	Modifiez votre fichier <code>.login</code> . Utilisez <code>ls -a</code> pour afficher la liste de tous les fichiers. <code>nom_machine%</code> Vous avez reçu du courrier.
AaBbCc123	Ce que vous entrez, par opposition à ce qui s'affiche à l'écran.	<code>nom_machine%</code> su Mot de passe :
<i>aabbcc123</i>	Paramètre fictif : à remplacer par un nom ou une valeur réel(le).	La commande permettant de supprimer un fichier est <code>rm nom_fichier</code> .
<i>AaBbCc123</i>	Titres de manuel, nouveaux termes et termes importants.	Reportez-vous au chapitre 6 du <i>Guide de l'utilisateur</i> . Un <i>cache</i> est une copie des éléments stockés localement. <i>N'enregistrez pas</i> le fichier. Remarque : en ligne, certains éléments mis en valeur s'affichent en gras.

Invites de shell dans les exemples de commandes

Le tableau suivant présente l'invite système UNIX par défaut et l'invite superutilisateur pour les shells faisant partie du SE Oracle Solaris. L'invite système par défaut qui s'affiche dans les exemples de commandes dépend de la version Oracle Solaris.

TABLEAU P-3 Invites de shell

Shell	Invite
Shell Bash, shell Korn et shell Bourne	\$
Shell Bash, shell Korn et shell Bourne pour superutilisateur	#
C shell	nom_machine%
C shell pour superutilisateur	nom_machine#

Conventions de plate-forme

Les conventions suivantes relatives au clavier et à la souris sont applicables aux systèmes SPARC et x86 :

- La touche appelée Retour est intitulée Entrée sur certains claviers.
- De gauche à droite sur une souris à trois boutons, les paramètres par défaut du CDE sont SELECT, ADJUST et MENU. Par exemple, le texte peut indiquer « Cliquez sur SELECT » au lieu de « Cliquez sur le bouton gauche de la souris ». Sinon, ces touches sont intitulées bouton 1, bouton 2 et bouton 3.
- De gauche à droite sur une souris à deux boutons, les paramètres par défaut sont SELECT et MENU. La fonction ADJUST est obtenue en appuyant simultanément sur le bouton SELECT et sur la touche Maj du clavier (Maj-SELECT).

Planification d'une installation Solaris à partir d'un CD ou d'un DVD (Tâches)

Ce manuel décrit la procédure d'installation du Système d'exploitation Oracle Solaris (SE Oracle Solaris) sur un système autonome à l'aide d'un CD ou d'un DVD. Vous pouvez installer soit un système de fichiers UFS, soit un pool racine ZFS.

Remarque – Ce chapitre fournit des informations de planification pour l'installation d'un système de fichiers racine UFS (/) de même que des informations de planification pour un pool racine ZFS.

- Pour plus d'informations sur la planification de l'installation d'un pool racine ZFS, reportez-vous au [Chapitre 6, “Installation de système de fichiers racine ZFS\(planification\)” du Guide d'installation Oracle Solaris 10 8/11 : planification d'installations et de mises à niveau](#).
 - Si vous souhaitez installer un pool racine ZFS, consultez le [Chapitre 3, “Installation du pool racine ZFS à l'aide du programme interactif d'installation en mode texte de Solaris \(planification et tâches\)”](#).
-

Ce chapitre décrit les étapes préliminaires nécessaires à l'installation de Solaris sur des systèmes SPARC ou x86.

- [“Configuration système requise et recommandations” à la page 10](#)
Cette section décrit la configuration système requise pour l'installation du SE Oracle Solaris. Elle fournit également des directives d'ordre général concernant la planification de l'espace disque.
- [“Liste de vérification en vue d'une installation” à la page 18](#)
Cette liste de contrôle regroupe l'ensemble des informations requises pour installer le système.
- [“Où trouver des informations supplémentaires sur l'installation” à la page 30](#)

Remarque – Ce manuel utilise le terme *tranche*, mais certains documents et programmes Solaris peuvent faire référence à une tranche en tant que partition. Pour éviter toute confusion, les auteurs de ce manuel font la distinction entre les partitions `fdisk` (prises en charge uniquement par la version de Solaris pour les systèmes x86) et les divisions au sein d'une partition `fdisk` de Solaris, que l'on peut appeler "tranches" ou "partitions".

Configuration système requise et recommandations

Le tableau suivant présente la configuration système de base nécessaire pour installer le SE Oracle Solaris.

TABLEAU 1-1 Mémoire, espace de swap et processeur recommandés

Configuration requise	Taille
Mémoire à installer ou à mettre à niveau	<ul style="list-style-type: none"> ■ Pour les systèmes de fichiers UFS, la mémoire requise est la suivante. Pour les systèmes SPARC : <ul style="list-style-type: none"> ■ 1,5 Go de mémoire minimum. ■ 1,5 Go ou plus de mémoire recommandée. ■ Pour les systèmes x86 : <ul style="list-style-type: none"> ■ 1,5 Go de mémoire minimum. ■ 1,5 Go ou plus de mémoire recommandée. <p>Remarque – Quelques options d'installation facultatives ne sont activées que si la quantité de mémoire est suffisante. Par exemple, si vous procédez à l'installation à partir d'un DVD sans disposer de suffisamment de mémoire, l'installation s'effectuera via le programme d'installation en mode texte du Programme d'installation de Solaris et non via l'interface graphique utilisateur (IG). Pour plus d'informations sur la quantité de mémoire requise, consultez le Tableau 1-2.</p> <ul style="list-style-type: none"> ■ Dans les versions précédentes d'Oracle Solaris, vous ne pouviez pas installer et initialiser le système d'exploitation Solaris à partir d'un disque d'une taille supérieure à 1 To. Avec la version Oracle Solaris 10 10/09, il vous est possible d'installer et initialiser le système d'exploitation Oracle Solaris à partir d'un disque d'une taille allant jusqu'à 2 To. Avec la version Oracle Solaris 10 10/09, vous pouvez utiliser l'étiquette VTOC d'un disque de n'importe quelle taille, mais l'espace adressable par la VTOC est limité à 2 To. Cette fonction permet aux disques supérieurs à 2 To d'être utilisés comme unités d'initialisation, mais l'espace utilisable de l'étiquette est limité à 2 To. <p>Remarque – Cette fonction n'est disponible que sur les systèmes possédant un noyau de 64 bits. Un minimum de 1,5 Go de mémoire est requis pour les systèmes x86. Pour plus d'informations, reportez-vous à la section “Two-Terabyte Disk Support for Installing and Booting the Oracle Solaris OS” du <i>System Administration Guide: Devices and File Systems</i>.</p> <ul style="list-style-type: none"> ■ Pour les pools racine ZFS dans un système SPARC ou x86 : <ul style="list-style-type: none"> ■ 1,5 Go de mémoire minimum. ■ 1,5 Go de mémoire recommandé pour les performances ZFS globales. ■ 16 Go d'espace disque minimum recommandés.
Zone de swap	<ul style="list-style-type: none"> ■ Pour les systèmes de fichiers UFS, la taille par défaut est de 512 Mo. ■ Pour plus d'informations sur les pools racines ZFS, reportez-vous à la section “Espace disque requis pour une installation ZFS” du <i>Guide d'installation Oracle Solaris 10 8/11 : planification d'installations et de mises à niveau</i> <p>Remarque – Vous devrez peut-être personnaliser l'espace de swap. L'espace de swap dépend de la taille du disque dur du système.</p>

TABLEAU 1-1 Mémoire, espace de swap et processeur recommandés (Suite)

Configuration requise	Taille
Processeur requis	<ul style="list-style-type: none"> ■ Pour les systèmes SPARC : un processeur de 200 MHz minimum est requis. ■ Pour les systèmes x86 : un processeur de 120 MHz minimum est recommandé. La prise en charge du matériel en virgule flottante est nécessaire.

Configuration requise pour le programme d'installation en mode texte ou l'interface graphique du programme d'installation de Solaris

Le Programme d'installation de Solaris du DVD du système d'exploitation Oracle Solaris ou du CD 1 du logiciel Solaris peut être exécuté avec une interface graphique utilisateur (IG) ou un programme d'installation en mode texte interactif dans une session de console ou de bureau. Sur les systèmes x86, l'assistant de configuration des périphériques est inclus dans le programme Programme d'installation de Solaris.

- IG – L'interface graphique d'installation de Solaris comporte des fenêtres, des menus déroulants, des boutons, des barres de défilement et des icônes permettant d'interagir avec le programme d'installation. Elle requiert un lecteur de DVD ou de CD, local ou distant, ou une connexion réseau, un adaptateur vidéo, un clavier, un moniteur et suffisamment de mémoire. Pour plus d'informations sur la quantité de mémoire requise, consultez le [Tableau 1-2](#).
- Programme d'installation en mode texte – Le programme d'installation en mode texte interactif de Solaris permet de saisir les informations dans une fenêtre de terminal ou de console pour intervenir sur les opérations du programme d'installation. Vous pouvez exécuter ce programme dans une session de bureau avec un environnement de fenêtres, ou dans une session de console. Le programme d'installation en mode texte requiert un lecteur de DVD ou de CD, local ou distant, ou une connexion réseau, un clavier et un moniteur. Vous pouvez exécuter le programme d'installation en mode texte du Installation de Solaris à l'aide de la commande `tip`. Pour plus d'informations, reportez-vous à la page de manuel [tip\(1\)](#).

Vous pouvez choisir d'installer le logiciel à l'aide de l'interface utilisateur graphique ou dans un environnement avec ou sans fenêtres. Si la mémoire est suffisante, l'interface graphique s'affiche par défaut. Les autres environnements s'affichent par défaut lorsque la mémoire est insuffisante pour l'interface graphique. Vous pouvez remplacer les paramètres par défaut à l'aide des options de démarrage `nowin` ou `text`. Toutefois, vous êtes limité par la quantité de mémoire de votre système ou par les paramètres d'installation à distance. En outre, si le programme d'installation de Solaris ne détecte pas d'adaptateur vidéo, il affiche automatiquement un environnement de console. Le [Tableau 1-2](#) décrit ces environnements et répertorie les spécifications mémoire requises pour les afficher.

TABLEAU 1-2 Mémoire requise pour les options d'affichage

Mémoire	Type d'installation	Description
1,5 Go ou plus	Programme d'installation en mode texte	Ne contient aucun graphique mais fournit une fenêtre et la possibilité d'en ouvrir d'autres. Si vous effectuez l'installation en utilisant l'option de démarrage <code>text</code> et que le système dispose de la mémoire suffisante, l'installation est réalisée dans un environnement multifenêtre. Si vous effectuez une installation à distance par l'intermédiaire d'une ligne <code>tip</code> ou à l'aide de l'option de démarrage <code>nowin</code> , vous êtes tenu d'utiliser l'installation basée sur la console.
1,5 Go ou plus	Interface graphique	Offre des fenêtres, des menus déroulants, des boutons, des barres de défilement et des images d'icônes.

Vous pouvez également préciser le programme que vous souhaitez utiliser lors de l'installation en entrant une sélection ou une commande spéciale en réponse à une invite. Pour obtenir des instructions, reportez-vous aux procédures du [Chapitre 2, “Installation à l'aide du programme d'installation de Solaris - Tâches”](#).

Recommandations générales de planification d'espace disque

La planification d'espace disque est une opération spécifique à chaque environnement. Prévoyez de l'espace disque pour les conditions suivantes, en fonction de vos besoins.

TABLEAU 1-3 Planification générale de l'espace disque et de l'espace de swap

Conditions pour l'allocation d'espace	Description
Pour les systèmes de fichiers UFS	<p>Chaque fois que vous créez un système de fichiers, affectez systématiquement 30 % d'espace disque en plus, pour tenir compte d'éventuelles mises à niveau ultérieures de Solaris.</p> <p>Par défaut, les méthodes d'installation de Solaris ne créent que la racine (/) et /swap. Le répertoire /export est également créé au moment de l'affectation d'espace aux services du système d'exploitation. Si vous effectuez une mise à niveau vers une nouvelle version de Solaris, vous devrez peut-être retrancher votre système ou allouer le double d'espace requis au moment de l'installation. Si vous effectuez une mise à jour, vous pouvez éviter de retrancher le système en allouant de l'espace disque supplémentaire pour les mises à niveau ultérieures. Une nouvelle version de Solaris requiert environ 10 % d'espace disque supplémentaire par rapport à la version qui la précède. Vous pouvez allouer 30 % d'espace disque supplémentaire pour chaque système de fichiers pour tenir compte d'éventuelles mises à jour ultérieures de Solaris.</p> <p>Remarque – Dans les versions précédentes d'Oracle Solaris, vous ne pouviez pas installer et initialiser le système d'exploitation Solaris à partir d'un disque d'une taille supérieure à 1 To. Avec la version Oracle Solaris 10 10/09, il vous est possible d'installer et initialiser le système d'exploitation Oracle Solaris à partir d'un disque d'une taille allant jusqu'à 2 To.</p> <p>Avec la version Oracle Solaris 10 10/09, vous pouvez utiliser l'étiquette VTOC d'un disque de n'importe quelle taille, mais l'espace adressable par la VTOC est limité à 2 To. Cette fonction permet aux disques supérieurs à 2 To d'être utilisés comme unités d'initialisation, mais l'espace utilisable de l'étiquette est limité à 2 To.</p> <p>Cette fonction n'est disponible que sur les systèmes possédant un noyau de 64 bits. Un minimum de 1,5 Go de mémoire est requis pour les systèmes x86.</p> <p>Pour plus d'informations, reportez-vous à la section “Two-Terabyte Disk Support for Installing and Booting the Oracle Solaris OS” du <i>System Administration Guide: Devices and File Systems</i>.</p>
Le système de fichiers /var pour systèmes de fichiers UFS	<p>Pour utiliser la fonction de vidage mémoire sur incident <code>savecore(1M)</code>, allouez deux fois la capacité de mémoire physique au système de fichiers /var.</p>

TABLEAU 1-3 Planification générale de l'espace disque et de l'espace de swap (Suite)

Conditions pour l'allocation d'espace	Description
Swap	<p>Remarque – Pour plus d'informations sur les allocations de swap pour un pool racine ZFS, reportez-vous à la section “Espace disque requis pour une installation ZFS.” du <i>Guide d'installation Oracle Solaris 10 8/11 : planification d'installations et de mises à niveau</i>.</p> <p>Dans le cas d'un système de fichiers UFS, le programme d'installation de Solaris attribue une zone de swap par défaut de 512 Mo dans les cas suivants :</p> <ul style="list-style-type: none"> ■ si vous utilisez la disposition automatique des tranches de disque du programme d'installation ; ■ si vous évitez manuellement de modifier la taille des tranches de disque. <p>Par défaut, les programmes d'installation de Solaris attribuent un espace de swap en plaçant le swap de sorte qu'il démarre sur le premier cylindre de disque disponible (généralement le cylindre 0 pour les systèmes SPARC). Ce placement confère un espace optimal au système de fichiers racine (/) lors de la configuration des disques par défaut, tout en permettant au système de fichiers racine (/) de s'étendre lors d'une mise à niveau.</p> <p>Si vous pensez éventuellement avoir besoin d'étendre la zone swap par la suite, vous pouvez placer la tranche swap de sorte qu'elle démarre sur un autre cylindre de disque en appliquant l'une des méthodes proposées ci-dessous.</p> <ul style="list-style-type: none"> ■ Si vous utilisez le programme d'installation Solaris, vous pouvez personnaliser la configuration du disque en mode cylindre, puis affecter manuellement la tranche de swap à l'endroit de votre choix. ■ Vous pouvez attribuer la tranche de swap dans le fichier des profils pour le programme d'installation personnalisée JumpStart. Pour plus d'informations sur le fichier de profil JumpStart, reportez-vous à la section “Création d'un profil” du <i>Guide d'installation Oracle Solaris 10 8/11 : installations avancée et JumpStart personnalisée</i>. <p>Pour une présentation de l'espace de swap, reportez-vous au Chapitre 19, “Configuring Additional Swap Space (Tasks)” du <i>System Administration Guide: Devices and File Systems</i>.</p>
Un serveur qui fournit des systèmes de fichiers de répertoires personnels	Les répertoires d'accueil figurent, par défaut, dans le système de fichiers /export.
Le groupe de logiciels Solaris que vous installez	Un groupe de logiciels est un ensemble de packages. Lorsque vous planifiez l'espace disque requis, n'oubliez pas que vous pouvez ajouter des packages logiciels individuels dans le groupe de logiciels sélectionné ou en supprimer. Pour de plus amples informations sur les groupes de logiciels, reportez-vous à la rubrique “Espace disque requis pour chaque groupe de logiciels” à la page 16.
Mise à niveau	<ul style="list-style-type: none"> ■ Pour plus d'informations sur la planification de l'espace disque lors de la mise à niveau d'un environnement d'initialisation inactif avec Solaris Live Upgrade, reportez-vous à la section “Espace disque minimum requis par Solaris Live Upgrade” du <i>Guide d'installation Oracle Solaris 10 8/11 : planification des mises à niveau et de Solaris Live Upgrade</i>. ■ Si vous voulez planifier l'espace disque avec une autre méthode d'installation de Solaris, reportez-vous à la section “Mise à niveau avec réallocation d'espace disque” du <i>Guide d'installation Oracle Solaris 10 8/11 : planification d'installations et de mises à niveau</i>.

TABLEAU 1-3 Planification générale de l'espace disque et de l'espace de swap (Suite)

Conditions pour l'allocation d'espace	Description
Prise en charge de la langue	Le chinois, le japonais ou le coréen, par exemple. Si vous souhaitez installer une seule langue, allouez environ 0,7 Go d'espace disque supplémentaire pour la langue. Si vous préférez installer toutes les langues acceptées, vous devez disposer d'environ 2,5 Go d'espace disque supplémentaire pour la prise en charge de ces langues, selon le groupe de logiciels que vous installez.
Prise en charge de l'impression ou de la messagerie	Allouez de la mémoire supplémentaire.
Logiciel supplémentaire ou tiers	Allouez de la mémoire supplémentaire.

Espace disque requis pour chaque groupe de logiciels

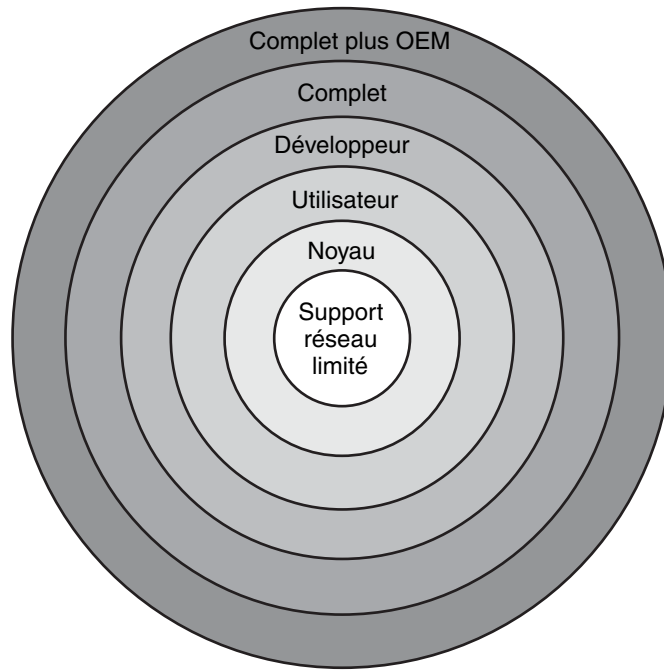
Les groupes de logiciels Solaris sont des collections de packages Solaris. Chaque groupe de logiciels prend en charge des fonctions et des pilotes différents.

- S'il s'agit d'une première installation, vous devez sélectionner le groupe de logiciels à installer en tenant compte des fonctions que vous voulez exécuter sur le système.
- S'il s'agit d'une mise à niveau, vous devez mettre à niveau le groupe de logiciels installé sur le système. Par exemple, si vous avez précédemment installé le groupe de logiciels Solaris Utilisateur final sur votre système, vous ne pouvez pas utiliser l'option de mise à niveau du groupe de logiciels Solaris Développeur. Rien ne vous empêche toutefois d'ajouter, pendant la mise à niveau, des logiciels ne faisant pas partie du groupe de logiciels actuellement installé.

En cours d'installation du logiciel Solaris, vous pouvez ajouter des packages au groupe de logiciels choisi ou en supprimer. Pour sélectionner des packages à ajouter ou supprimer, vous devez connaître les dépendances logicielles et savoir comment les packages du logiciel Solaris sont organisés.

La figure suivante montre les groupes de packages. Le groupe de logiciels Support réseau limité contient le nombre minimal de packages alors que le groupe de logiciels Solaris complet plus support OEM contient tous les packages.

FIGURE 1-1 Groupes de logiciels Solaris



Le [Tableau 1-4](#) répertorie les groupes de logiciels Solaris et l'espace disque recommandé nécessaire à l'installation de chaque groupe.

Remarque – Les recommandations d'espace disque du [Tableau 1-4](#) incluent l'espace nécessaire aux éléments suivants.

- Espace de swap
- patches ;
- Packages de logiciels supplémentaires

Il se peut que l'espace disque nécessaire aux groupes de logiciels soit inférieur à celui indiqué dans ce tableau.

Pour plus d'informations sur la planification de l'espace disque, reportez-vous à la section [“Allocation d'espace disque et de swap”](#) du *Guide d'installation Oracle Solaris 10 8/11 : planification d'installations et de mises à niveau*.

TABLEAU 1-4 Espace disque requis pour chaque groupe de logiciels

Groupe de logiciels	Description	Espace disque recommandé
Groupe de logiciels Solaris complet plus support OEM	Contient les packages du groupe de logiciels Solaris complet, ainsi que des pilotes, notamment pour les équipements matériels dont le système n'est pas encore équipé au moment de l'installation.	8 575 Mo
Groupe de logiciels Solaris complet	Contient les packages du groupe de logiciels Solaris Développeur ainsi que des logiciels supplémentaires nécessaires aux serveurs.	8 529 Mo
Groupe de logiciels Solaris Développeur	Contient les packages du groupe de logiciels Utilisateur final ainsi qu'un support supplémentaire de développement. Ce support de développement comporte des bibliothèques, des fichiers, des pages de manuel et des outils de programmation. Les programmes de compilation ne sont pas fournis.	8 336 Mo
Groupe de logiciels Solaris Utilisateur final	Contient les packages comportant le minimum de code requis pour initialiser et exécuter un système Solaris en réseau et Common Desktop Environment.	7 074 Mo
Groupe de logiciels Support système noyau	Contient les packages comportant le minimum de code requis pour initialiser et exécuter un système Solaris en réseau.	3 093 Mo
Groupe de logiciels Support réseau limité	Contient les packages comportant le minimum de code requis pour initialiser et exécuter un système Solaris en réseau avec une prise en charge de services réseau limitée. Propose une console texte multiutilisateur et des utilitaires d'administration du système. Il permet également au système de reconnaître les interfaces réseau, mais il n'active pas les services réseau.	3 035 Mo

Liste de vérification en vue d'une installation

Utilisez la liste de vérification suivante pour collecter les informations nécessaires à l'installation du SE Oracle Solaris. Vous n'êtes pas tenu de collecter l'ensemble des informations mentionnées sur cette liste. Il vous suffit de collecter les informations relatives à votre système.

Utilisez cette liste de vérification si vous procédez à une première installation. Si vous mettez votre système à niveau, reportez-vous à la section [“Liste de vérification en vue d’une mise à niveau”](#) du *Guide d’installation Oracle Solaris 10 8/11 : planification d’installations et de mises à niveau*.

Remarque – Si vous utilisez un système comportant des zones non globales, Solaris Live Upgrade est le programme recommandé pour la mise à niveau ou l'ajout de patches. La durée de mise à niveau risque d'être beaucoup plus longue avec d'autres programmes de mise à niveau, car celle-ci augmente de façon linéaire en fonction du nombre de zones non globales installées.

Pour plus d'informations sur la mise à niveau à l'aide de Solaris Live Upgrade, reportez-vous à la section [Partie I, “Mise à niveau avec Solaris Live Upgrade”](#) du *Guide d'installation Oracle Solaris 10 8/11 : planification des mises à niveau et de Solaris Live Upgrade*.

TABLEAU 1-5 Liste de contrôle de l'installation.

Informations nécessaires pour l'installation	Description/Exemple	Réponse — Les valeurs par défaut sont marquées d'un astérisque (*)
Connexion réseau	Le système est-il relié à un réseau ?	En réseau/Non relié à un réseau (autonome)*

TABLEAU 1-5 Liste de contrôle de l'installation. (Suite)

Informations nécessaires pour l'installation	Description/Exemple	Réponse — Les valeurs par défaut sont marquées d'un astérisque (*)
Informations d'identification et données relatives au proxy pour l'enregistrement automatique	<p>Souhaitez-vous fournir vos informations d'identification et données relatives au proxy pour l'enregistrement automatique auprès du support Oracle ?</p> <p>L'enregistrement automatique Oracle Solaris est une nouveauté d'Oracle Solaris version 10 9/10. Lorsque vous installez ou mettez votre système à niveau, les données de configuration relatives à votre système sont, au redémarrage, automatiquement communiquées au système d'enregistrement de produits Oracle par le biais de la technologie d'étiquette de service existante. Ces données d'étiquette de service de votre système sont, par exemple, utilisées pour aider Oracle à améliorer le support et les services à la clientèle. Pour plus d'informations sur les balises de service, reportez-vous au site http://www.oracle.com/technetwork/server-storage/solaris/oracle-service-tag-faq-418684.html.</p> <p>Vous pouvez utiliser ces mêmes données de configuration pour créer et gérer votre propre inventaire de systèmes.</p> <p>L'enregistrement de vos informations d'identification de support via l'une des options d'enregistrement ci-dessous vous offre une manière simple d'inventorier vos systèmes, en enregistrant et en suivant les balises de service des systèmes et logiciels qui y sont installés. Pour des instructions relatives au suivi de vos produits enregistrés, reportez-vous à la page http://wikis.sun.com/display/SunInventory/Sun+Inventory.</p> <p>Avant une installation ou une mise à niveau, vous pouvez ajouter un mot-clé <code>auto_reg</code> à votre fichier <code>sysidcfg</code> pour configurer vos préférences d'enregistrement automatique comme suit :</p> <ul style="list-style-type: none"> ■ Fournissez vos informations d'identification et données relatives au proxy pour l'enregistrement automatique. ■ Paramétrez l'enregistrement anonyme si vous ne voulez pas que les données de configuration envoyées à Oracle soient liées au nom d'un client. ■ Désactivez l'enregistrement automatique pour éviter que des données de configuration ne soient envoyées à Oracle. <p>Pour plus d'informations, reportez-vous à la section “Mot-clé auto_reg” du <i>Guide d'installation d'Oracle Solaris 110 8/11 : installations réseau</i>.</p> <p>Si vous ne prédéfinissez pas le mot-clé <code>auto_reg</code> dans le fichier <code>sysidcfg</code> pendant l'installation ou la mise à niveau interactive, le programme d'installation vous demande de fournir vos informations d'identification, ou de vous enregistrer de façon anonyme. Si vous ne fournissez pas d'informations d'identification, le système est enregistré en tant que système anonyme. Vous devrez également fournir des données relatives au proxy pour l'enregistrement automatique.</p> <p>Vous pouvez également désactiver l'enregistrement automatique à la fin de l'installation ou de la mise à niveau, avant le redémarrage. Reportez-vous aux instructions de désactivation incluses dans les</p>	<p>Nom d'utilisateur et mot de passe My Oracle Support</p> <p>Nom de l'hôte du serveur proxy et numéro de port</p> <p>Nom d'utilisateur et mot de passe du proxy HTTP</p>

TABLEAU 1-5 Liste de contrôle de l'installation. (Suite)

Informations nécessaires pour l'installation	Description/Exemple	Réponse — Les valeurs par défaut sont marquées d'un astérisque (*)
Sécurité réseau	<p>À partir de Solaris 10 (version 11/06), vous pouvez modifier les paramètres de sécurité réseau lors de l'installation initiale. Cela vous permet de désactiver tous les services réseau, à l'exception du shell sécurisé, ou de les limiter aux demandes locales. Cette opération s'effectue uniquement lors de l'installation initiale. La mise à niveau n'offre pas cette option et conserve le paramétrage de tous les services existants. Vous pouvez néanmoins limiter les services réseau au terme d'une mise à niveau à l'aide de la commande <code>net services</code>.</p> <p>Lors de l'installation, vous pouvez limiter le nombre de services accessibles en réseau. Vous pouvez également activer davantage de services que dans les versions précédentes d'Oracle Solaris. Chaque service peut être activé individuellement après l'installation. Vous pouvez donc opter pour une sécurité réseau limitant l'accès aux services sans aucun risque. Pour plus d'informations sur ces options, reportez-vous à la section "Planification de la sécurité réseau" du <i>Guide d'installation Oracle Solaris 10 8/11 : planification d'installations et de mises à niveau</i>.</p> <p>Une fois l'installation terminée, vous pouvez activer l'ensemble des services réseau à l'aide de la commande <code>net services open</code> ou les activer individuellement à l'aide des commandes SMF. Reportez-vous à la section "Révision des paramètres de sécurité après l'installation" du <i>Guide d'installation Oracle Solaris 10 8/11 : planification d'installations et de mises à niveau</i>.</p>	Sécurité réseau de type limité/ouvert
DHCP	<p>Le système peut-il utiliser le protocole DHCP (Dynamic Host Configuration Protocol) pour configurer ses interfaces réseau ?</p> <p>DHCP fournit d'office les paramètres d'installation requis.</p>	Oui/Non*

TABLEAU 1-5 Liste de contrôle de l'installation. (Suite)

Informations nécessaires pour l'installation		Description/Exemple	Réponse — Les valeurs par défaut sont marquées d'un astérisque (*)
Si vous n'utilisez pas DHCP, notez l'adresse réseau.	Adresse IP	Si vous n'utilisez pas le protocole DHCP, indiquez l'adresse IP de votre système. Exemple : 172.31.255.255 Pour trouver cette information sur un système en cours d'exécution, entrez la commande suivante : # ypmatch host-name hosts	
	Sous-réseau	Si vous n'utilisez pas le protocole DHCP, votre système fait-il partie d'un sous-réseau ? Si oui, quel est le masque de ce sous-réseau ? Exemple : 255.255.255.0 Pour trouver cette information sur un système en cours d'exécution, entrez la commande suivante : # more /etc/netmasks	
	IPv6	Souhaitez-vous activer IPv6 sur ce système ? IPv6 fait partie du protocole Internet TCP/IP qui facilite l'adressage IP en augmentant la sécurité et le nombre d'adresses Internet.	Oui/Non*
Nom de l'hôte		Le nom d'hôte défini pour votre système. Pour trouver cette information sur un système en cours d'exécution, entrez la commande suivante : # uname -n	
Kerberos		Souhaitez-vous configurer la sécurité Kerberos sur ce système ? Si oui, collectez les informations ci-dessous. Domaine par défaut : Serveur d'administration : Premier KDC : (Facultatif) Informations KDC supplémentaires : Le service Kerberos est une architecture client-serveur qui garantit la sécurité des transactions sur les réseaux.	Oui/Non*

TABLEAU 1-5 Liste de contrôle de l'installation. (Suite)

Informations nécessaires pour l'installation		Description/Exemple	Réponse — Les valeurs par défaut sont marquées d'un astérisque (*)
Si le système utilise un service d'attribution de noms, fournissez les informations suivantes.	Service d'attribution de noms	<p>Quel service d'attribution de noms souhaitez-vous que ce système utilise ?</p> <p>Pour trouver cette information sur un système en cours d'exécution, entrez la commande suivante :</p> <pre># cat /etc/nsswitch.conf</pre> <p>Un service d'attribution de noms stocke les informations dans une seule zone, permettant ainsi aux utilisateurs, aux systèmes et aux applications de communiquer sur le réseau. Les noms et adresses d'hôtes ou les noms et mots de passe d'utilisateurs sont des exemples d'informations stockées.</p>	NIS+/NIS/DNS/LDAP/Aucun
	Nom de domaine	<p>Indiquez le nom du domaine dans lequel le système réside.</p> <p>Il est possible de choisir le nom de domaine NFSv4 par défaut au cours de l'installation ou de spécifier un nom de domaine NFSv4 personnalisé.</p> <p>Pour plus d'informations sur la recherche du nom de domaine sur un système en cours d'exécution, reportez-vous à la section "Vérification du domaine de la version 4 de NFS" du <i>Guide d'administration système : Services réseau</i>.</p> <p>Pour plus d'informations sur la spécification d'un nom de domaine, reportez-vous à la section "Définition du nom de domaine NFSv4 lors de l'installation" du <i>Guide d'installation Oracle Solaris 10 8/11 : planification d'installations et de mises à niveau</i>. Pour préconfigurer le nom de domaine NFSv4 dans le fichier <code>sysidcfg</code>, reportez-vous à la section "Mot-clé <code>nfs4_domain</code>" du <i>Guide d'installation d'Oracle Solaris 110 8/11 : installations réseau</i>.</p>	

TABLEAU 1-5 Liste de contrôle de l'installation. (Suite)

Informations nécessaires pour l'installation		Description/Exemple	Réponse — Les valeurs par défaut sont marquées d'un astérisque (*)
	NIS+ et NIS	<p>Souhaitez-vous sélectionner un serveur de noms ou laisser le programme d'installation en rechercher un ?</p> <p>Si vous souhaitez sélectionner un serveur de noms, fournissez les informations ci-dessous.</p> <p style="text-align: right;">Nom d'hôte du serveur :</p> <ul style="list-style-type: none"> ■ Pour les clients NIS, tapez la commande suivante pour afficher le nom d'hôte du serveur. <p style="margin-left: 40px;"># ypwhich</p> <ul style="list-style-type: none"> ■ Pour les clients NIS+, tapez la commande suivante pour afficher le nom d'hôte du serveur. <p style="margin-left: 40px;"># nisping</p> <p style="text-align: right;">Adresse IP du serveur :</p> <ul style="list-style-type: none"> ■ Pour les clients NIS, tapez la commande suivante pour afficher l'adresse IP du serveur. <p style="margin-left: 40px;"># ypmatch nameserver-name hosts</p> <ul style="list-style-type: none"> ■ Pour les clients NIS+, tapez la commande suivante pour afficher l'adresse IP du serveur. <p style="margin-left: 40px;"># nismatch nameserver-name hosts.org_dir</p> <p>Le service d'information réseau (NIS) facilite l'administration de réseau en fournissant un contrôle centralisé sur diverses informations réseau telles que les noms et les adresses des ordinateurs.</p>	Sélection manuelle/Recherche automatique*

TABLEAU 1-5 Liste de contrôle de l'installation. (Suite)

Informations nécessaires pour l'installation	Description/Exemple	Réponse — Les valeurs par défaut sont marquées d'un astérisque (*)
DNS	<p>Indiquez les adresses IP du serveur DNS. Vous devez obligatoirement indiquer une adresse IP et pouvez en indiquer jusqu'à trois.</p> <p style="text-align: right;">Adresse IP du serveur :</p> <p>Pour afficher l'adresse IP du serveur, tapez la commande suivante.</p> <p># getent hosts dns</p> <p>Vous pouvez indiquer une liste des domaines de recherche utilisés pour les requêtes DNS.</p> <p style="text-align: right;">Liste des domaines à rechercher :</p> <p>Le DNS (domain name system) correspond au service d'attribution de noms fourni par Internet pour des réseaux TCP/IP. DNS fournit les noms d'hôtes au service d'adresses IP. DNS simplifie la communication grâce à l'utilisation de noms de machine à la place des adresses numériques IP. DNS est également utilisé comme base de données pour la gestion des messages.</p>	
LDAP	<p>Indiquez les informations ci-dessous concernant votre profil LDAP.</p> <p style="text-align: right;">Nom du profil :</p> <p style="text-align: right;">Serveur de profils :</p> <p>Si vous spécifiez un niveau justificatif d'identité proxy dans votre profil LDAP, collectez les informations ci-dessous.</p> <p style="text-align: right;">Nom distinctif de la liaison proxy :</p> <p style="text-align: right;">Mot de passe de la liaison proxy :</p> <p>Le protocole LDAP (Lightweight Directory Access Protocol) définit un protocole relativement simple de mise à jour et de recherche des répertoires qui sont exécutés sur TCP/IP.</p>	

TABLEAU 1-5 Liste de contrôle de l'installation. (Suite)

Informations nécessaires pour l'installation	Description/Exemple	Réponse — Les valeurs par défaut sont marquées d'un astérisque (*)
Route par défaut	<p>Souhaitez-vous indiquer une adresse IP de route par défaut ou utiliser la détection automatique via Programme d'installation de Solaris ?</p> <p>La route par défaut offre un pont qui fait suivre le trafic entre deux réseaux physiques. Une adresse IP est un nombre entier qui identifie chaque hôte sur un réseau.</p> <p>Les possibilités indiquées ci-dessous vous sont données.</p> <ul style="list-style-type: none"> ■ Vous pouvez spécifier l'adresse IP. Un fichier <code>/etc/default/router</code> est créé et porte l'adresse IP que vous avez spécifiée. Lors du redémarrage du système, cette adresse deviendra la route par défaut. ■ Vous pouvez laisser le programme d'installation Solaris détecter une adresse IP. Toutefois, le système doit se trouver sur un sous-réseau doté d'un routeur qui s'annonce lui-même à l'aide du protocole de découverte de routeur ICMP. Si vous utilisez l'interface de ligne de commande, le logiciel détecte une adresse IP lors de l'initialisation du système. ■ Vous pouvez sélectionner Aucune si vous ne possédez pas de routeur ou si vous souhaitez que le logiciel détecte une adresse IP plus tard. Ce dernier tente automatiquement de détecter une adresse IP lors du redémarrage. 	Détecter une*/Spécifier une/Aucune
Fuseau horaire	Comment souhaitez-vous définir votre fuseau horaire par défaut ?	Région géographique* D'après GMT Fichier des fuseaux horaires
Mot de passe racine	Fournit le mot de passe root pour le système.	

TABLEAU 1-5 Liste de contrôle de l'installation. (Suite)

Informations nécessaires pour l'installation	Description/Exemple	Réponse — Les valeurs par défaut sont marquées d'un astérisque (*)
Clavier	<p>Si le clavier prend en charge l'identification automatique, la langue et la configuration du clavier sont détectées automatiquement au cours de l'installation. Dans le cas contraire, vous pouvez faire votre choix dans la liste des configurations de clavier prises en charge, proposée pendant l'installation.</p> <p>Les claviers PS/2 ne prennent pas en charge l'identification automatique. Vous devez sélectionner la configuration du clavier pendant l'installation.</p> <p>SPARC uniquement – Auparavant, tous les claviers non auto-identifiables étaient configurés comme des claviers de type anglais-américain (U.S. English) au cours de l'installation.</p> <p>Pour plus d'informations, reportez-vous à la section “Mot-clé keyboard” du <i>Guide d'installation d'Oracle Solaris 110 8/11 : installations réseau</i>.</p>	
Environnements linguistiques	Quelles régions géographiques souhaitez-vous que le système prenne en charge ?	
SPARC : Power Management (disponible uniquement sur les systèmes SPARC équipés du logiciel Power Management)	<p>Souhaitez-vous utiliser le logiciel Power Management de gestion de l'alimentation ?</p> <p>Remarque – Si Energy Star version 3 ou supérieure est installé sur votre système, cette invite ne s'affiche pas.</p>	Oui*/Non
Réinitialisation automatique ou éjection de CD/DVD	<p>Réinitialisation automatique après installation du logiciel ?</p> <p>Éjection automatique du CD/DVD après installation du logiciel ?</p>	<p>Oui*/Non</p> <p>Oui*/Non</p>
Installation par défaut ou personnalisée	<p>Souhaitez-vous exécuter une installation par défaut ou personnalisée ?</p> <ul style="list-style-type: none"> ■ Sélectionnez Installation par défaut pour formater la totalité du disque dur et installer un jeu présélectionné de logiciels. ■ Sélectionnez l'installation personnalisée si vous souhaitez modifier l'agencement du disque dur et sélectionner les logiciels à installer. <p>Remarque – Le programme d'installation en mode texte ne vous propose pas le choix entre une installation par défaut et une installation personnalisée. Pour effectuer une installation par défaut, acceptez les valeurs par défaut fournies par le programme d'installation en mode texte. Pour effectuer une installation personnalisée, modifiez les valeurs des écrans du programme d'installation en mode texte.</p>	Installation par défaut*/Installation personnalisée

TABLEAU 1-5 Liste de contrôle de l'installation. (Suite)

Informations nécessaires pour l'installation	Description/Exemple	Réponse — Les valeurs par défaut sont marquées d'un astérisque (*)
Groupe de logiciels	Quel groupe de logiciels Solaris souhaitez-vous installer ?	Complet plus OEM Complet* Développeur - Utilisateur final Noyau Réseau limité
Sélection de packages personnalisée	Souhaitez-vous ajouter des packages logiciels au groupe de logiciels Solaris que vous allez installer, ou en supprimer ? Remarque – Pour sélectionner des packages à ajouter ou supprimer, vous devez connaître les dépendances logicielles ainsi que l'organisation des packages du logiciel Solaris.	
Sélection de disques	Sur quels disques souhaitez-vous installer le logiciel Solaris ? Exemple : c0t0d0	
x86 : partitionnement fdisk	Souhaitez-vous créer, supprimer ou modifier une partition fdisk Solaris ? Chaque disque sélectionné pour organiser des systèmes de fichiers doit comporter une partition fdisk Solaris. Si votre système est actuellement doté d'une partition de service, le programme d'installation Solaris conserve la partition de service par défaut. Si vous ne souhaitez pas conserver la partition de service, vous devez personnaliser les partitions fdisk. Pour plus d'informations sur la conservation de la partition de service, reportez-vous à la section "Préservation de la partition de service dans la configuration par défaut des partitions du disque d'initialisation" du <i>Guide d'installation Oracle Solaris 10 8/11 : planification d'installations et de mises à niveau</i> . Sélectionner des disques pour personnaliser les partitions fdisk ? Personnaliser les partitions fdisk ?	Oui/Non* Oui/Non*
Préserver des données	Souhaitez-vous préserver des données figurant sur les disques sur lesquels vous allez installer le logiciel Solaris ?	Oui/Non*

TABLEAU 1-5 Liste de contrôle de l'installation. (Suite)

Informations nécessaires pour l'installation	Description/Exemple	Réponse — Les valeurs par défaut sont marquées d'un astérisque (*)
Systèmes de fichiers à configuration automatique	<p>Souhaitez-vous que le programme d'installation organise automatiquement les systèmes de fichiers sur les disques ?</p> <p>Si oui, quels systèmes de fichiers devront être utilisés pour la configuration automatique ?</p> <p>Exemple : /, /opt, /var</p> <p>Sinon, fournissez les informations de configuration de votre système.</p> <p>Remarque – Par défaut, l'interface graphique d'installation de Solaris organise automatiquement des systèmes de fichiers.</p>	Oui*/Non
Monter des systèmes de fichiers distants	<p>Ce système doit-il pouvoir accéder aux logiciels d'un autre système de fichiers ?</p> <p>Si oui, fournissez les informations suivantes concernant le système de fichiers distant.</p> <p style="text-align: right;">Serveur :</p> <p style="text-align: right;">Adresse IP :</p> <p style="text-align: right;">Système de fichiers distant :</p> <p style="text-align: right;">Point de montage local :</p>	Oui/Non*
Si vous effectuez l'installation par l'intermédiaire d'une ligne <code>tip</code> , suivez ces instructions.	<p>Assurez-vous que votre fenêtre affiche au moins 80 colonnes et 24 lignes. Pour plus d'informations, voir la page de manuel <code>tip(1)</code>.</p> <p>Pour déterminer les dimensions actuelles de la fenêtre <code>tip</code>, utilisez la commande <code>stty</code>. Pour plus d'informations, voir la page de manuel <code>stty(1)</code>.</p>	
Vérifiez la connexion Ethernet.	Si votre système fait partie d'un réseau, vérifiez qu'un connecteur Ethernet, ou un autre adaptateur réseau similaire, est bien relié à votre système.	

TABLEAU 1-5 Liste de contrôle de l'installation. (Suite)

Informations nécessaires pour l'installation	Description/Exemple	Réponse — Les valeurs par défaut sont marquées d'un astérisque (*)
<p>Consultez le chapitre consacré à la planification ainsi que toute documentation pertinente.</p>	<ul style="list-style-type: none"> ■ Lisez attentivement le chapitre sur la planification ou les paragraphes appropriés de la <i>Partie I, “Planification générale d’une installation ou d’une mise à niveau de Solaris”</i> du <i>Guide d’installation Oracle Solaris 10 8/11 : planification d’installations et de mises à niveau</i>. ■ Consultez les <i>Oracle Solaris 10 8/11 Release Notes</i> disponibles à l’adresse http://www.oracle.com/technetwork/indexes/documentation/index.html et les notes de version du fournisseur pour vérifier si le logiciel utilisé est pris en charge par la nouvelle version de Solaris. ■ Reportez-vous au <i>Oracle Solaris 10 8/11 Sun Hardware Platform Guide</i> pour vous assurer que votre matériel est pris en charge. ■ Consultez la documentation accompagnant votre système pour vérifier la compatibilité entre votre système, ses périphériques et la version de Solaris. 	

Où trouver des informations supplémentaires sur l'installation

Pour plus d'informations sur la configuration requise et les recommandations relatives à l'installation du SE Solaris, reportez-vous aux sections suivantes du *Guide d’installation Oracle Solaris 10 8/11 : planification d’installations et de mises à niveau*. Ce document décrit la configuration système requise et fournit des directives d'ordre général concernant la planification, notamment la planification des systèmes de fichiers et des mises à niveau.

TABLEAU 1-6 Références pour l'installation

Rubrique	Texte de référence
Nouvelles fonctions d'installation	Chapitre 2, “Nouvelles fonctionnalités d’installation de Solaris” du <i>Guide d’installation Oracle Solaris 10 8/11 : planification d’installations et de mises à niveau</i>
Planification de la sécurité réseau	“Planification de la sécurité réseau” du <i>Guide d’installation Oracle Solaris 10 8/11 : planification d’installations et de mises à niveau</i>

TABLEAU 1-6 Références pour l'installation (Suite)

Rubrique	Texte de référence
Directives et recommandations en matière d'espace disque	“Allocation d'espace disque et de swap” du <i>Guide d'installation Oracle Solaris 10 8/11 : planification d'installations et de mises à niveau</i>
Configuration requise et recommandations supplémentaires pour la mise à niveau du SE Oracle Solaris	“Planification de la mise à niveau” du <i>Guide d'installation Oracle Solaris 10 8/11 : planification d'installations et de mises à niveau</i> “Liste de vérification en vue d'une mise à niveau” du <i>Guide d'installation Oracle Solaris 10 8/11 : planification d'installations et de mises à niveau</i>
Informations sur l'utilisation des partitions x86 lors de l'installation	“Recommandations pour le partitionnement” du <i>Guide d'installation Oracle Solaris 10 8/11 : planification d'installations et de mises à niveau</i>
Informations sur les installations ZFS, l'initialisation GRUB, la technologie de partitionnement Solaris Zones et les volumes RAID 1 créés lors de l'installation	Partie II, “Informations d'installations GRUB, Solaris Zones et création de volumes RAID-1” du <i>Guide d'installation Oracle Solaris 10 8/11 : planification d'installations et de mises à niveau</i>
Présentation de l'ensemble du processus d'installation	“Liste des tâches : installation ou mise à niveau du logiciel Solaris” du <i>Guide d'installation Oracle Solaris 10 8/11 : planification d'installations et de mises à niveau</i>

Installation à l'aide du programme d'installation de Solaris - Tâches

Ce chapitre décrit la procédure d'installation ou de mise à niveau du logiciel Solaris à l'aide du Programme d'installation de Solaris du DVD du système d'exploitation Oracle Solaris ou du CD 1 du logiciel Solaris .

Remarque – Ce chapitre fournit des instructions relatives à l'installation d'un système de fichier racine (/) UFS. Si vous souhaitez installer un pool racine ZFS, consultez le [Chapitre 3](#), “Installation du pool racine ZFS à l'aide du programme interactif d'installation en mode texte de Solaris (planification et tâches)”.

Ce chapitre aborde les sujets suivants :

- “SPARC : Installation ou mise à niveau à l'aide du programme d'installation Solaris pour les systèmes de fichiers UFS” à la page 33
- “x86 : Installation ou mise à niveau à l'aide du programme d'installation Solaris pour les systèmes de fichiers UFS” à la page 48

Pour plus d'informations sur les nouvelles fonctions d'installation, reportez-vous au [Chapitre 2](#), “Nouvelles fonctionnalités d'installation de Solaris” du *Guide d'installation Oracle Solaris 10 8/11 : planification d'installations et de mises à niveau*. Pour plus d'informations sur toutes les nouvelles fonctions du SE Solaris, reportez-vous au document *Nouveautés apportées à Oracle Solaris 10 8/11*.

SPARC : Installation ou mise à niveau à l'aide du programme d'installation Solaris pour les systèmes de fichiers UFS

Pour les systèmes de fichiers UFS, le programme Installation de Solaris vous permet d'installer ou de mettre à niveau le SE Oracle Solaris. Cette section répertorie les tâches que vous devez exécuter pour installer le SE Oracle Solaris, et fournit des instructions détaillées sur l'installation du SE Oracle Solaris à partir du DVD ou du CD.

▼ SPARC : pour installer ou mettre à niveau à l'aide du programme d'installation Solaris

Cette procédure décrit l'installation d'un système SPARC autonome à partir du CD ou du DVD pour les systèmes de fichiers UFS.

Remarque – Si vous souhaitez installer le SE Oracle Solaris sur un ordinateur ou un domaine ne possédant pas d'unité de DVD-ROM ou CD-ROM directement connectée, vous avez la possibilité d'utiliser l'unité de DVD-ROM ou CD-ROM connectée à un autre ordinateur. Pour des instructions détaillées, reportez-vous à l'[Annexe B, “Procédure d'installation ou de mise à niveau distante – Tâches”](#) du *Guide d'installation d'Oracle Solaris 110 8/11 : installations réseau*.

Avant de commencer

Effectuez les tâches suivantes avant de commencer l'installation.

- Vérifiez que vous disposez des médias nécessaires.

Sélectionnez l'une des options suivantes :

- Pour une installation à partir d'un DVD, vous avez besoin de DVD du système d'exploitation Oracle Solaris pour plates-formes SPARC.
- Pour une installation à partir d'un CD :

Les médias suivants sont requis :

- les CD Logiciel Oracle Solaris ;
- CD de versions localisées Solaris pour plates-formes SPARC : le programme d'installation vous invite à insérer ces CD, si cela est nécessaire, pour l'installation de versions localisées.

Remarque – **À partir de la version Oracle Solaris 10 9/10**, seul un DVD est fourni. Les CD Logiciel Oracle Solaris ne sont plus fournis.

- Assurez-vous que votre système dispose de la configuration minimale requise.

Le système doit satisfaire aux exigences suivantes :

- Mémoire : 1,5 Go ou plus
- Espace disque : 6,8 Go ou plus
- Vitesse du processeur : 200 MHz au minimum

Pour obtenir des informations détaillées sur la configuration minimale du système, reportez-vous à la rubrique [“Configuration système requise et recommandations”](#) à la page 10.

- Regroupez toutes les informations nécessaires à l'installation du SE Oracle Solaris.

Sélectionnez l'une des options suivantes :

- Pour un système autonome :

Vous devez disposer des informations suivantes.

- Nom d'hôte du système sur lequel vous effectuez l'installation
- Langue et variables locales que vous allez utiliser sur le système
- Pour un système en réseau, vous devez disposer des informations suivantes.

Remarque – À partir de Solaris 10 (version 11/06), vous pouvez modifier les paramètres de sécurité réseau lors de l'installation initiale. Cela vous permet de désactiver tous les services réseau, à l'exception du shell sécurisé, ou de les limiter aux demandes locales. Cette opération s'effectue uniquement lors de l'installation initiale. La mise à niveau n'offre pas cette option et conserve le paramétrage de tous les services existants. Vous pouvez néanmoins limiter les services réseau au terme d'une mise à niveau à l'aide de la commande `netservices`. Reportez-vous à la section [“Planification de la sécurité réseau”](#) du *Guide d'installation Oracle Solaris 10 8/11 : planification d'installations et de mises à niveau*.

Après l'installation, les services réseau peuvent être activés de façon individuelle à l'aide de la commande `SMF`, ou globale à l'aide de la commande `netservices open`. Reportez-vous à la section [“Révision des paramètres de sécurité après l'installation”](#) du *Guide d'installation Oracle Solaris 10 8/11 : planification d'installations et de mises à niveau*.

- Nom d'hôte du système sur lequel vous effectuez l'installation
- Configuration du clavier

Remarque – Si le clavier prend en charge l'identification automatique, la configuration du clavier est détectée automatiquement au cours de l'installation. Dans le cas contraire, vous pouvez faire votre choix dans la liste des configurations de clavier prises en charge, proposée pendant l'installation.

Les claviers PS/2 ne prennent pas en charge l'identification automatique. Vous devez sélectionner la configuration du clavier pendant l'installation.

Pour plus d'informations, reportez-vous à la section [“Mot-clé keyboard”](#) du *Guide d'installation d'Oracle Solaris 110 8/11 : installations réseau*.

- Langue et variables locales que vous allez utiliser sur le système
- Adresse IP de l'hôte
- Masque de sous-réseau

- Type du service d'attribution de noms (par exemple, DNS, NIS ou NIS+)
- Nom de domaine

Remarque – Il est possible de choisir le nom de domaine NFSv4 par défaut au cours de l'installation ou de spécifier un nom de domaine NFSv4 personnalisé. Pour plus d'informations, reportez-vous à la section “[Définition du nom de domaine NFSv4 lors de l'installation](#)” du *Guide d'installation Oracle Solaris 10 8/11 : planification d'installations et de mises à niveau*.

- Nom d'hôte du serveur de noms
- Adresse IP du serveur de nom
- le mot de passe root.

Pour connaître toutes les informations que vous devez collecter pour l'installation de votre système, reportez-vous à la rubrique “[Liste de vérification en vue d'une installation](#)” à la page 18. Si vous mettez votre système à niveau, reportez-vous à la section “[Liste de vérification en vue d'une mise à niveau](#)” du *Guide d'installation Oracle Solaris 10 8/11 : planification d'installations et de mises à niveau*. Vous devrez peut-être fournir vos informations d'identification et données relatives au proxy lors de l'installation ou de la mise à niveau pour l'enregistrement automatique, comme décrit dans les listes de vérification.

Remarque – Si vous utilisez un système comportant des zones non globales, Solaris Live Upgrade est le programme recommandé pour la mise à niveau ou l'ajout de patches. La durée de mise à niveau risque d'être beaucoup plus longue avec d'autres programmes de mise à niveau, car celle-ci augmente de façon linéaire en fonction du nombre de zones non globales installées.

Pour plus d'informations sur Solaris Live Upgrade, reportez-vous à la section [Partie I, “Mise à niveau avec Solaris Live Upgrade”](#) du *Guide d'installation Oracle Solaris 10 8/11 : planification des mises à niveau et de Solaris Live Upgrade*.

- (Facultatif) Effectuez une sauvegarde de votre système.
Si vous souhaitez préserver des données et applications existantes, effectuez une sauvegarde du système. Pour plus d'informations sur la sauvegarde de votre système, reportez-vous au [Chapitre 22, “Backing Up and Restoring UFS File Systems \(Overview\)”](#) du *System Administration Guide: Devices and File Systems*.

1 Insérez le DVD du système d'exploitation Oracle Solaris pour plates-formes SPARC ou le Logiciel Solaris pour les plates-formes SPARC - 1 CD.

2 Initialisez le système.

- **S'il s'agit d'un tout nouveau système, démarrez-le.**
- **Si vous souhaitez installer un système en cours d'exécution, commencez par l'arrêter.**

L'invite ok s'affiche.

3 Démarrez le Programme d'installation de Solaris.

- **Pour démarrer à partir du DVD ou du CD local et lancer l'interface graphique d'installation Solaris dans une session de bureau, tapez la commande suivante.**

```
ok boot cdrom
```

- **Pour démarrer à partir du DVD ou du CD-ROM local et lancer le programme d'installation en mode texte dans une session de bureau, tapez la commande suivante.**

```
ok boot cdrom - text
```

text Spécifie l'exécution du programme d'installation en mode texte dans une session de bureau. Utilisez cette option pour remplacer l'interface graphique d'installation qui s'affiche par défaut.

- **Pour démarrer à partir du DVD ou du CD-ROM local et lancer le programme d'installation en mode texte dans une session de console, tapez la commande suivante.**

```
ok boot cdrom - nowin
```

nowin Spécifie l'exécution du programme d'installation en mode texte dans une session de console. Utilisez cette option pour remplacer l'interface graphique d'installation qui s'affiche par défaut.

Pour obtenir des informations détaillées sur le programme d'installation en mode texte et l'interface graphique d'installation de Solaris, reportez-vous à la section [“Configuration requise pour le programme d'installation en mode texte ou l'interface graphique du programme d'installation de Solaris”](#) à la page 12.

Si le système d'exploitation ne parvient pas à détecter un clavier prenant en charge l'identification automatique, l'écran suivant propose plusieurs configurations de clavier sélectionnables.

Remarque – Les claviers PS/2 ne prennent pas en charge l'identification automatique. Vous devez sélectionner la configuration du clavier pendant l'installation.

4 (Facultatif) Sélectionnez dans l'écran ci-dessous la configuration clavier souhaitée, puis appuyez sur F2 pour continuer.

```

Configure Keyboard Layout
+-----+
| Please specify the keyboard layout from the list below.
|
| To make a selection, use the arrow keys to highlight the option and
| press Return to mark it [X].
|
|           Keyboard  Layout
|           -----
| [ ] Serbia-And Montenegro
| [ ] Slovenian
| [ ] Slovakian
| [ ] Spanish
| [ ] Swedish
| [ ] Swiss-French
| [ ] Swiss-German
| [ ] Taiwanese
| [ ] TurkishQ
| [ ] TurkishF
| [ ] UK-English
| [ X] US-English
|
| F2_Continue      F6_Help
+-----+

```

Le système configure les périphériques et les interfaces et recherche les fichiers de configuration. Si vous avez opté pour une installation à l'aide de l'interface graphique utilisateur lors des étapes précédentes, les deux écrans qui suivent confirment le mode de fonctionnement choisi.

5 (Facultatif) Appuyez sur Entrée dans l'écran suivant.

```

Starting Solaris Interactive (graphical user interface)
Installation
+-----+
| You must respond to the first question within 30 seconds
| or the installer proceeds in a non-window environment
| (console mode).
|
| If the screen becomes blank or unreadable the installer
| proceeds in console mode.
|
| If the screen does not properly revert to console mode,
| restart the installation and make the following selection:
|
|           Solaris Interactive Text (Console session)
+-----+

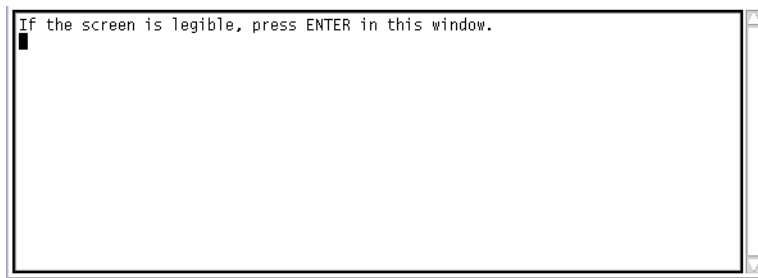
```

Remarque – Si votre système ne dispose pas de suffisamment de mémoire pour afficher une interface graphique utilisateur (IG), le programme affiche un message d'erreur. Vous pouvez augmenter la capacité de la mémoire et redémarrer l'installation.

Il existe, cependant, un moyen de contourner le problème : recommencez l'installation et sélectionnez une option faisant appel au programme d'installation en mode texte au lieu d'une option d'installation via l'interface graphique utilisateur (IG).

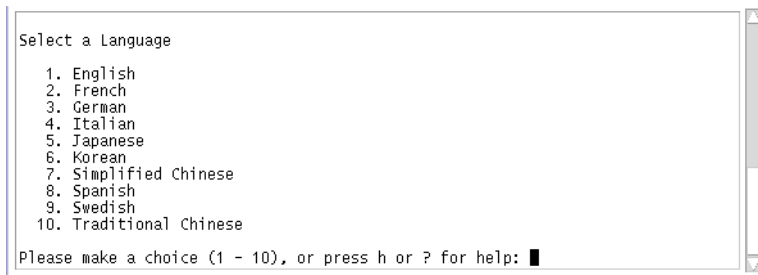
Après l'affichage des messages habituels sur le déroulement de l'installation, un autre écran de confirmation est proposé.

6 (Facultatif) Positionnez le curseur dans l'écran de texte suivant et appuyez sur Entrée.



Une liste de langues est affichée.

7 Dans l'écran suivant, sélectionnez la langue que vous avez l'intention d'utiliser au cours de l'installation et appuyez sur Entrée.



8 Si le programme vous invite à entrer des informations de configuration, répondez aux questions.

- Si vous avez préconfiguré toutes les informations de configuration du système, le programme d'installation ne vous invite pas à les entrer de nouveau. Reportez-vous au [Chapitre 2, “Préconfiguration des informations de configuration système – Tâches” du Guide d'installation d'Oracle Solaris 110 8/11 : installations réseau.](#)

- Si vous n'avez pas préconfiguré toutes les informations de votre système, le programme d'installation vous invite à les entrer sur plusieurs écrans. Utilisez la [“Liste de vérification en vue d'une installation”](#) à la page 18 pour répondre aux questions de configuration.
- Il est possible de choisir le nom de domaine NFSv4 par défaut au cours de l'installation ou de spécifier un nom de domaine NFSv4 personnalisé. Pour plus d'informations sur la spécification d'un nom de domaine, reportez-vous à la section [“Définition du nom de domaine NFSv4 lors de l'installation”](#) du *Guide d'installation Oracle Solaris 10 8/11 : planification d'installations et de mises à niveau*.
- Lors de la configuration, vous pouvez décider d'activer ou non les services réseau sur les clients distants. Par défaut, la réponse est “Oui.”

Répondez par Non si vous souhaitez sécuriser davantage la configuration système. Ainsi, le shell sécurisé constitue le seul service réseau accessible aux clients distants. La réponse par défaut (Oui) permet d'activer davantage de services que dans les versions précédentes de Solaris. Chaque service peut être activé individuellement après l'installation. Vous pouvez donc répondre par Non sans aucun risque. Pour plus d'informations sur ces options, reportez-vous à la section [“Planification de la sécurité réseau”](#) du *Guide d'installation Oracle Solaris 10 8/11 : planification d'installations et de mises à niveau*.

Une fois l'installation terminée, vous pouvez activer l'ensemble des services réseau à l'aide de la commande `netservices open` ou les activer individuellement à l'aide des commandes SMF. Reportez-vous à la section [“Révision des paramètres de sécurité après l'installation”](#) du *Guide d'installation Oracle Solaris 10 8/11 : planification d'installations et de mises à niveau*.

9 Après avoir répondu aux questions de configuration, vous accédez à l'écran de bienvenue de Solaris. Cliquez sur Suivant.

L'écran Installer Questions apparaît.

10 Décidez de l'opportunité de réinitialiser votre système automatiquement et d'éjecter le disque automatiquement. Cliquez sur Suivant.

Important : si vous prévoyez de désactiver l'enregistrement automatique après l'installation, désélectionnez le redémarrage automatique.

L'écran Specify Media apparaît.

11 Sélectionnez le média d'installation de votre choix. Cliquez sur Suivant.

Le panneau de la Licence apparaît.

12 Acceptez le contrat de licence pour poursuivre l'installation. Cliquez sur Suivant.

Le programme Installation de Solaris détermine alors si une mise à niveau du système est possible. Pour pouvoir être mis à niveau, le système doit comporter un système de fichiers Solaris racine existant (/). Le programme Installation de Solaris vérifie que les conditions sont remplies, puis effectue la mise à niveau de votre système.

L'écran Sélection de la mise à niveau ou de l'installation initiale s'affiche.

13 Décidez si vous souhaitez effectuer une nouvelle installation ou une mise à niveau. Cliquez sur Suivant.

L'écran suivant permet de choisir entre une installation par défaut ou une installation personnalisée.

14 Sélectionnez le type d'installation à effectuer. Cliquez sur Suivant.

- **Sélectionnez Installation par défaut pour installer le groupe de logiciels Solaris complet.**
- **Sélectionnez Installation personnalisée si vous souhaitez exécuter les tâches suivantes :**
 - installation d'un groupe de logiciels spécifique ;
 - installation de logiciels supplémentaires ;
 - installation des packages logiciels spécifiques ;
 - installation des variables locales spécifiques ;
 - personnalisation de l'organisation des disques.

Pour plus d'informations sur les groupes de logiciels, reportez-vous à la rubrique [“Espace disque requis pour chaque groupe de logiciels”](#) à la page 16.

Remarque – Le programme d'installation en mode texte ne vous propose pas le choix entre une installation par défaut et une installation personnalisée. Pour effectuer une installation par défaut, acceptez les valeurs par défaut fournies par le programme d'installation en mode texte. Pour effectuer une installation personnalisée, modifiez les valeurs des écrans du programme d'installation en mode texte.

15 Si le programme vous invite à entrer des informations de configuration supplémentaires, faites-le.

- **Si vous avez paramétré les préférences de l'enregistrement automatique avec le mot-clé `auto_reg` dans le fichier `sysidcfg` avant l'installation ou la mise à niveau, le programme d'installation ne vous demande pas de fournir ces informations dans le cadre de la finalisation de la configuration.**

Remarque – Pour plus d'informations sur l'enregistrement automatique, reportez-vous à la section [“Enregistrement automatique Oracle Solaris”](#) du *Guide d'installation Oracle Solaris 10 8/11 : planification d'installations et de mises à niveau*.

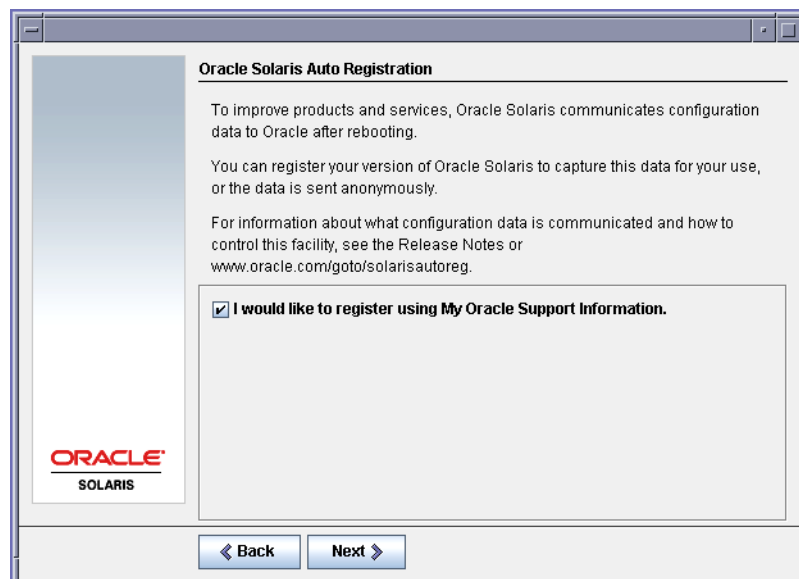
- **Si vous n'avez pas inclus le mot-clé `auto_reg` dans le fichier `sysidcfg`, le programme d'installation vous invite à fournir les informations d'enregistrement automatique dans le cadre de la finalisation de la configuration.**

Remarque – Si vous prévoyez de désactiver l'enregistrement automatique à la fin de l'installation ou de la mise à niveau, vous pouvez passer ces écrans d'enregistrement automatique sans fournir aucune information.

- a. **Choisissez soit de vous enregistrer à l'aide de vos informations d'identification, soit d'envoyer des données de manière anonyme.**

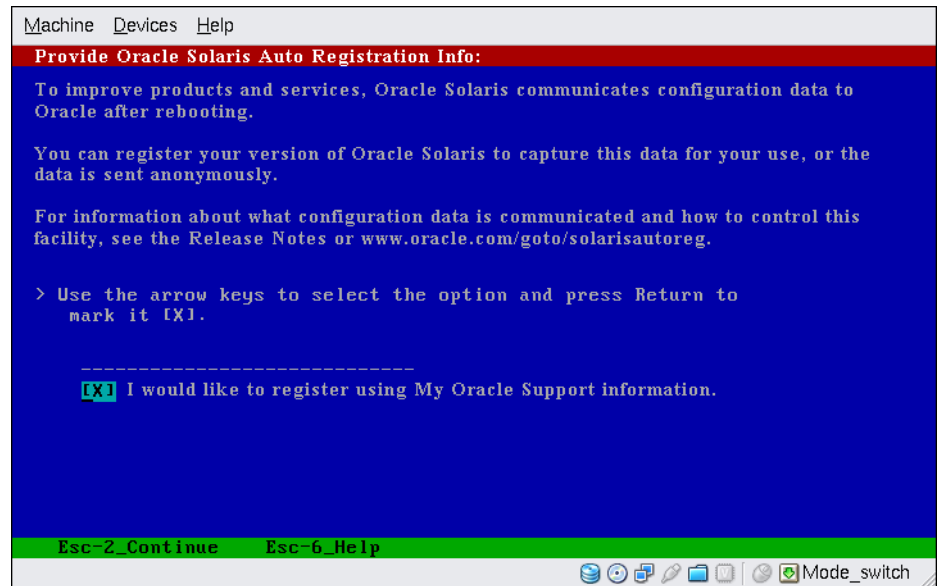
L'interface graphique s'affiche. Sélectionnez ou désélectionnez l'enregistrement avec vos informations d'identification. Cliquez sur Suivant pour continuer.

FIGURE 2-1 Interface graphique d'enregistrement automatique



L'écran du programme d'installation en mode texte peut également s'afficher.

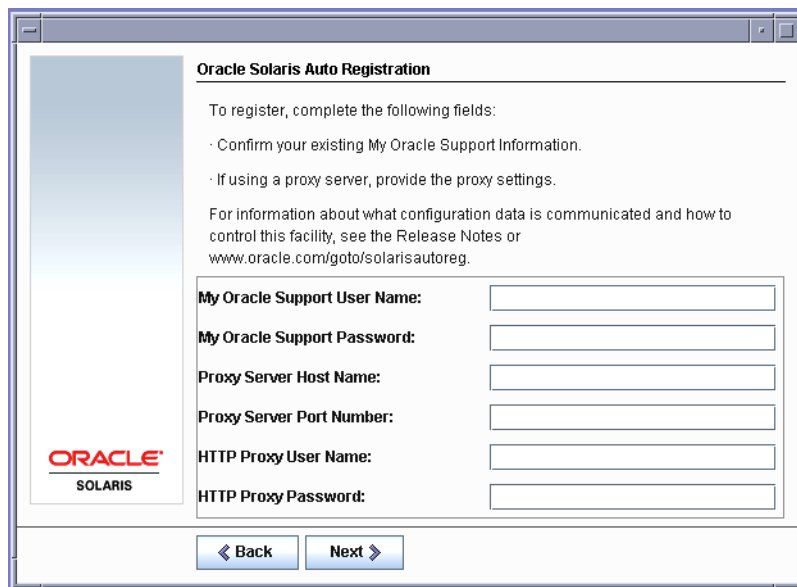
FIGURE 2-2 Écran en mode texte pour l'enregistrement automatique



Dans l'écran en mode texte, utilisez les touches fléchées pour naviguer jusqu'à la case d'option. Appuyez sur Entrée pour cocher la case et sélectionner ainsi l'enregistrement avec informations d'identification. Appuyez sur les touches Echap+2 pour continuer.

- b. Fournissez les informations d'identification et données relatives au proxy requises.

FIGURE 2-3 Interface graphique de saisie de données pour l'enregistrement automatique



Oracle Solaris Auto Registration

To register, complete the following fields:

- Confirm your existing My Oracle Support Information.
- If using a proxy server, provide the proxy settings.

For information about what configuration data is communicated and how to control this facility, see the Release Notes or www.oracle.com/goto/solarisautoreg.

My Oracle Support User Name:

My Oracle Support Password:

Proxy Server Host Name:

Proxy Server Port Number:

HTTP Proxy User Name:

HTTP Proxy Password:

ORACLE
SOLARIS

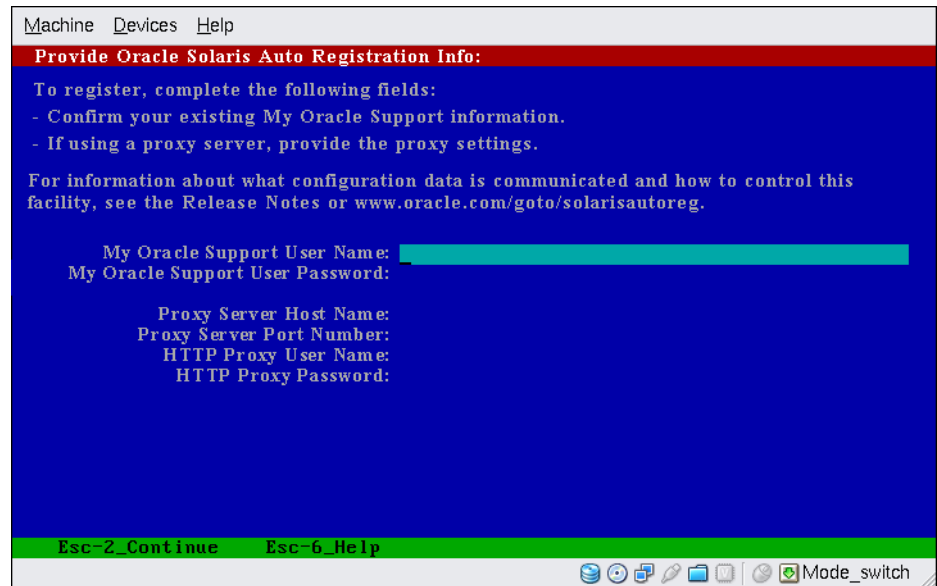
◀ Back Next ▶

Si vous avez choisi de vous enregistrer sur l'écran précédent, vous devrez fournir votre nom d'utilisateur et votre mot de passe My Oracle Support. Si vous utilisez un serveur de proxy, vous pouvez fournir le nom de l'hôte du serveur et le numéro de port ainsi que le nom de l'utilisateur proxy et le mot de passe.

Si vous avez choisi l'enregistrement anonyme dans l'écran précédent, vous ne devrez fournir dans ce nouvel écran que les données relatives au proxy.

Si vous procédez à l'installation en mode texte, l'écran suivant s'affiche.

FIGURE 2-4 Écran de saisie de données en mode texte pour l'enregistrement automatique



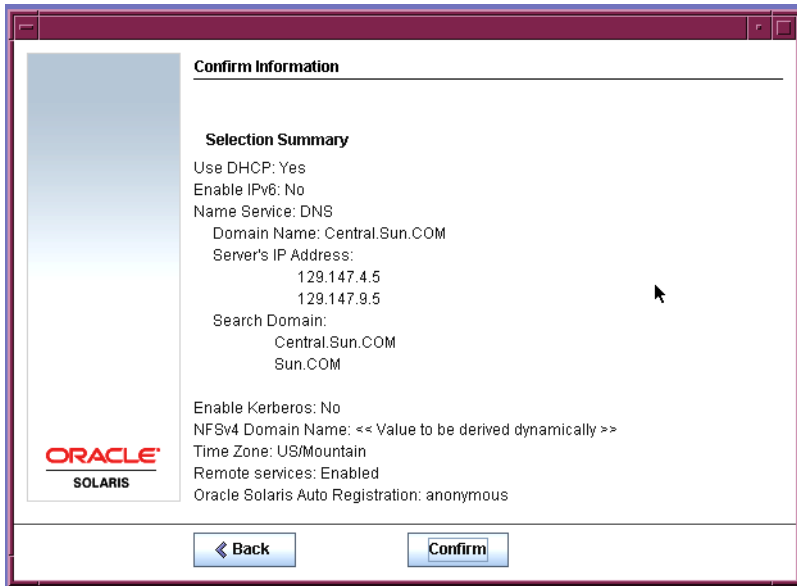
Utilisez les touches fléchées pour naviguer d'une ligne à l'autre. Saisissez vos informations d'identification et vos données relatives proxy, le cas échéant. Appuyez sur les touches Echap+2 pour continuer.

L'écran Prêt à installer s'affiche.

16 Vérifiez l'écran Prêt à installer.

Remarque – L'interface graphique s'affiche. L'écran d'installation en mode texte contient les mêmes informations résumées.

FIGURE 2-5 Écran Prêt à installer



- 17 Cliquez sur **Installer maintenant** pour installer le logiciel Solaris. Suivez les instructions à l'écran pour installer le logiciel Solaris.

Une fois que le programme Installation de Solaris a terminé l'installation du logiciel Solaris, le système se réinitialise automatiquement ou vous invite à le réinitialiser manuellement.

Si vous installez des produits supplémentaires, vous êtes invité à insérer le DVD ou le CD correspondant. Vous trouverez les procédures d'installation dans la documentation d'installation appropriée.

Une fois l'installation terminée, les journaux correspondants sont enregistrés dans des fichiers. Ils sont accessibles à partir des répertoires `/var/sadm/system/logs` et `/var/sadm/install/logs`.

- Si vous effectuez une première installation, la procédure est terminée.
- Si vous avez effectué une mise à niveau du logiciel Solaris, vous devrez peut-être corriger certaines modifications locales non préservées. Passez à l'**Étape a**.
 - a. Vérifiez le contenu du fichier `/a/var/sadm/system/data/upgrade_cleanup` afin de déterminer si vous devez corriger les modifications locales non conservées par le Programme d'installation de Solaris.
 - b. Corrigez toutes les modifications locales non préservées.

18 Si vous avez précédemment désélectionné le redémarrage automatique, choisissez l'une des deux options suivantes :

- Si vous ne souhaitez pas désactiver l'enregistrement automatique, retirez le support d'installation (le cas échéant), puis redémarrez manuellement le système comme suit :
reboot
- Si vous souhaitez désactiver l'enregistrement automatique de manière à éviter l'envoi de données de configuration à Oracle lors du redémarrage, effectuez la procédure suivante avant de redémarrer manuellement le système.



Attention – Pour désactiver l'enregistrement automatique à l'aide de la procédure suivante, vous devez avoir désélectionné le redémarrage automatique dans les écrans précédents du programme d'installation.

Si le système ne redémarre pas automatiquement, vous ne pouvez pas effectuer la procédure suivante pour désactiver l'enregistrement automatique. Au lieu de cela, après le redémarrage automatique, vous pouvez désactiver l'enregistrement automatique à l'aide de la commande `regadm`. Reportez-vous au [Chapitre 17, “Utilisation de la commande `regadm` d'enregistrement automatique Oracle Solaris \(tâches\)”](#) du *Guide d'administration système : administration de base*.

- a. Après l'installation et avant le redémarrage manuel, ouvrez une fenêtre de terminal comme suit :
 - Pour une installation avec l'interface graphique, cliquez avec le bouton droit de la souris pour ouvrir une fenêtre de terminal.
 - Pour une installation en mode texte, appuyez sur la touche "!" pour ouvrir une fenêtre de terminal.
- b. Sur la ligne de commande, supprimez le fichier `/a/var/tmp/autoreg_config`.
- c. Enregistrez le fichier.
- d. Retirez le support d'installation (le cas échéant) et redémarrez manuellement le système.
reboot

Erreurs fréquentes

En cas de problème d'installation ou de mise à niveau, reportez-vous à l'[Annexe A, “Dépannage – Tâches”](#) du *Guide d'installation Oracle Solaris 10 8/11 : installations avancée et JumpStart personnalisée*.

x86 : Installation ou mise à niveau à l'aide du programme d'installation Solaris pour les systèmes de fichiers UFS

Le programme Installation de Solaris vous permet d'installer ou de mettre à niveau le SE Oracle Solaris. Cette section répertorie les tâches que vous devez exécuter pour installer le SE Oracle Solaris, et fournit des instructions détaillées sur l'installation du SE Oracle Solaris à partir du DVD ou du CD.

▼ x86 : installation ou mise à niveau à l'aide du programme d'installation de Solaris avec GRUB

Les programmes d'installation de Solaris pour les systèmes x86 utilisent le chargeur d'initialisation GRUB. Cette procédure décrit l'installation d'un système x86 autonome à l'aide du chargeur de démarrage GRUB à partir du CD ou du DVD pour un système de fichiers UFS. Pour plus d'informations sur le chargeur de démarrage GRUB, reportez-vous au [Chapitre 7, "Initialisation SPARC et x86 \(présentation et planification\)"](#) du *Guide d'installation Oracle Solaris 10 8/11 : planification d'installations et de mises à niveau*.

Remarque – Si vous souhaitez installer le SE Oracle Solaris sur un ordinateur ou un domaine ne possédant pas d'unité de DVD-ROM ou CD-ROM directement connectée, vous avez la possibilité d'utiliser l'unité de DVD-ROM ou CD-ROM connectée à un autre ordinateur. Pour des instructions détaillées, reportez-vous à l'[Annexe B, "Procédure d'installation ou de mise à niveau distante – Tâches"](#) du *Guide d'installation d'Oracle Solaris 110 8/11 : installations réseau*.

Avant de commencer

Effectuez les tâches suivantes avant de commencer l'installation.

- Assurez-vous que vous disposez des médias nécessaires.

Sélectionnez l'une des options suivantes :

- Si vous effectuez votre installation à partir d'un DVD, utilisez le DVD du système d'exploitation Solaris 10 pour Plates-formes x86.
- Si vous effectuez l'installation à partir d'un CD :

Les médias suivants sont requis :

- les CD Logiciel Oracle Solaris ;
- CD de versions localisées Solaris pour plates-formes x86 : le programme d'installation vous invite à insérer ces CD, si cela est nécessaire, pour l'installation de versions localisées.

Remarque – À partir de la version Oracle Solaris 10 9/10, seul un DVD est fourni. Les CD Logiciel Oracle Solaris ne sont plus fournis.

- Vérifiez le BIOS de votre système pour vous assurer que vous pouvez démarrer à partir d'un CD ou d'un DVD.
- Procurez-vous toutes les mises à jour d'installation (ITU) ou pilotes nécessaires à l'installation du système d'exploitation Solaris sur votre matériel. Pour déterminer si vous avez besoin d'une ITU ou de pilotes supplémentaires, consultez la documentation relative à votre matériel.
- Assurez-vous que votre système dispose de la configuration minimale requise.

Le système doit satisfaire aux exigences suivantes :

- Mémoire : 1,5 Go ou plus
- Espace disque : 6,8 Go ou plus
- Vitesse du processeur – 120 MHz minimum avec virgule flottante matérielle

Pour obtenir des informations détaillées sur la configuration minimale du système, reportez-vous à la rubrique “[Configuration système requise et recommandations](#)” à la page 10.

Si vous installez le SE Oracle Solaris sur un système non produit par Oracle Corporation, vérifiez la liste de compatibilité matérielle Oracle Solaris sur le site <http://www.oracle.com/webfolder/technetwork/hcl/index.html> avant de commencer l'installation.

- Regroupez toutes les informations nécessaires à l'installation du SE Oracle Solaris.
 - Pour un système autonome :

Vous devez disposer des informations suivantes :

 - Nom d'hôte du système sur lequel vous effectuez l'installation
 - Langue et variables locales que vous allez utiliser sur le système
 - Pour un système en réseau, vous devez disposer des informations suivantes.

Remarque – À partir de Solaris 10 (version 11/06), vous pouvez modifier les paramètres de sécurité réseau lors de l'installation initiale. Cela vous permet de désactiver tous les services réseau, à l'exception du shell sécurisé, ou de les limiter aux demandes locales. Cette opération s'effectue uniquement lors de l'installation initiale. La mise à niveau n'offre pas cette option et conserve le paramétrage de tous les services existants. Vous pouvez néanmoins limiter les services réseau au terme d'une mise à niveau à l'aide de la commande `netservices`. Reportez-vous à la section [“Planification de la sécurité réseau”](#) du *Guide d'installation Oracle Solaris 10 8/11 : planification d'installations et de mises à niveau*.

Une fois l'installation terminée, vous pouvez activer l'ensemble des services réseau à l'aide de la commande `netservices open` ou les activer individuellement à l'aide des commandes SMF. Reportez-vous à la section [“Révision des paramètres de sécurité après l'installation”](#) du *Guide d'installation Oracle Solaris 10 8/11 : planification d'installations et de mises à niveau*.

- Nom d'hôte du système sur lequel vous effectuez l'installation
- Configuration du clavier

Remarque – Si le clavier prend en charge l'identification automatique, la configuration du clavier est détectée automatiquement au cours de l'installation. Dans le cas contraire, vous pouvez faire votre choix dans la liste des configurations de clavier prises en charge, proposée pendant l'installation.

Pour plus d'informations, reportez-vous à la section [“Mot-clé keyboard”](#) du *Guide d'installation d'Oracle Solaris 110 8/11 : installations réseau*.

- Langue et variables locales que vous allez utiliser sur le système
- Adresse IP de l'hôte
- Masque de sous-réseau
- Type du service d'attribution de noms (par exemple, DNS, NIS ou NIS+)
- Nom de domaine

Remarque – Il est possible de choisir le nom de domaine NFSv4 par défaut au cours de l'installation ou de spécifier un nom de domaine NFSv4 personnalisé. Pour plus d'informations sur la spécification d'un nom de domaine, reportez-vous à la section [“Définition du nom de domaine NFSv4 lors de l'installation”](#) du *Guide d'installation Oracle Solaris 10 8/11 : planification d'installations et de mises à niveau*.

- Nom d'hôte du serveur de noms
- Adresse IP du serveur de nom
- le mot de passe root.

Pour connaître toutes les informations que vous devez collecter pour l'installation de votre système, reportez-vous à la rubrique [“Liste de vérification en vue d'une installation”](#) à la page 18. Si vous mettez votre système à niveau, reportez-vous à la section [“Liste de vérification en vue d'une mise à niveau”](#) du *Guide d'installation Oracle Solaris 10 8/11 : planification d'installations et de mises à niveau*. Vous devrez peut-être fournir vos informations d'identification et données relatives au proxy lors de l'installation ou de la mise à niveau pour l'enregistrement automatique, comme décrit dans les listes de vérification.

Remarque – Si vous utilisez un système comportant des zones non globales, Solaris Live Upgrade est le programme recommandé pour la mise à niveau ou l'ajout de patches. La durée de mise à niveau risque d'être beaucoup plus longue avec d'autres programmes de mise à niveau, car celle-ci augmente de façon linéaire en fonction du nombre de zones non globales installées.

Pour plus d'informations sur Solaris Live Upgrade, reportez-vous à la section [Partie I, “Mise à niveau avec Solaris Live Upgrade”](#) du *Guide d'installation Oracle Solaris 10 8/11 : planification des mises à niveau et de Solaris Live Upgrade*.

- (Facultatif) Effectuez une sauvegarde de votre système.

Si vous souhaitez préserver des données et applications existantes, effectuez une sauvegarde du système. Pour plus d'informations sur la sauvegarde de votre système, reportez-vous au [Chapitre 22, “Backing Up and Restoring UFS File Systems \(Overview\)”](#) du *System Administration Guide: Devices and File Systems*.

1 Insérez le média approprié dans votre système.

Si vous démarrez à partir du DVD du système d'exploitation Oracle Solaris ou du CD 1 du logiciel Solaris, insérez le disque. Le BIOS de votre système doit prendre en charge l'initialisation à partir d'un DVD ou d'un CD.

Vous devrez peut-être configurer manuellement votre BIOS pour pouvoir démarrer à partir d'un DVD ou d'un CD. Pour plus d'informations sur la configuration du BIOS, reportez-vous à la documentation relative à votre matériel.

2 Initialisez le système en l'arrêtant, puis en le démarrant à nouveau.

- 3 Si vous devez configurer manuellement le BIOS pour permettre le démarrage à partir d'un CD ou d'un DVD, appuyez sur la combinaison de touches appropriée pour interrompre le processus d'initialisation du système.**

Modifiez la priorité de démarrage dans le BIOS, puis quittez le BIOS pour revenir au programme d'installation.

Un test de mémoire et un processus de détection du matériel s'exécutent automatiquement. L'écran se rafraîchit. Le menu GRUB s'affiche.

```
GNU GRUB version 0.95 (631K lower / 2095488K upper memory)
```

```
+-----+
| Solaris                               |
| Solaris Serial Console ttya          |
| Solaris Serial Console ttyb (for lx50, v60x and v65x) |
|                                     |
+-----+
```

Use the ^ and v keys to select which entry is highlighted.
Press enter to boot the selected OS, 'e' to edit the
commands before booting, or 'c' for a command-line.

- 4 Sélectionnez l'option d'installation appropriée.**

- **Si vous souhaitez installer le système d'exploitation Oracle Solaris à partir du CD ou du DVD sur votre système actuel, sélectionnez Solaris, puis appuyez sur Entrée.**

Sélectionnez cette option si vous souhaitez installer le système en utilisant les valeurs par défaut.

- **Si vous souhaitez installer le système d'exploitation Oracle Solaris et envoyer la sortie écran sur la console série ttya (COM1), sélectionnez Console série Solaris ttya.**

Sélectionnez cette option si vous souhaitez que l'affichage du système s'effectue sur un périphérique connecté au port série COM1.

- **Si vous souhaitez installer le système d'exploitation Oracle Solaris et envoyer la sortie écran sur la console série ttyb (COM2), sélectionnez Console série Solaris ttyb.**

Sélectionnez cette option si vous souhaitez que l'affichage du système s'effectue sur un périphérique connecté au port série COM2.

- **Si vous souhaitez installer le système d'exploitation Solaris avec des arguments d'initialisation spécifiques, effectuez la procédure suivante.**

Vous souhaitez éventuellement utiliser des arguments d'initialisation spécifiques pour personnaliser la configuration du système lors de l'installation.

- a. **Dans le menu GRUB, sélectionnez l'option d'installation à modifier, puis appuyez sur e.**

Les commandes d'initialisation similaires au texte suivant sont affichées dans le menu GRUB.

```
kernel /boot/multiboot kernel/unix -B install_media=cdrom
module /boot/x86.miniroot
```

- b. **À l'aide des touches de direction, sélectionnez l'entrée d'initialisation à modifier, puis appuyez sur e.**

La commande d'initialisation à modifier est affichée dans la fenêtre d'édition de GRUB.

- c. **Modifiez cette commande en tapant les arguments ou options d'initialisation à utiliser.**

La syntaxe des commandes pour le menu d'édition de Grub est décrite ci-dessous.

```
grub edit>kernel /boot/multiboot kernel/unix/ \
install [url|ask] -B options install_media=media_type
```

```
grub edit>kernel$ /boot/platform/i86pc/$ISADIR/kernel/unix/ \
install [url|ask] -B options install_media=media_type
```

Pour plus d'informations sur la syntaxe des commandes et les arguments d'initialisation, reportez-vous au [Chapitre 9, "Installation réseau - Références des commandes"](#) du *Guide d'installation d'Oracle Solaris 110 8/11 : installations réseau*.

- d. **Pour revenir au menu GRUB, il existe plusieurs possibilités :**

- **Pour revenir au menu GRUB et enregistrer vos modifications, appuyez sur Entrée.**

Le menu GRUB s'affiche. Les modifications que vous avez apportées à la commande d'initialisation sont affichées.

- **Pour revenir au menu GRUB sans enregistrer vos modifications, appuyez sur la touche d'échappement.**

Le menu GRUB d'origine s'affiche.

- e. **Pour commencer l'installation, tapez b dans le menu GRUB.**

Le programme Installation de Solaris vérifie que le disque d'initialisation par défaut satisfait la configuration minimale requise pour une installation ou une mise à niveau du système. S'il ne parvient pas à détecter la configuration du système, il vous invite à entrer les informations manquantes.

Une fois la vérification terminée, l'écran de sélection de l'installation s'affiche.

5 Sélectionnez un type d'installation.

L'écran de sélection de l'installation propose les options suivantes.

```
Select the type of installation you want to perform:
```

```
1 Solaris Interactive
2 Custom JumpStart
3 Solaris Interactive Text (Desktop session)
4 Solaris Interactive Text (Console session)
5 Apply driver updates
6 Single user shell
```

```
Enter the number of your choice followed by the <ENTER> key.
Alternatively, enter custom boot arguments directly.
```

```
If you wait 30 seconds without typing anything,
an interactive installation will be started.
```

- **Pour installer le système d'exploitation Oracle Solaris, sélectionnez l'une des options suivantes.**
 - **Pour effectuer l'installation à l'aide de l'interface graphique utilisateur d'installation interactive de Solaris, tapez 1, puis appuyez sur Entrée.**
 - **Pour effectuer une installation JumpStart personnalisée, sans intervention de l'opérateur, tapez 2, puis appuyez sur Entrée.**

Pour plus d'informations sur les installations JumpStart, reportez-vous au [Guide d'installation Oracle Solaris 10 8/11 : installations avancée et JumpStart personnalisée](#).
 - **Pour effectuer l'installation à l'aide du programme d'installation en mode texte dans une session de bureau, tapez 3, puis appuyez sur Entrée. Vous pouvez également entrer la commande `b - text` en réponse à l'invite.**

Sélectionnez ce type d'installation pour remplacer l'IG d'installation par défaut par le programme d'installation en mode texte.

Pour des informations détaillées sur l'interface graphique et le programme d'installation en mode texte pour l'installation de Solaris, reportez-vous à la rubrique “[Configuration système requise et recommandations](#)” à la page 10.
 - **Pour effectuer l'installation à l'aide du programme d'installation en mode texte interactif dans une session de console, tapez 4, puis appuyez sur Entrée. Vous pouvez également entrer la commande `b - nowin` en réponse à l'invite.**

Sélectionnez ce type d'installation pour remplacer l'interface graphique d'installation par défaut par le programme d'installation en mode texte.

Le système configure les périphériques et les interfaces, et recherche les fichiers de configuration. Si le système d'exploitation ne parvient pas à détecter un clavier prenant en charge l'identification automatique, l'écran suivant propose plusieurs configurations de clavier sélectionnables. S'il réussit à en trouver un, passez à l'[Étape 9](#).

Remarque – Pour effectuer les tâches d'administration du système préalables à l'installation, choisissez l'une des deux options suivantes au lieu des options d'installation décrites précédemment.

- Pour mettre à jour les pilotes ou installer une mise à jour d'installation (ITU), insérez le média de mise à jour, tapez 5, puis appuyez sur Entrée.
Vous devrez éventuellement mettre à jour des pilotes ou installer une ITU pour permettre l'exécution du système d'exploitation Oracle Solaris sur votre système. Suivez les instructions relatives à la mise à jour des pilotes ou à l'ITU pour installer la mise à jour.
- Pour effectuer les tâches d'administration du système, tapez 6, puis appuyez sur Entrée.
Vous pourrez éventuellement lancer un shell monoutilisateur si vous devez effectuer des tâches d'administration système sur votre système avant l'installation. Pour plus d'informations sur les tâches d'administration système que vous pouvez effectuer avant l'installation, reportez-vous au [Guide d'administration système : administration de base](#).

Une fois ces tâches d'administration système effectuées, la liste d'options précédente s'affiche. Sélectionnez l'option appropriée pour continuer l'installation.

6 (Facultatif) Sélectionnez dans l'écran ci-dessous la configuration clavier souhaitée, puis appuyez sur F86 pour continuer.

Configure Keyboard Layout

```
+-----+
| Please specify the keyboard layout from the list below. |
| To make a selection, use the arrow keys to highlight the option and |
| press Return to mark it [X]. |
| |
| Keyboard Layout |
| ----- |
| [ ] Serbia-And Montenegro |
| [ ] Slovenian |
| [ ] Slovakian |
| [ ] Spanish |
| [ ] Swedish |
| [ ] Swiss-French |
| [ ] Swiss-German |
| [ ] Taiwanese |
| [ ] TurkishQ |
| [ ] TurkishF |
| [ ] UK-English |
| [ X] US-English |
+-----+
```

```
|   F2_Continue   F6_Help   |
+-----+-----+
```

Le système configure les périphériques et les interfaces et recherche les fichiers de configuration. Si vous avez opté pour une installation à l'aide de l'interface graphique utilisateur lors des étapes précédentes, les deux écrans qui suivent confirment le mode de fonctionnement choisi.

7 (Facultatif) Appuyez sur Entrée dans l'écran suivant.

Starting Solaris Interactive (graphical user interface)
Installation

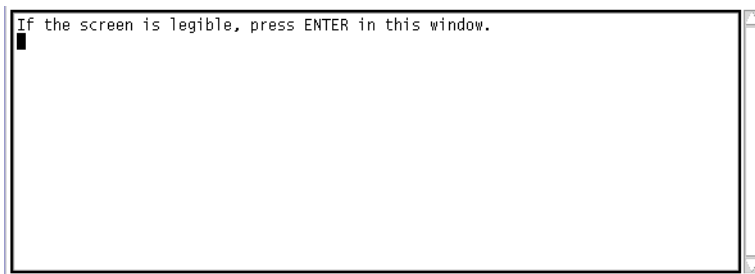
```
+-----+
| You must respond to the first question within 30 seconds
| or the installer proceeds in a non-window environment
| (console mode).
|
| If the screen becomes blank or unreadable the installer
| proceeds in console mode.
|
| If the screen does not properly revert to console mode,
| restart the installation and make the following selection:
|
|       Solaris Interactive Text (Console session)
+-----+
```

Remarque – Si la mémoire du système n'est pas suffisante, le programme affiche un message d'erreur. Vous pouvez augmenter la capacité de la mémoire et redémarrer l'installation.

Il existe, cependant, un moyen de contourner le problème : recommencez l'installation et sélectionnez une option faisant appel au programme d'installation en mode texte au lieu d'une option d'installation via l'interface graphique utilisateur (IG).

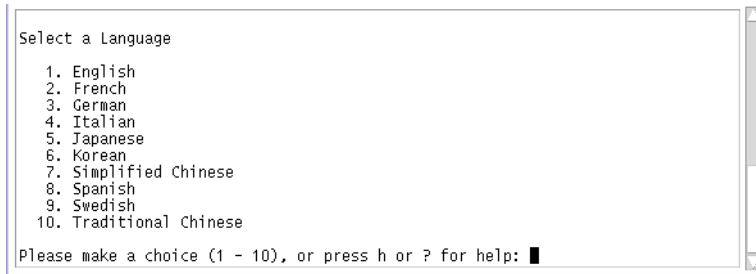
Après l'affichage des messages habituels sur le déroulement de l'installation, un autre écran de confirmation est proposé.

8 (Facultatif) Positionnez le curseur dans l'écran de texte suivant et appuyez sur Entrée.



Une liste de langues est affichée.

9 Dans l'écran suivant, sélectionnez la langue que vous avez l'intention d'utiliser au cours de l'installation et appuyez sur Entrée.



10 Si le programme vous y invite, répondez aux questions supplémentaires.

- Si vous avez préconfiguré toutes les informations de configuration du système, le programme d'installation ne vous invite pas à les entrer de nouveau. Reportez-vous au [Chapitre 2, “Préconfiguration des informations de configuration système – Tâches” du Guide d’installation d’Oracle Solaris 110 8/11 : installations réseau.](#)
- Si vous n'avez pas préconfiguré toutes les informations de votre système, le programme d'installation vous invite à les entrer sur plusieurs écrans. Utilisez la [“Liste de vérification en vue d'une installation” à la page 18](#) pour répondre aux questions de configuration.
- Lors de la configuration, vous pouvez décider d'activer ou non les services réseau sur les clients distants. Par défaut, la réponse est “Oui.”

Répondez par Non si vous souhaitez sécuriser davantage la configuration système. Ainsi, le shell sécurisé constitue le seul service réseau accessible aux clients distants. La réponse par défaut (Yes) permet d'activer davantage de services que dans les versions précédentes d'Oracle Solaris. Chaque service peut être activé individuellement après l'installation. Vous pouvez donc répondre par Non sans aucun risque. Pour plus d'informations sur ces options, reportez-vous à la section [“Planification de la sécurité réseau” du Guide d’installation Oracle Solaris 10 8/11 : planification d’installations et de mises à niveau.](#)

Une fois l'installation terminée, vous pouvez activer l'ensemble des services réseau à l'aide de la commande `netservices open` ou les activer individuellement à l'aide des commandes SMF. Reportez-vous à la section [“Révision des paramètres de sécurité après l'installation” du Guide d’installation Oracle Solaris 10 8/11 : planification d’installations et de mises à niveau.](#)

Après avoir répondu aux questions de configuration, vous accédez à l'écran de bienvenue de Solaris.

11 Cliquez sur Suivant dans l'écran de bienvenue.

L'écran `Install Questions` apparaît.

12 Décidez de l'opportunité de réinitialiser votre système automatiquement et d'éjecter le disque automatiquement. Cliquez sur Suivant.

Important : si vous prévoyez de désactiver l'enregistrement automatique après l'installation, désélectionnez le redémarrage automatique.

L'écran Specify Media apparaît.

13 Sélectionnez le média d'installation de votre choix. Cliquez sur Suivant.

L'écran de la Licence s'affiche.

14 Acceptez le contrat de licence pour poursuivre l'installation. Cliquez sur Suivant.

Le programme Installation de Solaris détermine alors si une mise à niveau du système est possible. Pour pouvoir être mis à niveau, le système doit comporter un système de fichiers Solaris racine existant (/). Le programme Installation de Solaris vérifie que les conditions sont remplies, puis effectue la mise à niveau de votre système.

L'écran Sélection de la mise à niveau ou de l'installation initiale s'affiche.

15 Décidez si vous souhaitez effectuer une nouvelle installation ou une mise à niveau. Cliquez sur Suivant.

Remarque – Si vous avez restauré la partition de service ou de diagnostic sur votre système avant de commencer l'installation, il est possible que vous ne puissiez pas effectuer la mise à niveau vers le SE Oracle Solaris. Pour plus d'informations, reportez-vous à la section [“partition de service non créée par défaut sur des systèmes non dotés de partition de service”](#) du *Guide d'installation Oracle Solaris 10 8/11 : planification des mises à niveau et de Solaris Live Upgrade*.

L'écran suivant permet de choisir entre une installation par défaut ou une installation personnalisée.

16 Sélectionnez le type d'installation à effectuer. Cliquez sur Suivant.

- **Sélectionnez Installation par défaut pour installer le groupe de logiciels Solaris complet.**
- **Sélectionnez Installation personnalisée si vous souhaitez exécuter les tâches suivantes :**
 - installation d'un groupe de logiciels spécifique ;
 - installation de logiciels supplémentaires ;
 - installation des packages logiciels spécifiques ;
 - installation des variables locales spécifiques ;
 - personnalisation de l'organisation des disques.

Pour plus d'informations sur les groupes de logiciels, reportez-vous à la rubrique [“Espace disque requis pour chaque groupe de logiciels”](#) à la page 16. Pour plus d'informations sur la

personnalisation des partitions `fdisk`, reportez-vous à la section “Recommandations pour le partitionnement” du *Guide d'installation Oracle Solaris 10 8/11 : planification d'installations et de mises à niveau*.

Remarque – Le programme d'installation en mode texte ne vous propose pas le choix entre une installation par défaut et une installation personnalisée. Pour effectuer une installation par défaut, acceptez les valeurs par défaut fournies par le programme d'installation en mode texte. Pour effectuer une installation personnalisée, modifiez les valeurs des écrans du programme d'installation en mode texte.

17 Si le programme vous invite à entrer des informations de configuration supplémentaires, faites-le.

- **Si vous avez paramétré les préférences de l'enregistrement automatique avec le mot-clé `auto_reg` dans le fichier `sysidcfg` avant l'installation ou la mise à niveau, le programme d'installation ne vous demande pas de fournir ces informations dans le cadre de la finalisation de la configuration.**
-

Remarque – Pour plus d'informations sur l'enregistrement automatique, reportez-vous à la section “Enregistrement automatique Oracle Solaris” du *Guide d'installation Oracle Solaris 10 8/11 : planification d'installations et de mises à niveau*.

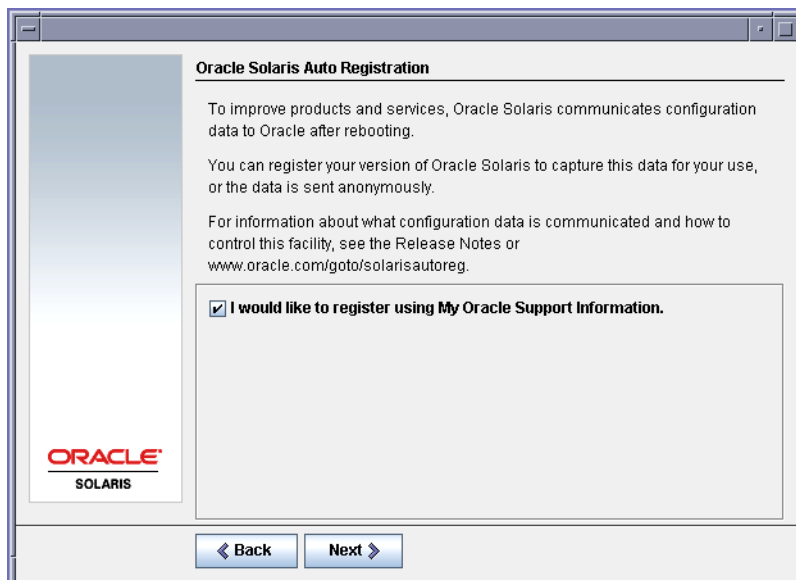
- **Si vous n'avez pas inclus le mot-clé `auto_reg` dans le fichier `sysidcfg`, le programme d'installation vous invite à fournir les informations d'enregistrement automatique dans le cadre de la finalisation de la configuration.**
-

Remarque – Si vous prévoyez de désactiver l'enregistrement automatique à la fin de l'installation ou de la mise à niveau, vous pouvez passer ces écrans d'enregistrement automatique sans fournir aucune information.

a. Choisissez soit de vous enregistrer à l'aide de vos informations d'identification, soit d'envoyer des données de manière anonyme.

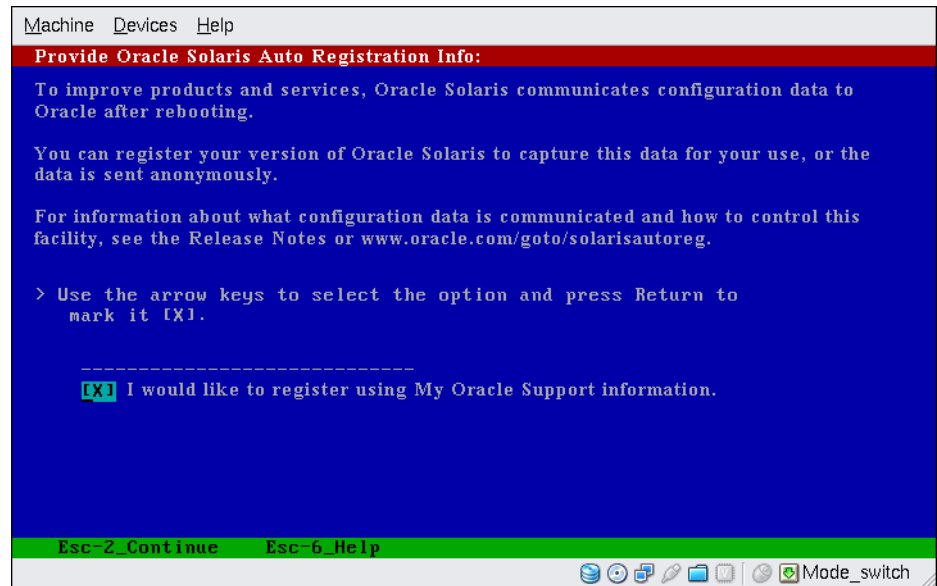
L'interface graphique s'affiche. Sélectionnez ou désélectionnez l'enregistrement avec vos informations d'identification. Cliquez sur Suivant pour continuer.

FIGURE 2-6 Interface graphique d'enregistrement automatique



L'écran du programme d'installation en mode texte peut également s'afficher.

FIGURE 2-7 Écran en mode texte pour l'enregistrement automatique



Dans l'écran en mode texte, utilisez les touches fléchées pour naviguer jusqu'à la case d'option. Appuyez sur Entrée pour cocher la case et sélectionner ainsi l'enregistrement avec informations d'identification. Appuyez sur les touches Echap+2 pour continuer.

- b. Fournissez les informations d'identification et données relatives au proxy requises.

FIGURE 2-8 Interface graphique de saisie de données pour l'enregistrement automatique

Oracle Solaris Auto Registration

To register, complete the following fields:

- Confirm your existing My Oracle Support Information.
- If using a proxy server, provide the proxy settings.

For information about what configuration data is communicated and how to control this facility, see the Release Notes or www.oracle.com/goto/solarisautoreg.

My Oracle Support User Name:

My Oracle Support Password:

Proxy Server Host Name:

Proxy Server Port Number:

HTTP Proxy User Name:

HTTP Proxy Password:

ORACLE
SOLARIS

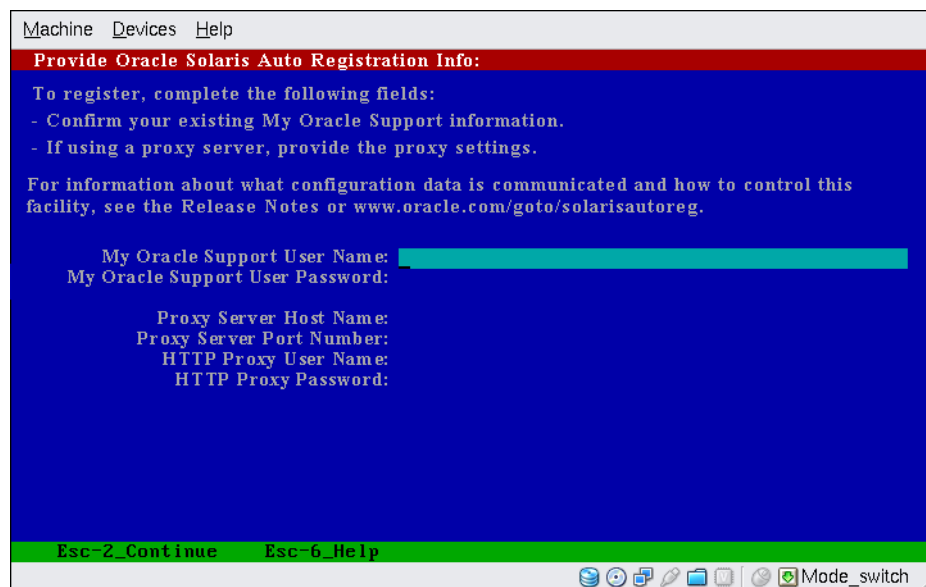
◀ Back Next ▶

Si vous avez choisi de vous enregistrer sur l'écran précédent, vous devrez fournir votre nom d'utilisateur et votre mot de passe My Oracle Support. Si vous utilisez un serveur de proxy, vous pouvez fournir le nom de l'hôte du serveur et le numéro de port ainsi que le nom de l'utilisateur proxy et le mot de passe.

Si vous avez choisi l'enregistrement anonyme dans l'écran précédent, vous ne devrez fournir dans ce nouvel écran que les données relatives au proxy.

Si vous procédez à l'installation en mode texte, l'écran suivant s'affiche.

FIGURE 2-9 Écran de saisie de données en mode texte pour l'enregistrement automatique



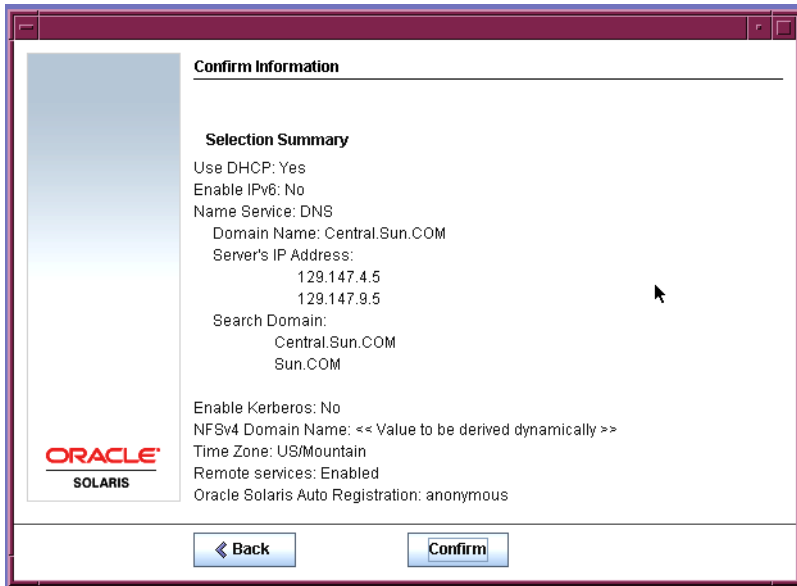
Utilisez les touches fléchées pour naviguer d'une ligne à l'autre. Saisissez vos informations d'identification et vos données relatives proxy, le cas échéant. Appuyez sur les touches Echap+2 pour continuer.

L'écran Prêt à installer s'affiche.

18 Vérifiez l'écran Prêt à installer.

Remarque – L'interface graphique est illustrée ici. La version texte de cet écran contient les mêmes informations.

FIGURE 2-10 Écran Prêt à installer de Solaris



- 19 Cliquez sur Installer maintenant pour installer le logiciel Solaris. Suivez les instructions à l'écran pour installer le logiciel Solaris ainsi que d'autres logiciels sur votre système.**

Une fois que le programme Installation de Solaris a terminé l'installation du logiciel Solaris, le système se réinitialise automatiquement ou vous invite à le réinitialiser manuellement.

Une fois l'installation achevée, les journaux correspondants sont enregistrés dans des fichiers. Ils sont accessibles à partir des répertoires `/var/sadm/system/logs` et `/var/sadm/install/logs`.

- **Si vous effectuez une première installation, la procédure est terminée. Si vous avez désélectionné le redémarrage automatique, passez à l'Étape 20.**
- **Si vous mettez à niveau le logiciel Solaris, vous devrez éventuellement corriger quelques modifications locales non conservées. Passez à l'Étape a.**
 - a. **Vérifiez le contenu du fichier `/a/var/sadm/system/data/upgrade_cleanup` afin de déterminer si vous devez corriger les modifications locales non conservées par le Programme d'installation de Solaris.**
 - b. **Corrigez toutes les modifications locales non préservées.**

20 Si vous avez précédemment désélectionné le redémarrage automatique, choisissez l'une des deux options suivantes :

- Si vous ne souhaitez pas désactiver l'enregistrement automatique, retirez le support d'installation (le cas échéant), puis redémarrez manuellement le système comme suit :
reboot
- Si vous souhaitez désactiver l'enregistrement automatique de manière à éviter l'envoi de données de configuration à Oracle lors du redémarrage, effectuez la procédure suivante avant de redémarrer manuellement le système.



Attention – Pour désactiver l'enregistrement automatique à l'aide de la procédure suivante, vous devez avoir désélectionné le redémarrage automatique dans les écrans précédents du programme d'installation.

Si le système ne redémarre pas automatiquement, vous ne pouvez pas effectuer la procédure suivante pour désactiver l'enregistrement automatique. Au lieu de cela, après le redémarrage automatique, vous pouvez désactiver l'enregistrement automatique à l'aide de la commande `regadm`. Reportez-vous au [Chapitre 17, “Utilisation de la commande `regadm` d'enregistrement automatique Oracle Solaris \(tâches\)”](#) du *Guide d'administration système : administration de base*.

- a. **Après l'installation et avant le redémarrage manuel, ouvrez une fenêtre de terminal comme suit :**
 - Pour une installation avec l'interface graphique, cliquez avec le bouton droit de la souris pour ouvrir une fenêtre de terminal.
 - Pour une installation en mode texte, appuyez sur la touche "!" pour ouvrir une fenêtre de terminal.
- b. Sur la ligne de commande, supprimez le fichier `/a/var/tmp/autoreg_config`.
- c. Enregistrez le fichier.
- d. Retirez le support d'installation (le cas échéant) et redémarrez manuellement le système.

reboot

Après le redémarrage du système, un menu GRUB présente une liste des systèmes d'exploitation installés, dans laquelle figure le système d'exploitation Oracle Solaris qui vient d'être installé.

e. Sélectionnez le système d'exploitation que vous souhaitez initialiser.

En l'absence de sélection, c'est le système d'exploitation défini par défaut qui est chargé.

**Informations
supplémentaires**

Étapes suivantes

Si vous installez plusieurs systèmes d'exploitation sur votre machine, vous devez configurer le chargeur de démarrage pour la reconnaissance de ces systèmes d'exploitation afin que l'initialisation s'effectue correctement. Pour plus d'informations, reportez-vous à la section “Modification du comportement d'initialisation en modifiant le menu GRUB au moment de l'initialisation” du *Guide d'administration système : administration de base*.

**Erreurs
fréquentes**

En cas de problème d'installation ou de mise à niveau, reportez-vous à l'Annexe A, “Dépannage – Tâches” du *Guide d'installation Oracle Solaris 10 8/11 : installations avancée et JumpStart personnalisée*.

Installation du pool racine ZFS à l'aide du programme interactif d'installation en mode texte de Solaris (planification et tâches)

Ce chapitre décrit l'installation initiale d'un pool racine ZFS à l'aide du programme interactif d'installation de Solaris du DVD du système d'exploitation Oracle Solaris ou du CD 1 du logiciel Solaris .

Ce chapitre aborde les sujets suivants :

- “Installation du pool racine ZFS (planification)” à la page 67
- “Réalisation d'une installation initiale ZFS à l'aide du programme interactif d'installation en mode texte de Solaris” à la page 69

Installation du pool racine ZFS (planification)

Vous pouvez effectuer une installation initiale à l'aide du programme interactif d'installation en mode texte de Solaris pour créer un pool de stockage ZFS contenant un pool racine d'initialisation ZFS. Il n'est pas possible d'utiliser le programme d'installation d'interface graphique standard pour installer un pool racine ZFS.

L'exécution du programme interactif d'installation en mode Texte de Solaris est similaire à la procédure appliquée aux versions précédentes d'Oracle Solaris. La seule différence est que vous pouvez choisir d'installer un système de fichiers racine UFS (/) ou un pool racine ZFS. UFS demeure le format de système de fichiers par défaut. Sélectionnez l'option ZFS pour créer et installer un pool de stockage ZFS.

Si vous disposez déjà de pools de stockage ZFS sur votre système, ces derniers restent inchangés, sauf si vous sélectionnez les disques du pool existant pour créer le nouveau pool de stockage. Si vous souhaitez utiliser un pool de stockage ZFS existant pour votre système de fichiers racine ZFS, vous devez utiliser Solaris Live Upgrade pour faire migrer votre système de fichiers racine (/) UFS vers un pool racine ZFS. Solaris Live Upgrade permet également d'effectuer la mise à niveau d'un pool racine ZFS. Pour plus d'informations, reportez-vous au [Chapitre 11, “Solaris Live Upgrade et ZFS \(Présentation\)”](#) du *Guide d'installation Oracle Solaris 10 8/11 : planification des mises à niveau et de Solaris Live Upgrade*.

Avant de lancer l'installation initiale pour créer un pool racine ZFS, reportez-vous au [Chapitre 6, “Installation de système de fichiers racine ZFS\(planification\)”](#) du *Guide d'installation Oracle Solaris 10 8/11 : planification d'installations et de mises à niveau*.

Remarque – Les installations de systèmes de fichiers racine ZFS sur les systèmes SPARC et x86 nécessitent au moins 1,5 Go de mémoire.

Nouveautés de la version Oracle Solaris 11 8/10

Avec la version Oracle Solaris 8 10/11, vous pouvez utiliser la méthode d'installation en mode Texte interactive pour installer une archive Flash sur un pool racine ZFS.

Pour plus d'informations sur les instructions et les restrictions, reportez-vous au [Chapitre 5, “Installation et initialisation d'un système de fichiers racine ZFS Oracle Solaris”](#) du *Guide d'administration Oracle Solaris ZFS*.

Contrairement aux archives Flash dans les versions précédentes, une archive Flash créée sur un système principal racine ZFS ne contient pas tous les environnements d'initialisation. Au lieu de cela, l'archive ne contient que l'environnement d'initialisation ZFS actif. L'archive n'inclut pas les jeux de données qui sont exclus explicitement avec l'option -D de la commande `luc create` et les données utilisateur présentes dans le jeu de données de pool supérieur. Les volumes de swap et de vidage ne sont pas inclus dans l'archive, mais sont créés quand l'archive Flash est installée.

Pour plus d'informations sur la création et l'installation d'archives Flash ZFS, reportez-vous au [Chapitre 5, “Installation et initialisation d'un système de fichiers racine ZFS Oracle Solaris”](#) du *Guide d'administration Oracle Solaris ZFS*.

Nouveautés de la version Oracle Solaris 09 10/10

Avec la version Oracle Solaris 10 10/09, vous pouvez définir un profil JumpStart pour identifier une archive Flash d'un pool racine ZFS.

Une archive Flash peut être créée sur un système fonctionnant avec un système de fichiers racine UFS ou système de fichiers racine ZFS. Une archive Flash d'un pool racine ZFS contient l'intégralité de la hiérarchie du pool, à l'exception des volumes de vidage et de swap, ainsi que des jeux de données exclus. Les volumes de swap et de vidage sont créés quand l'archive Flash est installée.

Vous pouvez utiliser la méthode d'installation d'archive Flash pour :

- Générer une archive Flash qui peut être utilisée pour installer et initialiser un système avec un système de fichiers racine ZFS.
- Effectuer une installation JumpStart d'un système en utilisant une archive Flash ZFS.

Pour des instructions détaillées et les restrictions, reportez-vous à la section “[Installation d'un système de fichiers racine ZFS \(installation d'archive Oracle Solaris Flash\)](#)” du *Guide d'administration Oracle Solaris ZFS*.

Réalisation d'une installation initiale ZFS à l'aide du programme interactif d'installation en mode texte de Solaris

Cette procédure décrit l'installation d'un système SPARC autonome à partir du CD ou du DVD.

▼ SPARC : Installation d'un pool racine ZFS

Avant de commencer

Si vous souhaitez installer le système d'exploitation Oracle Solaris sur une machine ou un domaine ne possédant pas d'unité de CD ou DVD intégrée, il vous est possible d'utiliser l'unité d'une autre machine. Pour des instructions détaillées, reportez-vous à l'[Annexe B, “Procédure d'installation ou de mise à niveau distante – Tâches”](#) du *Guide d'installation d'Oracle Solaris 110 8/11 : installations réseau*.

Vérifiez que vous disposez des médias nécessaires.

- Pour une installation à partir d'un DVD, vous avez besoin de DVD du système d'exploitation Oracle Solaris pour plates-formes SPARC.
- Pour une installation à partir d'un CD :

Les médias suivants sont requis :

- les CD Logiciel Oracle Solaris ;
- CD de versions localisées Solaris pour plates-formes SPARC : le programme d'installation vous invite à insérer ces CD, si cela est nécessaire, pour l'installation de versions localisées.

Remarque – À partir de la version Oracle Solaris 11 8/10, seul un DVD est fourni. Les CD Logiciel Oracle Solaris ne sont plus fournis.

Si vous souhaitez préserver des données et applications existantes, effectuez une sauvegarde du système.

- Pour effectuer une sauvegarde de système de fichiers UFS, reportez-vous au [Chapitre 22, “Backing Up and Restoring UFS File Systems \(Overview\)”](#) du *System Administration Guide: Devices and File Systems*
- Pour effectuer une sauvegarde de pool racine ZFS, reportez-vous à la section “[Envoi et réception de données ZFS](#)” du *Guide d'administration Oracle Solaris ZFS*

1 Insérez le DVD du système d'exploitation Oracle Solaris pour plates-formes SPARC ou le Logiciel Solaris pour les plates-formes SPARC - 1 CD.

2 Initialisation du système.

- **S'il s'agit d'un nouveau système, à peine retiré de son emballage, démarrez-le.**
- **Si vous souhaitez installer un système en cours d'exécution, commencez par l'arrêter.**

L'invite ok s'affiche.

3 Lancez le programme interactif d'installation en mode texte de Solaris. L'exécution de l'interface graphique d'installation ne permet pas d'installer un pool racine ZFS. Pour initialiser depuis le DVD ou CD local et lancer le programme interactif d'installation en mode texte dans une session Bureau, saisissez la commande suivante :

```
ok boot cdrom - text
```

```
text
```

Spécifie l'exécution du programme d'installation en mode texte dans une session de bureau. Utilisez cette option pour remplacer l'interface graphique d'installation qui s'affiche par défaut.

Si le système d'exploitation ne parvient pas à détecter un clavier prenant en charge l'identification automatique, l'écran suivant propose plusieurs configurations de clavier sélectionnables.

Remarque – Les claviers PS/2 ne prennent pas en charge l'identification automatique. Vous devez sélectionner la configuration du clavier pendant l'installation.

4 (Facultatif) Sélectionnez dans l'écran suivant la configuration clavier souhaitée, puis appuyez sur F2 pour continuer.

```
Configure Keyboard Layout
```

```
+-----+
| Please specify the keyboard layout from the list below.
|
| To make a selection, use the arrow keys to highlight the option and
| press Return to mark it [X].
|
|           Keyboard  Layout
|           -----
| [ ] Serbia-And Montenegro
| [ ] Slovenian
| [ ] Slovakian
| [ ] Spanish
| [ ] Swedish
| [ ] Swiss-French
| [ ] Swiss-German
| [ ] Taiwanese
| [ ] TurkishQ
| [ ] TurkishF
|-----+
```

```

|           [ ] UK-English
|           [ X] US-English
|
|           F2_Continue      F6_Help
+-----+

```

Le système configure les périphériques et les interfaces et recherche les fichiers de configuration. Un écran de sélection de la langue peut s'afficher. Si cet écran ne s'affiche pas, passez à l'[Étape 6](#).

5 (Facultatif) Un écran vous proposant de sélectionner une langue est susceptible de s'afficher. Sélectionnez la langue que vous souhaitez utiliser pendant l'installation, puis appuyez sur F2.

Select a Language

```

+-----+
| Please specify the the language from the list below.
|
| To make a selection, use the arrow keys to highlight the option and
| press Return to mark it [X].
|
|           [ ] English
|           [ ] French
|           [ ] German
|           [ ] Italian
|           [ ] Japanese
|           [ ] Korean
|           [ ] Simplified Chinese
|           [ ] Spanish
|           [ ] Swedish
|           [ ] Traditional Chinese
|           [ ] UK-English
|
|           F2_Continue      F6_Help
+-----+

```

6 Appuyez sur F2 pour afficher l'écran d'installation d'Oracle Solaris.

Répondez à toutes les invites de configuration qui s'affichent.

■ **Préconfiguration des informations système.**

Sélectionnez l'une des options suivantes :

- Si vous avez préconfiguré toutes les informations de configuration du système, le programme d'installation ne vous invite pas à les saisir de nouveau. Reportez-vous au [Chapitre 2, "Préconfiguration des informations de configuration système – Tâches"](#) du *Guide d'installation d'Oracle Solaris 110 8/11 : installations réseau*.
- Si vous n'avez pas préconfiguré toutes les informations de votre système, le programme d'installation vous invite à les entrer sur plusieurs écrans. Utilisez la ["Liste de vérification en vue d'une installation"](#) à la page 18 pour répondre aux questions de configuration.

■ **Configuration réseau.**

Lors de la configuration, vous pouvez décider d'activer ou non les services réseau sur les clients distants. Par défaut, la réponse est "Oui."

Répondez par Non si vous souhaitez sécuriser davantage la configuration système. Ainsi, le shell sécurisé constitue le seul service réseau accessible aux clients distants. La réponse par défaut (Oui) permet d'activer davantage de services que dans les versions précédentes de Solaris. Chaque service peut être activé individuellement après l'installation. Vous pouvez donc répondre par "Non" sans aucun risque. Pour plus d'informations sur ces options, reportez-vous à la section "[Planification de la sécurité réseau](#)" du *Guide d'installation Oracle Solaris 10 8/11 : planification d'installations et de mises à niveau*.

Une fois l'installation terminée, vous pouvez activer l'ensemble des services réseau à l'aide de la commande `net services open` ou les activer individuellement à l'aide des commandes SMF. Reportez-vous à la section "[Révision des paramètres de sécurité après l'installation](#)" du *Guide d'installation Oracle Solaris 10 8/11 : planification d'installations et de mises à niveau*.

Une fois que vous avez répondu aux questions de configuration et défini le mot de passe root, l'écran d'installation interactive de Solaris s'affiche.

```
Solaris Interactive Installation
+-----+
|On the following screens, you can accept the defaults or you can customize
| how Solaris software will be installed by:
|
| - Selecting the type of Solaris software to install
| - Selecting disks to hold the software you've selected
| - Selecting unbundled products to be installed with Solaris
| - Specifying how file systems are laid out on the disks
|
|After completing these tasks, a summary of your selections
|(called a profile) will be displayed.
|
|There are two ways to install your Solaris software:
|
| - 'Standard' installs your system from a standard Solaris Distribution.
|   Selecting 'standard' allows you to choose between initial install
|   and upgrade, if your system is upgradeable.
|
| - 'Flash' installs your system from one or more Flash Archives.
|
|   F2_Standard   F4_Flash   F5_Exit   F6_Help
+-----+
```

Pour installer une archive Flash ZFS, appuyez sur F4. Pour plus d'informations sur l'installation d'une archive Flash ZFS, reportez-vous au [Guide d'administration Oracle Solaris ZFS](#).

Pour effectuer une installation initiale d'un système de fichiers racine ZFS, appuyez sur F2.

7 Spécifiez si vous souhaitez redémarrer le système automatiquement et si vous souhaitez éjecter le disque automatiquement. Appuyez sur F2.

Important : si vous souhaitez désactiver l'enregistrement automatique après l'installation et avant le redémarrage, désélectionnez le redémarrage automatique.

Si vous disposez déjà de pools de stockage ZFS sur votre système, ces derniers sont reconnus par le message suivant, mais restent inchangés, sauf si vous sélectionnez les disques des pools existants pour créer le nouveau pool de stockage.

There are existing ZFS pools available on this system. However, they can only be upgraded using the Live Upgrade tools. The following screens will only allow you to install a ZFS root system, not upgrade one.

Appuyez sur la touche F2 pour continuer lorsque vous voyez le message indiquant que vous disposez déjà de pools de stockage ZFS sur votre système.

L'écran de la Licence s'affiche.

8 Acceptez le contrat de licence pour poursuivre l'installation. Appuyez sur F2.

L'écran Sélection de la mise à niveau ou de l'installation initiale s'affiche. Si vous disposez d'un système de fichiers UFS pouvant être mis à niveau, cet écran s'affiche. Si cet écran ne s'affiche pas, passez à l'[Étape 10](#).

9 Pour effectuer une installation au format ZFS, appuyez sur F4 pour une installation initiale.

Différents écrans s'affichent vous permettant de sélectionner des zones géographiques, des environnements linguistiques et des produits supplémentaires.

10 Faites votre sélection concernant ces paramètres.

L'écran de choix d'un type de système de fichiers s'affiche.

11 Pour créer un pool racine ZFS, sélectionnez l'option ZFS et appuyez sur F2.

```
Choose a Filesystem Type
+-----+
| Select the filesystem to use for your Solaris installation |
| |
|           [ ] UFS |
|           [X] ZFS |
| |
| F2_Continue   F6_Help |
+-----+
```

L'écran de sélection de logiciel s'affiche.

12 Sélectionnez le type d'installation à effectuer. Appuyez sur F2.

Pour effectuer une installation par défaut, acceptez la valeur par défaut proposée. Pour effectuer une installation personnalisée, modifiez les valeurs de l'écran du programme d'installation en mode texte. Dans l'écran d'exemple, le groupe de logiciels de distribution complète par défaut est sélectionné pour l'installation.

Pour plus d'informations sur les groupes de logiciels, reportez-vous à la rubrique "[Espace disque requis pour chaque groupe de logiciels](#)" à la page 16.

```
Select Software
+-----+
```

```

|Select the Solaris software to install on the system
|
|Note: After selecting a software group, you can add or remove
|software by customizing it. However this requires understanding of
|software dependencies and how Solaris software is packaged.
|
| [ ] Entire Distribution plus OEM support .....8575.00 MB
|[X] Entire Distribution.....8529.00 MB
| [ ] Developer System Support.....8336.00 MB
| [ ] End User System Support.....7074.00 MB
| [ ] Core System Support.....3093.00 MB
| [ ] Reduced Networking Core System Support.....3035.00 MB
|
|      F2_Continue      F6_Help
+-----+

```

L'écran de sélection de disques s'affiche.

13 Une fois que vous avez sélectionné le logiciel à installer, vous êtes invité à sélectionner les disques pour créer votre pool de stockage ZFS. Cet écran est similaire à celui des versions précédentes de Solaris, excepté le texte suivant :

For ZFS, multiple disks will be configured as mirrors, so the disk you choose, or the slice within the disk must exceed the Suggested Minimum value.

Vous pouvez sélectionner le ou les disques à utiliser pour votre pool racine ZFS.

- Si vous sélectionnez un seul disque et souhaitez configurer une mise en miroir ultérieurement, reportez-vous aux informations sur la commande `zpool attach` à la section [“Gestion de périphériques dans un pool de stockage ZFS”](#) du *Guide d'administration Oracle Solaris ZFS*.
- Si vous sélectionnez deux disques, une configuration de double disque mis en miroir est définie pour le pool racine. Un pool en miroir de deux ou trois disques est optimal.
- Si vous disposez de huit disques et que vous les sélectionnez tous, les huit disques seront utilisés pour le pool racine sous forme d'une large mise en miroir. Cette configuration n'est pas optimale.

Une configuration de pool RAID-Z pour le pool racine n'est pas prise en charge. Pour plus d'informations sur la configuration de pools de stockage ZFS, reportez-vous à la section [“Fonctions de réplication d'un pool de stockage ZFS”](#) du *Guide d'administration Oracle Solaris ZFS*.

```

Select Disks
+-----+
|On this screen you must select the disks for installing Solaris
|software. Start by looking at the Suggested Minimum Field;
|this value is the approximate space needed to install the software
|you've selected. For ZFS, multiple disks will be configured as mirrors,
|so the disk you choose on the slice within the disk must exceed
|the Suggested Minimum Value.
|
| Note: ** denotes the current boot disk
|

```

```

|
| Disk Device                                     Available Space
|=====
|[X]** c0t0d0                                     69994 MB (F4 to edit)
|[X]  c0t1d0                                     69994 MB
|[-]  c0t2d0                                     0 MB
|[-]  c0t3d0                                     0 MB
|
|                                     Maximum Root Size: 69994 MB
|                                     Suggested Minimum: 8529 MB
|
|      F2_Continue   F3_Go Back   F4_Edit   F5_Exit   F6_Help
+-----+

```

L'écran de sauvegarde des données s'affiche.

14 (Facultatif) Sauvegardez les données sur le disque sur lequel le logiciel est installé.

Si un disque sélectionné pour l'installation contient des systèmes de fichiers ou des tranches sans nom que vous souhaitez enregistrer, vous pouvez procéder à l'enregistrement à ce stade.

Preserve Data?

```

+-----+
|Do you want to preserve existing data? At least one of the disks you've
|selected for installing Solaris software has file systems or unnamed slices
|that you may want to save
|
|      F2_Continue   F4_Preserve   F6_Help
+-----+

```

Si vous avez appuyé sur F4 pour enregistrer les données, l'écran d'enregistrement des données s'affiche.

15 (Facultatif) Sélectionnez les données à enregistrer.

Pour gérer un système de fichiers racine ZFS, vous devez fournir la taille de l'ensemble du disque d'une tranche. Par exemple, indiquez la taille dans la tranche 0. Il peut s'avérer difficile de gérer différents systèmes de fichiers racine sur un même disque.

Pour copier les données du disque à installer en tant que système de fichiers racine, quittez le programme d'installation et sauvegardez les données que vous souhaitez conserver sur ce disque, puis redémarrez le programme d'installation.

```
# install-solaris
```

L'écran de configuration des paramètres ZFS s'affiche.

16 Vous pouvez accepter les valeurs par défaut. Alternativement, vous pouvez modifier le nom du pool ZFS, le nom du jeu de données et la taille du pool, de la zone de swap et de l'espace de vidage. De plus, vous pouvez modifier la façon dont le système de fichiers /var est créé et monté.

Configure ZFS Settings

```

+-----+
|Specify the name of the pool to be created from the disk(s) you have chosen.|

```

```

|Also specify the name of the dataset to be created within the pool that is
|to be used as the root directory for the filesystem.
|
|
|           ZFS Pool Name: rpool
|       ZFS Root Dataset Name: s10zfsBE
|       ZFS Pool Size in (MB): 69995
|       Size of swap area in (MB): 2048
|       Size of dump area in (MB): 1024
|       (Pool size must be between 6481 MB and 69995 MB)
|
|           [X] Keep / and /var combined
|           [ ] Put /var on a separate dataset
|
|       F2_Continue      F3_Go Back      F5_Exit      F6_Help
+-----+

```

L'écran de montage d'un système de fichiers distant s'affiche.

17 Déterminez si vous souhaitez monter un système de fichiers distant.

```

Mount Remote File System
+-----+
|Do you want to mount a software from a remote file server? This may
|be necessary if you had to remove software because of disk space problems.
|
|       F2_Continue      F6_Help
+-----+

```

18 Si le programme vous invite à entrer des informations de configuration supplémentaires, faites-le.

- Si vous avez paramétré les préférences d'enregistrement automatique avec le mot-clé `auto_reg` dans le fichier `sysidcfg` avant l'installation ou la mise à niveau, le programme d'installation ne vous demande pas de fournir ces informations dans le cadre de la finalisation de la configuration.

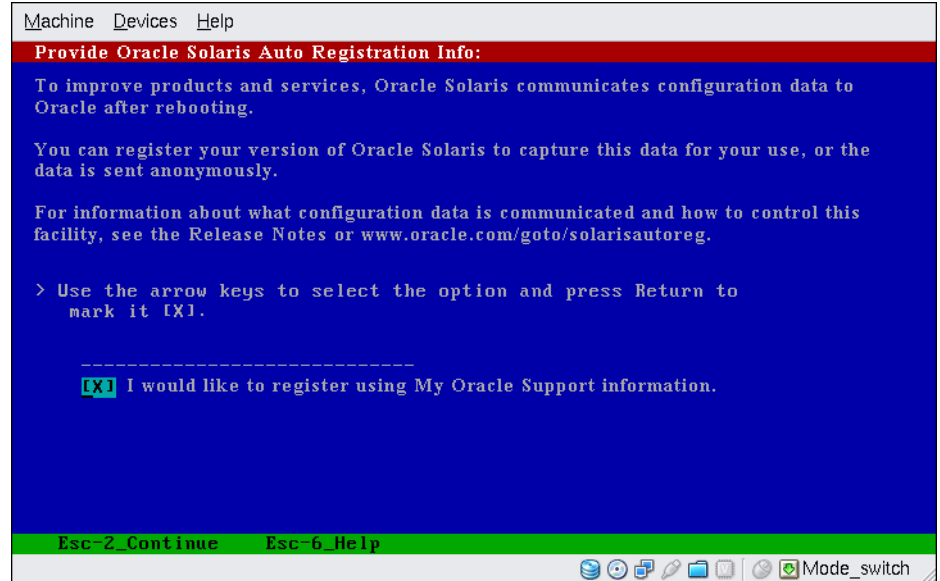
Remarque – Pour plus d'informations sur l'utilisation du mot-clé `auto_reg`, reportez-vous à la section “[Mot-clé auto_reg](#)” du *Guide d'installation d'Oracle Solaris 110 8/11 : installations réseau*.

- Si vous n'avez pas inclus le mot-clé `auto_reg` dans le fichier `sysidcfg`, le programme d'installation vous invite à fournir les informations d'enregistrement automatique dans le cadre de la finalisation de la configuration.

Remarque – Si vous prévoyez de désactiver l'enregistrement automatique à la fin de l'installation ou de la mise à niveau, vous pouvez passer ces écrans d'enregistrement automatique sans fournir aucune information.

- a. Choisissez soit de vous enregistrer à l'aide de vos informations d'identification, soit d'envoyer des données de manière anonyme.

FIGURE 3-1 Écran en mode texte pour l'enregistrement automatique



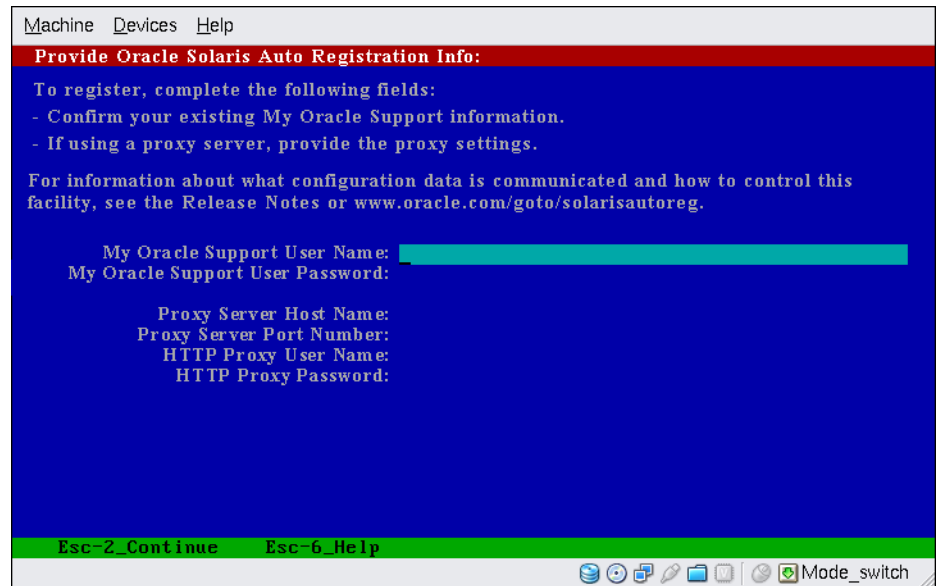
Dans cet écran, utilisez les touches fléchées pour naviguer jusqu'à la case d'option. Appuyez sur Entrée pour cocher la case et sélectionner ainsi l'enregistrement avec informations d'identification. Appuyez sur les touches Echap+2 pour continuer.

- b. Fournissez les informations d'identification et données relatives au proxy requises.

Si vous avez choisi de vous enregistrer sur l'écran précédent, vous devez fournir votre nom d'utilisateur et votre mot de passe My Oracle Support. Si vous utilisez un serveur de proxy, vous pouvez fournir le nom de l'hôte du serveur et le numéro de port ainsi que le nom de l'utilisateur proxy et le mot de passe.

Si vous avez choisi l'enregistrement anonyme dans l'écran précédent, vous ne devez fournir dans ce nouvel écran que les données relatives au proxy.

FIGURE 3-2 Écran de saisie de données en mode texte pour l'enregistrement automatique



Dans cet écran, utilisez les touches fléchées pour naviguer d'une ligne à l'autre. Saisissez vos informations d'identification et vos données relatives proxy, le cas échéant. Appuyez sur les touches Echap+2 pour continuer.

L'écran Profil s'affiche.

19 Vérifiez vos choix d'installation dans l'écran de profil qui s'affiche. Vous pouvez modifier le profil d'installation si nécessaire. L'exemple suivant décrit un écran de profil d'installation finale.

```
Profile
+-----+
|The information shown below is your profile for installing Solaris software.|
|It reflects the choices you've made on previous screens.                    |
+-----+
|
|          Installation Option: Initial
|              Boot Device: c0t0d0
|    Root File System Type: ZFS
|          Client Services: None
|          System Locale: C ( C )
|
|          Software: Solaris 10, Entire Distribution
|          Pool Name: rpool
|    Boot Environment Name: s10zfsBE
|          Pool Size: 69995 MB
|    Devices in Pool: c0t0d0
|                   c0t1d0
|
```

```
| F2_Begin Installation   F4_Change   F5_Exit   F6_Help   |
+-----+-----+-----+-----+-----+-----+
```

20 Pour installer le logiciel Solaris, appuyez sur F2. Suivez les instructions à l'écran pour installer le logiciel Solaris.

Une fois que le programme interactif d'installation en mode texte de Solaris a terminé l'installation du logiciel Solaris, le système se réinitialise automatiquement ou vous invite à le réinitialiser manuellement.

Si vous installez des produits supplémentaires, vous êtes invité à insérer le DVD ou le CD correspondant. Vous trouverez les procédures d'installation dans la documentation d'installation appropriée.

Une fois l'installation terminée, les journaux correspondants sont enregistrés dans des fichiers. Ils sont accessibles à partir des répertoires `/var/sadm/system/logs` et `/var/sadm/install/logs`.

L'installation est terminée. Si vous avez désélectionné le redémarrage automatique après l'installation, passez à l'[Étape 21](#).

21 Si vous avez précédemment désélectionné le redémarrage automatique, choisissez l'une des deux options suivantes :

- **Si vous ne souhaitez pas désactiver l'enregistrement automatique, retirez le support d'installation (le cas échéant), puis redémarrez manuellement le système comme suit :**

```
# reboot
```
- **Si vous souhaitez désactiver l'enregistrement automatique de manière à éviter l'envoi de données de configuration à Oracle lors du redémarrage, effectuez la procédure suivante avant de redémarrer manuellement le système.**



Attention – Pour désactiver l'enregistrement automatique à l'aide de la procédure suivante, vous devez avoir désélectionné le redémarrage automatique dans les écrans précédents du programme d'installation.

Si le système ne redémarre pas automatiquement, vous ne pouvez pas effectuer la procédure suivante pour désactiver l'enregistrement automatique. Au lieu de cela, après le redémarrage automatique, vous pouvez désactiver l'enregistrement automatique à l'aide de la commande `regadm`. Reportez-vous au [Chapitre 17, “Utilisation de la commande `regadm` d'enregistrement automatique Oracle Solaris \(tâches\)”](#) du *Guide d'administration système : administration de base*.

- a. Après l'installation et avant le redémarrage manuel, appuyez sur la touche "!" pour ouvrir une fenêtre de terminal.**

- b. Sur la ligne de commande, supprimez le fichier `/a/var/tmp/autoreg_config`.
- c. Enregistrez le fichier.
- d. Retirez le support d'installation (le cas échéant) et redémarrez manuellement le système.

reboot

Votre système initialise le pool racine ZFS que vous avez installé.

Vous pouvez afficher une liste d'environnements d'initialisation à l'aide de la commande `boot` en utilisant l'option `-L`. Pour plus d'informations sur l'initialisation SPARC, reportez-vous à la section [“Initialisation à partir d'un système de fichiers racine ZFS donné sur un système SPARC”](#) du *Guide d'administration système : administration de base*.

22 (Facultatif) Vous pouvez vérifier les informations obtenues sur le système de fichiers et le pool de stockage ZFS, comme illustré dans l'exemple suivant.

Les échantillons de sortie `zpool status` et `zfs list` identifient les composants de pool racine.

```
# zpool status
pool: rpool
state: ONLINE
scan: none requested
config:
```

NAME	STATE	READ	WRITE	CKSUM
rpool	ONLINE	0	0	0
mirror-0	ONLINE	0	0	0
c0t0d0s0	ONLINE	0	0	0
c0t1d0s0	ONLINE	0	0	0

errors: No known data errors

```
# zfs list
```

NAME	USED	AVAIL	REFER	MOUNTPOINT
rpool	7.15G	59.4G	106K	/rpool
rpool/ROOT	4.45G	59.4G	31K	legacy
rpool/ROOT/s10zfsBE	4.45G	59.4G	4.45G	/
rpool/dump	1.00G	59.4G	1.00G	-
rpool/export	63K	59.4G	32K	/export
rpool/export/home	31K	59.4G	31K	/export/home
rpool/swap	2.06G	61.5G	16K	-

Si, à l'origine, vous avez créé un pool de stockage ZFS avec un disque, vous pouvez convertir le disque en configuration ZFS en miroir après l'installation. Pour plus d'informations sur la façon dont vous pouvez ajouter ou joindre des disques, reportez-vous à la section [“Gestion de périphériques dans un pool de stockage ZFS”](#) du *Guide d'administration Oracle Solaris ZFS*.

Erreurs fréquentes

En cas de problème au cours de l'installation, reportez-vous à l'Annexe A, [“Dépannage – Tâches”](#) du *Guide d'installation Oracle Solaris 10 8/11 : installations avancée et JumpStart personnalisée*.

x86 : Exécution d'une installation initiale ZFS à l'aide du programme interactif d'installation en mode texte de Solaris

Vous pouvez exécuter une installation initiale du système d'exploitation Oracle Solaris à l'aide du programme interactif d'installation en mode texte de Solaris. Une installation initiale écrase les données sur les disques en cours d'installation. Cette section fournit des instructions détaillées sur la méthode d'installation du système d'exploitation Oracle Solaris à partir d'un support DVD ou CD.

▼ x86 : Exécution d'une installation ZFS à l'aide du programme interactif d'installation en mode texte de Solaris avec GRUB

Le programme d'installation de Solaris pour les systèmes x86 utilise le chargeur d'initialisation GRUB. Cette procédure décrit l'installation d'un système x86 autonome à l'aide du chargeur de démarrage GRUB à partir du CD ou du DVD. Pour plus d'informations sur le chargeur d'initialisation GRUB, reportez-vous à la section [“Modification du comportement d'initialisation en modifiant le menu GRUB au moment de l'initialisation”](#) du *Guide d'administration système : administration de base*.

Avant de commencer

Effectuez les tâches suivantes avant de commencer l'installation.

- Si vous souhaitez installer le SE Oracle Solaris sur un ordinateur ou un domaine ne possédant pas d'unité de DVD-ROM ou CD-ROM directement connectée, vous avez la possibilité d'utiliser l'unité de DVD-ROM ou CD-ROM connectée à un autre ordinateur. Pour des instructions détaillées, reportez-vous à l'[Annexe B, “Procédure d'installation ou de mise à niveau distante – Tâches”](#) du *Guide d'installation d'Oracle Solaris 110 8/11 : installations réseau*.
- Assurez-vous que vous disposez des médias nécessaires.

Sélectionnez l'une des options suivantes :

- Si vous effectuez votre installation à partir d'un DVD, utilisez le DVD du système d'exploitation Solaris 10 pour Plates-formes x86.
- Si vous effectuez l'installation à partir d'un CD :

Les médias suivants sont requis :

- les CD Logiciel Oracle Solaris ;
- CD de versions localisées Solaris pour plates-formes x86 : le programme d'installation vous invite à insérer ces CD, si cela est nécessaire, pour l'installation de versions localisées.

Remarque – À partir de la version Oracle Solaris 11 8/10, seul un DVD est fourni. Les CD Logiciel Oracle Solaris ne sont plus fournis.

- Vérifiez le BIOS de votre système pour vous assurer que vous pouvez démarrer à partir d'un CD ou d'un DVD.
- Si vous installez le SE Oracle Solaris sur un système non produit par Oracle Corporation, vérifiez la liste de compatibilité matérielle Oracle Solaris sur le site <http://www.oracle.com/webfolder/technetwork/hcl/index.html>
- (Facultatif) Effectuez une sauvegarde de votre système.

Si vous souhaitez préserver des données et applications existantes, effectuez une sauvegarde du système.

- Pour effectuer une sauvegarde d'un système de fichiers UFS, reportez-vous au [Chapitre 22, “Backing Up and Restoring UFS File Systems \(Overview\)”](#) du *System Administration Guide: Devices and File Systems*.
- Pour effectuer une sauvegarde de pool racine ZFS, reportez-vous à la section “[Envoi et réception de données ZFS](#)” du *Guide d'administration Oracle Solaris ZFS*.

1 Insérez le média approprié dans votre système.

Si vous démarrez à partir du DVD du système d'exploitation Oracle Solaris ou du CD 1 du logiciel Solaris , insérez le disque. Le BIOS de votre système doit prendre en charge l'initialisation à partir d'un DVD ou d'un CD.

Vous devrez peut-être configurer manuellement votre BIOS pour pouvoir démarrer à partir d'un DVD ou d'un CD. Pour plus d'informations sur la configuration du BIOS, reportez-vous à la documentation relative à votre matériel.

2 Initialisez le système en l'arrêtant, puis en le démarrant à nouveau.

3 Si vous devez configurer manuellement le BIOS pour permettre le démarrage à partir d'un CD ou d'un DVD, appuyez sur la combinaison de touches appropriée pour interrompre le processus d'initialisation du système.

Modifiez la priorité de démarrage dans le BIOS, puis quittez le BIOS pour revenir au programme d'installation.

Un test de mémoire et un processus de détection du matériel s'exécutent automatiquement. L'écran se rafraîchit. Le menu GRUB s'affiche.

```
GNU GRUB version 0.95 (631K lower / 2095488K upper memory)
+-----+
| Solaris                                     |
| Solaris Serial Console ttya                |
| Solaris Serial Console ttyb (for lx50, v60x and v65x) |
|                                             |
+-----+
Use the ^ and v keys to select which entry is highlighted.
Press enter to boot the selected OS, 'e' to edit the
commands before booting, or 'c' for a command-line.
```

4 Sélectionnez Solaris, puis appuyez sur Entrée.

Le programme Installation de Solaris vérifie que le disque d'initialisation par défaut satisfait la configuration minimale requise pour une installation ou une mise à niveau du système. S'il ne parvient pas à détecter la configuration du système, il vous invite à entrer les informations manquantes.

Une fois la vérification terminée, l'écran de sélection de l'installation s'affiche.

5 Sélectionnez un type d'installation. Pour installer le SE Oracle Solaris à l'aide du programme interactif d'installation en mode texte de Solaris dans une session du bureau, tapez 3, puis appuyez sur Entrée :

Sélectionnez ce type d'installation pour remplacer l'interface graphique d'installation par défaut par le programme d'installation en mode texte pour une installation ZFS.

Select the type of installation you want to perform:

```
1 Solaris Interactive
2 Custom JumpStart
3 Solaris Interactive Text (Desktop session)
4 Solaris Interactive Text (Console session)
5 Apply driver updates
6 Single user shell
```

Enter the number of your choice followed by the <ENTER> key.
Alternatively, enter custom boot arguments directly.

If you wait 30 seconds without typing anything,
an interactive installation will be started.

Le système configure les périphériques et les interfaces, et recherche les fichiers de configuration. Si le système d'exploitation ne parvient pas à détecter un clavier prenant en charge l'identification automatique, l'écran suivant propose plusieurs configurations de clavier sélectionnables. S'il réussit à en trouver un, passez à l'[Étape 7](#).

6 (Facultatif) Sélectionnez dans l'écran suivant la configuration clavier souhaitée, puis appuyez sur F2 pour continuer.

```

Configure Keyboard Layout
+-----+
| Please specify the keyboard layout from the list below.
|
| To make a selection, use the arrow keys to highlight the option and
| press Return to mark it [X].
|
|           Keyboard  Layout
|           -
| [ ] Serbia-And Montenegro
| [ ] Slovenian
| [ ] Slovakian
| [ ] Spanish
| [ ] Swedish
| [ ] Swiss-French
| [ ] Swiss-German
| [ ] Taiwanese
| [ ] TurkishQ
| [ ] TurkishF
| [ ] UK-English
| [ X] US-English
|
| F2_Continue      F6_Help
+-----+

```

Le système configure les périphériques et les interfaces et recherche les fichiers de configuration. Deux écrans peuvent s'afficher, confirmant le bon fonctionnement des fenêtres. Confirmez les deux écrans suivants et continuez en mode texte.

7 (Facultatif) Appuyez sur Entrée dans l'écran suivant.

```

Starting Solaris Interactive (graphical user interface)
Installation
+-----+
| You must respond to the first question within 30 seconds
| or the installer proceeds in a non-window environment
| (console mode).
|
| If the screen becomes blank or unreadable the installer
| proceeds in console mode.
|
| If the screen does not properly revert to console mode,
| restart the installation and make the following selection:
|
|           Solaris Interactive Text (Console session)
+-----+

```

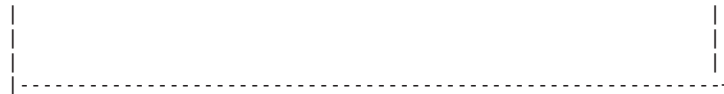
Après l'affichage des messages habituels sur le déroulement de l'installation, un autre écran de confirmation est proposé.

8 (Facultatif) Positionnez le curseur dans l'écran de texte suivant et appuyez sur Entrée.

```

+-----+
|If the screen is legible, press ENTER in this window. |

```



Une liste de sélection de la langue peut s'afficher. Si cet écran ne s'affiche pas, passez à l'[Étape 10](#).

9 (Facultatif) Dans l'écran suivant, sélectionnez la langue que vous avez l'intention d'utiliser au cours de l'installation et appuyez sur Entrée.

```
Select a Language
+-----+
| Please specify the the language from the list below.
|
| To make a selection, use the arrow keys to highlight the option and
| press Return to mark it [X].
|
|      [ ] English
|      [ ] French
|      [ ] German
|      [ ] Italian
|      [ ] Japanese
|      [ ] Korean
|      [ ] Simplified Chinese
|      [ ] Spanish
|      [ ] Swedish
|      [ ] Traditional Chinese
|      [ ] UK-English
|
|      F2_Continue      F6_Help
+-----+
```

10 Appuyez sur F2 pour afficher l'écran d'installation d'Oracle Solaris.

Répondez à toutes les invites de configuration qui s'affichent.

■ **Préconfiguration des informations système.**

Sélectionnez l'une des options suivantes :

- Si vous avez préconfiguré toutes les informations de configuration du système, le programme d'installation ne vous invite pas à les saisir de nouveau. Reportez-vous au [Chapitre 2, “Préconfiguration des informations de configuration système – Tâches” du Guide d'installation d'Oracle Solaris 110 8/11 : installations réseau.](#)
- Si vous n'avez pas préconfiguré toutes les informations de votre système, le programme d'installation vous invite à les entrer sur plusieurs écrans. Utilisez la [“Liste de vérification en vue d'une installation” à la page 18](#) pour répondre aux questions de configuration.

■ **Configuration réseau.**

Lors de la configuration, vous pouvez décider d'activer ou non les services réseau sur les clients distants. Par défaut, la réponse est “Oui.”

Répondez par Non si vous souhaitez sécuriser davantage la configuration système. Ainsi, le shell sécurisé constitue le seul service réseau accessible aux clients distants. La réponse par défaut (Oui) permet d'activer davantage de services que dans les versions précédentes de Solaris. Chaque service peut être activé individuellement après l'installation. Vous pouvez donc répondre par "Non" sans aucun risque. Pour plus d'informations sur ces options, reportez-vous à la section "[Planification de la sécurité réseau](#)" du *Guide d'installation Oracle Solaris 10 8/11 : planification d'installations et de mises à niveau*.

Une fois l'installation terminée, vous pouvez activer l'ensemble des services réseau à l'aide de la commande `netservices open` ou les activer individuellement à l'aide des commandes SMF. Reportez-vous à la section "[Révision des paramètres de sécurité après l'installation](#)" du *Guide d'installation Oracle Solaris 10 8/11 : planification d'installations et de mises à niveau*.

Une fois que vous avez répondu aux questions de configuration et défini le mot de passe root, l'écran d'installation interactive de Solaris s'affiche.

```
Solaris Interactive Installation
+-----+
|On the following screens, you can accept the defaults or you can customize
| how Solaris software will be installed by:
| - Selecting the type of Solaris software to install
| - Selecting disks to hold the software you've selected
| - Selecting unbundled products to be installed with Solaris
| - Specifying how file systems are laid out on the disks
|
|After completing these tasks, a summary of your selections
| (called a profile) will be displayed.
|
|There are two ways to install your Solaris software:
|
| - 'Standard' installs your system from a standard Solaris Distribution.
|   Selecting 'standard' allows you to choose between initial install
|   and upgrade, if your system is upgradeable.
|
| - 'Flash' installs your system from one or more Flash Archives.
|
|   F2_Continue      F4-Flash      F5-Exit      F6_Help
+-----+
```

Pour installer une archive Flash ZFS, appuyez sur F4. Pour plus d'informations sur l'installation d'une archive Flash ZFS, reportez-vous au *Guide d'administration Oracle Solaris ZFS*.

Pour effectuer une installation initiale d'un système de fichiers racine ZFS, appuyez sur F2.

11 Décidez de l'opportunité de réinitialiser votre système automatiquement et d'éjecter le disque automatiquement. Appuyez sur F2.

Important : si vous souhaitez désactiver l'enregistrement automatique avant de redémarrer le système, désélectionnez le redémarrage automatique.

Si vous disposez déjà de pools de stockage ZFS sur votre système, ces derniers sont reconnus par le message suivant, mais restent inchangés, sauf si vous sélectionnez les disques des pools existants pour créer le nouveau pool de stockage.

There are existing ZFS pools available on this system. However, they can only be upgraded using the Live Upgrade tools. The following screens will only allow you to install a ZFS root system, not upgrade one.

Appuyez sur la touche F2 pour continuer lorsque vous voyez le message indiquant que vous disposez déjà de pools de stockage ZFS sur votre système.

L'écran de la Licence s'affiche.

12 Acceptez le contrat de licence pour poursuivre l'installation. Appuyez sur F2.

L'écran Sélection de la mise à niveau ou de l'installation initiale s'affiche. Si vous disposez d'un système de fichiers UFS pouvant être mis à niveau, cet écran s'affiche. Si cet écran ne s'affiche pas, passez à l'[Étape 14](#).

13 Pour effectuer une installation au format ZFS, appuyez sur F4 pour une installation initiale.

Différents écrans s'affichent vous permettant de sélectionner des zones géographiques, des environnements linguistiques et des produits supplémentaires.

14 Faites votre sélection concernant ces paramètres.

L'écran de choix d'un type de système de fichiers s'affiche.

15 Pour créer et installer un pool racine ZFS, sélectionnez l'option ZFS.

```
Choose a Filesystem Type
+-----+
| Select the filesystem to use for your Solaris installation |
|                                                             |
|           [ ] UFS                                         |
|           [X] ZFS                                         |
|                                                             |
| F2_Continue      F6_Help                                  |
+-----+
```

L'écran de sélection de logiciel s'affiche.

16 Sélectionnez le type d'installation à effectuer. Appuyez sur F2.

Pour effectuer une installation par défaut, acceptez la valeur par défaut proposée. Pour effectuer une installation personnalisée, modifiez les valeurs de l'écran du programme d'installation en mode texte. Dans l'écran d'exemple, le groupe de logiciels de distribution complète par défaut est sélectionné pour l'installation.

Pour plus d'informations sur les groupes de logiciels, reportez-vous à la rubrique "[Espace disque requis pour chaque groupe de logiciels](#)" à la page 16.

```
Select Software
+-----+
```

```

|Select the Solaris software to install on the system
|
|Note: After selecting a software group, you can add or remove
|software by customizing it. However this requires understanding of
|software dependencies and how Solaris software is packaged.
|
| [ ] Entire Distribution plus OEM support .....8575.00 MB
|[X] Entire Distribution.....8529.00 MB
| [ ] Developer System Support.....8336.00 MB
| [ ] End User System Support.....7074.00 MB
| [ ] Core System Support.....3093.00 MB
| [ ] Reduced Networking Core System Support.....3035.00 MB
|
|      F2_Continue      F6_Help
+-----+

```

L'écran de sélection de disques s'affiche.

17 Une fois que vous avez sélectionné le logiciel à installer, vous êtes invité à sélectionner les disques pour créer votre pool de stockage ZFS. Cet écran est similaire à celui des versions précédentes de Solaris, excepté le texte suivant :

For ZFS, multiple disks will be configured as mirrors, so the disk you choose, or the slice within the disk must exceed the Suggested Minimum value.

Vous pouvez sélectionner le ou les disques à utiliser pour votre pool racine ZFS.

- Si vous sélectionnez un seul disque et souhaitez configurer une mise en miroir ultérieurement, reportez-vous aux informations sur la commande `zpool attach` à la section [“Gestion de périphériques dans un pool de stockage ZFS”](#) du *Guide d'administration Oracle Solaris ZFS*.
- Si vous sélectionnez deux disques, une configuration en miroir des deux disques est définie pour votre pool racine. Un pool en miroir de deux ou trois disques est optimal.
- Si vous disposez de huit disques et que vous les sélectionnez tous, les huit disques seront utilisés pour le pool racine sous forme d'une large mise en miroir. Cette configuration n'est pas optimale.

Une configuration de pool RAID-Z pour le pool racine n'est pas prise en charge. Pour plus d'informations sur la configuration de pools de stockage ZFS, reportez-vous à la section [“Fonctions de réplication d'un pool de stockage ZFS”](#) du *Guide d'administration Oracle Solaris ZFS*.

```

Select Disks
+-----+
|On this screen you must select the disks for installing Solaris
|software. Start by looking at the Suggested Minimum Field;
|this value is the approximate space needed to install the software
|you've selected. For ZFS, multiple disks will be configured as mirrors,
|so the disk you choose on the slice within the disk must exceed
|the Suggested Minimum Value.
|

```



```

| Note: ** denotes the current boot disk
|
| Disk Device                               Available Space
|-----|-----|
|[X]** c0t0d0                               69994 MB (F4 to edit)
|[X]  c0t1d0                               69994 MB
|[-]  c0t2d0                               0 MB
|[-]  c0t3d0                               0 MB
|
|                                         Maximum Root Size: 69994 MB
|                                         Suggested Minimum: 8529 MB
|
|      F2_Continue      F3_Go Back      F4_Edit      F6_Help
|-----|-----|

```

L'écran de sauvegarde des données s'affiche.

18 (Facultatif) Préservation des données sur le disque sur lequel le logiciel est installé.

Si un disque sélectionné pour l'installation contient des systèmes de fichiers ou des tranches sans nom que vous souhaitez enregistrer, vous pouvez procéder maintenant à l'enregistrement.

```

Preserve Data?
+-----+
|Do you want to preserve existing data? At least one of the disks you've
|selected for installing Solaris software has file systems or unnamed slices|
|that you may want to save
|
|
|      F2_Continue      F4_Preserve      F6_Help
|-----+

```

Si vous avez appuyé sur F4 pour enregistrer les données, l'écran d'enregistrement des données s'affiche.

19 (Facultatif) Sélectionnez les données à enregistrer.

Pour gérer un système de fichiers racine ZFS, vous devez fournir la taille de l'ensemble du disque d'une tranche. Par exemple, indiquez la taille dans la tranche 0. Il peut s'avérer difficile de gérer différents systèmes de fichiers racine sur un même disque.

Pour copier les données du disque à installer en tant que système de fichiers racine, quittez le programme d'installation et sauvegardez les données que vous souhaitez conserver sur ce disque, puis redémarrez le programme d'installation.

```
# install-solaris
```

L'écran de configuration des paramètres ZFS s'affiche.

- 20 Vous pouvez accepter les valeurs par défaut. Alternativement, vous pouvez modifier le nom du pool ZFS, le nom du jeu de données et la taille du pool, de la zone de swap et de l'espace de vidage. De plus, vous pouvez modifier la façon dont le système de fichiers /var est créé et monté.**

Configure ZFS Settings

```
+-----+
|Specify the name of the pool to be created from the disk(s) you have chosen.
|Also specify the name of the dataset to be created within the pool that is
|to be used as the root directory for the filesystem.
|
|
|
|
|          ZFS Pool Name: rpool
|      ZFS Root Dataset Name: s10ZfsBE
|          ZFS Pool Size in (MB): 69995
|      Size of swap area in (MB): 2048
|          Size of dump area in (MB): 1024
|      (Pool size must be between 6481 MB and 69995 MB)
|
|
|          [X] Keep / and /var combined
|          [ ] Put /var on a separate dataset
|
|      F2_Continue      F3_Go Back      F5_Exit      F6_Help
+-----+
```

L'écran de montage d'un système de fichiers distant s'affiche.

- 21 Déterminez si vous souhaitez monter un système de fichiers distant.**

Mount Remote File System

```
+-----+
|Do you want to mount a software from a remote file server? This may
|be necessary if you had to remove software because of disk space problems.
|
|
|
|      F2_Continue      F6_Help
+-----+
```

- 22 Si le programme vous invite à entrer des informations de configuration supplémentaires, faites-le.**

- **Si vous avez paramétré les préférences d'enregistrement automatique avec le mot-clé `auto_reg` dans le fichier `sysidcfg` avant l'installation ou la mise à niveau, le programme d'installation ne vous demande pas de fournir ces informations dans le cadre de la finalisation de la configuration.**

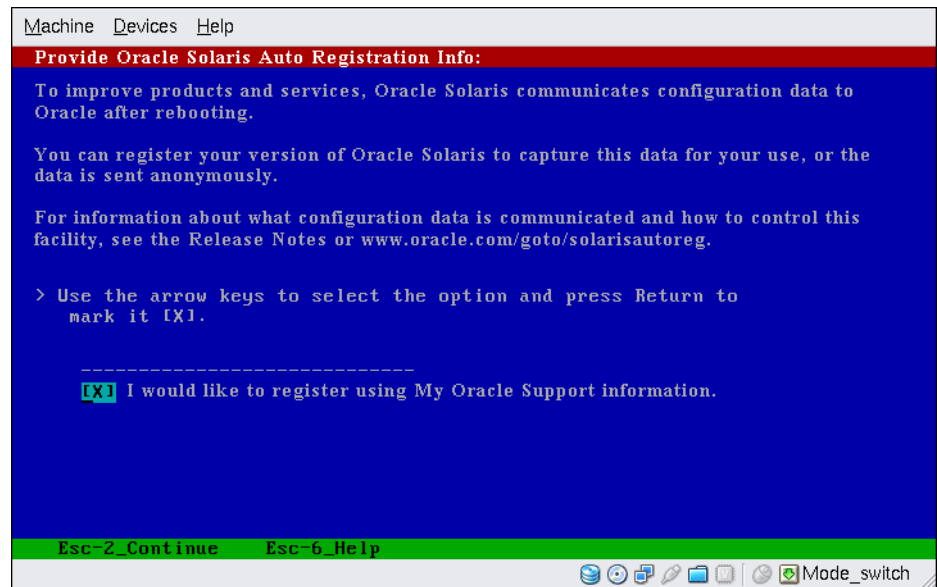
Remarque – Pour plus d'informations sur l'enregistrement automatique, reportez-vous à la section “[Enregistrement automatique Oracle Solaris](#)” du *Guide d'installation Oracle Solaris 10 8/11 : planification d'installations et de mises à niveau*.

- Si vous n'avez pas inclus le mot-clé `auto_reg` dans le fichier `sysidcfg`, le programme d'installation vous invite à fournir les informations d'enregistrement automatique dans le cadre de la finalisation de la configuration.

Remarque – Si vous prévoyez de désactiver l'enregistrement automatique à la fin de l'installation ou de la mise à niveau, vous pouvez passer ces écrans d'enregistrement automatique sans fournir aucune information.

- Choisissez soit de vous enregistrer à l'aide de vos informations d'identification, soit d'envoyer des données de manière anonyme.

FIGURE 3-3 Écran en mode texte pour l'enregistrement automatique



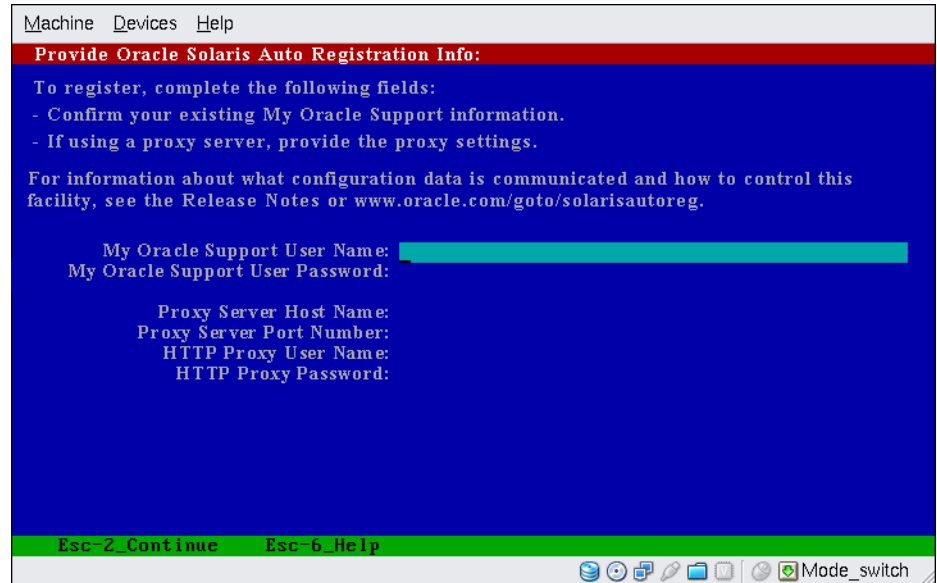
Dans l'écran en mode texte, utilisez les touches fléchées pour naviguer jusqu'à la case d'option. Appuyez sur Entrée pour cocher la case et sélectionner ainsi l'enregistrement avec informations d'identification. Appuyez sur les touches Echap+2 pour continuer.

- Fournissez les informations d'identification et données relatives au proxy requises.

Si vous avez choisi de vous enregistrer sur l'écran précédent, vous devrez fournir votre nom d'utilisateur et votre mot de passe My Oracle Support. Si vous utilisez un serveur de proxy, vous pouvez fournir le nom de l'hôte du serveur et le numéro de port ainsi que le nom de l'utilisateur proxy et le mot de passe.

Si vous avez choisi l'enregistrement anonyme dans l'écran précédent, vous ne devrez fournir dans ce nouvel écran que les données relatives au proxy.

FIGURE 3-4 Écran de saisie de données en mode texte pour l'enregistrement automatique



Utilisez les touches fléchées pour naviguer d'une ligne à l'autre. Saisissez vos informations d'identification et vos données relatives proxy, le cas échéant. Appuyez sur les touches Echap+2 pour continuer.

L'écran Profil s'affiche.

23 Vérifiez vos choix d'installation dans l'écran de profil qui s'affiche. Vous pouvez modifier le profil d'installation si nécessaire. L'exemple suivant décrit un écran de profil d'installation finale.

Profile

```
+-----+
|The information shown below is your profile for installing Solaris software.|
|It reflects the choices you've made on previous screens.                    |
+-----+
|
|
|           Installation Option: Initial
|           Boot Device: c0t0d0
|    Root File System Type: ZFS
|           Client Services: None
|           System Locale: C ( C )
|
|
|           Software: Solaris 10, Entire Distribution
|           Pool Name: rpool
|
+-----+
```

```

|           Boot Environment Name: s10ZfsBE           |
|                   Pool Size: 69995 MB             |
|                   Devices in Pool: c0t0d0         |
|                                     c0t1d0         |
| F2_Begin Installation   F4_Change   F5_Exit       F6_Help |
+-----+-----+-----+-----+-----+-----+

```

24 Pour installer le logiciel Solaris, appuyez sur F2. Suivez les instructions à l'écran pour installer le logiciel Solaris.

Une fois que le programme interactif d'installation en mode texte de Solaris a terminé l'installation du logiciel Solaris, le système se réinitialise automatiquement ou vous invite à le réinitialiser manuellement.

Si vous installez des produits supplémentaires, vous êtes invité à insérer le DVD ou le CD correspondant. Vous trouverez les procédures d'installation dans la documentation d'installation appropriée.

Une fois l'installation terminée, les journaux correspondants sont enregistrés dans des fichiers. Ils sont accessibles à partir des répertoires `/var/sadm/system/logs` et `/var/sadm/install/logs`.

L'installation est terminée. Si vous avez désélectionné le redémarrage automatique dans les écrans précédents du programme d'installation, passez à l'[Étape 25](#).

25 Si vous avez précédemment désélectionné le redémarrage automatique, choisissez l'une des deux options suivantes :

- Si vous ne souhaitez pas désactiver l'enregistrement automatique, retirez le support d'installation (le cas échéant), puis redémarrez manuellement le système comme suit :

```
# reboot
```

- Si vous souhaitez désactiver l'enregistrement automatique de manière à éviter l'envoi de données de configuration à Oracle lors du redémarrage, effectuez la procédure suivante avant de redémarrer manuellement le système.



Attention – Pour désactiver l'enregistrement automatique à l'aide de la procédure suivante, vous devez avoir désélectionné le redémarrage automatique dans les écrans précédents du programme d'installation.

Si le système ne redémarre pas automatiquement, vous ne pouvez pas effectuer la procédure suivante pour désactiver l'enregistrement automatique. Au lieu de cela, après le redémarrage automatique, vous pouvez désactiver l'enregistrement automatique à l'aide de la commande `regadm`. Reportez-vous au [Chapitre 17, “Utilisation de la commande `regadm` d'enregistrement automatique Oracle Solaris \(tâches\)”](#) du *Guide d'administration système : administration de base*.

- a. Après l'installation et avant le redémarrage manuel, appuyez sur la touche "!" pour ouvrir une fenêtre de terminal.
- b. Sur la ligne de commande, supprimez le fichier `/a/var/tmp/autoreg_config`.
- c. Enregistrez le fichier.
- d. Retirez le support d'installation (le cas échéant) et redémarrez manuellement le système.

reboot

Après le redémarrage du système, un menu GRUB présente une liste des systèmes d'exploitation installés, dans laquelle figure le système d'exploitation Oracle Solaris qui vient d'être installé.

26 Sélectionnez le système d'exploitation que vous souhaitez initialiser.

En l'absence de sélection, c'est le système d'exploitation défini par défaut qui est chargé.

Les options du menu GRUB s'affichent.

```
GNU GRUB version 0.95 (637K lower / 3144640K upper memory)
```

```
+-----+
|Oracle Solaris 10 8/11 s10zfsBE          |
|Solaris Failsafe                        |
|                                         |
|+-----+
```

Use the ^ and v keys to select which entry is highlighted.
Press enter to boot the selected OS, .e. to edit the
commands before booting, or .c. for a command-line.

27 Lorsque le menu GRUB s'affiche, appuyez sur Entrée pour initialiser l'instance de SE par défaut. La valeur par défaut correspond au pool racine récemment installé.

Dans cet exemple, le nom de l'environnement d'initialisation est `szboot_0507`. Si au bout de 10 secondes, vous n'avez sélectionné aucune entrée, le système est automatiquement initialisé.

28 Une fois l'installation terminée, vérifiez les informations de système de fichiers et de pool de stockage affichées, comme illustré dans l'exemple suivant.

Les échantillons de sortie `zpool status` et `zfs list` identifient les composants de pool racine.

```
# zpool status
pool: rpool
state: ONLINE
scan: none requested
config:
```

NAME	STATE	READ	WRITE	CKSUM
rpool	ONLINE	0	0	0
mirror-0	ONLINE	0	0	0
c0t0d0s0	ONLINE	0	0	0
c0t1d0s0	ONLINE	0	0	0

```

errors: No known data errors
# zfs list
NAME                                USED  AVAIL  REFER  MOUNTPOINT
rpool                                7.15G  59.4G   106K   /rpool
rpool/ROOT                           4.45G  59.4G    31K   legacy
rpool/ROOT/s10zfsBE                  4.45G  59.4G   4.45G   /
rpool/dump                           1.00G  59.4G   1.00G   -
rpool/export                          63K    59.4G    32K   /export
rpool/export/home                     31K    59.4G    31K   /export/home
rpool/swap                            2.06G  61.5G    16K   -

```

Si, à l'origine, vous avez créé un pool de stockage ZFS avec un disque, vous pouvez convertir le disque en configuration ZFS en miroir après l'installation. Pour plus d'informations sur la façon dont vous pouvez ajouter ou joindre des disques, reportez-vous à la section [“Gestion de périphériques dans un pool de stockage ZFS”](#) du *Guide d'administration Oracle Solaris ZFS*.

Informations supplémentaires

Étapes suivantes

Si vous installez plusieurs systèmes d'exploitation sur votre machine, vous devez configurer le chargeur de démarrage pour la reconnaissance de ces systèmes d'exploitation afin que l'initialisation s'effectue correctement. Pour plus d'informations, reportez-vous à la section [“Modification du comportement d'initialisation en modifiant le menu GRUB au moment de l'initialisation”](#) du *Guide d'administration système : administration de base*.

Erreurs fréquentes

En cas de problème au cours de l'installation, reportez-vous à l'[Annexe A, “Dépannage – Tâches”](#) du *Guide d'installation Oracle Solaris 10 8/11 : installations avancée et JumpStart personnalisée*.

Index

A

Adresses IP, Définition de route par défaut, 26

B

BIOS

- Configuration requise, 49, 82
- Définition de la priorité d'initialisation, 52, 82

C

Clavier, configuration des systèmes SPARC, 38, 70

Clavier, configuration des systèmes x86, 55

Pour ZFS, 84

Collecte d'informations avant l'installation, 18–30

Commandes de démarrage de l'installation

Systèmes SPARC, 37

Systèmes x86, 54

Conditions préalables à l'installation

Systèmes SPARC, 34

Systèmes x86, 48

Pour ZFS, 81

Configuration d'une console série, 52

Configuration requise, 10–18

BIOS, 49, 82

Affichage du Programme d'installation de

Solaris, 12

Média

Systèmes SPARC, 34

Systèmes x86, 48, 81

Configuration requise (*Suite*)

Mémoire, 11

Console série, 52

D

Définition de la priorité d'initialisation dans le BIOS
système, 52, 82

Démarrage d'une installation

Systèmes SPARC, 37

Systèmes x86, 54

E

Écran d'enregistrement automatique, 42, 59

Écran de saisie de données en mode texte pour
l'enregistrement automatique, 44, 62, 77, 92

Écran en mode texte pour l'enregistrement
automatique, 42, 60, 77, 91

Espace disque, Configuration requise pour les groupes
de logiciels, 17

F

Fichiers de sortie

Journal de mise à niveau, 46, 79, 93

Fichiers journaux

Installation de la mise à niveau, 46, 79, 93

G

- Groupes de logiciels, 17
- GRUB, installation des systèmes x86, 48–66
- GRUB, installation des systèmes x86 avec, Pour ZFS, 81–95

I

- Informations requises pour l'installation, 18–30
- Initialisation du système
 - Systèmes SPARC, 37
 - Pour ZFS, 70
 - Systèmes x86, 51
 - Pour ZFS, 82
- Installation
 - Informations requises, 18–30
 - Mises à jour d'installation (ITU), 54
 - Pilotes de périphérique, 54
 - Systèmes SPARC, 33–47
 - Pour ZFS, 70
 - Systèmes x86, 48–66
 - Pour ZFS, 81–95
- Installation, systèmes x86 à l'aide de GRUB, 48–66
- Installation, systèmes x86 avec GRUB, Pour ZFS, 81–95
- Installation personnalisée, description, 41
- Instructions
 - Installation des systèmes SPARC, 33–47
 - Installation des systèmes x86, 48–66
 - Pour ZFS, 81–95
- Interface graphique de saisie de données pour l'enregistrement automatique, 43, 61
- Interface graphique utilisateur (IG)
 - Commande de démarrage (systèmes SPARC), 37
 - Commande de démarrage (systèmes x86), 54
 - Mémoire requise, 12
- Interface utilisateur graphique (IG), Description, 12

K

- Kerberos, Informations à configurer, 22

L

- Langues, sélection pendant l'installation, 39, 57, 71
 - Pour ZFS, 85
- Liste de vérification des informations d'installation, 18–30

M

- Médias requis pour l'installation
 - Systèmes SPARC, 34
 - Systèmes x86, 48, 81
- Mémoire requise pour l'affichage du Programme d'installation de Solaris, 12
- Mise à niveau
 - Fichier journal, 46, 79, 93
 - Instructions pour les systèmes SPARC, 34–47
 - Instructions pour les systèmes x86, 48–66
 - Instructions pour systèmes x86
 - Pour ZFS, 81–95
 - Systèmes SPARC, 33–47
 - Systèmes x86, 48–66
 - Pour ZFS, 81–95
 - Tâches de post-installation
 - Systèmes SPARC, 46
 - Systèmes x86, 64
- Mises à jour d'installation (ITU), installation, 54
- Modification des paramètres de périphérique au cours de l'installation, 70
- modification des paramètres de périphérique au cours de l'installation, 38, 55
- Modification des paramètres de périphérique au cours de l'installation, Pour ZFS, 84

P

- Paramètres périphérique, modification, 38, 55, 70
 - Pour ZFS, 84
- Partition, description, 10
- Pilotes de périphérique, installation, 54
- Préparatifs avant installation, Informations nécessaires à l'installation, 19–30

- Préparation de l'installation
 - Informations nécessaires pour effectuer l'installation, 18–30
 - Systèmes SPARC, 34
 - Systèmes x86, 48
 - Pour ZFS, 81
 - Prêt à installer, écran, 45
 - Priorité d'initialisation
 - Définition dans le BIOS système, 52, 82
 - Programme d'installation de Solaris, 33–66
 - Description, 12–13
 - Écran de saisie de données en mode texte pour l'enregistrement automatique
 - Système SPARC, 44, 62, 77, 92
 - Écran en mode texte pour l'enregistrement automatique
 - Système SPARC, 42, 60, 77, 91
 - Écran Prêt à installer
 - Systèmes SPARC, 45
 - IG d'enregistrement automatique
 - Système SPARC, 42, 59
 - Instructions GRUB, 48–66
 - Instructions pour les systèmes SPARC, 34–47
 - Instructions pour les systèmes x86, 48–66
 - Interface graphique de saisie de données pour l'enregistrement automatique
 - Système SPARC, 43, 61
 - Interface graphique utilisateur (IG)
 - Commande de démarrage (systèmes SPARC), 37
 - Commande de démarrage (systèmes x86), 54
 - Interface utilisateur graphique (IG)
 - Description, 12
 - Mémoire requise, 12
 - Prêt à installer, écran
 - Systèmes x86, 63
 - Programme d'installation en mode texte
 - Commande de démarrage d'une session de bureau (systèmes SPARC), 37
 - Commande de démarrage d'une session de bureau (systèmes x86), 54
 - Commande de démarrage d'une session de console (systèmes SPARC), 37
 - Commande de démarrage d'une session de console (systèmes x86), 54
 - Programme d'installation de Solaris, Programme d'installation en mode texte (*Suite*)
 - Description, 12
 - Programme d'installation en mode texte
 - Commande de démarrage d'une session de bureau (systèmes SPARC), 37
 - Commande de démarrage d'une session de bureau (systèmes x86), 54
 - Commande de démarrage d'une session de console (systèmes SPARC), 37
 - Commande de démarrage d'une session de console (systèmes x86), 54
 - Description, 12
 - Installation du pool racine ZFS, 67–95
 - Mémoire requise, 12
- S**
- Solaris complet, groupe de logiciels
 - Description, 16–18
 - Taille, 17
 - Solaris complet plus support OEM, groupe de logiciels
 - Description, 16–18
 - Taille, 17
 - Solaris Développeur, groupe de logiciels
 - Description, 16–18
 - Taille, 17
 - Solaris Utilisateur final, groupe de logiciels
 - Description, 16–18
 - Taille, 17
 - stty, commande, 29
 - Support réseau limité, groupe de logiciels
 - Description, 16–18
 - Taille, 17
 - Support système noyau, groupe de logiciels
 - Description, 16–18
 - Taille, 17
 - Système, 10–18
 - Systèmes SPARC
 - Instructions d'installation, 33–47
 - Préparation de l'installation, 34
 - Systèmes x86
 - Configuration BIOS requise, 49, 82
 - Initialisation, 51

Systemes x86, Initialisation (*Suite*)

- Pour ZFS, 82
- Installation à l'aide de GRUB, 48–66
- Installation avec GRUB
 - Pour ZFS, 81–95
- Instructions d'installation, 48–66
 - Pour ZFS, 81–95
- Préparation de l'installation, 48
 - Pour ZFS, 81

T

- Tranche, description, 10